

SENCOR SDF 1270

Digitální fotorámeček



Návod k obsluze



OBSAH

BEZPEČNOSTNÍ INFORMACE	2
OBSAH BALENÍ	3
PŘEHLED FUNKCÍ	3
PŘEDSTAVENÍ DIGITÁLNÍHO FOTORÁMEČKU	4
POPIS DÁLKOVÉHO OVLADAČE	5
PRŮVODCE RYCHLÝM POUŽÍVÁNÍM	6
PRŮVODCE OVLÁDÁNÍM	6
1. Hlavní menu	6
2. Volba paměti	6
3. Volba připojení počítače	10
4. Instalace	10
5. Kalendář/Hodiny/Budík	11
6. Nastavení	11
7. Často kladené dotazy	12
POKYNY A INFORMACE K LIKVIDACI VYŘAZENÝCH OBALOVÝCH MATERIÁLŮ	13
LIKVIDACE VYŘAZENÝCH ELEKTRICKÝCH A ELEKTRONICKÝCH SPOTŘEBIČŮ	13

BEZPEČNOSTNÍ INFORMACE

- Udržujte přístroj mimo působení vody, vlhkosti a prachu.
- Provozní teplota je 0-40 °C. Nikdy neumísťujte přístroj do míst s vysokou nebo velmi nízkou teplotou.
- Dávejte pozor, aby vám fotozámeček nespadol na zem a abyste jej nevystavili nárazu.
- Nikdy sami neodstraňujte kryt přístroje - v případě problémů vyhledejte odborníka.
- Připojte síťový adaptér do konektoru DC IN (vstup stejnosměrného napájení) a do napájecí zásuvky. (Síťová zásuvka.)
- Používejte pouze doplňky/příslušenství schválené výrobcem.
- Pokud nebudete přístroj delší dobu používat, odpojte jej ze síťové zásuvky.

Varování: Abyste předešli nebezpečí vzniku požáru nebo zasažení elektrickým proudem, nevystavujte tento přístroj dešti, vlhkosti a kapající nebo sifkající vodě.

OBSAH BALENÍ



Digitální fotozámeček



Dálkový ovladač



Adaptér

PŘEHLED FUNKCÍ

Nejdůležitější vlastnosti:

Přehrávání digitálních fotografií v režimu jednotlivých snímků, slideshow a rozdělené obrazovky

Přehrávání hudby a videa

Zobrazení kalendáře a hodin s budíkem

Otáčení a změna velikosti fotografií

Nastavení jasu, kontrastu a sytosti

Intuitivní OSD menu a ovládací tlačítka

Sloty paměťových karet:

Secure Digital (SD)

Multi Media Card (MMC)

Memory Stick (MS), MS Pro, MS Duo, MS Pro Duo

(Je vyžadován adaptér MS Duo.)

Secure Digital High Capacity (SDHC)

Technické údaje:

Obrázky: JPEG až do rozlišení 16 megapixelů

Video: MPEG-1\2\4, Motion JPEG

Zvuk: MP3

Porty USB - Zařízení USB 2.0

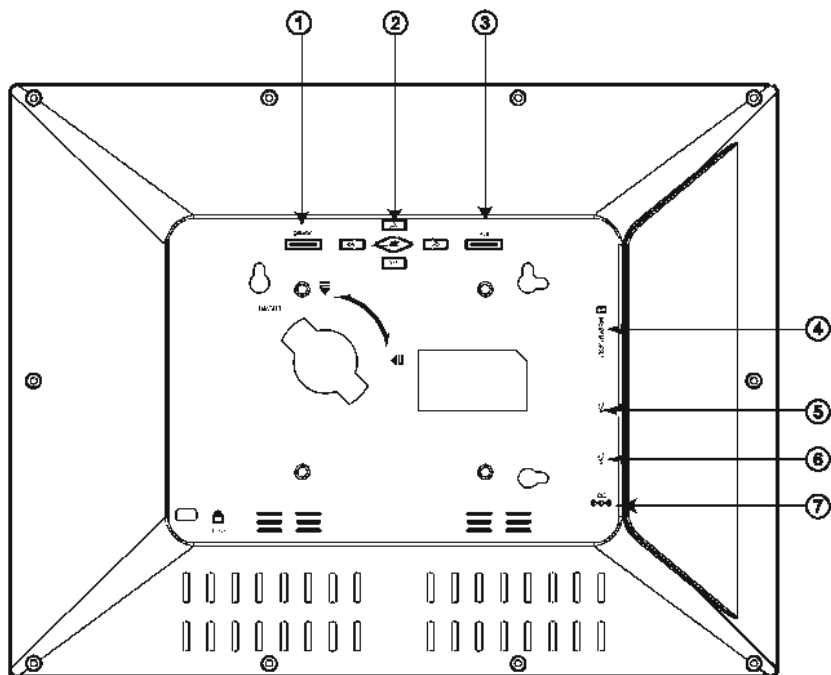
- USB 2.0 Host

Síťový adaptér

- Vstup AC (stříd.) 100 V~240 V. 50-60 Hz

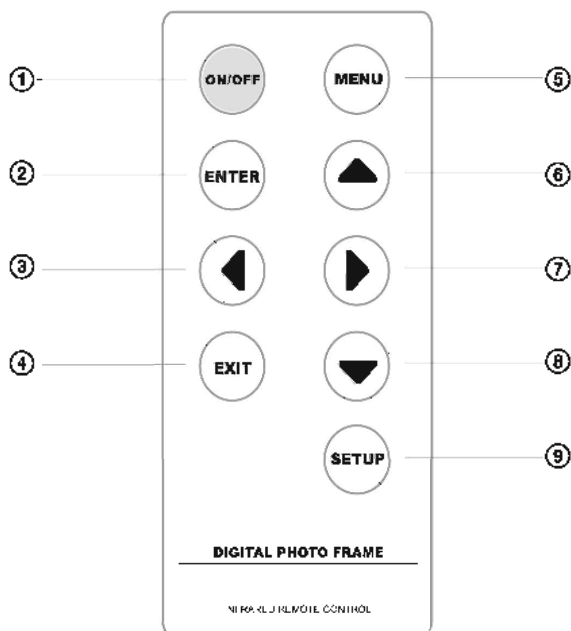
- Výstup DC (stejnosc.) 12 V

POPIS DIGITÁLNÍHO FOTORÁMEČKU



- ① Power (Napájení)
- ② Nahoru/Dolů/Doleva/Doprava/Enter (Potvrzení)
- ③ Exit (Ukončit)
- ④ SD/MMC/MS
- ⑤ USB
- ⑥ MINI USB
- ⑦ DC (stejnsm.)

POPIS DÁLKOVÉHO OVLADAČE



- ① ON/OFF (Zapnutí/Vypnutí)
- ② Select/Execute (Volba/Spuštění)
- ③ Doleva
- ④ Exit (Ukončit)
- ⑤ Menu (Nabídka)
- ⑥ Nahoru/Vol + (Zvýšení hlasitosti)
- ⑦ Doprava
- ⑧ Dolů/Vol - (Snížení hlasitosti)
- ⑨ Setup (Nastavení)

Poznámka:

- a) Pro úpravu nebo nastavení stiskněte tlačítko MENU na dálkovém ovladači.
- b) Pro krok zpět nebo pro otevření hlavního menu stiskněte tlačítko EXIT na dálkovém ovladači;

RYCHLÉ SPUŠTĚNÍ

Připojte konektor síťového adaptéru do digitálního fotozábrádku a pak připojte síťový adaptér do běžné síťové zásuvky.

PRŮVODCE OVLÁDÁNÍM

1. HLAVNÍ MENU

- 1) Card select (Volba karty): Zobrazuje kartu vloženou do rámečku
- 2) Setup (Nastavení): změna nastavení parametrů rámečku
- 3) Calendar (Kalendář): zobrazení kalendáře s nastavením času a alamu



2. VOLBA PAMĚTI

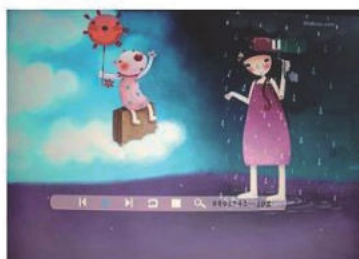
- 1) Movie (Film): Volba přehrávání filmových souborů
- 2) Music (Hudba): Volba přehrávání hudebních souborů
- 3) Picture (Obrázek): Volba přehrávání fotografií ve formě slideshow
- 4) Combo (Kombinace): Obrázky slideshow s hudbou na pozadí
- 5) Edit (Upravit): Volba kopírování nebo mazání souborů



2.1 ZOBRAZENÍ FILMŮ

- Vyberte ikonu filmu - na obrazovce se zobrazí všechny filmové soubory
- Stisknutím tlačítka [▲]/[▼] vyberte film a stiskněte tlačítko ENTER pro spuštění přehrávání
- Během přehrávání filmu stiskněte tlačítko [MENU] - na obrazovce se zobrazí informační pruh
- Stisknutím tlačítka [◀]/[▶] a ENTER provedte na informačním pruhu výběr

Poznámka: Pro zvýšení nebo snížení hlasitosti během přehrávání filmu stiskněte tlačítko [▲]/[▼] na dálkovém ovladači



2.2 ZOBRAZENÍ HUDBY

- Vyberte ikonu hudby - na obrazovce se zobrazí všechny hudební soubory
- Stisknutím tlačítka [▲]/[▼] vyberte hudbu a stiskněte tlačítko [ENTER] pro spuštění přehrávání



Poznámka: Pro zvýšení nebo snížení hlasitosti během přehrávání hudby stiskněte tlačítko [▲]/[▼] na dálkovém ovladači

2.3 ZOBRAZENÍ OBRÁZKŮ

- Vyberte ikonu obrázku - na obrazovce se vypíší všechny obrázky
- Stisknutím tlačítka [▲]/[▼]/[◀]/[▶] vyberte obrázek a stiskněte tlačítko [ENTER] pro spuštění přehrávání
- Během zobrazení obrázků stiskněte tlačítko [MENU] - na obrazovce se zobrazí informační pruh
- Stisknutím tlačítka [◀]/[▶] a [ENTER] provedte na informačním pruhu výběr



2.4 KOMBINOVANÉ ZOBRAZENÍ

- Vyberte ikonu kombinace - na obrazovce se vypíší všechny kombinované soubory
- Stisknutím tlačítka [▲]/[▼] vyberte hudbu nebo obrázek a stiskněte tlačítko [ENTER] pro spuštění přehrávání



Poznámka: Pro zvýšení nebo snížení hlasitosti během přehrávání kombinace stiskněte tlačítko [▲]/[▼] na dálkovém ovladači

2.5 ÚPRAVY

Vyberte ikonu EDIT (Upravit)

- Na obrazovce se vypíší všechny soubory a složky
- Stisknutím tlačítka [▲]/[▼] vyberte různé soubory
- Stisknutím tlačítka [▶] vyberte jeden soubor - vedle souboru se objeví značka ✓
- Pro zrušení označení souboru stiskněte znovu tlačítko [▶]

KOPIROVÁNÍ

- Po výběru souboru stiskněte tlačítko [MENU] a vyberte „Copy“ (Kopírovat)
- Stiskněte tlačítko [▲]/[▼] a [ENTER] pro volbu cílového umístění kopírování
- Stiskněte tlačítko ENTER - kopírování se dokončí.



MAZÁNÍ

- Po výběru souboru stiskněte tlačítko [MENU] a vyberte „Delete“ (Smazat)
- Stiskněte tlačítko [ENTER] pro volbu „Delete“ (Smazat)
- Vyberte ✓ a pak stiskněte tlačítko [ENTER] pro smazání vybraného souboru.



3. PŘIPOJENÍ POČÍTAČE

- Připojení rámečku k počítači pomocí USB kabelu
- Úprava souborů v počítači



4. NASTAVENÍ

Pro nastavení rámečku vyberte v hlavním menu ikonu Setup (Nastavení)

Language	English
Slideshow Time	3s
Slideshow Mode	Random
Display Mode	Crop
Brightness	8
Contrast	8
Saturation	8
Splitscreen Function	Off

Způsob ovládání:

Tlačítko [▲]/[▼]: Změna položek nebo volba parametrů

Tlačítko [◀]/[▶]: změna parametrů

Tlačítko [ENTER]: potvrzení výsledků nastavení

Tlačítko [EXIT]: zpět na seznam položek

5. KALENDÁŘ/HODINY/ALARM

Pro přechod na předchozí nebo další rok stiskněte tlačítko [▲]/[▼]

Pro přechod na předchozí nebo další měsíc stiskněte tlačítko [◀]/[▶]

Nastavení data je v menu „Set up“ (Nastavení).



6. NASTAVENÍ

Language (Jazyk)	Vícejazyčná podpora
Slideshow Time (Čas slideshow)	3/5/15 sekund, 1/15 minut, 1 hodina
Slideshow Mode (Režim slideshow)	14 režimů
Music Repeat Mode (Režim opakování hudby)	Repeat all/one/off (Opakovat vše/Opakovat jednou/Opakování vypnuto)
Movie Repeat Mode (Režim opakování filmů)	Repeat all/one/off (Opakovat vše/Opakovat jednou/Opakování vypnuto)
Display mode (Režim zobrazení)	Original (Původní) – zachovává poměry stran původního obrázku Stretch (Roztáhnout) – roztahuje obrázek tak, aby vyplnil obrazovku Crop (Ofznout) – obrázek přes celou obrazovku; zachovává poměry stran, ale ořezává obrázek.
Time (Čas)	Nastavení času (Year/month/day/hour/minute - Rok/Měsíc/Den/Hodina/Minuta)
Alarm (Budík)	Nastavení budíku
Brightness (Jas)	Nastavení jasu
Contrast (Kontrast)	Nastavení kontrastu
Saturation (Sytost)	Nastavení sytosti
Auto Power on Time (Čas automatického zapnutí)	Nastavení času pro automatické zapnutí
Auto Power off Time (Čas automatického vypnutí)	Nastavení času pro automatické vypnutí
Splitscreen Function (Funkce rozdělené obrazovky)	Zobrazení několika fotografií na obrazovce současně
Auto Play (Automatické přehrávání)	Picture/music/movie/calendar/main menu - Obrázky/Hudba/Film/Kalendář/Hlavní menu
Default (Výchozí nastavení)	Obnovení továrního nastavení.

7. ČASTO KLADENÉ OTÁZKY

Otázka: Proč neumí tento digitální fotorámeček přehrávat všechny druhy obrázků nebo filmových souborů?

Odpověď: Tento digitální fotorámeček podporuje formát JPEG, MP3 a některé formáty video souborů dle specifikace přístroje. Nemusí být proto schopen přečíst některé soubory stažené z Internetu.

Otázka: V digitálním fotorámečku je vložena paměťová karta, avšak rámeček tuto kartu nepřečte - co mám dělat?

Odpověď: Nejprve zkontrolujte, zda používáte paměťovou kartu podporovanou tímto digitálním fotorámečkem. Pak zkontrolujte, zda je paměťová karta vložena do správného slotu a zda je zasunuta až na doraz. Pak vyberte správnou ikonu karty, jejíž data chcete přehrávat.

Otázka: Proč se některé obrázky načítají rychleji než ostatní?

Odpověď: Obrázky s vyšším rozlišením se obvykle načítají pomaleji.



Tento symbol na výrobku nebo v pokynech upozorňuje na to, že elektrické nebo elektronické zařízení by mělo být na konci své životnosti zlikvidováno odděleně od běžného domácího odpadu. V zemích Evropské unie existují samostatné sběrné systémy pro recyklaci výrobků. Podrobnější informace získáte u místních úřadů nebo u prodejce, u kterého jste výrobek zakoupili.

POZNÁMKA: Všechna práva na změny jsou vyhrazena

- Výše uvedená nastavení se mohou v případě změny specifikací výrobku změnit.

APAML121-2011 V1.1

POKYNY A INFORMACE O NAKLÁDÁNÍ S POUŽITÝM OBALEM

Použitý obalový materiál odložte na místo určené obcí k ukládání odpadu.

LIKVIDACE POUŽITÝCH ELEKTRICKÝCH A ELEKTRONICKÝCH ZAŘÍZENÍ



Tento symbol na produktech anebo v průvodních dokumentech znamená, že použité elektrické a elektronické výrobky nesmí být přidány do běžného komunálního odpadu. Ke správné likvidaci, obnově a recyklaci předejte tyto výrobky na určená sběrná místa. Alternativně v některých zemích Evropské unie nebo jiných evropských zemích můžete vrátit své výrobky místnímu prodejci při koupi ekvivalentního nového produktu.

Správnou likvidací tohoto produktu pomůžete zachovat cenné přírodní zdroje a napomáháte prevenci potenciálních negativních dopadů na životní prostředí a lidské zdraví, což by mohly být důsledky nesprávné likvidace odpadů. Další podrobnosti si vyžádejte od místního úřadu nebo nejbližšího sběrného místa.

Při nesprávné likvidaci tohoto druhu odpadu mohou být v souladu s národními předpisy uděleny pokuty.

Pro podnikové subjekty v zemích Evropské unie

Chcete-li likvidovat elektrická a elektronická zařízení, vyžádejte si potřebné informace od svého prodejce nebo dodavatele.

Likvidace v ostatních zemích mimo Evropskou unii

Tento symbol je platný v Evropské unii. Chcete-li tento výrobek zlikvidovat, vyžádejte si potřebné informace o správném způsobu likvidace od místních úřadů nebo od svého prodejce.



Tento výrobek splňuje veškeré základní požadavky směrnic EU, které se na něj vztahují.

Změny v textu, designu a technických specifikacích se mohou měnit bez předchozího upozornění a vyhrazujeme si právo na jejich změnu.