

## DŮLEŽITÉ BEZPEČNOSTNÍ ZÁSADY

Před instalací a použitím tohoto výrobku je nutné si pozorně přečíst všechny důležité pokyny a řídit se jimi. Ušchovejte pro budoucí použití.

# PureSpa™ Greywood Deluxe™ SB-HWF20-1



Pouze pro ilustrativní účely.

Nezapomeňte vyzkoušet i jiné produkty společnosti Intex: bazény, doplňky do bazénu, hračky, matrace a čluny, které jsou k dispozici u prodejců nebo na našich webových stránkách.

Vzhledem k politice neustálého zlepšování produktů si společnost Intex vyhrazuje právo změnit technické údaje a vzhled, což může mít za následek aktualizace návodu k použití bez předchozího upozornění.

# INTEX®

©2025 Intex Marketing Ltd. - Intex Development Co. Ltd. - Intex Recreation Corp.  
All rights reserved/Tous droits réservés/Todos los derechos reservados/Alle  
Rechte vorbehalten. Printed in China/Imprimé en Chine/Impreso en China/  
Gedruckt in China.

®™ Trademarks used in some countries of the world under license from/®™ Marques utilisées dans certains pays  
sous licence de/Marcas registradas utilizadas en algunos países del mundo bajo licencia de/Warenzeichen verwendet  
in einigen Ländern der Welt in Lizenz von/Intex Marketing Ltd. to/à/a/an Intex Development Co. Ltd., Hong Kong &  
Intex Recreation Corp., P.O. Box 1440, Long Beach, CA 90801 • Distributed in the European Union by/Distribué dans  
l'Union Européenne par/Distribuido en la unión Europea por/Vertrieb in der Europäischen Union durch/Intex Trading B.V.,  
Ettenseweg 46, 4706 PB Roosendaal – The Netherlands • Distributed in the UK by Unitex Service (UK) Limited, 124  
City Road, London, England, EC1V 2NX, UK.  
[www.intexcorp.com](http://www.intexcorp.com)

UŽIVATELSKÝ NÁVOD

## OBSAH

<b>Varování.....</b>	<b>3-6</b>
<b>Díly.....</b>	<b>7-8</b>
<b>Nastavení.....</b>	<b>9-14</b>
<b>Provoz.....</b>	<b>15-20</b>
<b>Minimalizujte tepelné ztráty a spotřebu energie.....</b>	<b>20</b>
<b>Tabulka kódů LED.....</b>	<b>21</b>
<b>Údržba a chemické látky.....</b>	<b>22-26</b>
<b>Skladování.....</b>	<b>26</b>
<b>Odstraňování problémů.....</b>	<b>27-30</b>
<b>Demontáž motoru filtračního čerpadla.....</b>	<b>31</b>
<b>Záruka.....</b>	<b>32</b>

## DŮLEŽITÁ BEZPEČNOSTNÍ OPATŘENÍ

Při instalaci a použití tohoto elektrického vybavení je třeba dodržovat základní bezpečnostní opatření, včetně následujících.

### PŘEČTĚTE SI VŠECHNY POKYNY A ŘIĎTE SE JIMI

#### ⚠ NEBEZPEČÍ

- Nebezpečí utonutí (zejména u dětí do 5 let). Pozornost věnujte tomu, abyste zabránili neoprávněnému přístupu dětí do vířivky. Toho lze dosáhnout dohledem dospělé osoby, která zajišťuje přístupové prostředky nebo instaluje bezpečnostní zařízení do vířivky. Abyste se vyhnuli nehodám během používání vířivky, zajistěte, aby děti byly pod neustálým dohledem.
- Nebezpečí utonutí. Pravidelně kontrolujte kryt vířivky, zda není předčasně opotřebený, poškozený nebo zda nevykazuje známky poškození. Nikdy nepoužívejte opotřebenou nebo poškozenou krycí plachtu: nezajistí míru požadované ochrany, aby se předešlo vniknutí dítěte bez dozoru do vířivky.
- Nebezpečí zranění. Sací armatura v této vířivce je dimenzována tak, aby odpovídala specifickému toku vody vytvořenému čerpadlem. Pokud je potřeba vyměnit sací armaturu nebo čerpadlo, ujistěte se, že průtoky jsou kompatibilní. Nikdy neprovozujte vířivku, pokud je sací armatura rozbitá nebo chybí. Nikdy nenahrazujte sací armaturu za armaturu s menšími hodnotami, než je průtok vyznačený na originální sací armatuře.
- Nebezpečí zranění. Poškozený kabel okamžitě nahradte. Kabel neponořte. Nepoužívejte prodlužovací kabely.
- Nebezpečí úrazu elektrickým proudem. Nespouštějte žádný elektrický spotřebič, např. světlo, telefon, rádio nebo televizor v rozsahu 3,5 metru od vířivky.
- Nebezpečí úrazu elektrickým proudem. Vířivku nepoužívejte pokud prší, je bouřka.

#### ⚠ VAROVÁNÍ

- Elektrický spotřebič (vířivka), musí být napájený prostřednictvím zařízení schopného zpracovat zbytkový proud (RCD), jehož zbytkový provozní proud nepřekračuje 30 mA.
- Elektrický spotřebič (vířivka), má proudový jistič (PRCD), jehož zbytkový provozní proud nepřekračuje 10 mA. Pokud je detekován proudový svod vyšší než 10 mA, PRCD přeruší napájení. V takovém případě ihned odpojte a přestaňte používat vířivku. Musíte se obrátit na místní servisní středisko se žádostí o pomoc a/nebo opravu tohoto výrobku.
- Části obsahující živé části, kromě částí napájených bezpečnostním malým napětím nepřesahujícím 12V, musí být pro osoby ve vířivce nepřístupné.
- Elektrická instalace musí splňovat požadavky lokálních národních standardů.
- Části zahrnující elektrické komponenty, s výjimkou dálkově ovládaných zařízení, musí být umístěny nebo upevněny tak, aby nemohly spadnout do vířivky.
- Aby se snížilo nebezpečí zranění, nedovolte dětem, aby tento produkt používaly nejsou-li pod dohledem.
- Děti nesmí používat vířivku bez dozoru dospělé osoby.
- Chcete-li snížit nebezpečí utonutí dítěte, vždy na něj dohlížejte. Po každém použití krycí plachtu vířivky uzamkněte.
- Chcete-li snížit nebezpečí zranění/Onemocnění:
  - a) Voda ve vířivce nesmí překročit 40°C (104°F). Za bezpečnou je pro dospělého považována voda o teplotě 38°C (100°F) a 40°C (104°F). U malých dětí a při použití vířivky delším než 10 minut jsou doporučovány nižší teploty vody. Před použitím doporučujeme poradit se s lékařem.
  - b) Těhotné ženy nebo pravděpodobně těhotné ženy by měly omezit teplotu vody ve vířivce a dobu užívání a také by se měly poradit s lékařem vzhledem k tomu, že nadměrné teploty vody mají vysoký potenciál způsobit poškození plodu v rané fázi těhotenství.

## ⚠ VAROVÁNÍ

- c) Před vstupem do vířivky by měl uživatel zkontrolovat teplotu vody.
- d) Použití alkoholu, drog nebo léků před nebo během použití vířivky může vést k mdlobám s možností následného utonutí.
- e) Osoby s jakoukoli zdravotní indispozicí by se měly před použitím vířivky poradit s lékařem.
- f) Osoby užívající léky a / nebo s nežádoucím zdravotním stavem by se před použitím vířivky měly poradit s lékařem, protože některé léky mohou vyvolat ospalost, zatímco jiné léky mohou ovlivnit srdeční frekvenci, krevní tlak a oběh.
- g) Nedávejte hlavu pod vodu a nepolykejte vodu z vířivky.
- Lidé s infekčními chorobami nesmí vířivku používat.
  - Abyste předešli zranění dávejte při vstupu a pobytu ve vířivce pozor.
  - Těhotné ženy se musí před použitím vířivky poradit se svým lékařem.
  - Teplota vody přesahující 38°C může být pro vaše zdraví škodlivá.
  - Nepoužívejte vířivku bezprostředně po cvičení.
  - Dlouhodobé ponoření do vířivky může být škodlivé pro vaše zdraví.
  - Jste-li těhotná, dlouhodobý pobyt v horké vodě může plod poškodit. Před vstupem změřte teplotu vody. Do vody nevstupujte je-li její teplota vyšší než 38°C (100°F). Ve vířivce nezůstávejte déle než 10 minut.
  - Teplo z vířivky ve spojení s alkoholem, léky, drogami může způsobit bezvědomí.
  - Cítíte-li se ospale, unaveně nebo nepohodlně, okamžitě z vířivky opusťte. Teplo vířivky může způsobit hypertermii a bezvědomí.
  - Příčiny, symptomy a účinky hypertermie lze popsat následovně: K hypertermii dochází když vnitřní teplota těla dosáhne několik stupňů nad normální teplotu těla 37°C (98.6°F). Symptomy hypertermie zahrnují zvýšení vnitřní teploty těla, únavu, letargii, ospalost a mdloby. Účinky hypertermie zahrnují neschopnost vnímat teplo; neschopnost rozpoznat potřebu opustit vířivku; neuvědomění si nebezpečí; poškození plodu u těhotných žen; fyzickou neschopnost vystoupit z vířivky; bezvědomí, jehož následkem může být utonutí.
  - Použití alkoholu, drog nebo léků výrazně zvyšuje nebezpečí smrtelné hypertermie ve vířivkách.
  - Vždy přidávejte chemikálie do vody, ne vodu do chemikálií. Přidání vody do chemikálií může vyvolat silné výpary nebo reakce a nebezpečný chemický sprej.
  - Nikdy do vířivky neskákejte ani se nepotápějte.
  - Montáž a demontáž smí provádět pouze dospělé osoby.
  - Přístroj není určen k používání osobami (včetně dětí) s omezenými fyzickými, smyslovými nebo duševními schopnostmi nebo nedostatkem zkušeností a znalostí, nejsou-li tyto osoby pod dohledem, nebo nejsou-li řádně poučeny ohledně použití spotřebiče osobou zodpovědnou za jejich bezpečnost. Děti si se spotřebičem nesmí hrát. Čištění a údržbu nesmějí provádět děti, pokud nejsou pod dohledem dospělé osoby.
  - Během použití se nad vířivkou nesmí nacházet žádný elektrický spotřebič.
  - Zásuvku tohoto produktu zapojte minimálně 4 metry od vířivky, v minimální výšce 1,2 metru.
  - Před přesunutím, čištěním, údržbou nebo provedením jakékoli úpravy na výrobku a během deštivých dnů vždy odpojte tento výrobek z elektrické zásuvky.
  - Napájecí kabel neponořte. Kabel umístěte tak, aby nedošlo k jeho poškození sekačkami, zastříhovači nebo jiným zařízení.

## ⚠ VAROVÁNÍ

- Je-li napájecí kabel poškozený, musí být vyměněn výrobcem, jeho servisním zástupcem nebo podobně kvalifikovanou osobou, aby se tak předešlo nebezpečí. Při servisu použijte pouze identické náhradní díly.
- **Vždy mějte suchou zástrčku. Připojovat mokrou zástrčku je přísně zakázáno!**
- Zástrčka vířivky musí být přímo připojena pouze k uzemněné zásuvce pevné elektrické instalace.
- Abyste snížili nebezpečí zásahu elektrickým proudem a požárem, nepoužívejte prodlužovací kabely, časovače, adaptéry nebo konvertory, zajistěte řádně umístěnou zásuvku; připravte správně umístěný odtok.
- Tento produkt se nepokoušejte zapojit nebo odpojit zatímco stojíte ve vodě nebo máte-li mokré ruce.
- Vířivku nenechávejte delší dobu prázdnou. Vířivku nevystavujte přímému slunečnímu světlu.
- Pokud zařízení není v provozu po dlouhé časové období, například v zimě, je nutné vířivku demontovat a uskladnit uvnitř.
- Nedovolte, aby voda v vířivce zmrzla. Je-li voda zmrzlá, vířivku nezapínejte.
- Vířivku nepoužívejte pokud během doručení došlo k jejímu poškození a/nebo špatně funguje. Ohledně dalších pokynů kontaktujte servisní centrum Intex.
- Nikdy nepoužívejte vířivku sami ani nedovolte ostatním, aby ji používali sami.
- Nikdy do vířivky nelijte vodu, jejíž teplota je vyšší než 40°C (104°F).
- Domácí mazlíčky udržujte mimo vířivku, aby nedošlo k jejímu poškození.
- Do vody ve vířivce nepřidávejte žádný olej do koupele ani koupelovou sůl.
- Vířivka musí být postavena na plochem, rovném a hladkém povrchu, který je schopen unést maximální zatížení naplněné vířivka se čtyřmi dospělými osobami; hmotnost 1136 kg (2500 lbs); 6 dospělých osob: 1592 kg (3500 lbs).
- Zajistěte dostatečně odtokový systém kolem vířivky pro případné přetečení vody a šplíchání.
- Z bezpečnostních důvodů používejte pouze příslušenství, které výhradně poskytuje výrobce vířivky.
- Není určeno pro veřejné / komerční využití a / nebo domácí pronájem.
- Všechny informace ohledně montáže, čištění a údržby naleznete v dále uvedených odstavcích tohoto návodu.
- Nikdy neumísťujte žádné kovové předměty na povrch dokovací stanice (výlisek na vložení panelu do ovládací základny).

Před instalací a použitím vířivky si pečlivě přečtěte, pochopte a dodržte všechny informace v této uživatelské příručce. Tato varování, instrukce a bezpečnostní pokyny řeší některá běžná rizika vodní rekreace, ale nemohou pokrýt všechna rizika a nebezpečí ve všech případech. Vždy postupujte opatrně, používejte zdravý rozum a správný úsudek, když provádíte jakoukoli vodní aktivitu. Uschovejte si tyto informace pro budoucí použití.

### Bezpečnost pro neplavce

- Za všech okolností se vyžaduje nepřetržitý, aktivní a bdělý dohled odpovědné dospělé osoby pro slabé plavce a neplavce zejména v cvičebních vířivkách (mějte na paměti, že děti do pěti let podléhají nejvyššímu riziku utonutí).
- Určete kompetentní dospělou osobu, která bude mít u vířivky dozor při každém jeho použití.
- Pokud vířivka není v provozu, nebo zůstala bez dozoru, odstraňte všechny hračky z vířivky a jejího okolí, abyste zabránili přilákání dětí do vířivky.

### Bezpečnostní zařízení

- Musí se použít bezpečnostní krycí plachta nebo jiná bezpečnostní ochranná zařízení, nebo musí být zajištěny všechny dveře a okna (je-li třeba), aby se zabránilo neoprávněnému přístupu do vířivky.

## ⚠ VAROVÁNÍ

- Zábrany, krycí plachty, alarmy, nebo podobná bezpečnostní zařízení jsou užitečné pomůcky, ale nejsou náhradou za nepřetržitý a kompetentní dohled dospělé osoby.

### Bezpečnostní vybavení

- V blízkosti vířivky mějte k dispozici funkční telefon a seznam čísel tísňového volání.

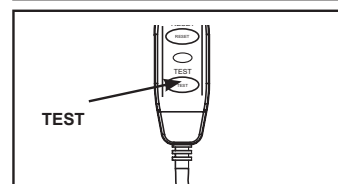
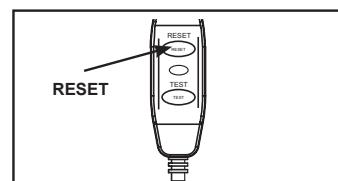
### Bezpečné používání vířivky

- Povzbuzujte všechny uživatele a zejména děti, aby se naučili plavat.
- Naučte se 1. pomoc (kardiopulmonální resuscitaci - KPR) a pravidelně si obnovujte tyto znalosti. Může to znamenat rozdíl, který zachrání život v případě nouze.
- Poučte všechny uživatele vířivky, včetně dětí, co dělat v případě nouze.
- Nikdy se neponořujte do jakékoliv mělké vody. Může to být příčinou poranění nebo i smrti.
- Nepoužívejte vířivku po požití alkoholu nebo léků, které mohou zhoršit vaši schopnost bezpečně používat vířivku.
- Je-li na vířivce nasazená krycí plachta, pak ji před vstupem do vířivky zcela odstraňte z povrchu vody.
- Chraňte koupající se osoby před nemocemi spojenými s vodou udržováním ošetřované vody ve vířivce a prováděním správné hygieny. Přečtěte si pokyny pro úpravu vody v uživatelské příručce.
- Uchovávejte chemikálie mimo dosahu dětí.
- Umístěte přiložené bezpečnostní značení na tělo vířivky nebo do 2 m od vířivky na viditelné místo.
- Toto zařízení obsahuje baterie, které nelze vyměnit.

## ⚠ VAROVÁNÍ

- Tento produkt je na konci napájecího kabelu vybavený RCD (proudový chránič). RCD musí být před každým použitím otestováno. Vířivku nepoužívejte pokud RCD nefunguje správně. Odpojte napájecí kabel dokud nebude závada zjištěna a napravena. Kontaktujte kvalifikovaného elektrikáře, který závadu opraví. RCD neobcházejte. Uvnitř RCD nejsou žádné části, které byste mohli opravit sami. Otevřením RCD porušíte záruku.

1. Zapojte zařízení do vhodné elektrické zásuvky.
2. Na RCD stiskněte tlačítko **RESET**.
3. Zapněte elektrické vybavení vířivky.
4. Na RCD stiskněte tlačítko **TEST**. Kontrolka RCD se musí vypnout a elektrické vybavení se musí vypnout. Pokud se kontrolka RCD nevypne a elektrické vybavení se nevypne, RCD je vadné. Vířivku nepoužívejte. Kontaktujte kvalifikovaného elektrikáře, který závadu opraví.
5. Na RCD stiskněte tlačítko **RESET**. Kontrolka na RCD se zapne. Pokud se kontrolka RCD nezapne, je RCD vadné. Vířivku nepoužívejte. Okamžitě kontaktujte kvalifikovaného elektrikáře, který závadu opraví.

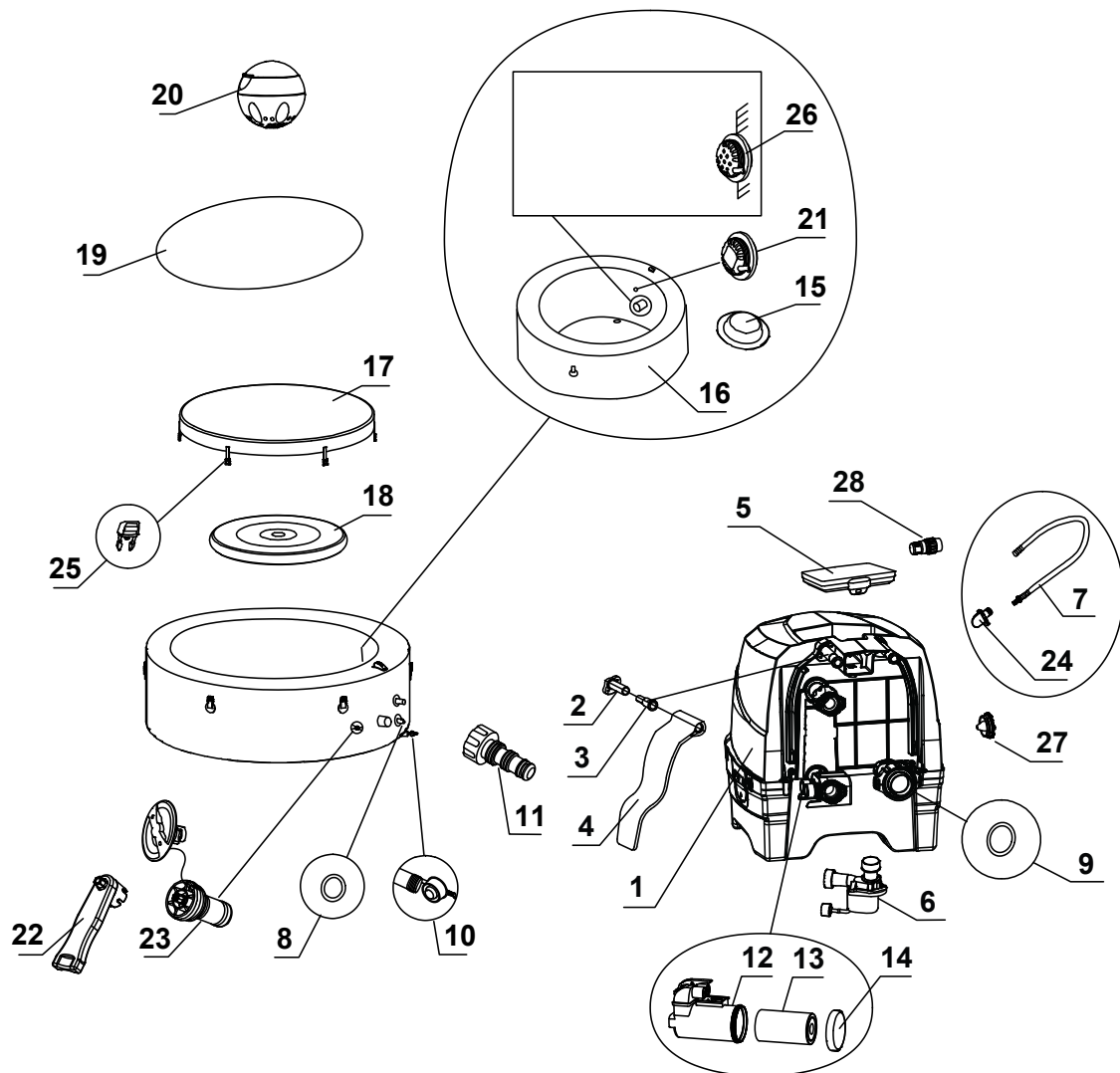


## ⚠ UPOZORNĚNÍ

- Toto zařízení nesmí být napájeno externím spínacím zařízením, jako je například časovač, nebo připojeno k obvodu, který se během provozu pravidelně zapíná a vypíná, aby se zabránilo nebezpečí v důsledku neúmyslného resetování tepelné pojistky.
- Chemii vody udržujte v souladu s pokyny výrobce.

## ČÁSTI

Než produkt smontujete, věnujte několik minut kontrole obsahu a seznamte se se všemi částmi.



**POZNÁMKA:** Nákresy slouží pouze pro ilustrační účely. Skutečný produkt se může lišit. Ne podle měřítko.

**ČÁSTI (pokračování)**

Než produkt smontujete, věnujte několik minut kontrole obsahu a seznamte se se všemi částmi.

REF. Č.	POPIS	MNOŽSTVÍ	DÍL Č.	
			4 DOSPĚLÉ OSOBY	6 DOSPĚLÉ OSOBY
1	OVLÁDACÍ ZÁKLADNA	1	13440	13440
2	ÚCHYT BOČNÍHO KRYTU	2	12771D	12771D
3	OSA ÚCHYTU BOČNÍHO KRYTU	2	12772D	12772D
4	BOČNÍ KRYT ZÁKLADNY	2	13445A	13445A
5	OVLÁDACÍ PANEL	1	12994	12994
6	MOTOR FILTRACE VÍŘIVKY	1	12778	12778
7	HADICE PRO NAFUKOVÁNÍ VÍŘIVKY/KRYCÍ PLACHTY	1	11830	11830
8	TĚSNÍCÍ KROUŽEK NA VSTUPU/VÝSTUPU	2	11699	11699
9	TĚSNÍCÍ KROUŽEK NA VSTUPU	1	11687	11687
10	VYPOUŠTĚCÍ ZÁTKA VÍŘIVKY	1	13076	13076
11	ADAPTÉR VYPOUŠTĚCÍHO VENTILU	1	13036	13036
12	POUZDRO NA FILTRAČNÍ VLOŽKU	1	13436	13436
13	FILTRAČNÍ VLOŽKA	2	13435	13435
14	VÍČKO NA POUZDRO FILTRAČNÍ VLOŽKY	1	13434	13434
15	ZÁSLEPKA NA VSTUPU/VÝSTUPU	3	11739	11739
16	TĚLO VÍŘIVKY	1	10068A	12842A
17	KRYCÍ PLACHTA VÍŘIVKY	1	11841W	12107W
18	KRYCÍ PLACHTA VÍŘIVKY - NAFUKOVACÍ ČÁST (PŘEDINSTALOVANÁ DO KRYCÍ PLACHTY)	1	11689	12108
19	PODLOŽKA	1	11717	12109
20	DÁVKOVAČ CHEMIKÁLIE	1	12735	12735
21	OTVOR PRO VSTUP VODY	1	12702	12702
22	KLÍČ	1	11742A	11742A
23	TĚLO ODVZDUŠŇOVACÍHO VENTILU	1	12589A	12589A
24	ADAPTÉR NA HADICI (PŘEDMONTOVANÝ S POLOŽKOU Č. 7)	1	12773	12773
25	PŘEZKA S VÝSTUPKEM	6	11698G	11698G
26	OTVOR PRO VÝSTUP VODY	1	11695	11695
27	VÍČKO VYFUKOVACÍHO OTVORU	1	12775D	12775D
28	ADAPTÉR NA HADICI	1	12774	12774

Při objednávání části uveďte číslo modelu a čísla dílů.

## TECHNICKÉ ÚDAJE

Napětí / frekvence / fáze:	220 - 240 V / 50 Hz / 1 PH	
Max. kapacita:	4 dospělé osoby	6 dospělé osoby
Kapacita vody:	795 L (210 gal)	1098 L (290 gal)
Vnitřní/vnější velikost:	145/196 cm (57/77 in)	165/216 cm (65/85 in)
Výška:	71 cm (28 palců)	
Vzduchová tryska:	800 Watts	
Průtoková rychlost filtru čerpadla:	1,741 L/hr (460 gal/hr)	
Výkon vytápění:	2,200 Watts	
Rozsah teplot:	10°C – 40°C (50°F – 104°F)	
Zvýšení teploty:	1.5-2.5°C/hr (3°F – 4.5°F/hr)	1-2°C/hr (2°F – 3.5°F/hr)
Počet bublinkových trysek:	140	170
Doporučení pracovní tlak vzduchu:	0.083 bar (1.2 psi)	

Rádiové frekvenční pásmo: 2408~2476MHz

Výkon vysílače: 10dBm

Wifi frekvenční pásmo: 2412~2484MHz

Maximální výkon vysílače: 100mW

### Informace o vystavení vysokofrekvenčnímu záření:

Toto zařízení vyhovuje limitům radiační expozice stanoveným pro nekontrolované prostředí. Toto zařízení se má nainstalovat a provozovat s minimální vzdáleností 20 cm (7,9") mezi vysílačem signálu a vaším tělem. Tento vysílač nesmí být umístěn společně nebo pracovat ve spojení s jakoukoli jinou anténou nebo vysílačem. Nafukovací, přenosná, nadzemní vířivka napájená kabelem, s čerpadlem, topením, vzduchovací jednotkou, vestavěným ošetřením tvrdé vody a ovládacím panelem.

**POZNÁMKA:** Zařízení vířivky je vybaveno kompletním uzemňovacím systémem, který je rovněž v kontaktu s vodou ve vířivce. Může dojít k nashromáždění statické elektřiny u člověka, která se pak vybíjí při dotyku s vodou. V takové situaci, bezpodmínečně před zahájením používání vířivky, musí kvalifikovaný elektrikář vyšetřit jakýkoli případný elektrický šok. Odpojte vířivku od zdroje el. energie, dokud není určena příčina a proveďte veškerá nápravná opatření.

Úplné znění prohlášení EU o shodě je k dispozici na následující internetové adrese

[https://www.intexdevelopment.com/support/doc?lst\\_lang=2](https://www.intexdevelopment.com/support/doc?lst_lang=2).

Společnost Intex Development Company Limited tímto prohlašuje, že SB-HWF20-1 je v souladu se základními požadavky a dalšími příslušnými ustanoveními směrnice 2014/53/EU.

## ⚠ VAROVÁNÍ

Nebezpečí požáru: Tento produkt vyžaduje minimálně 13 Amp. Většina domácích okruhů je 13-16 Amp. Pokud dojde k výpadku jističe, zkontrolujte, zda na stejném okruhu jako vířivka nejsou zapojeny jiné spotřebiče. Nepoužívejte prodlužovací kabely. Před použitím odviňte síťovou šňůru. Zástrčku nikdy neumísťujte na hořlavé materiály.

## NASTAVENÍ

### Příprava stanoviště a požadavky

- Vířivku lze nainstalovat jak venku, tak uvnitř. Pouze pro domácí použití.
- Ujistěte se, že oblast pod vířivkou nebo kolem vířivky je vodotěsná, rovná, plochá a bez ostrých předmětů.
- Pro zapojení vířivky připravte řádně umístěnou uzemněnou elektrickou zástrčku s ochranou IPX4 nebo vyšší a umožněte snadný přístup k pravidelnému testování proudového chrániče RCD.
- Zkontrolujte, zda je v okolí vířivky dostatek místa pro plný přístup k vybavení vířivky, aby bylo možné provádět údržbu a/nebo servis.
- Okolí vířivky musí poskytovat možnost odtékání a vypouštění vody. Přečtěte si místní a národní předpisy týkající se požadavků na vypouštění a likvidaci vody.
- Neinstalujte vířivku v bezprostřední blízkosti svislých stěn pro omezení rušení hlukem.
- Oblast musí být v dosahu dodávky pitné vody v souladu s místními předpisy o vodě a její parametry musí být před prvním použitím vířivky upraveny podle části příručky chemie a rovnováha vody ve vířivce.
- Přečtěte si místní zákony a předpisy týkající se vnitřní a / nebo venkovní instalace vířivky.

**POZNÁMKA:** Před nastavením a naplněním vířivky vodou se ujistěte, že oblast, kde bude vířivka instalována, je v dosahu pokrytí vašeho WiFi routeru. Tato oblast nesmí obsahovat kovové stěny / pletiva a jiné předměty, které by mohly rušit nebo omezovat WiFi signál.

## NASTAVENÍ (pokračování)

### Doplňující požadavky při instalaci uvnitř

- Zkontrolujte, zda je podlaha schopná unést plnou hmotnost naplněné vířivky s maximálním počtem uživatelů. Tento požadavek si ověřte u kvalifikovaného dodavatele nebo statika.
- Zkontrolujte, zda je podlaha vodě odolná a povrch není klzký. Vířivku neinstalujte na koberec nebo jiné materiály, které by mohly být poškozeny vlhkostí, kondenzací.
- Vířivku neinstalujte na druhé podlaží nad dokončený obytný prostor, a to vzhledem k možnosti poškození vodou a vlhkostí.
- Vlhkost je přirozený vedlejší efekt instalace vířivky ve vnitřních prostorech. Místnost musí být řádně odvětrávána, aby mohla vlhkost unikat. Nainstalujte odvětrávací systém, abyste předešli nadměrné kondenzaci, vlhkosti v místnosti.
- Při přesouvání vířivky z budovy buďte opatrní, aby nedošlo ke zničení konstrukčních částí. Pokud používáte neporézní podlahu typu duckboard, ujistěte se, že se pod ní nachází drenážní systém, který umožní čištění a snadnější odstranění. Pokud se vířivka nachází uvnitř, dávejte pozor na oblasti s vysokou hladinou spodní vody, protože jsou náchylné k záplavám.

### Doplňující požadavky při instalaci venku

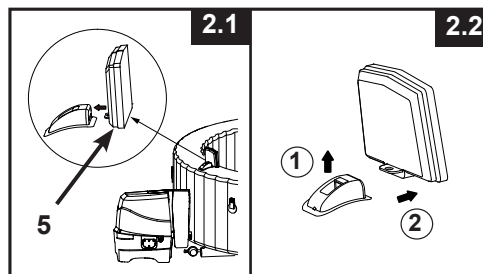
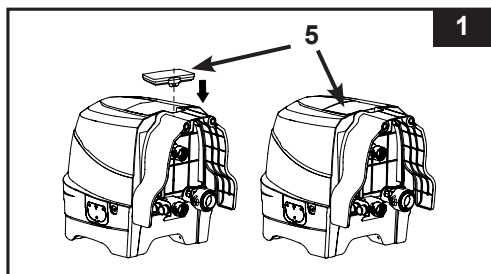
- Majitelé vířivky musí dodržovat lokální nebo státní zákony týkající se ochrany dětí, bezpečnostních bariér, osvětlení a další bezpečnostní požadavky. Ohledně dalších podrobností kontaktujte místní stavební úřad.
- Ujistěte se, že je povrch rovný, hladký a dostatečně silný, aby unesl plnou hmotnost naplněné vířivky.
- Vířivku nestavte na trávu nebo nečistoty, neboť tak se zvýší množství nečistot, které se dostanou do vířivky a poškodí dno vířivky.
- **Vířivku dlouhodobě nevystavujte přímému slunečnímu světlu. Zajistěte ochranu před sluncem, jako je slunečník, stan, markýza nebo altán.**
- Vířivku je možné nainstalovat ven a ponechat ji tam při teplotě, která neklesne pod 4°C (39°F), za předpokladu, že teplota vody ve vířivce je vyšší než 4°C (39°F) a teplota v cirkulačním systému, čerpadle, potrubí nezmrzne. Mezi dno vířivky a podklad umístěte "teplotní podložku", abyste předešli ztrátě tepla ze spodní části vířivky a zajistili lepší uchování tepla. Nepoužívejte vířivku, pokud teplota okolí nebo vody je 4°C (39°F) nebo nižší.
- Při instalaci vířivky věnujte pozornost místním podmínkám prostředí, jako je spodní voda a nebezpečí mrazu. Profesionální instalační technik musí tyto podmínky projednat s klientem.

### Vířivku instalujte minimálně ve dvou.

1. Celé balení přesuňte na vybrané místo. Vířivku nepřesouvejte po zemi, neboť tak můžete způsobit poškození a následný únik. Krabici otevřete pečlivě neboť tuto krabici můžete použít při dlouhodobém skladování vířivky nebo pokud ji nepoužíváte.
2. Všechny části rozložte na zem a ujistěte se, že jejich počet odpovídá. V případě chybějících nebo poškozených částí kontaktujte servisní centrum Intex uvedené na samostatném listu "Autorizovaná servisní centra".

### Nabíjení a instalace ovládacího panelu vířivky

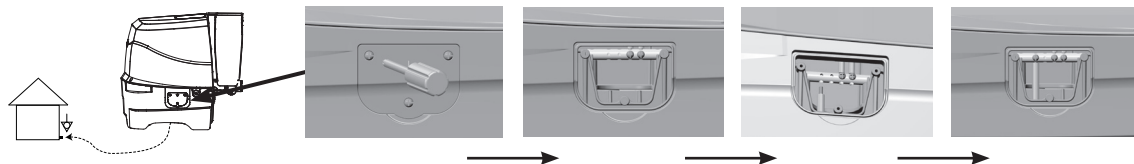
1. Ujistěte se, že je zadní strana ovládacího panelu (5) a povrch dokovací stanice (místo, kam se vkládá ovládací panel) je čistý a suchý.
2. Ujistěte se, že je základna ovládacího panelu zapojena a byl proveden test RCD. Pro nabíjení vestavěné baterie umístěte ovládací panel (5) do dokovací stanice (viz náčrt 1). Další podrobnosti viz provozní část „Ovládací panel vířivky“.
3. Plné nabití baterie ovládacího panelu trvá přibližně 3 hodiny. Jakmile je baterie ovládacího panelu plně nabitá, můžete ovládací panel umístit na horní hranu stěny vířivky (viz náčrt 2.1). Chcete-li sejmut ovládací panel z vířivky, zvedněte západku a zároveň vytáhněte ovládací panel z držáku (viz náčrt 2.2).



## NASTAVENÍ (pokračování)

### Volitelný systém vyrovnání potenciálu

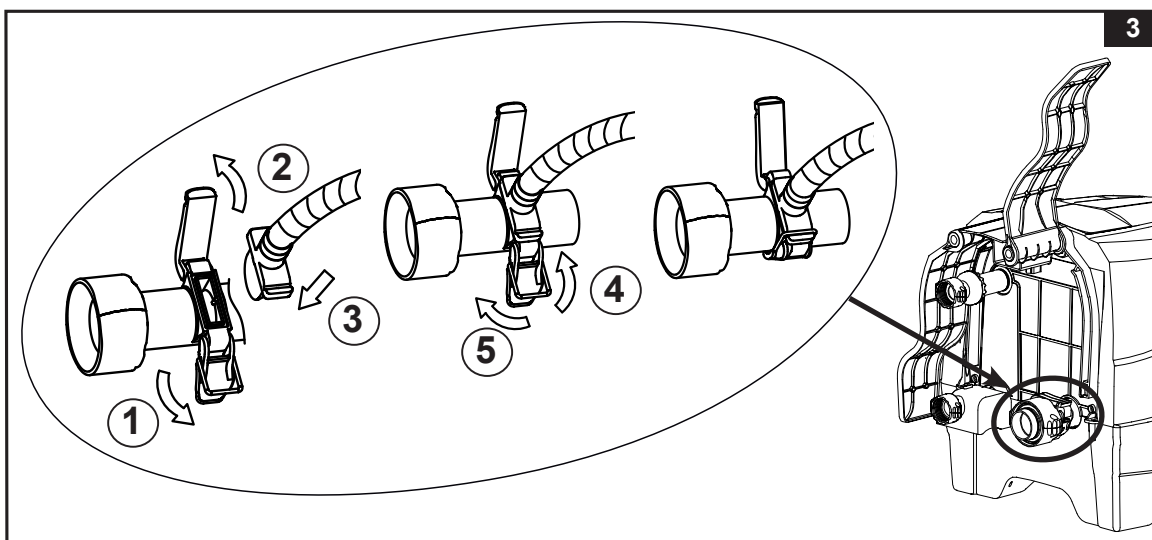
Pověřte kvalifikovaného elektrikáře spojením ekvipotenciálního terminálu vířivky s domácím ekvipotenciálním terminálem pomocí vodiče (drátem) se jmenovitou průřezovou plochou 2,5 mm<sup>2</sup> až 6 mm<sup>2</sup> v souladu s místními stavebními předpisy. (Drát není součástí dodávky).



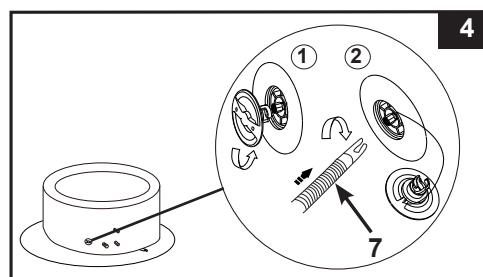
### Nafukování

#### Nafoukněte tělo vířivky




1. Na vyčištěnou oblast rozložte podložku (19). Potom rozložte na podložku tělo vířivky, tak, aby odtokový ventil směřoval do vhodné odtokové oblasti. **Poznámka:** Podložku roztáhněte tak, aby bubliny na ní směřovaly nad vyčištěnou oblast v místě, kde máte v úmyslu do vířivky vstupovat.
2. Vyklopte boční kryt základny ovládacího panelu (4), abyste se dostali k výstupu pro nafukování dmychadlem. Pro otevření krytu vytáhněte západku, zasuňte hadicový adaptér (24) s hadicí a znovu připevněte západku k hadicovému adaptéru, abyste jej zajistili na místě (viz nákr. 3).

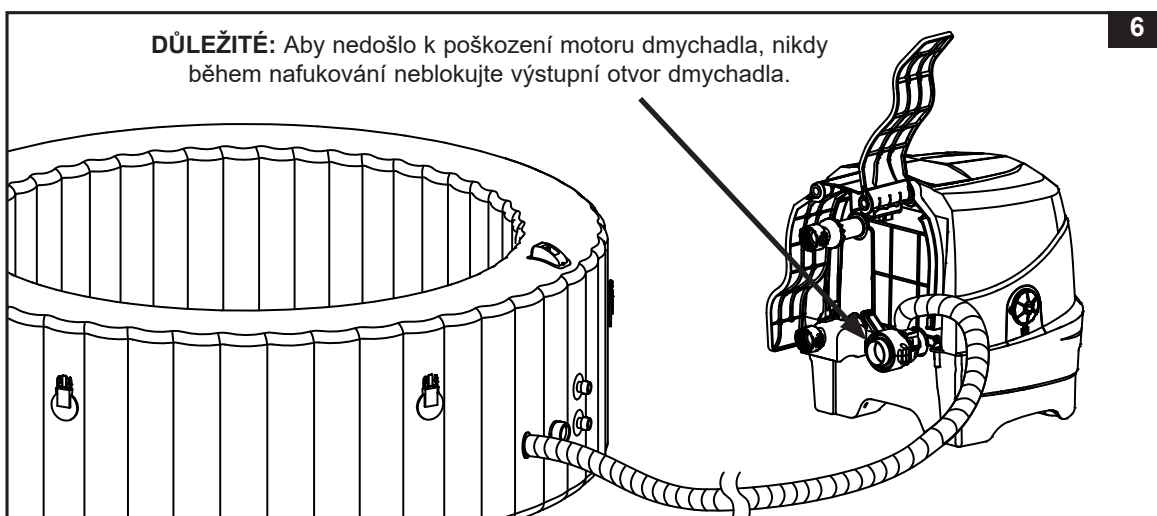
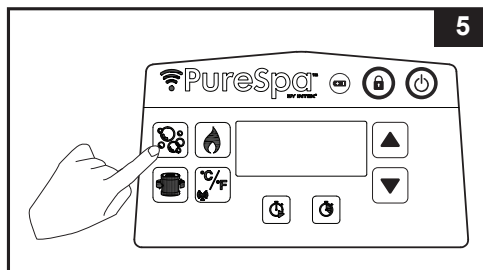


3. Odšroubujte krytku vzduchového ventilu na vířivce a uvidíte dířek v horní poloze pro nafukování. Druhý konec nafukovací hadice (7) zasuňte do ventilu a otočte doprava, abyste ji tak uzamkli (viz nákr. 4).

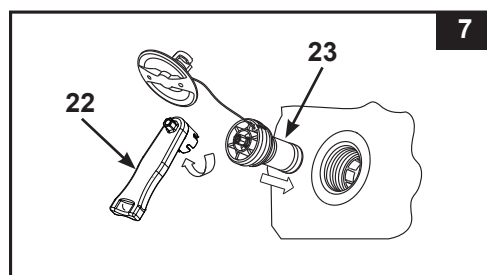


## NASTAVENÍ (pokračování)


- Zapněte ovládací panel stisknutím tlačítka . Stiskněte tlačítko  na 8 až 10 minut pro nafouknutí těla vířivky stěny, dokud nebude pevná na dotek, ale ne tvrdá (viz nákres 5 & 6).  
**DŮLEŽITÉ:** Tělo nepřefoukněte, ani nepoužívejte vysokotlaký vzduchový kompresor.
- Nafukování ukončete opětovným stisknutím tlačítka .



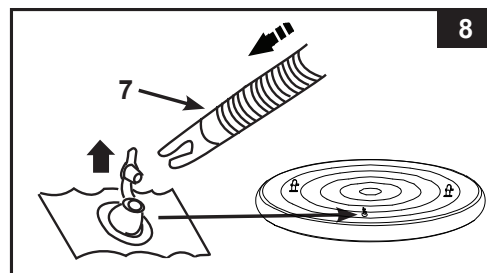
- Víčko ventilu nasadte zpět.  
Víčko je navrženo tak, aby ho bylo možné našroubovat a odšroubovat. Nikdy nevyvíjejte sílu neboť byste tak mohli poškodit vnitřní nafukovací systém ventilu. Údržba ventilu viz "Upevnění vzduchového ventilu vířivky".  
**POZNÁMKA:** Pokud je potřeba vyměnit tělo tlakového odvzdušňovacího ventilu vířivky (23) z důvodu případného opotřebení, použijte dodaný klíč (22) pro odšroubování těla ze základny ventilu. Vložte náhradní tělo a utáhněte klíčem. Ujistěte se, že je tělo pevně utaženo (viz nákres 7).



### Nafouknutí vzduchového krytu vířivky

- Otevřete nafukovací ventil a zasuňte nafukovací hadici (7); stiskněte tlačítko  a nafoukněte ho tak, aby byl na dotyk pevný, ale ne tvrdý (viz nákres 8).
- Odpojte nafukovací hadici (7) od ventilu.
- Víčko nasadte zpět; zavřete a ventil zamáčkněte.

**POZNÁMKA:** Je-li třeba tělo vířivky nebo kryt vířivky dofouknout vzduchem, postupujte dle výše uvedených částí "Nafouknutí těla vířivky" a "Nafouknutí vzduchového krytu vířivky". Vzduchový kryt je předinstalovaný uvnitř krycí plachty vířivky. Je-li třeba ho nainstalovat znovu, vložte do krycí plachty vířivky nenafouknutý vzduchový kryt a poté ho nafoukněte.



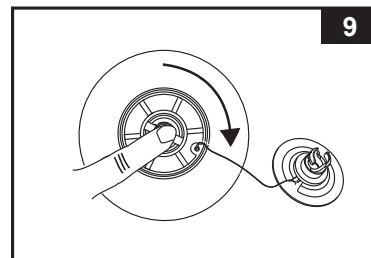
## NASTAVENÍ (pokračování)

### Vyfouknutí

#### Tělo vířivky:

1. Odšroubujte víčko, stiskněte střed ventilu a otočte jej o 90 stupňů doprava, abyste jej upevnili v pozici směrem dolů (viz náčrt 8).
2. Jakmile je vyfouknutí dokončeno, stiskněte střed ventilu a otočte jej o 90 stupňů doleva, do pozice nafukování.
3. Víčko nasadte zpět.

**POZNÁMKA:** Viz část „SKLADOVÁNÍ“ pro informace ohledně vyfouknutí těla vířivky.

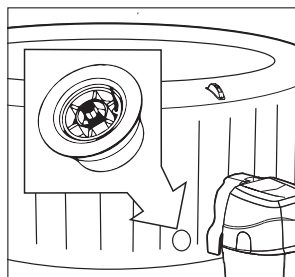


#### Vzduchový kryt:

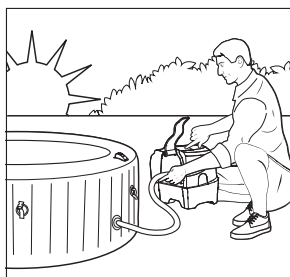
1. Vysuňte víčko ventilu, ventil stlačte dokud nedojde k úplnému vyfouknutí.
2. Zavřete a ventil zatlačte zpět.

## ⚠ DŮLEŽITÉ

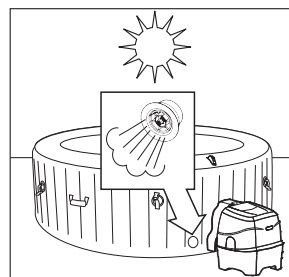
Nafukovací / vyfukovací ventil těla vířivky je vybaven funkcí „uvolnění tlaku vzduchu“, která automaticky uvolňuje přebytečný vzduch při vnitřním tlaku těla vířivky mezi 1,5 - 2,5 psi (0,103 - 0,172 barů).



Tlakový odvzdušňovací ventil.



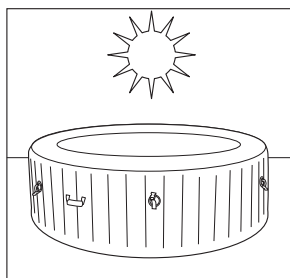
Nafouknutí těla vířivky ráno.



Vzduch expanduje v poledne. Tlakový odvzdušňovací ventil se aktivuje a uvolní přebytečný vzduch.



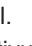
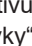
Chladnější teploty v noci způsobují, že tělo vířivky vypadá méně nahuštěné.

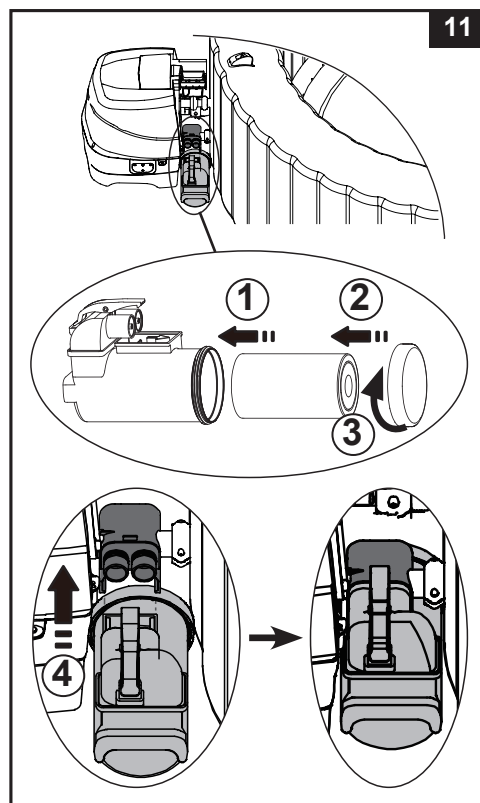
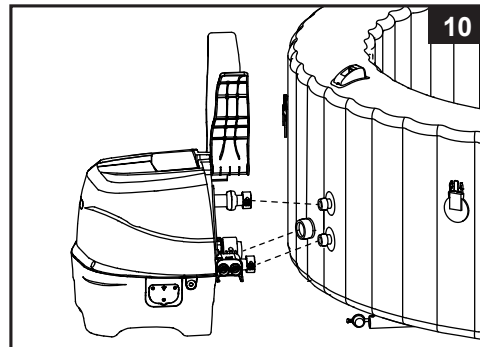


Vzduch expanduje v poledne a obnoví se správný tlak vzduchu.

## NASTAVENÍ (pokračování)

### Instalace ovládací jednotky vířivky

- Ovládací jednotku vířivky připojte k tělu vířivky (viz **nákres 10**). Konektory pevně utáhněte rukou. K utažení nepoužívejte nástroje.  
**POZNÁMKA:** Nikdy nepřipojujte externí příslušenství, které není součástí dodávky, do vířivky nebo základny ovládací jednotky, protože by tím zanikla záruka.
- Připevněte sestavu pouzdra filtrační vložky ke spodnímu kování ovládací základny vířivky (viz **nákres 11**).
- Vyměňte boční kryty základny ovládací jednotky (4).  
**UPOZORNĚNÍ:** Na ovládací jednotce vířivky nesaďte, neležte ani ji nezakrývejte jakýmkoli předměty.
- Než vířivku naplníte vodou, zkontrolujte, zda jsou ventily ve spodní části bezpečně zavřené, jak uvnitř, tak venku.
- Vířivku naplňte vodou na úroveň rysky mezi MIN a MAX umístěné na vnitřní stěně vířivky. Vířivku nepřepněte. Nikdy nepohybujte s hadicí je-li uvnitř voda a/nebo s ovládací základnou připojenou k vířivce neboť tak může dojít k poškození vířivky nebo ovládací základny.  
**VAROVÁNÍ:** Nikdy do vířivky nelijte vodu, jejíž teplota je vyšší než 40°C (104°F). Doporučuje se, abyste vířivku naplnili vlažnou vodou a umožnili tak rychlý ohřev a úsporu energie.
- Na tělo vířivky nasadte krycí plachtu vířivky (s předinstalovanou nafukovací částí) a ujistěte se, že krycí plachta vířivky je uzamknutý pomocí dodaného klíče. Ověřte zatažením za popruhy.  
**DŮLEŽITÉ:** Pravidelně kontrolujte kryt vířivky, zda není předčasně opotřebovaný, poškozený nebo zda nevykazuje známky poškození.
- Ujistěte se, že je základna vířivky zapojena do řádně umístěné a dostatečně dimenzované elektrické zásuvky a stisknutím  tlačítka zapněte ovládací panel. Stisknutím  tlačítka na ovládacím panelu aktivujte ohříváč, viz provozní část „Ovládací panel vířivky“.



### Kryt těla vířivky

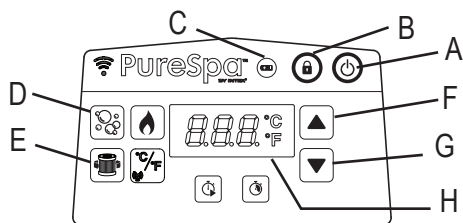
Spony krytu jsou upevněny přezkami. V plastovém sáčku s návodem a dalším příslušenstvím jsou dodané dva klíče. Každá přezka je označena symboly “zamknuto” a “odemknuto”: klíč nasadte do otvoru na přezce a otočte klíčem v požadovaném směru, abyste přezku odemkli nebo zamkli.

Abyste zajistili ochranu před neoprávněným vstupem, vždy na tělo vířivky nasadte kryt, když se nepoužívá, a všechny přezky zamkněte. Klíče uchovejte mimo dosah dětí. V případě, že klíče založíte, můžete použít k zamknutí a odemknutí přezek plochý šroubovák podobné velikosti.

Při používání těla vířivky kryt umístěte na čistou a suchou plochu, jinak by mohlo dojít ke znečištění a zachycení bakterií. Kryty neumísťujte na dřevěné stoly nebo dřevěné podlahy z důvodu možného rizika zesvětlení dřeva. Za účelem zajištění toho, aby se kryt nedostal do styku se zemí nebo jinými špinavými povrchy (většinou jeho strana obrácená k vodě), doporučujeme použít speciální podložku nebo podobné zařízení.

## PROVOZ

### OVLÁDACÍ PANEĽ VÍŘIVKY



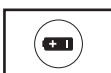
- A: Tlačítko Zapnout/ Vypnout
- B: Tlačítko zamknutí/ odemknutí
- C: Indikátor baterie ovládacího panelu
- D: Tlačítko bublinky
- E: Tlačítko filtrace vody
- F: Tlačítko pro zvýšení
- G: Tlačítko pro snížení
- H: Displej LED



**Tlačítko Zapnout/ Vypnout:** Jakmile je jednotka zapojena, stisknutím tohoto tlačítka aktivujete tlačítka ovládacího panelu. Stisknutím tohoto tlačítka vypnete všechny aktuálně aktivované funkce.



**Tlačítko zamknutí/ odemknutí:** Stisknutím a podržením tohoto tlačítka po dobu 3 sekund zamknete/ odemknete tlačítka ovládacího panelu. Pokud zapomenete zamknout ovládací prvky klávesnice, systém je automaticky zamkne po 30 minutách nečinnosti. Ikona na displeji je při uzamčení červená.



**Indikátor baterie ovládacího panelu:** Po úplném nabití se indikátor baterie rozsvítí zeleně. Rozsvítí se červeně, pokud vyžaduje nabíjení, a bliká červeně, když je v režimu nabíjení.





**Tlačítko bublinky:** Toto tlačítko použijte k aktivaci masážního systému bublinami, který má funkci automatického vypnutí po 30 minutách. Ikona bublinek je při spuštění zelená.

**UPOZORNĚNÍ:** Je-li na vířivce nasazena krycí plachta, nespouštějte systém bublinek, vzduch se může hromadit ve vířivce a způsobit nevratné poškození.



**Tlačítko pro zapnutí filtrace vody:** Tímto tlačítkem se zapíná a vypíná filtrace vody. Ikona filtru na displeji je zelená, když je aktivovaná a bliká 002H, což je minimální přednastavená doba provozu. Opětovným stisknutím zvýšíte předvolený čas od 002H, 004H po 006H. Dalším stisknutím tlačítka po maximálním počtu hodin (006H) se vypne filtrační čerpadlo a LED displej zobrazuje teplotu vody ve vířivce. Pokud jste vybrali příliš dlouhý čas, opakujte cyklus opakovaným stisknutím tlačítka. Jakmile je nastavena doba provozu, LED displej přestane po 10 sekundách blikat a filtrační čerpadlo začne pracovat. Cyklus se pro vybraný počet hodin opakuje každý den ve stejnou dobu.

Pokud je aktivován systém ohřevu, potlačí funkci přednastavené doby filtračního čerpadla. Chcete-li zobrazit přednastavenou dobu během provozu filtračního čerpadla, stiskněte tlačítko . Na displeji krátce blikají přednastavené hodiny po dobu 10 sekund a poté se budou opět zobrazovat zbývající hodiny provozu. Pro nastavení přednastaveného času stiskněte dvakrát tlačítko , dokud displej nezačne blikat, a opakujte předchozí kroky.

**POZNÁMKA:** Vestavěná funkce ošetření tvrdé vody funguje automaticky společně s filtračním systémem.



**Tlačítka pro nastavení:** Stisknutím tlačítek pro zvýšení nebo snížení upravte požadované nastavení zvolené funkce. Stisknutím a podržením tlačítka se čísla rychle zvýší nebo rychle sníží.



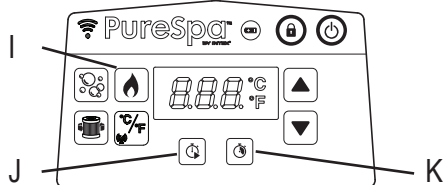
**Displej LED:** Po zapojení se na displeji LED zobrazí aktuální teplota vody. Pokud je ovládací panel (5) aktivován a je mimo nabíjecí stanici ovládací základny, LED displej po 5 minutách zhasne. Stisknutím libovolného tlačítka ovládací panel oživíte. Vždy zkontrolujte indikátor baterie na ovládacím panelu. Po každém použití ovládací panel znovu nabijte.

## ⚠ VAROVÁNÍ

**Vířivku NIKDY nepoužívejte, je-li teplota vody vyšší než 40°C (104°F).**

## PROVOZ (pokračování)

### OVLÁDACÍ PANEĽ VÍŘIVKY



- I: Tlačítko Vytápění
- J: Tlačítko pro spuštění časovače ohřivače (HST)
- K: Tlačítko časovače doby ohřevu (HDT)



**Tlačítko Vytápění:** Toto tlačítko použijte k aktivaci systému vytápění. Stisknutím tlačítka ▲ nebo ▼ nastavte požadovanou teplotu vody. Ohřivač bude nepřetržitě ohřívat, dokud teplota vody nedosáhne nastavené teploty, a poté bude tuto teplotu udržovat. Udržování teploty je dosaženo automatickým restartováním ohřivače, kdykoli teplota vody klesne o 1-2 °C (1,8 - 3,6 °F) pod nastavenou teplotu. Když je ikona plamene na displeji červená, systém vytápění je aktivovaný. Když je ikona plamene zelená, teplota vody odpovídá nastavené teplotě. Systém ohřevu je pak neaktivní, ale filtrační systém pokračuje v nepřetržitě cirkulaci vody, pokud není manuálně vypnut. Pokud je systém ohřevu znovu aktivován, spustí se současně znovu filtrační čerpadlo.

**POZNÁMKA:** Chcete-li filtrační systém zastavit zatímco je vytápění v klidovém stavu, nejprve stiskněte tlačítko s plamenem a potom tlačítko filtrace vody. Stisknutím tlačítka ohřevu v době, kdy je ohřivač neaktivní, se vypne pouze systém ohřevu a filtrační systém bude fungovat ještě 1 minutu, než se vypne nebo bude pokračovat dle přednastavených hodin provozu filtračního čerpadla. Pro vypnutí ohřivače během ohřevu stiskněte tlačítko s plamenem.

**DŮLEŽITÉ:** Následující podmínky povedou k pomalému ohřevu vody.

- Okolní teplota je nižší než 10°C (50°F).
- Rychlost větru je vyšší než 3.5-5.4m/s (8-12 mph).
- Zatímco probíhá ohřev vody ve vířivce, je zapnuta i funkce bublin.
- Vířivka není řádně zakryta krycí plachtou, zatímco se voda ohřívá.



**Tlačítko pro spuštění časovače ohřivače (HST):** Pomocí tohoto tlačítka můžete zvolit budoucí čas spuštění systému ohřevu. Stisknutím tohoto tlačítka a poté stisknutím ▲ nebo ▼ nastavíte počet hodin pro odložený start systému ohřevu, od 000 do 120 hodin. Ikona bude několik sekund blikat červeně a poté zůstane červená. Na LED displeji se střídá informace o zbývajících hodinách do spuštění ohřivače a teplotě vody. Jakmile odpočítávání dosáhne hodnoty 000, systém ohřevu se spustí. Chcete-li funkci kdykoli deaktivovat, jednoduše nastavte čas HST zpět na 000. Chcete-li upravit přednastavené hodiny, stiskněte dvakrát tlačítko HST a upravte hodiny pomocí tlačítek ▲ a ▼.

**Příklad 1:** Je 21:00 v pondělí a chtěli byste, aby byla vířivka horká v pátek večer. Vířivka by se měla ohřívat po dobu 24 hodin (model pro 4 osoby ca. 1,5-2,5 °C (3-4,5 °F) za hodinu), ohřivač by měl být nastaven tak, aby se spustil ve čtvrtek večer. Se zapnutou vířivkou nejprve stiskněte tlačítko pro ohřev a nastavte požadovanou teplotu. Stiskněte tlačítko HST a pak ▲ nebo ▼ dokud se nezobrazí 072 hodin. Ohřivač se spustí po uplynutí 72 hodin (ve čtvrtek ve 21:00) a běží, dokud není dosaženo požadované teploty. Ohřivač se pak zapíná a vypíná a udržuje tak teplotu vody, dokud není vypnut. Pro vypnutí ohřivače stiskněte tlačítko plamene.



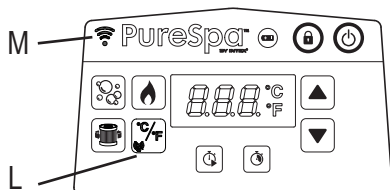
**Tlačítko časovače doby ohřevu (HDT):** Pomocí tohoto tlačítka vyberte požadovanou dobu, po kterou má být systém ohřevu spuštěný. Stisknutím tohoto tlačítka a poté stisknutím tlačítka ▲ nebo ▼ nastavíte počet hodin, po které má být ohřivač v provozu, než se automaticky vypne, a to od 000 do 048 hodin. Ikona bude několik sekund blikat červeně a poté zůstane červená. Systém ohřevu bude pracovat pouze po dobu přednastavených hodin. Časovač má přednost před teplotou, takže se ohřivač vypne po vypršení času HDT bez ohledu na to, zda je nebo není dosaženo přednastavené teploty vody. Během funkce HDT se na LED displeji střídá informace o zbývajících hodinách provozu ohřivače a teplotě vody. Pro přeprogramování této funkce opakujte předchozí kroky. Chcete-li funkci kdykoli deaktivovat, jednoduše nastavte čas HDT zpět na 000. Chcete-li upravit přednastavené hodiny, stiskněte dvakrát tlačítko HDT a upravte hodiny pomocí tlačítek ▲ a ▼.

**Příklad 2:** Pokud použijeme stejný scénář jako v příkladu 1 výše, ale místo manuálního vypnutí ohřivače po skončení byste chtěli, aby se ohřev automaticky vypnul v sobotu večer ve 21:00, postupujte následovně. Po provedení kroků uvedených v příkladu 1 stiskněte tlačítko HDT a poté tlačítko ▲ nebo ▼ a vyberte 048 hodin. Ohřivač pak bude běžet od čtvrtka od 21:00 do soboty 21:00.

**POZNÁMKA:** Pokud jsou nastaveny časovače HST a HDT, bude se na LED displeji nejprve střídá informace o zbývajícím čase do spuštění ohřivače a teplotě vody, dokud nevyprší doba časovače HST a aktivuje se ohřivač. Poté se na LED displeji střídá zbývajícím čas HDT a teplota vody, dokud nevyprší také doba časovače HDT.

## PROVOZ (pokračování)

### OVLÁDACÍ PANEL VÍŘIVKY

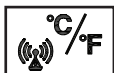


- L: Tlačítko pro přepínání mezi C (Celsius)/ F (Fahrenheit) a párovací tlačítko  
M: WiFi LED kontrolka



**Tlačítko pro přepínání mezi C/F:** Teplotu lze zobrazit buď ve F (Fahrenheit) nebo C (Celsius). Výchozí nastavení systému je ve stupních Celsia.

**POZNÁMKA:** Výchozí teplota je 20°C (68°F). Rozsah nastavení teploty od 10°C (50°F) do 40°C (104°F). Chcete-li změnit jednotku teploty na obrazovce aplikace mobilního zařízení, dotkněte se aktuálního čísla teploty zobrazeného na obrazovce aplikace a přepněte mezi (°C / °F).



**Párovací tlačítko:** Dotykem tohoto tlačítka po dobu 5 sekund zahájíte párování vířivky s mobilním zařízením.



**WiFi LED kontrolka – indikátor stavu:**

- **ZAPNUTO/Svítil:** Výrobek je spárován a úspěšně připojen k domácímu signálu WiFi.
- **Blikání:** Režim párování.
- **VYPNUTO/Prázdný displej:** Odpojeno nebo nepřipojeno k domácímu signálu WiFi. Stisknutím párovacího tlačítka po dobu asi 5 sekund zopakujte proces párování. Pokud problém přetrvává, podívejte se do části „Řešení potíží s WiFi aplikací“, kde najdete další podrobnosti.

## PROVOZ (pokračování)

### Uživatelská příručka k nastavení aplikace IntexLink

Aplikace IntexLink umožňuje zapnout/vypnout jakoukoli funkci vířivky a naprogramovat plán pro budoucí použití na dálku, i když nejste doma, prostřednictvím mobilního zařízení.




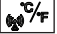

QR kód WiFi  
APLIKACE

### Požadavky na systém a WiFi router


Základna pro ovládání vířivky komunikuje prostřednictvím Bluetooth a 2,4 GHz WiFi sítě podporující bezdrátovou technologii 802.11b/g/n. Hardware **nepodporuje 5 GHz WiFi** sítě. Doporučujeme, abyste během procesu nastavení a párování aplikace vypnuli svou 5 GHz WiFi síť.

### WiFi párování





Pokud chcete poprvé úspěšně spárovat WiFi mezi bezdrátovým ovládacím panelem vířivky a mobilním zařízením, pak postupujte následujícím způsobem:

- Zapněte funkci „**Bluetooth**“ na mobilním zařízení a povolení oprávnění „**Blízká zařízení**“ (Informace o aplikaci IntexLink → Oprávnění aplikace → Blízká zařízení → Povolit).
  - Zapněte funkci „**Přístup k poloze**“ v mobilním zařízení.
  - Ponechejte bezdrátový ovládací panel v dokovací stanici na ovládací základně.
  - Oblast, kde bude vířivka nainstalována, je v dosahu pokrytí vašeho WiFi routeru. Tato oblast nesmí obsahovat kovové stěny / pletiva a jiné předměty, které by mohly rušit nebo omezovat signál WiFi.
  - Nejprve vypněte funkci mobilních dat (2G, 3G, 4G a LTE) na svém mobilním zařízení a před spárováním zařízení s ovládacím panelem vířivky se ujistěte, že je mobilní zařízení připojeno k WiFi routeru. Zkontrolujte, zda je síla WiFi signálu dostatečná (např. procházením internetu při připojení k WiFi síti) a zajistěte, aby rychlost načítání webových stránek byla vysoká.
  - Dále postupujte naprosto přesně dle níže uvedených kroků.
- 1) Nainstalujte aplikaci naskenováním QR kódu WiFi aplikace umístěného na typovém štítku ovládací základny nebo v této příručce. Aplikaci „Aplikace IntexLink“ si můžete také stáhnout z obchodu s aplikacemi.
  - 2) Stisknutím tlačítka POWER  na ovládacím panelu vířivky zapněte vířivku a ujistěte se, že je ovládací základna vířivky zapnutá.
  - 3) Otevřete aplikaci, vytvořte nový účet (pro prvního uživatele) a přihlaste se do aplikace.
  - 4) Zmáčkněte a držte tlačítko párování  na ovládacím panelu vířivky pod dobu 5 sekund, dokud se nezozve pípnutí. LED kontrolka WiFi začne blikat a zahájí se párování s mobilním zařízením.
  - 5) Zmáčkněte tlačítko „**Přidat zařízení**“ nebo „“ v aplikaci a vyhledejte zařízení v okolí.
  - 6) Zmáčkněte tlačítko s ikonou vířivky, kterou chcete přidat nebo spárovat.
  - 7) Vyberte váš WiFi router a zadejte heslo WiFi routeru, poté zvolte volbu „**Další**“ a začne párování.
  - 8) Po úspěšném přidání vířivky je párování dokončeno. Zmáčkněte tlačítko „**Hotovo**“ a začnete používat aplikaci IntexLink.

### Jak sdílet váš výrobek / zařízení:













Otevřete aplikaci, dotkněte se ikony „**Vířivka**“, zvolte ikonu Nastavení (  ) v pravém horním rohu a poté zvolte možnost „**Sdílet zařízení**“.

**PROVOZ (pokračování)****Příklady nastavení funkce ohřivače**

 Teplota nastavena na (°C/F)	 HST	 HDT	Popis nastavení
40/104	000H	000H	Funkce HST a HDT jsou vypnuté. Systém ohřevu musí být aktivován ručně stisknutím tlačítka (  ). Podrobnosti viz část „Ovládací panel vířivky“. Ohřivač bude nepřetržitě ohřívat, dokud není dosaženo teploty, a poté bude tuto teplotu udržovat.
40/104	000H	005H	Zapněte ohřivač a nastavte dobu provozu (kdy se ohřivač má sám vypnout). Ohřivač bude nepřetržitě ohřívat, dokud není dosaženo požadované teploty a pak bude udržovat tuto teplotu, dokud neuplyne doba provozu 5 hodin bez ohledu na to, zda teplota vody dosáhla 40 °C/104 °F či nikoliv.
40/104	012H	005H	Zapnutí ohřivače v budoucím okamžiku na nastavenou teplotu a nastavení doby provozu (kdy se ohřivač sám vypne). Ohřivač se zapne po 12 hodinách a bude nepřetržitě ohřívat, dokud není dosaženo teploty, a pak bude udržovat tuto teplotu, dokud neuplyne doba provozu 5 hodin, bez ohledu na to, zda teplota vody dosáhla 40 °C/104 °F či nikoliv.
40/104	012H	000H	Zapnutí ohřivače v budoucím okamžiku (v hodinách) na nastavenou teplotu. Systém ohřevu se zapne po 12 hodinách a nepřetržitě ohřívá, dokud voda nedosáhne 40 °C/104 °F, a poté udržuje tuto teplotu. Když teplota vody ve vířivce klesne o 1-2 °C (1,8-3,6 °F) pod nastavenou teplotu, systém ohřevu se opět spustí. Pokud je ikona plamene na displeji červená, je systém ohřevu aktivován. Když ikona plamene zezelená, má voda nastavenou teplotu. Systém ohřevu je neaktivní a filtrační systém pokračuje v nepřetržitém provozu.

**Ochrana proti zamrznutí:** ohřev vířivky je naprogramován tak, aby automaticky ohříval vodu, pokud teplota vody klesne pod 4 °C (39 °F). Pokud je vířivka uskladněná v zimních měsících, systém ochrání vnitřní součásti v případě občasných teplot pod bodem mrazu. Vířivka musí být zapojena do elektrické sítě s resetovaným přerušovačem obvodu zemního spojení. Systém zapne filtrační čerpadlo spolu s ohřivačem a bude pracovat, dokud voda nedosáhne 10 °C (50 °F). Pokud očekáváte delší mrazivé počasí, vířivku rozeberte a na zimu ji uložte podle pokynů pro skladování. Jakmile je spuštěn program vlastního ohřevu, nelze jej na ovládacím panelu vypnout, dokud teplota vody nedosáhne alespoň 5 °C (41 °F), nebo pokud není vířivka vypojena ze zástrčky.

## PROVOZ (pokračování)

Funkce	ZAPNUTO	VYPNUTO	Na LED displeji se střídají informace o:
	✓		Zbývajícím čase běhu filtračního čerpadla a teplotě vody
		✓	
		✓	
	✓	✓	Zbývajícím čase HST a teplotě vody
	✓		
		✓	
	✓	✓	Nejdříve zbývajícím čase HST a teplotě vody. Pak o zbývajícím čase HDT a teplotě vody.
	✓		
	✓		
	✓	✓	Zbývajícím čase HDT a teplotě vody
		✓	
	✓		

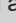

**POZNÁMKA:** Ovládací panel vířivky udržujte v dosahu 5 metrů (16 stop) od ovládací základny, aby byl zajištěn dobrý bezdrátový přenosový signál.

Ovládací panel vířivky je voděodolný, ale nesmí být celý ponořen. Nedávejte ovládací panel do vody. Ponoření může způsobit, že voda vnikne do panelu a poškodí elektroniku.

## MINIMALIZUJTE TEPELNÉ ZTRÁTY A SPOTŘEBU ENERGIE

- 1) Vždy používejte krycí plachtu vířivky, abyste minimalizovali tepelné ztráty během ohřevu vody mezi používáním (nikoliv však při jeho používání). Ujistěte se, že je krycí plachta pevně uchycena podle pokynů výrobce, abyste maximalizovali efekt izolace. Doporučujeme, aby se krycí plachta, pokud se nepoužívá, nedostala do kontaktu se zemí (zejména povrch bezprostředně obrácený k vodní ploše vířivky). Krycí plachtu skladujte na vhodném místě, kde nemůže být poškozena nebo způsobit poškození.
- 2) Zkontrolujte nastavenou teplotu vody a zvažte její snížení po dobu, kdy se vířivka obvykle nepoužívá.
- 3) V závislosti na vnějších podmínkách zvažte úplné vypnutí ohřevu, pokud vířivku delší dobu nepoužíváte (pokud vířivka tuto možnost nabízí, ale stále udržuje základní dezinfekci / hodnoty pH).
- 4) Vezměte v úvahu, že komfortní teplotní rozsah během používání může být nižší než maximální bezpečná teplota.
- 5) Použijte přiloženou izolační podložku pod vířivku, abyste minimalizovali tepelné ztráty ve spodní části vířivky.
- 6) Udržujte kartuši čistou pro zachování správné funkce filtračního čerpadla a vyhněte se zbytečné výměně a opětovnému zahřívání vody.

## TABULKA KÓDŮ LED

Kód LED	PŘÍČINA	ŘEŠENÍ
E81	Chyba přenosového signálu	<ul style="list-style-type: none"> <li>• Resetujte RCD, proveďte celkový reset.</li> <li>• Umístěte ovládací panel 5 m (16 stop) od ovládací základny.</li> <li>• Stisknutím a podržením tlačítka POWER po dobu 5 sekund se panel vypne a bude se opět nabíjet.</li> <li>• Pokud problém přetrvává, kontaktujte servisní centrum Intex.</li> </ul>
E90	Žádný průtok vody	<ul style="list-style-type: none"> <li>• Ovládací jednotku vypněte a odpojte.</li> <li>• Zkontrolujte, zda je mřížka na výstupu čistá a bez překážek.</li> <li>• Kartuši vyčistěte nebo vyměňte, viz část Údržba a skladování.</li> <li>• Ujistěte se, zda jsou spojovací hadice bez překážek a zda není blokována filtrace.</li> <li>• Vodu ve vířivce řádně filtrujte, abyste zajistili, že kartuše bude čistá a nebude zanešená.</li> <li>• Pokud problém přetrvává, kontaktujte servisní centrum Intex.</li> </ul>
E94	Příliš nízká teplota vody	<ul style="list-style-type: none"> <li>• Je-li okolní teplota nižší než 0°C (32°F), doporučujeme, abyste vířivku nepoužívali.</li> <li>• Ovládací jednotku vypněte  a odpojte, přidejte trochu teplé vody, abyste zvýšili teplotu vody ve vířivce nad 1°C (34°F). Potom stiskněte tlačítko, a zahřejte vodu na požadovanou teplotu.</li> <li>• Pokud problém přetrvává, kontaktujte servisní centrum Intex.</li> </ul>
E95	Příliš vysoká teplota vody	<ul style="list-style-type: none"> <li>• Ovládací jednotku vypněte a odpojte. Když voda vychladne, zapojte RCD a proveďte restart.</li> <li>• Vypněte vytápění, potom stiskněte tlačítka pro filtraci a bublinky a snižte tak teplotu vody.</li> <li>• Pokud problém přetrvává, kontaktujte servisní centrum Intex.</li> </ul>
E96	Systémová chyba	<ul style="list-style-type: none"> <li>• Ovládací jednotku vypněte a odpojte. Zapněte RCD a proveďte celkový restart.</li> <li>• Pokud problém přetrvává, kontaktujte servisní centrum Intex.</li> </ul>
E97	Ochrana před požárem	<ul style="list-style-type: none"> <li>• Kontaktujte zákaznický servis Intex.</li> </ul>
E99	Rozbitý senzor teploty vody	<ul style="list-style-type: none"> <li>• Kontaktujte zákaznický servis Intex.</li> </ul>
END	Po 72 hodinách nepřetržitého ohřevu se čerpadlo automaticky vypne. Rychlý ohřev a filtrace vody funkce jsou vypnuty.	<ul style="list-style-type: none"> <li>• Stiskněte tlačítko  a spusťte znovu filtraci.</li> </ul>
PRÁZDNÝ DISPLEJ	Baterie ovládacího panelu je bez energie, nebo je v „úsporném režimu“ a čeká na umístění do dokovací základny na ovládací jednotce.	<ul style="list-style-type: none"> <li>• Stisknutím libovolného tlačítka ovládací panel znovu aktivujete.</li> <li>• Resetujte RCD, znovu restartujte a znovu nabijte ovládací panel.</li> <li>• Ujistěte se, že povrch mezi zadní stranou ovládacího panelu a dokovací základnou pro nabíjení panelu je čistý, suchý a bez překážek.</li> <li>• Pokud problém přetrvává, kontaktujte servisní centrum Intex.</li> </ul>

## ÚDRŽBA A CHEMICKÉ LÁTKY

### ⚠ VAROVÁNÍ

Než provedete čištění, servis nebo jakékoli úpravy, produkt vždy odpojte ze sítě.

#### Ošetření vody

Majitel vířivky musí pravidelně kontrolovat a ošetřovat vodu v rámci naplánované údržby (denně, je-li třeba). Přidání čistících přípravků a chemikálií kontroluje přítomnost bakterií a virů ve vodě. Údržba správné rovnováhy vody prostřednictvím použití čistících přípravků je nejdůležitějším faktorem v maximalizaci životnosti a vzhledu vířivky, stejně jako zajištění čisté, zdravé a bezpečné vody. Při testování a ošetřování vody ve vířivce je důležitá správná technika. Poradte se s odborníkem na čištění vířivek/bazénů a proberte s ním otázky týkající se přípravků, testovacích souprav a postupů.

**UPOZORNĚNÍ: VŽDY SE ŘÍDTE POKYNY VÝROBCE CHEMIKALIÍ A UPOZORNĚNÍMI OHLEDNĚ ZDRAVÍ A NEBEZPEČÍ.**

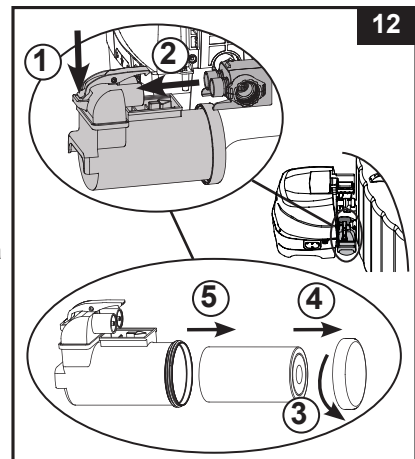
**Chemikálie do vířivky nepřidávejte, je-li obsazená. To může způsobit podráždění pleti nebo očí.**

Koncentrované roztoky chlóru mohou poškodit tělo vířivky. Společnost Intex Recreation Corp., Intex Development Co. Ltd., související společností, autorizovaní zástupci, prodejci, servisní centra nebo zaměstnanci nezodpovídají kupci nebo jiné straně za náklady spojené s únikem vody nebo chemické látky z vířivky nebo škody způsobené vodou.

#### Kartuše (filtrační vložka) a údržba vody ve vířivce

Chraňte všechny uživatele vířivky před možnými chorobami tak, že budete vířivku udržovat čistou a dezinfikovanou. Vždy dodržujte dobrou hygienu. Abyste zajistili správnou kvalitu vody ve vířivce, postupujte následovně:


- Jednou týdně zkontrolujte a vyčistěte filtrační kazetu a podle potřeby ji vyměňte.
  - Stiskněte páčku a vytáhněte sestavu pouzdra kazety z ovládací základny vířivky a vyjměte kazetu (**viz náčrt 12**).
  - K opláchnutí kartuše použijte zahradní hadici. Jestliže kartuše zůstane znečištěná a změní barvu, je třeba ji vyměnit. Mějte náhradní kartuši vždy po ruce.
  - Vraťte čistou kazetu zpět do pouzdra kazety a nasadte sestavu pouzdra kazety zpět na ovládací základnu vířivky.
- Měňte vodu ve vířivce každé 2 až 3 měsíce, jinak se zakalí a správná chemie vody ji nevyčistí. Podrobnosti viz "Odtok vířivky" a "Čištění vířivky".
- K udržování správné chemické rovnováhy vody použijte chemikálie do vířivky. Poškození vířivky způsobené špatným použitím chemikálií a špatným ošetřením vody ve vířivce není kryto zárukou.
- Všichni uživatelé se musí před vstupem do vířivky osprchovat.



#### Vyvážení chemie vody

pH vody udržujte na hodnotách mezi 6,8 a 7,6 a celkovou zásaditost mezi 60 a 120 ppm a úroveň chlóru na 2-4 ppm. Před každým použitím vířivky otestujte chemický složení vody ve vířivce pomocí testovací sady (není součástí dodávky, je k dispozici samostatně) a pokračujte v testování vody nejméně jednou týdně.

**POZNÁMKA:** Zkontrolujte datum expirace testovacích souprav, neboť výsledky mohou být nepřesné, je-li souprava používána po tomto datu. Nízké pH poškodí trubici a čerpadlo. Škoda, která je následkem chemické nerovnováhy, není kryta zárukou. K dávkování chlóru použijte přibalovaný plovák (velikost chemické tablety: méně než 1" (2,5 cm)). Do plováku vložte 1 tabletu. Vždy se řiďte pokyny výrobce chemikálie. Když vířivku používáte, plovák s chemikálií vyjměte. Nikdy nedovolte, aby chlór přišel do kontaktu s trubicí, pokud není úplně rozpuštěný. Denně proplachujte všechna potrubí ošetřenou vodou pomocí aktivované funkce bublin po dobu jedné hodiny.

**DŮLEŽITÉ:** Na ovládacím panelu lázně stiskněte tlačítko  a zapněte dmychadlo bublinek, což pomůže rozptýlit chemikálie do vody.

Chemikálie nikdy nemíchejte dohromady. Chemikálie do vody přidávejte samostatně. Chemikálii důkladně rozpusťte než do vody přidáte další.

## CHEMIE A ROVNOVÁHA VODY VE VÍŘIVCE

Parametr	Hodnota <sup>a</sup>
Průzračnost vody	čistý výhled na dno
Celková zásaditost (TA) v mg/l	60 to 120
Tvrdost vody (CaCO <sub>3</sub> ) v mg/l	150 to 250
Zbarvení vody	Žádné zbarvení by nemělo být pozorováno <sup>b, c</sup>
Zákal v FNU / NTU	max. 1.5 (přednostně méně než 0,5)
Koncentrace dusičnanů nad koncentraci v doplňované vodě v mg/l	max. rozdíl 20 v porovnání s koncentrací doplňované vody
Celkový organický uhlík (TOC) v mg/l <sup>d</sup>	max. 4.0
Redox potenciál proti Ag/AgCl 3,5 M KCl v mV	min. 650
pH hodnota <sup>e, f</sup>	6.8 to 7.6
Volný aktivní chlór (bez kyseliny kyanurové) v mg/l	0.3 to 1.5 <sup>g</sup>
Bróm v mg/l	2.0 to 4.0 <sup>h</sup>

Při použití alternativních / dodatečných dezinfekčních přípravků je třeba zvážit další příslušné parametry.

- a Přečtěte si národní předpisy a pokyny pro případné odchylky.
- b Přírodní zdroje vody mohou způsobit zbarvení vody.
- c Úmyslné zbarvení vody je vyloučeno.
- d Při použití organických sloučenin může být tato hodnota vyšší.
- e V závislosti na použitých flokulantech (případně).
- f Je-li hodnota pH vyšší než 7,5, volný aktivní chlór je menší než 50 %.
- g Obvykle doporučená koncentrace volného chloru ve vodním prostředí je 0,3 až 1,5 mg/l. Avšak za účelem zajištění hygieny vody ve vířivce, kde se voda ohřívá a poměr objemu vody k uživateli je nízký, je přijatelné dočasně překročit tuto koncentraci s manuálním dávkováním za předpokladu, že nebude ohroženo zdraví uživatele. Proto je přijatelný rozsah 2,0 až 4,0 mg/l, jak doporučuje Agentura pro ochranu životního prostředí USA a Centrum pro kontrolu nemocí. Nepoužívejte kyselinu kyanurovou.
- h Dočasné překročení v důsledku ručního dávkování a poměru objemu vody k uživateli je přijatelné za předpokladu, že nebude ohroženo zdraví uživatele.

Zvláštní pozornost je třeba věnovat chemickému ošetření vody se zvláštním důrazem na limity dezinfekčních prostředků a kontrolu hodnot pH. Použití ozonu nebo UV záření musí být vždy doplněno zbytkovou dezinfekcí s oxidačním biocidem (například chlorem nebo bromem nebo jinými biocidními přípravky kompatibilními s doporučeními výrobce).

Nesprávné používání chemikálií může způsobit degradaci, poškození a další nedokonalosti na povrchu vířivky a dalších dílech vířivky částí (typicky zbarvení materiálů, koroze kovových dílů).

**Bez chlóru:** Jsou zbytky chlóru přítomny ve vodě ve vířivce.

Výsledek je-li příliš nízký – Neadekvátní úroveň dezinfekce.

Výsledek je-li příliš vysoký – Způsobí problémy se zápachem, podráždění pleti a očí, koroduje kovy a ostatní materiály.

**pH:** Hodnota, která značí jako zásaditá voda ve vířivce je.

Výsledek je – li příliš nízká - Korodované kovy, podráždění očí a pleti, zničení celkové zásaditosti.

Výsledek je – li příliš vysoká - Tvoření vodního kamene, kalná voda, kratší cykly filtru/topného prvku, podráždění očí a pleti, špatná efektivita chlóru.

**Celková zásaditost (TA):** Značí úroveň odolnosti vody na změnu pH. Stanoví rychlost a snadnost změny pH, takže vždy nastavte celkovou zásaditost ještě před nastavením pH.

Výsledek je-li příliš nízká – Korodované kovy, podráždění očí a pleti. Nízká zásaditost způsobí, že pH je nestabilní.

Výsledek je-li příliš vysoká – Tvoření vodního kamene, kalná voda, kratší cykly filtru/topného prvku, podráždění očí a pleti, vysoká spotřeba chlóru.

## CHEMIE A ROVNOVÁHA VODY VE VÍŘIVCE (pokračování)

**Tvrdost vápníku (CaCO<sub>3</sub>):** Týká se množství vápníku a hořčíku rozpuštěného ve vodě.

Výsledek je-li příliš nízká – Problémy s vyvážením vody, koroze kovových prvků, podráždění vody a očí, pění vody.

Výsledek je-li příliš vysoká – Tvorba vodního kamene, podráždění očí a pleti, problémy s vyvážením vody a neúčinnost filtru/topného prvku.

**Index saturace (SI):** Teplota, koncentrace tvrdosti, celková zásaditost a pH představují hlavní faktory ovlivňující hromadění vodního kamene. Tendence vody buď hromadit vodní kámen nebo korodovat je označena indexem saturace (SI):

$$SI = pH + TF + CF + AF - 12.1$$

\*Kdy: TF = Teplotní faktory; CF = Tvrdost vápníku; AF = Celková zásaditost

Teplota vody		TF	Tvrdost (díů na milion)	CF	Celková (díů na milion)	AF
(°C)	(°F)					
8	46	0.2	75	1.5	50	1.7
12	54	0.3	100	1.6	75	1.9
16	61	0.4	150	1.8	100	2.0
19	66	0.5	200	1.9	150	2.2
24	75	0.6	250	2.0	200	2.3
29	84	0.7	300	2.1	300	2.5
34	93	0.8	400	2.2	400	2.6
40	104	0.9	500	2.3	--	--

Testujte pH vody, teplotu, tvrdost a celkovou zásaditost. Použijte odpovídající faktory v rovnici SI.

SI = 0, vyvážení

Pokud SI > 0, Vodní kámen nebo kalná voda.

Pokud SI < 0, Koroze kovů nebo podráždění očí a pleti.

SI je považován za dostatečný, je-li hodnota v rozmezí -0.3 až +0.3. Nula je dokonalá.

### Nastavení chemických hodnot vody ve vířivce

Jak nastavit chemické hodnoty vody jsou-li hodnoty mimo daný rozsah.

**UPOZORNĚNÍ:** Vždy se řiďte pokyny výrobce chemikálie a upozorněními ohledně zdraví a nebezpečí.

#### Nastavení celkové zásaditosti (TA)

Odstraňte kryt bazénu, abyste provzdušnili vodu, a pomocí testovací sady (není součástí dodávky) zkontrolujte hladinu chemického složení. Zajistěte, aby úroveň chlóru ve vodě byla mezi 2-4 ppm, neboť chlór ovlivní výsledek testu TA.

Pokud je hladina TA (a ne hodnota pH) vyšší než 120 ppm, přidejte vhodný chemický výrobek ke snížení hladiny TA.

Pokud je hladina TA nižší než 60 ppm, přidejte vhodný chemický výrobek, aby se zvýšila hladina TA.

**POZNÁMKA:** Po nastavení vodu otestujte po 24 hodinách a v případě potřeby ji znovu upravte.

#### Úprava pH

Pokud po snížení celkové zásaditosti na 120 ppm nebo zvýšení na 80 ppm je pH stále vysoké nebo nízké, přidejte vhodný chemický výrobek pro nastavení hodnoty pH mezi 6,8 a 7,6.

#### Úprava tvrdosti


Pomocí testovací sady (není součástí dodávky) zkontrolujte tvrdost vody a upravte ji vhodným chemickým přípravkem.

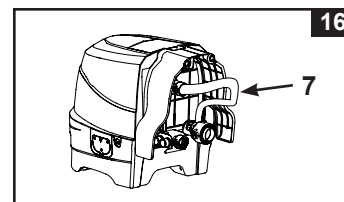
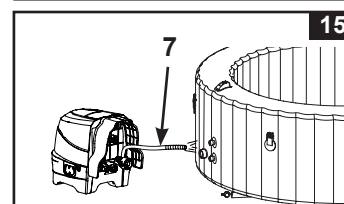
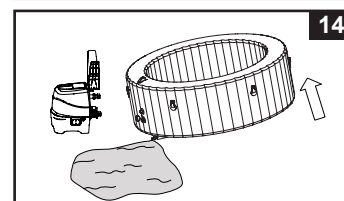
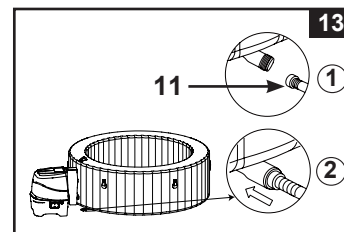
#### ⚠ VAROVÁNÍ

Se všemi chemikáliemi nakládejte opatrně a noste ochranné pomůcky, včetně brýlí a rukavic. Je velmi důležité, aby se žádná kyselina nedostala na pleť nebo oblečení nebo do očí.

## ÚDRŽBA

### Vypuštění vířivky

1. Vypněte ovládací jednotku vířivky.
2. Nasadte výpustní konektor na zahradní hadici a druhý konec hadice nasměrujte na vhodnou oblast pro vypuštění.
3. Sundejte kryt výpustního ventilu z vnější strany vířivky a napojte konektor na odtokový ventil (**viz nákres 13**).
4. Z vnitřní části těla vířivky otevřete krytku odtokového ventilu, voda začne ze zahradní hadice vytékat.
5. Když voda přestane vytékat, odpojte od těla vířivky ovládací jednotku. Tělo vířivky zdvihněte ze strany naproti odtoku, nasměrujte zbývající vodu do odtoku a vířivku důkladně vyprázdněte (**viz nákres 14**).
6. Připojená hadice (7) k nafukovacímu otvoru na ovládací jednotce.
7. Zapněte vířivku a stiskněte tlačítko , zapičte nafukovací hadici do vstupu na hadici a jednotce a vysušte vodu v potrubním systému (**viz nákresy 15 & 16**).
8. K vytření zbývající vody použijte čistý ručník, stejně tak k odstranění zbývající vody a vlhkosti na těle vířivky a ovládací jednotce.
9. Zkontrolujte, zda je tělo vířivky a ovládací jednotka důkladně vysušená.  
**POZNÁMKA:** Přiložené zátky (15) lze použít k utěsnění přívodu a vývodu z vnitřní strany těla vířivky, aby se předešlo vniknutí vody.



### Čištění těla vířivky

Je-li ve vodě viditelná nečistota nebo je voda kalná a chemikálie to neodstraní, vodu vyměňte a tělo vířivky vyčistěte. Vypuštění vířivky viz část "Vypuštění vířivky".

Když je prázdná, vyčistěte anebo vyměňte filtrační kazetu. K očištění nečistot nebo nánosů na stěnách vířivky použijte houbičku a jemný roztok s čistícím přípravkem. Před opětovným napuštěním vířivku důkladně opláchněte.

**DŮLEŽITÉ:** Nepoužívejte drátěnku, kartáče nebo abrazivní čističe.

### Odstranění bio povlaku

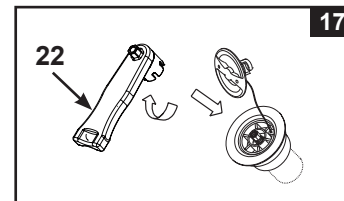
Poradte se s místním odborníkem v oblasti péče o vířivky, jaké výrobky použít pro odstraňování bio povlaku.

### Utažení nafukovacího ventilu na těle vířivky

Před použitím zkontrolujte těsnost ventilu a ověřte možný únik vzduchu. Pokud z ventilu uniká vzduch, použijte dodaný klíč (22) a utáhněte ventil:

1. Zkontrolujte, zda je tělo vířivky vypuštěné, otevřete víčko ventilu a zasuňte klíč (22) na ventil (**viz nákres 17**).
2. Jednou rukou utáhněte zadní stranu ventilu z vnitřní části těla vířivky klíč (22) otočte ve směru hodinových ručiček.

**DŮLEŽITÉ:** Nikdy nenastavujte ventil pokud se vířivka používá nebo je naplněná vodou. Klíč na ventil použijte pouze je-li ventil uvolněný nebo pokud dochází k unikání vzduchu. Ventil nepřetáhněte: přetažení může ventil poškodit. Zkontrolujte, zda je ventil pevný a neuniká.



### Krycí plachta vířivky

Pravidelně kontrolujte kryt vířivky, zda není předčasně opotřebený, poškozený nebo zda nevykazuje známky poškození. Nikdy nepoužívejte opotřebenou nebo poškozenou krycí plachtu: nezajistí míru požadované ochrany, aby se předešlo vniknutí dítěte bez dozoru do vířivky.

Čistěte pravidelně krycí plachtu zevnitř i zvenčí pomocí houby a vhodného roztoku, který obsahuje vhodnou dezinfekci (10 mg na litr volného chloru). Nepoužívejte drátěnku, kartáče nebo abrazivní čističe.

## ÚDRŽBA (pokračování)

### Okolí vířivky

Oblasti pro bosé nohy a relaxační plochy kolem vířivky se musí pravidelně čistit. Žádná čistící voda se nesmí dostat do těla vířivky nebo do vody ve vířivce. Špína a čistící prostředky se musí pečlivě spláchnout do odtoku v okolí vířivky.

### Oprava těla vířivky a nafukovacího části krycí plachty

K opravě poškozeného místa použijte přiloženou sadu na opravy:

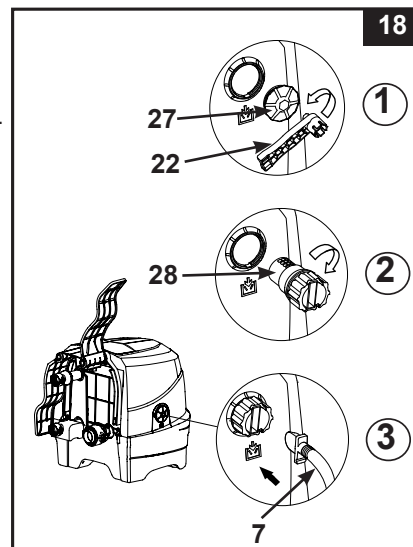
- Oblast, kterou chcete opravit důkladně vyčistěte.
- Ze záplaty sejměte papír a přitiskněte ji na protrženou oblast. Povrch uhladte, a tak odstraňte vzduchové bubliny pod záplatou.

## SKLADOVÁNÍ

V oblastech vystavených teplotám pod bodem mrazu - v okamžiku, kdy teplota klesne pod 4 °C (39 °F), vypustte, vyčistěte, rozeberte a řádně uložte všechny části vířivky a související komponenty ve vnitřních prostorách.

1. Vypustte a vyčistěte vířivku v souladu s částmi "Vypuštění vířivky" a "Čištění vířivky".
2. Postupujte v pořadí dle pokynů pro vyfouknutí a demontáž těla vířivky, ovládací jednotky a krycí plachty vířivky.
3. Chcete-li tělo vířivky a kryt vyfouknout:
  - a) Otevřete víčko otvoru pro vypuštění (27) k čemuž použijte přibalený klíč (22) (viz náčrt 18).
  - b) Do otvoru pro vypuštění nasadte adaptér vypouštěcí hadice (28).
  - c) Nafukovací hadici (7) nasadte na adaptér vypouštěcí hadice (28).
  - d) Druhý konec hadice zasuňte do ventilu trubice na těle vířivky ventilu krytu.
  - e) Pro vypuštění stiskněte tlačítko s bublinkami vzduchu.
  - f) Když je vyfukování dokončeno, proveďte kroky v opačném pořadí a ujistěte se, zda je víčko (27) bezpečně utažené.

**Upozornění:** Používejte pouze k účelu popsanému v návodu. Je-li aktivována funkce vyfukování, pak nafukovací hadici uchovejte mimo dosah vody nebo malých předmětů, abyste předešli poškození motoru dmychadla.
4. Ujistěte se, zda jsou všechny komponenty a příslušenství vířivky důkladně čisté a před uložením je vysušte. Vysušte tělo vířivky na vzduchu, zhruba hodinu před uložením.
5. Tělo vířivky složte na volno tak, aby nevznikaly ostré rohy a abyste tělo nepropíchlí nebo jinak nepoškodili.
6. Pro příští použití si připravte novou filtrační vložku.
7. Vířivku a příslušenství skladujte uvnitř, v suchém prostředí, v teplotním rozmezí od 0 °C do 40 °C (32-104 °F).
8. Pro skladování lze použít originální obal.




## ODSTRAŇOVÁNÍ PROBLÉMŮ

PROBLÉM	PŘÍČINA	ŘEŠENÍ
ŽÁDNÝ DISPLEJ/ OVLÁDACÍ JEDNOTKA VÍŘIVKY NEFUNGUJE	<ul style="list-style-type: none"> <li>• Vířivka je odpojená nebo vypnutá.</li> <li>• Uvolněný napájecí kabel kontrolního panelu.</li> <li>• Výpadek napájení.</li> <li>• Zaseknutý RCD.</li> <li>• Zaseknutý RCD.</li> </ul>	<ul style="list-style-type: none"> <li>• Zkontrolujte, zda je vířivka zapojená a zapnutá.</li> <li>• Zkontrolujte, zda je zásuvka napájecího kabelu ovládacího panelu pevně zapojená do rozdvočky v základně.</li> <li>• Zkontrolujte zdroj napájení.</li> <li>• Resetujte RCD.</li> <li>• Kontaktujte zákaznický servis Intex.</li> </ul>
VÝPADEK OKRUHU JISTIČE	<ul style="list-style-type: none"> <li>• Výpadek jističe.</li> <li>• Přetížený jistič okruhu.</li> <li>• Elektrická závada v síti.</li> </ul>	<ul style="list-style-type: none"> <li>• Zkontrolujte správné napětí okruhu.</li> <li>• Zajistěte jistič pouze pro zásuvku, do které je vířivka zapojená.</li> <li>• Kontaktujte kvalifikovaného elektrikáře, který závadu opraví.</li> </ul>
NESPRÁVNÝ OHŘEV	<ul style="list-style-type: none"> <li>• Teplota je nastavená příliš nízko.</li> <li>• Špinavá filtrační vložka.</li> <li>• Teplota vody se během pohotovostního režimu topení sníží.</li> <li>• Závada topného tělesa.</li> </ul>	<ul style="list-style-type: none"> <li>• Zvyšte teplotu a nasadte krycí plachtu vířivky.</li> <li>• Filtr čistěte nebo vyměňujte včas.</li> <li>• Je-li vytápění v pohotovostním režimu, stiskněte tlačítko s obrázkem plamene</li> <li>• Kontaktujte zákaznický servis Intex.</li> </ul>
DMYCHADLO BUBLINEK NEFUNGUJE	<ul style="list-style-type: none"> <li>• Čerpadlo je přehřáté.</li> </ul>	<ul style="list-style-type: none"> <li>• Vypněte ho a lázeň odpojte. Nechte ho vychladnout a poté proveďte celkový restart.</li> <li>• Pokud problém přetrvává, kontaktujte servisní centrum Intex.</li> </ul>
FILTRAČNÍ ČERPADLO NEFUNGUJE	<ul style="list-style-type: none"> <li>• Špinavá filtrační vložka.</li> <li>• Ucpaný vstup/výstup filtrace.</li> <li>• Motor čerpadla selhal.</li> </ul>	<ul style="list-style-type: none"> <li>• Filtr čistěte nebo vyměňujte včas.</li> <li>• Pravidelně kontrolujte a čistěte filtrační vstup.</li> <li>• Kontaktujte zákaznický servis Intex.</li> </ul>
VODA NENÍ ČISTÁ	<ul style="list-style-type: none"> <li>• Filtrační vložka není řádně usazená.</li> <li>• Nedostatek času na filtraci.</li> <li>• Špinavá filtrační vložka.</li> <li>• Nesprávná údržba vody.</li> <li>• Ucpaný vstup/výstup filtrace.</li> </ul>	<ul style="list-style-type: none"> <li>• Zkontrolujte, zda je filtrační vložka řádně nasazená.</li> <li>• Prodlužte dobu filtrace.</li> <li>• Filtr čistěte nebo vyměňujte včas.</li> <li>• Vodu ve vířivce řádně dezinfikujte. Viz pokyny výrobce chemikálie.</li> <li>• Pravidelně kontrolujte a čistěte filtrační vstup.</li> </ul>
KONEKTORY ZÁKLADNY NEJSOU V JEDNÉ ÚROVNI S KONEKTORY TĚLA VÍŘIVKY	<ul style="list-style-type: none"> <li>• Jednou z vlastností PVC je, že mění tvar, což je normální.</li> </ul>	<ul style="list-style-type: none"> <li>• Podložte el. základnu vířivky dřevem nebo jiným izolačním materiálem tak, aby spojovací konektory/ hadice byly v rovině.</li> </ul>
TĚLO VÍŘIVKY MÁ DIVNÝ TVAR	<ul style="list-style-type: none"> <li>• Zvýšení interní tlak způsobený silným slunečním zářením.</li> </ul>	<ul style="list-style-type: none"> <li>• Produkt nevystavujte na přímém slunečním světle.</li> <li>• Zkontrolujte tlak v těle vířivky a je-li třeba, snižte ho. Během horkého počasí musíte kontrolovat, zda je třeba vypustit vzduch. Tak předejdete možnému poškození těla vířivky.</li> </ul>

**ODSTRAŇOVÁNÍ PROBLÉMŮ (pokračování)**

PROBLÉM	PŘÍČINA	ŘEŠENÍ
ZTRÁTA TLAKU V TĚLE VÍŘIVKY	<ul style="list-style-type: none"> <li>• Uvolněné víčko.</li> <li>• Uvolněný ventil.</li> <li>• Díra, protržení v hadici.</li> </ul>	<ul style="list-style-type: none"> <li>• Zkontrolujte, zda je víčko bezpečně zavřené.</li> <li>• Tělo vířivky naplňte vzduchem a ujistěte se, zda je ventil utažen, viz část "Utažení ventilu".</li> <li>• Dejte tekuté mýdlo a vodu ve stříkací láhve a postříkejte švy. Je-li tam nějaký únik, objeví se bubliny. Poté, co únik objevíte, vyčistěte a vysušte oblast úniku, potom naneste záplatu, kterou jste dostali s vířivkou.</li> </ul>
ÚNIK VODY MEZI KONEKTORY VÍŘIVKY A KONEKTORY OVLÁDACÍ JEDNOTKY	<ul style="list-style-type: none"> <li>• Spoje vstupu/výstupu nejsou bezpečně pevné.</li> <li>• Ovládací základna bez těsnícího kroužku.</li> </ul>	<ul style="list-style-type: none"> <li>• Spoje utáhněte.</li> <li>• Těsnící kroužek namažte, abyste zajistili vodě odolnost.</li> <li>• Odstraňte mřížku ve vnitřní části vířivky pomocí šroubováku, zkontrolujte, zda je těsnící kroužek na místě, zda je čistý a není poškozený.</li> </ul>
VÍŘIVKA JE VE FILTRAČNÍM REŽIMU PŘÍLIŠ HLUČNÁ	<ul style="list-style-type: none"> <li>• Komponenty ovládací základny nejsou bezpečně přiložené.</li> <li>• Podklad není rovný a pevný.</li> <li>• Motor filtrace selhal.</li> </ul>	<ul style="list-style-type: none"> <li>• Zkontrolujte ovládací panel, kryt a vstup/výstup a jejich bezpečné zapojení.</li> <li>• Zkontrolujte, zda je podklad pevný, hladký.</li> <li>• Poškozený motor filtrace vyměňte za nový.</li> </ul>
SLABÝ TLAK VZDUCHU BĚHEM NAFUKOVÁNÍ	<ul style="list-style-type: none"> <li>• Chybí O kroužek hadicového adaptéru.</li> <li>• Adaptér nafukovací hadice není pevně utažen.</li> <li>• Uvolněné spoje mezi hadicovým adaptérem a otvorem dmyhadla pro nafukování, a mezi nafukovací hadicí a nafukovacím ventilem.</li> <li>• Porucha dmyhadla.</li> </ul>	<ul style="list-style-type: none"> <li>• Ujistěte se, že je O kroužek na svém místě.</li> <li>• Utáhněte/znovu nainstalujte hadicový adaptér.</li> <li>• Během nafukování ručně utáhněte.</li> <li>• Pokud problém přetrvává, kontaktujte servisní centrum.</li> </ul>
BUBLINY NEJSOU TAK INTENZIVNÍ JAKO DŘÍV	<ul style="list-style-type: none"> <li>• Chybí O kroužek mezi spoji výstupu vzduchu základny ovládacího panelu a přívodu vzduchu do vířivky.</li> <li>• Matice pro připojení vzduchu není bezpečně utažena.</li> <li>• Kanál k vedení vzduchových bublin uvnitř vířivky je prasklý nebo netěsný.</li> <li>• Porucha dmyhadla.</li> </ul>	<ul style="list-style-type: none"> <li>• Ujistěte se, že je O kroužek na svém místě.</li> <li>• Ručně dotáhněte všechny matice.</li> <li>• K opravě píchnutého místa použijte záplatu.</li> <li>• Pokud problém přetrvává, kontaktujte servisní centrum.</li> </ul>

## ŘEŠENÍ PROBLÉMŮ S WIFI APLIKACÍ

PROBLÉM	PŘÍČINA	ŘEŠENÍ
PORUCHA PÁROVÁNÍ WIFI PŘI PRVNÍM NASTAVENÍ	<ul style="list-style-type: none"> <li>Ovládací základna vířivky nepodporuje funkci WiFi aplikace, špatný model.</li> <li>Bezdrátový ovládací panel vířivky nepodporuje funkci WiFi aplikace.</li> </ul>	<ul style="list-style-type: none"> <li>Kompatibilita pouze s modely Intex Spa s modelovým označením „...WF.“ - je vytištěno na štítku ovládací základny vířivky.</li> <li>Ujistěte se, že bezdrátový ovládací panel vířivky má ikonu WiFi signálu .</li> <li>Ujistěte se, že ovládací základna vířivky a bezdrátový ovládací panel jsou kompatibilní a podporují funkci WiFi aplikace.</li> <li>Kontaktujte servisní středisko Intex.</li> </ul>
	<ul style="list-style-type: none"> <li>Nesprávná verze mobilního zařízení</li> </ul>	<ul style="list-style-type: none"> <li>Zajistěte správnou verzi mobilních zařízení:               <ol style="list-style-type: none"> <li>iOS - Apple iPhone 6, 6 Plus a vyšší. Kompatibilita tabletů není optimalizována.</li> <li>Android - všechny telefony Android. Kompatibilita tabletů není optimalizována.</li> </ol> </li> </ul>
	<ul style="list-style-type: none"> <li>Nekompatibilní operační systém mobilního zařízení</li> </ul>	<ul style="list-style-type: none"> <li>Zajistěte správnou verzi operačního systému:               <ol style="list-style-type: none"> <li>Zařízení Apple - iOS 11.0 a vyšší.</li> <li>Zařízení Android - Android 6.0 a vyšší. U verze 6.0 a vyšší musíte při prvním párování zapnout signál GPS na vašem mobilním zařízení. Jakmile úspěšně spárujete vířivku a uložíte nastavení, můžete vypnout GPS signál.</li> </ol> </li> </ul>
	<ul style="list-style-type: none"> <li>Špatné pásmo sítě routeru</li> </ul>	<ul style="list-style-type: none"> <li>Ujistěte se, že se připojujete ke 2,4 GHz síti, a zkuste znovu spárovat mobilní zařízení s ovládacím panelem vířivky.</li> </ul>
	<ul style="list-style-type: none"> <li>Nesprávný název sítě</li> </ul>	<ul style="list-style-type: none"> <li>Ujistěte se, že se připojujete ke správnému signálu WiFi routeru, a zkuste znovu spárovat mobilní zařízení s ovládacím panelem vířivky.</li> <li>Ujistěte se, že vaše mobilní zařízení a ovládací panel vířivky jsou připojeni ke stejnému signálu WiFi routeru.</li> </ul>
	<ul style="list-style-type: none"> <li>Chybné heslo WiFi</li> </ul>	<ul style="list-style-type: none"> <li>Zajistěte správné heslo WiFi routeru. Viz část WiFi párování.</li> </ul>
	<ul style="list-style-type: none"> <li>Umístění vířivky je příliš daleko od dosahu pokrytí signálem WiFi routeru.</li> </ul>	<ul style="list-style-type: none"> <li>Ujistěte se, že je vaše mobilní zařízení připojeno k WiFi routeru a že může přistupovat a procházet internet.</li> <li>Sejměte bezdrátový ovládací panel z ovládací základny a přiblížte jej k WiFi routeru, přičemž se ujistěte, že je ve vzdálenosti 5 m (16 stop) od ovládací základny, aby se zabránilo aktivaci chybového kódu E81 (porucha přenosového signálu). Poté zkuste spárovat ovládací panel vířivky s mobilním zařízením. Pokud je možné jej spárovat, je vaše vířivka příliš daleko a musíte se ujistit, že celá vířivka je v dosahu pokrytí signálem WiFi routeru.</li> <li>Pokud nemůžete svou vířivku přesunout, musíte přesunout WiFi router nebo přidat opakovač/ zesilovač signálu, abyste mohli přijímat signály z vašeho WiFi routeru v místě instalace vířivky.</li> <li>Zkuste znovu spárovat mobilní zařízení s ovládacím panelem vířivky.</li> </ul>
	<ul style="list-style-type: none"> <li>Aplikace se nenačte</li> </ul>	<ul style="list-style-type: none"> <li>Vynuceně ukončete aplikaci, znovu ji spusťte a zkuste znovu spárovat ovládací panel vířivky s mobilním zařízením.</li> <li>Ujistěte se, že máte správnou verzi mobilních zařízení a operačního systému.</li> <li>Odinstalujte aplikaci a znovu ji nainstalujte. Viz část WiFi párování.</li> </ul>
	<ul style="list-style-type: none"> <li>Bluetooth a WiFi nejsou v mobilním zařízení aktivovány.</li> <li>Funkce „Blízká zařízení“ aplikace IntexLink není aktivována.</li> <li>Přístup k poloze vašeho mobilního zařízení není aktivován.</li> </ul>	<ul style="list-style-type: none"> <li>Nejprve na mobilním zařízení zapněte funkce Bluetooth a WiFi.</li> <li>Povolte oprávnění „Blízká zařízení“ (Informace o aplikaci IntexLink → Oprávnění aplikace → Blízká zařízení → Povolit).</li> <li>Při používání aplikace zapněte v mobilním zařízení funkci „Přístup k poloze“.</li> <li>Vypněte ovládací základnu vířivky a bezdrátový ovládací panel, restartujte vířivku a zkuste ovládací panel vířivky znovu spárovat. Viz část „WiFi párování“.</li> <li>Pokud problém přetrvává, kontaktujte servisní středisko Intex.</li> </ul>
	<ul style="list-style-type: none"> <li>Chybná sekvence párování WiFi</li> </ul>	<ul style="list-style-type: none"> <li>Viz část „WiFi párování“.</li> </ul>

**ŘEŠENÍ PROBLÉMŮ S WIFI APLIKACÍ (pokračování)**

PROBLÉM	PŘÍČINA	ŘEŠENÍ
OFFLINE PO ÚSPĚŠNÉM POČÁTEČNÍM NASTAVENÍ A SPÁROVÁNÍ	<ul style="list-style-type: none"> <li>• LED displej nesvítí</li> <li>• E81</li> <li>• Nabíjení ovládacího panelu se nezdařilo</li> <li>• Selhání ovládacího panelu</li> </ul>	<ul style="list-style-type: none"> <li>• Stisknutím libovolného tlačítka znovu aktivujte ovládací panel vířivky.</li> <li>• Resetujte GFCI / RCD, restartujte znovu a ujistěte se, že je bezdrátový ovládací panel plně nabitý.</li> <li>• Ujistěte se, že povrch mezi zadní stranou bezdrátového ovládacího panelu a dokovací stanicí základny je čistý, suchý a bez překážek.</li> <li>• Zkuste znovu spárovat mobilní zařízení s ovládacím panelem vířivky.</li> <li>• Pokud problém přetrvává, kontaktujte servisní středisko Intex.</li> </ul>
	<ul style="list-style-type: none"> <li>• Selhání WiFi signálu</li> <li>• WiFi LED kontrolka nesvítí</li> </ul>	<ul style="list-style-type: none"> <li>• Restartujte WiFi router tak, že jej na jednu minutu vypnete a znovu zapnete. Další pomoc naleznete v příručce pro odstraňování problémů WiFi routeru.</li> <li>• Ujistěte se, že vaše mobilní zařízení a ovládací panel vířivky jsou připojeny ke stejnému signálu WiFi routeru a že vaše mobilní zařízení může přistupovat a procházet internet z místa, kde je vířivka postavena.</li> <li>• Pokud nemůžete svou vířivku přesunout, musíte přesunout WiFi router nebo přidat opakovač/ zesilovač signálu, abyste mohli přijímat signály z vašeho WiFi routeru v místě instalace vířivky.</li> <li>• Vypněte ovládací základnu vířivky a bezdrátový ovládací panel, restartujte vířivku a zkuste ovládací panel vířivky znovu spárovat.</li> <li>• Zkuste se připojit pomocí mobilní datové funkce (2G, 3G, 4G a LTE), a zkuste zda funguje. Může rovněž existovat firewall, který brání komunikaci mezi vaším mobilním zařízením a vířivkou.</li> <li>• Pokud problém přetrvává, kontaktujte servisní středisko Intex.</li> </ul>
	<ul style="list-style-type: none"> <li>• Aplikace se nenačte</li> </ul>	<ul style="list-style-type: none"> <li>• Vynuceně ukončete aplikaci, znovu ji spusťte a zkuste znovu spárovat ovládací panel vířivky s mobilním zařízením.</li> <li>• Ujistěte se, že je aktivována datová funkce vašeho mobilního zařízení a že zařízení může přistupovat a procházet internet.</li> <li>• Pokud funkce mobilních dat (2G, 3G, 4G a LTE) funguje, zkuste spárovat ovládací panel vířivky se sítí Wi-Fi routeru. Viz část WiFi párování.</li> </ul>
	<ul style="list-style-type: none"> <li>• Jiné narušení spojení</li> </ul>	<ul style="list-style-type: none"> <li>• Ujistěte se, že mezi vířivkou a WiFi signálem z routeru nejsou žádné velké kovové stěny, předměty apod.</li> <li>• Ujistěte se, že povrch mezi zadní stranou bezdrátového ovládacího panelu a dokovací stanicí základny je čistý, suchý a bez překážek.</li> <li>• Po použití vířivky (nebo když vířivku nepoužíváte) vždy vraťte bezdrátový ovládací panel do dokovací stanice v ovládací základně.</li> </ul>

**DŮLEŽITÉ**

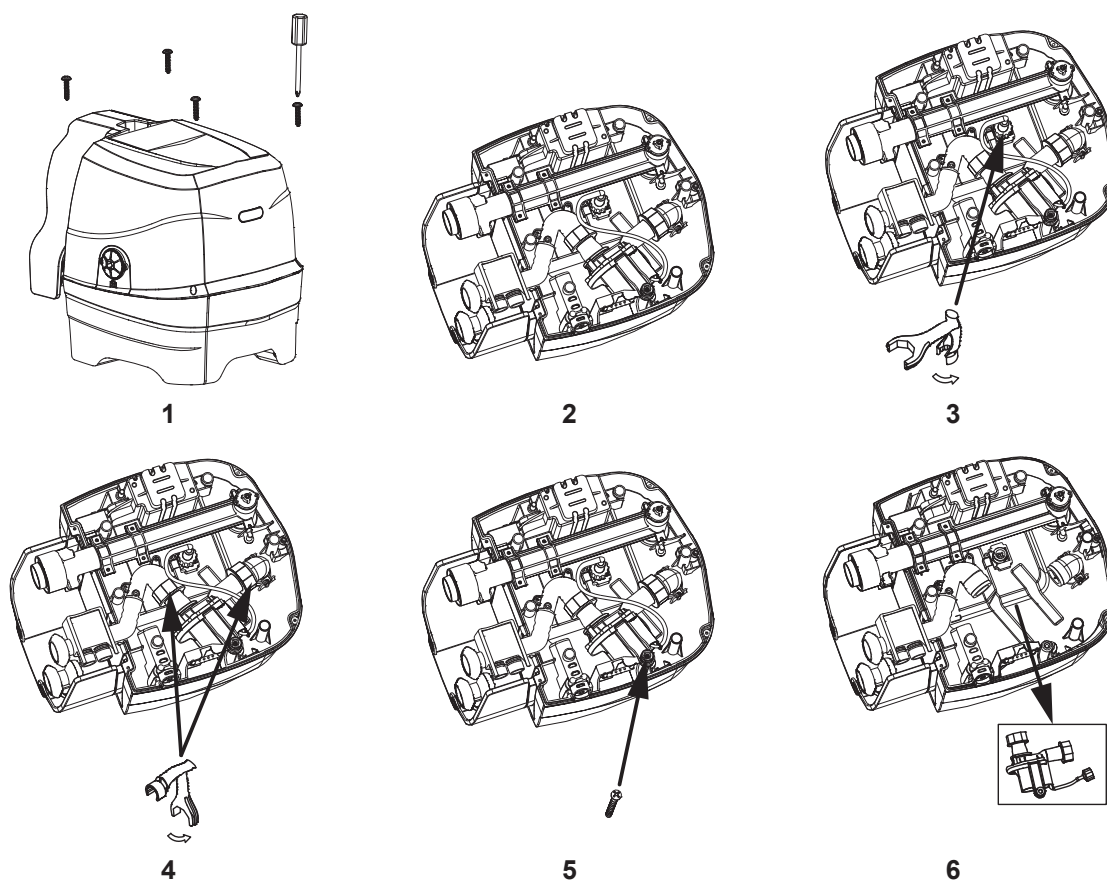
Pokud nadále dochází k potížím, požádejte o pomoc naše oddělení služeb zákazníkům. Viz samostatný seznam „autorizovaných servisů“.

## DEMONTÁŽ MOTORU FILTRAČNÍHO ČERPADLA

Pokud je nutno vyměnit motor filtrace (pouze kvalifikovaným technikem), postupujte podle následujících kroků pro jeho demontáž:

**DŮLEŽITÉ:** Před výměnou jakékoli součásti musí být z potrubí řídicí základny vypuštěna veškerá zbývající voda.

**POŽADOVANÉ NÁSTROJE:** Jeden nastavitelný klíč a jeden (1) křížový šroubovák.



**POZNÁMKA:** „Speciální klíč“ je součástí soupravy nového motoru filtračního čerpadla, nikoliv balení nové vířivky.

## ZÁRUKA

Vaše vířivka PureSpa byla vyrobena z těch nejkvalitnějších materiálů a tím nejkvalitnějším zpracováním. Všechny produkty Intex byly zkontrolovány a shledány prosté všech vad před opuštěním továrny. Tato omezená záruka se vztahuje pouze na vířivku PureSpa níže.

Tato omezená záruka je dodatkem, a ne náhradou vašich zákonných práv a opravných prostředků. Vaše zákonná práva mají přednost do té míry, do jaké je tato záruka v rozporu s některým z nich. Například, spotřebitelské zákony v celé Evropské unii stanovují zákonná záruční práva navíc k pokrytí, které poskytuje tato omezená záruka: informace o spotřebitelských právech celé EU naleznete na webových stránkách Evropského spotřebitelského centra na [http://ec.europa.eu/consumers/ecc/contact\\_en/htm](http://ec.europa.eu/consumers/ecc/contact_en/htm).

Tato omezená záruka se vztahuje pouze na původního kupce a je nepřenositelná. Tato omezená záruka je platná po dobu 2 roky od data prvního maloobchodního nákupu nebo dodání. Uchovejte si původní doklad o zakoupení s tímto návodem, protože doklad o zakoupení musí doprovázet reklamaci, jinak bude omezená záruka neplatná.

PureSpa záruka - 2 roky

Pokud zjistíte výrobní vadu na PureSpa během záruční doby, obraťte se na příslušné servisní středisko Intex, které je uvedeno v samostatném seznamu „autorizovaných servisů“. Pokud se předmět vrátí podle pokynů servisního střediska Intex, servisní středisko zkontroluje předmět a rozhodne o platnosti nároku. Pokud se na předmět vztahují ustanovení záruky, bude předmět zdarma opraven nebo vyměněn za stejnou nebo srovnatelnou položku (podle rozhodnutí Intex).

Žádné další záruky se neposkytují, kromě této záruky a zákonných práv platných ve vaší zemi. Do rozsahu, který je možný ve vaší zemi, Intex v žádném případě nepřebírá odpovědnost vůči vám ani žádné třetí straně za přímé nebo nepřímé škody vyplývající z použití vašeho PureSpa, nebo konání společnosti Intex nebo jejích zástupců a zaměstnanců (včetně výroby produktu). Některé státy nebo jurisdikce nedovolují vyloučení nebo omezení náhodných nebo následných škod, takže výše uvedená omezení nebo vyloučení se na vás nemusí vztahovat.

Uvědomte si, že tato omezená záruka se neuplatní v následujících případech:

- V případě, že PureSpa byl vystaven nedbalosti, nesprávnému použití nebo nasazení, nehodám, nesprávnému používání, nevhodnému napětí nebo proudu v rozporu s návodem k obsluze, nesprávné údržbě nebo skladování;
- V případě, že PureSpa byl vystaven poškození okolnostmi mimo kontrolu Intex, včetně ale ne výlučně, běžného opotřebení a poškození způsobeného požárem, povodní, zmrazením, deštěm nebo jinými vnějšími přírodními silami;
- Je-li PureSpa použit pro komerční účely;
- Na díly a součásti, které neprodává Intex; a/nebo
- Na neoprávněné úpravy, opravy a demontáže PureSpa kýmkoli jiným než pracovníkem servisního střediska Intex.

Tato záruka se nevztahuje na náklady spojené se ztrátou bazénové vody, chemikálií nebo poškozením vodou. Tato záruka se nevztahuje na zranění nebo poškození jakéhokoliv majetku nebo osob.

Přečtěte si pečlivě návod k obsluze a dodržujte všechny pokyny týkající se správného provozu a údržby PureSpa. Před použitím vždy zkontrolujte váš výrobek. Omezená záruka může být neplatná, pokud nejsou dodržovány pokyny.

**A-Frame Brace (13464) Installation / A-Installation de l'entretoise du cadre (13464) / Instalación de la abrazadera del armazón en A (13464) / A-Gestell-Befestigung (13464) / Installazione della fascette (13464) sulla struttura ad A / Installatie van A-framesteun (13464) / Instalação da braçadeira da estrutura A (13464) / Montering af beslaget på A-rammen (13464) / Montaż usztywnienia ramy w kształcie litery A (13464) / Установка кронштейна А-образной рамы (13464) / A フレーム留め具 (13464) の取り付け / A 型支架 (13464) 安裝 / A – Ramstag (13464) installation / Installasjon av A-Frame Brace (13464) / A-rungon poikkittuen (13464) asennus / Εγκατάσταση άγκιστρου πλαισίου σχήματος Α (13464) / Instalace výztuhy rámu A (13464) / Postavljanje poprečne prečke A-okvira (13464) / A veida rāmja stiprinājums (13464) Uzdādišana / A formos karkaso (13464) montavimas / Instalația vîstuhy rāmu A (13464) / Nameštitev opornika A-okvirja (13464) / Instalarea brațului pentru cadrul A (13464) / Инсталіране на скобата за рамка А (13464) / Postavljanje poprečne prečke A-okvira (13464) / A-keret merevítő (13464) felszerelése / A Şasi Destek Kolu (13464) Montajı**

