

**STANLEY®**

**FATMAX®**



588786 - 26 CZ

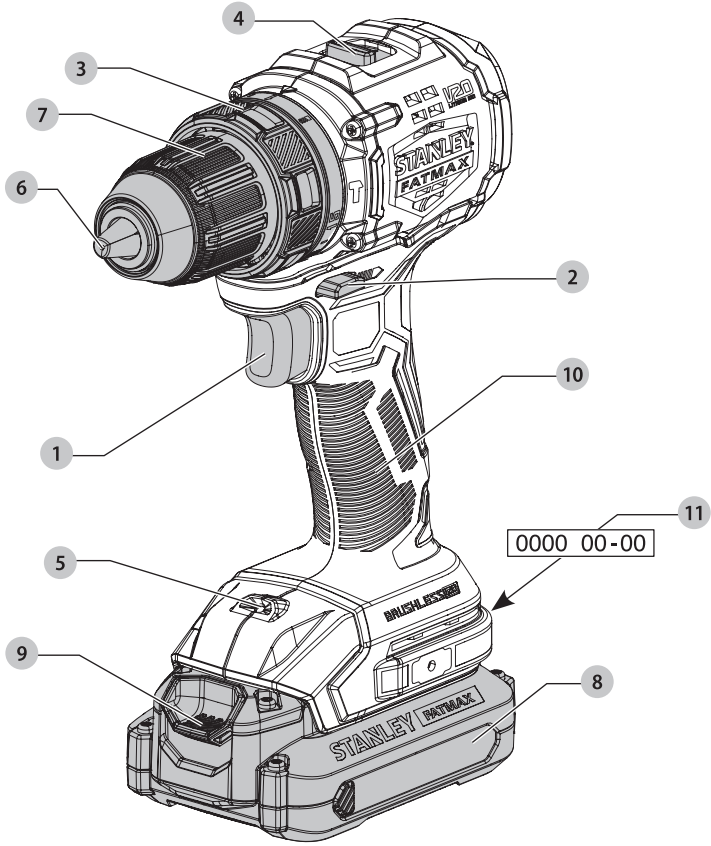
Přeloženo z původního návodu

[www.stanleytools.eu](http://www.stanleytools.eu)

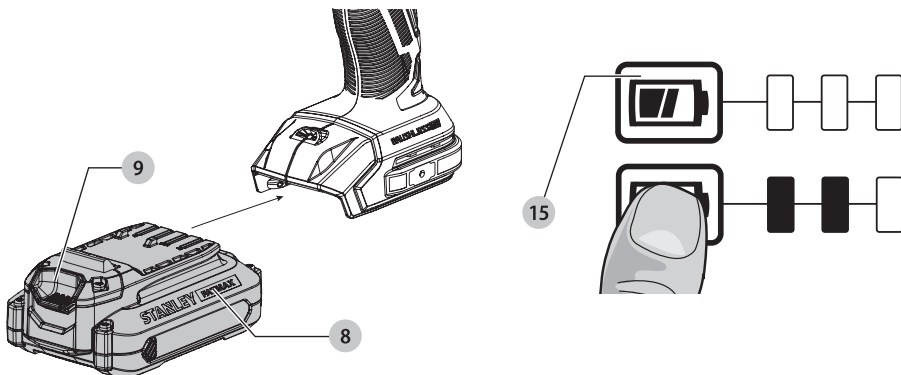
**SFMCD714**

**SFMCD716**

Obr. A

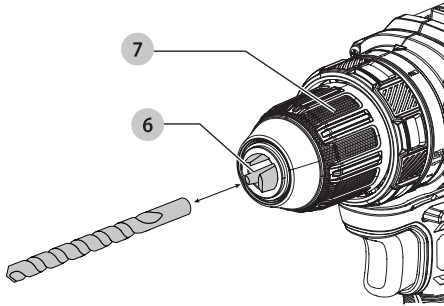


Obr. B

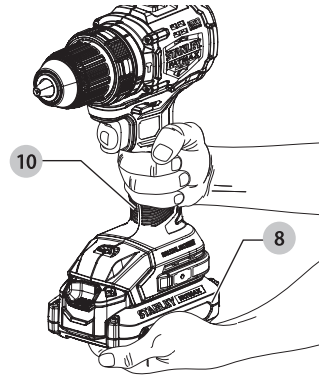


Copyright STANLEY FATMAX

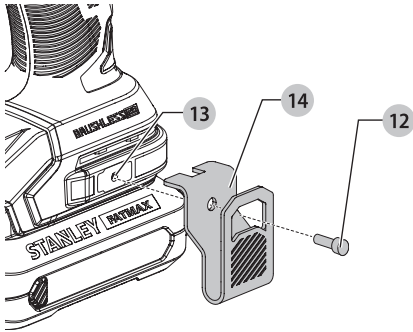
Obr. C



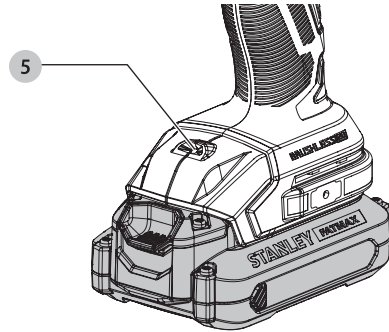
Obr. D



Obr. E



Obr. F



# 18V VRTAČKA/ŠROUBOVÁK 13 MM (1/2") S BEZUHLÍKOVÝM MOTOREM 18V PŘÍKLEPOVÁ VRTAČKA 13 MM (1/2") S BEZUHLÍKOVÝM MOTOREM SFMCD714, SFMCD716

**VAROVÁNÍ:** Přečtěte si všechny bezpečnostní výstrahy, pokyny, vyobrazení a specifikace v tomto návodu, včetně částí týkajících se baterie a nabíječky obsažených v originálním návodu k nářadí nebo v samostatném návodu k bateriím a nabíječkám.

Návody lze pořídit kontaktováním zákaznického servisu (viz zadní strana tohoto návodu).

## Technické údaje

	SFMCD714	SFMCD716	
Napětí	V <sub>DC</sub>	18	18
Typ		1	1
Typ baterie		Li-Ion	Li-Ion
Otáčky naprázdno			
1. převodový stupeň	min <sup>-1</sup>	0–600	0–600
2. převodový stupeň	min <sup>-1</sup>	0–1900	0–1900
Max. moment	Nm	65	65
Kapacita sklíčidla	mm	13	13
Maximální průměr vrtáku			
Dřevo	mm	40	40
Kov	mm	13	13
Hmotnost (bez akumulátoru)	kg	1,06	1,12
Hodnoty týkající se hluku a/nebo vibrací (prostorový vektorový součet) podle normy EN62841-2-1:			
L <sub>PA</sub> (hladina akustického tlaku)	dB(A)	78	86
L <sub>WA</sub> (hladina akustického výkonu)	dB(A)	86	94
K (odchylka uvedené úrovně hluku)	dB(A)	5	5
Vrtání do kovu			
Hodnota vibrací a <sub>n,D</sub> =	m/s <sup>2</sup>	< 1,5	< 1,5
Odchylka K =	m/s <sup>2</sup>	1,5	1,5
Vrtání do betonu			
Hodnota vibrací a <sub>lD</sub> =	m/s <sup>2</sup>		12,1
Odchylka K =	m/s <sup>2</sup>		1,5

Hodnoty vibrací a hluku uvedené v tomto dokumentu byly měřeny podle normalizovaných požadavků, které jsou uvedeny v normě EN62841 a mohou být použity pro srovnání jednoho nářadí s ostatními. Tyto hodnoty mohou být použity pro předběžný odhad hluku a vibrací působících na obsluhu.

**▲ VAROVÁNÍ:** Deklarované hodnoty vibrací a úrovně hluku se vztahují na standardní použití nářadí. Je-li ovšem nářadí použito pro různé aplikace s rozmanitým příslušenstvím nebo je-li prováděna jeho nedostatečná údržba, velikost vibrací a úrovně hluku mohou být odlišné. Tak se může během celkové pracovní doby značně prodloužit doba působení vibrací na obsluhu.

Odhad míry vibrací a/nebo úrovně hluku působící na obsluhu by měl také počítat s dobou, kdy je nářadí vypnuto nebo kdy je v chodu, ale neprovádí žádnou práci. Během celkové pracovní doby se tak může doba působení vibrací na obsluhu značně zkrátit.

Zjistěte si další doplňková bezpečnostní opatření, která chrání obsluhu před účinkem vibrací a emisími hluku, jako jsou: údržba nářadí a jeho příslušenství, udržování rukou v teple (platí pro vibrace), organizace způsobů práce.

## Prohlášení o shodě – EC

### Směrnice pro strojní zařízení



### Vrtačka / příklepová vrtačka

#### SFMCD714 Typ 1

#### SFMCD716 Typ 1

My, níže uvedený výrobce, prohlašujeme, že tyto výrobky popisované v části **Technické údaje** splňují požadavky následujících norem: 2006/42/EC, EN 62841-1:2015+A11:2022 a EN 62841-2-1:2018+A11:2019+A1:2022+A12:2022.

Tyto výrobky splňují také požadavky směrnic 2014/30/EU a 2011/65/EU. Potřebujete-li další informace, kontaktujte nás na následující adrese nebo na adresách, které jsou uvedeny na zadní straně tohoto návodu.

Níže podepsaná osoba je odpovědná za správnost technických údajů a provádí toto prohlášení jménem výrobce.

Markus Rompel

Viceprezident technického oddělení Europe  
Stanley Black & Decker Deutschland GmbH  
Richard-Klinger-Strasse 11,  
65510 Idstein, Germany  
30.04.2025



**VAROVÁNÍ:** Z důvodu omezení rizika zranění si přečtěte tento návod k obsluze.

## Definice: Bezpečnostní pokyny

Níže uvedené definice popisují stupeň závažnosti každého označení. Přečtěte si pozorně návod k obsluze a věnujte pozornost těmto symbolům.

**▲ NEBEZPEČÍ:** Označuje bezprostředně hrozcí rizikovou situaci, která, není-li jí zabráněno, **povede k způsobení vážného nebo smrtelného zranění.**

**▲ VAROVÁNÍ:** Označuje potenciálně rizikovou situaci, která, není-li jí zabráněno, **může vést k způsobení vážného nebo smrtelného zranění.**

**▲ UPOZORNĚNÍ:** Označuje potenciálně rizikovou situaci, která, není-li jí zabráněno, **může vést k způsobení lehkého nebo středně vážného zranění.**

**POZNÁMKA:** Označuje postup **nesouvisející se způsobením zranění**, který, není-li mu zabráněno, **může vést k poškození zařízení.**

- ▲ Upozorňuje na riziko úrazu elektrickým proudem.
- ▲ Upozorňuje na riziko vzniku požáru.

## VŠEOBECNÉ BEZPEČNOSTNÍ POKYNY PRO PRÁCI S ELEKTRICKÝM NÁŘADÍM

▲ **VAROVÁNÍ:** Nastudujte si všechny bezpečnostní výstrahy, pokyny, obrázky a specifikace uvedené pro toto elektrické nářadí. Nedodržení všech níže uvedených pokynů může vést k úrazu elektrickým proudem, k požáru nebo k vážnému zranění.

### VEŠKERÁ BEZPEČNOSTNÍ VAROVÁNÍ A POKYNY USCHOVEJTE PRO DALŠÍ POUŽITÍ

Termín „elektrické nářadí“ ve všech upozorněních odkazuje na vaše nářadí napájené ze sítě (je opatřeno napájecím kabelem) nebo nářadí napájené baterií (bez napájecího kabelu).

#### 1) Bezpečnost v pracovním prostoru

- a) **Pracovní prostor udržujte čistý a dobře osvětlený.** Přeplněný a neosvětlený pracovní prostor může vést k způsobení úrazů.
- b) **Nepracujte s elektrickým nářadím ve výbušném prostředí, jako jsou například prostory s výskytem hořlavých kapalin, plynů nebo prašných látek.** V elektrickém nářadí dochází k jiskření, které může způsobit vznícení hořlavého prachu nebo výparů.
- c) **Při práci s nářadím zajistěte bezpečnou vzdálenost dětí a ostatních osob.** Zkoušky může způsobit ztrátu kontroly nad nářadím.

#### 2) Elektrická bezpečnost

- a) **Zástrčka napájecího kabelu nářadí musí odpovídat zásuvce. Zástrčku nikdy žádným způsobem neupravujte. Nepoužívejte u uzemněného elektrického nářadí žádné upravené zástrčky.** Neupravené zástrčky a odpovídající zásuvky snižují riziko způsobení úrazu elektrickým proudem.
- b) **Nedotýkejte se uzemněných povrchů, jako jsou například potrubí, radiátory, elektrické sporáky a chladničky.** Při uzemnění vašeho těla vzrůstá riziko úrazu elektrickým proudem.
- c) **Nevystavujte elektrické nářadí dešti ani vlhkému prostředí.** Vnikne-li do elektrického nářadí voda, zvýší se riziko úrazu elektrickým proudem.
- d) **S napájecím kabelem zacházejte opatrně. Nikdy nepoužívejte napájecí kabel k přenášení nebo posouvání nářadí a netahujte za něj, chcete-li nářadí odpojit od elektrické sítě. Zabraňte kontaktu kabelu s mastnými, horkými a ostrými předměty nebo pohyblivými částmi.** Poškozený nebo zauzlený kabel zvyšuje riziko úrazu elektrickým proudem.
- e) **Při práci s nářadím venku používejte prodlužovací kabely určené pro venkovní použití.** Použití kabelu pro venkovní použití snižuje riziko úrazu elektrickým proudem.
- f) **Při práci s elektrickým nářadím ve vlhkém prostředí musí být v napájecím obvodu použit proudový chránič (RCD).** Použití proudového chrániče RCD snižuje riziko úrazu elektrickým proudem.

#### 3) Bezpečnost osob

- a) **Zůstaňte stále pozorní, sledujte, co provádíte a při práci s elektrickým nářadím pracujte s rozvahou. Nepracujte s elektrickým nářadím, jste-li unavení nebo jste-li pod**

**vlivem drog, alkoholu nebo léků.** Chvilka nepozornosti při práci s elektrickým nářadím může vést k vážnému úrazu.

- b) **Používejte prvky osobní ochrany. Vždy používejte ochranu zraku.** Ochranné prostředky jako respirátor, neklouzavá pracovní obuv, přilba a ochrana sluchu, používané v příslušných podmínkách snižují riziko poranění osob.
  - c) **Zabraňte náhodnému spuštění. Před připojením zdroje napětí nebo před vložením baterie a před zvednutím nebo přenášením nářadí zkontrolujte, zda je spínač v poloze vypnuto. Přenášení elektrického nářadí s prstem na spínači nebo připojení nářadí k napájecímu zdroji, je-li spínač nářadí v poloze zapnuto, může způsobit úraz.**
  - d) **Před spuštěním nářadí se vždy ujistěte, zda nejsou v jeho blízkosti klíče nebo seřizovací přípravky.** Seřizovací klíče ponechané na nářadí mohou být zachyceny rotujícími částmi nářadí a mohou způsobit úraz.
  - e) **Nepřekážejte sami sobě. Při práci vždy udržujte vhodný postoj a rovnováhu.** Tak je umožněna lepší ovladatelnost nářadí v neočekávaných situacích.
  - f) **Vhodně se oblékejte. Nenoste volný oděv nebo šperky. Dbejte na to, aby se vaše vlasy a oděv nedostaly do kontaktu s pohyblivými částmi.** Volný oděv, šperky nebo dlouhé vlasy mohou být pohyblivými díly zachyceny.
  - g) **Pokud jsou zařízení vybavena adaptérem pro připojení odsávacího zařízení, zajistěte jeho správné připojení a řádnou funkci.** Použití těchto zařízení může snížit nebezpečí související s prachem.
  - h) **Nedovolte, aby jistota získaná častým používáním nářadí vedla ke snížení vaší pozornosti a ignorování zásad bezpečné práce s nářadím.** Bezstarostnost může způsobit vážné zranění během zlomku sekundy.
- #### 4) Použití elektrického nářadí a jeho údržba
- a) **Nepřetěžujte elektrické nářadí. Používejte pro prováděnou práci správný typ elektrického nářadí.** Při použití správného typu nářadí bude práce provedena lépe a bezpečněji.
  - b) **Pokud nelze zapnout a vypnout spínač elektrického nářadí, nepracujte s tímto nářadím.** Každé elektrické nářadí s nefunkčním spínačem je nebezpečné a musí být opraveno.
  - c) **Před seřizováním nářadí, před výměnou příslušenství nebo pokud nářadí nepoužíváte, vypněte spínač elektrického napájecího kabelu od zásuvky nebo, pokud je to možné, z nářadí vyjměte baterii.** Tato preventivní bezpečnostní opatření snižují riziko náhodného spuštění nářadí.
  - d) **Pokud nářadí nepoužíváte, uložte jej mimo dosah dětí a zabraňte tomu, aby bylo toto nářadí použito osobami, které nejsou seznámeny s jeho obsluhou nebo s tímto návodem.** Elektrické nářadí je v rukou nequalifikované obsluhy nebezpečné.
  - e) **Provádějte údržbu elektrického nářadí a příslušenství. Zkontrolujte vychýlení nebo zablokování pohyblivých částí, poškození jednotlivých dílů a jiné okolnosti, které mohou ovlivnit chod nářadí. Je-li elektrické nářadí poškozeno, nechejte jej před použitím opravit.** Mnoho nehod bývá způsobeno zanedbanou údržbou nářadí.
  - f) **Řezné nástroje udržujte ostré a čisté.** Řádně udržované řezné nástroje s ostrými reznými břity jsou méně náchylné k zaseknutí a lépe se s nimi pracuje.
  - g) **Elektrické nářadí, příslušenství, držáky nástrojů atd., používejte podle těchto pokynů a berte v úvahu podmínky pracovního prostředí a práci, kterou budete provádět.** Použití

elektrického nářadí k jiným účelům, než k jakým je určeno, může být nebezpečné.

**h) Udržujte rukojeti a všechny úchopné povrchy čisté a suché a dbejte na to, aby nebyly znečištěny olejem nebo mazivy.** Kluzké rukojeti a povrchy pro uchopení neumožňují bezpečnou manipulaci a ovladatelnost nářadí v neočekávaných situacích.

## 5) Použití nářadí napájeného baterií a jeho údržba

**a) Nabíjejte pouze v nabíječe určené výrobcem.** Nabíječka vhodná pro jeden typ baterie může při vložení jiného nevhodného typu způsobit požár.

**b) Používejte výhradně baterie doporučené výrobcem nářadí.** Použití jiných typů baterií může způsobit požár nebo zranění.

**c) Není-li baterie používána, uložte ji mimo dosah kovových předmětů, jako jsou kancelářské sponky na papír, mince, klíče, hřebíky, šroubky nebo další drobné kovové předměty, které mohou způsobit zkratování kontaktů baterie.** Zkratování kontaktů baterie může způsobit popálení nebo požár.

**d) V nevhodných podmínkách může z baterie unikat kapalina. Vyvarujte se kontaktu s touto kapalinou. Dojde-li k náhodnému kontaktu s touto kapalinou, zasažené místo omyjte vodou. Vnikne-li kapalina do očí, vyhledejte lékařskou pomoc.** Unikající kapalina z baterie může způsobit podráždění pokožky nebo popálení.

**e) Nepoužívejte baterii nebo nářadí, které je poškozeno nebo upraveno.** Poškozené nebo upravené baterie mohou vykazovat nepředvídatelné stavy, které mohou vést k požáru, výbuchu nebo zranění.

**f) Nevystavujte baterii nebo nářadí ohni nebo působení vysokých teplot.** Působení ohně nebo teplot přesahujících 130 °C může způsobit explozi.

**g) Dodržujte všechny pokyny týkající se nabíjení a nenabíjejte baterii nebo nářadí mimo rozsah teplot, které jsou uvedeny v tomto návodu.** Nesprávné nabíjení nebo teploty mimo stanovený rozsah mohou poškodit baterii a mohou zvýšit riziko požáru.

## 6) Servis

**a) Svěřte opravu vašeho elektrického nářadí pouze osobě s příslušnou kvalifikací, která bude používat výhradně originální náhradní díly.** Tím zajistíte bezpečnost provozu elektrického nářadí.

**b) Poškozené baterie nikdy neopravujte.** Servis baterií může být prováděn pouze výrobcem nebo v autorizovaných servisech.

## BEZPEČNOSTNÍ VÝSTRAHY PRO VRTAČKY/ŠROUBOVÁKY / PŘÍKLEPOVÉ VRTAČKY

### 1) Bezpečnostní pokyny pro všechny pracovní operace

**a) Při práci s příklepem použijte ochranu sluchu.** Nadměrná hluchnost může způsobit ztrátu sluchu.

**b) Při pracovních operacích, u kterých by mohlo dojít ke kontaktu pracovního nástroje nebo montážního prvku se skrytými vodiči nebo s vlastním napájecím kabelem, držte elektrické nářadí vždy za izolované části.** Kontakt pracovního příslušenství nebo upevňovacích prvků s vodičem, který je pod napětím, může způsobit, že neizolované kovové součásti

elektrického nářadí budou také pod napětím, což by mohlo být příčinou zasažení obsluhující osoby elektrickým proudem.

## 2) Bezpečnostní pokyny při použití dlouhých vrtáků

**a) Nikdy nepoužívejte vyšší otáčky, než jsou maximální jmenovité otáčky vrtáku.** Při vyšších otáčkách se zvyšuje pravděpodobnost ohybu nástroje, může-li se volně otáčet bez kontaktu s obrobkem, což může mít za následek zranění osob.

**b) Vždy zahajte vrtání s nízkými otáčkami a s hrotem vrtáku v kontaktu s obrobkem.** Při vyšších otáčkách se zvyšuje pravděpodobnost ohybu nástroje, může-li se volně otáčet bez kontaktu s obrobkem, což může mít za následek zranění osob.

**c) Tlak působící na vrták vyvíjejte pouze ve směru jeho osy a nikdy nepoužívejte nadměrný tlak.** Vrtáky se mohou ohnout, což by mohlo způsobit jejich zlomení nebo ztrátu kontroly, a to by mohlo vést k způsobení zranění osob.

## Další bezpečnostní výstrahy pro vrtačky

- **Nepoužívejte toto nářadí dlouhodobě.** Vibrace způsobené provozem tohoto nářadí mohou způsobit trvalé zdravotní problémy týkající se prstů, rukou a paží. Při práci s tímto nářadím používejte rukavice s dostatečnou vycpávkou, dodržujte časté přestávky a omezení týkající se pracovní doby s tímto nářadím.
- **Během použití dochází k velkému zahřátí příklepových vrtáků i vrtaček.** Při manipulaci s ním používejte rukavice.

## Zbytková rizika

Přestože jsou dodržovány příslušné bezpečnostní předpisy a jsou používána bezpečnostní zařízení, určitá zbytková rizika nemohou být vyloučena. Tato rizika jsou následující:

- Poškození sluchu.
- Riziko zranění způsobeného odlétávajícími částicemi.
- Riziko popálení způsobeného kontaktem s horkým příslušenstvím, které se zahřálo během použití.
- Riziko zranění způsobeného dlouhodobým použitím nářadí.

## TYP BATERIE

Mohou být použity následující baterie:

Baterie	(kg)	Baterie	(kg)
SFMCB201	0,35	SFMCB204	0,64
SFMCB202	0,36	SFMCB206	0,67

Viz část pro nabíječku/baterii, kde najdete další informace.

## Obsah balení

Balení obsahuje:

- 1 Vrtačku s bezuhlíkovým motorem
- 1 Nabíječku
- 1 Háček na řemen (pouze u některých modelů)
- 1 Baterii Li-Ion (modely C1, D1, M1)
- 2 Baterie Li-Ion (modely C2, D2, M2)
- 3 Baterie Li-Ion (modely C3, D3, M3)
- 1 Návod k použití

**POZNÁMKA:** U modelů řady B nejsou dodávány baterie, nabíječky a kufrý.

Zkontrolujte, zda během přepravy nedošlo k poškození nářadí, jeho částí nebo příslušenství.

• Před použitím věnujte dostatek času pečlivému prostudování a pochopení tohoto návodu.

## Značky na nářadí

Na nářadí jsou následující piktogramy:



Před použitím si přečtěte návod k obsluze.



Viditelné záření. Nedívejte se do světla.



Uživatel musí používat dostatečnou ochranu sluchu.

## Umístění datového kódu (obr. C)

Kód data výroby **26** se skládá ze 4místného roku následovaného 2místným týdnem a 2místným kódem závodu.

## Popis (obr. A)

**▲ VAROVÁNÍ:** Nikdy neprovádějte žádné úpravy elektrického nářadí ani jeho součástí. Mohlo by dojít k jeho poškození nebo k zranění.

- 1 Spouštěcí spínač s plynulou regulací otáček
- 2 Tlačítko pro chod vpřed/vzad
- 3 Objímka pro volbu režimu
- 4 Volič rychlosti
- 5 Pracovní LED svítilna
- 6 Rychloupínací sklíčidlo
- 7 Objímka sklíčidla
- 8 Baterie
- 9 Uvolňovací tlačítko baterie
- 10 Hlavní rukojeť
- 11 Datový kód

## Určené použití

SFMCD714 je určeno k vrtání a šroubování, SFMCD716 je určeno i k příklepovému vrtání.

**NEPOUŽÍVEJTE** toto nářadí ve vlhkém prostředí nebo na místech s výskytem hořlavých kapalin nebo plynů.

**ZABRAŇTE** dětem, aby se s tímto nářadím dostaly do kontaktu. Používají-li toto nářadí nezkušené osoby, musí být zajištěn odborný dozor.

- **Malé děti a nezkušené osoby.** Toto zařízení není určeno pro použití nedospělými nebo nezkušenými osobami bez dozoru.
- Tento výrobek není určen k použití osobami (včetně dětí) se sníženými fyzickými, smyslovými nebo duševními schopnostmi, s nedostatkem zkušeností a znalostí, pokud těmto osobám nebyl stanoven dohled, nebo pokud jim nebyly poskytnuty instrukce týkající se použití výrobku osobou odpovědnou za jejich bezpečnost. Děti nesmí být nikdy ponechány s tímto výrobkem bez dozoru.

## SESTAVENÍ A SEŘÍZENÍ

**▲ VAROVÁNÍ:** Z důvodu snížení rizika vážného zranění před prováděním jakéhokoli seřízení nebo před montáží a demontáží příslušenství nebo přídatných zařízení nářadí vždy vypněte a vyjměte z něj baterii. Náhodné spuštění může způsobit úraz.

## Vkládání baterie do nářadí a její vyjímání (obr. B)

**POZNÁMKA:** Ujistěte se, zda je baterie **8** zcela nabitá.

### Vložení baterie do rukojeti nářadí

1. Srovnejte baterii s drážkami uvnitř rukojeti nářadí (obr. B).
2. Nasuňte baterii do rukojeti nářadí tak, aby byla řádně usazena a ujistěte se, zda uslyšíte zvuk jejího zajištění.

### Vyjmutí baterie z nářadí

1. Stiskněte uvolňovací tlačítko baterie **9** a rázně vytáhněte baterii z rukojeti nářadí.
2. Vložte baterii do nabíječky.

## Baterie s ukazatelem stavu nabití (obr. B)

Některé baterie STANLEY FATMAX jsou vybaveny ukazatelem nabití **15**, který se skládá ze tří zelených LED, které indikují úroveň stavu nabití baterie.

Chcete-li tento ukazatel aktivovat, stiskněte a držte tlačítko ukazatele.

Svítilic kombinace těchto tří zelených LED indikátorů určuje úroveň nabití baterie. Je-li úroveň nabití baterie nižší než použitelná limitní hodnota, ukazatel nebude svítit a baterie musí být nabitá.

**POZNÁMKA:** Tento ukazatel slouží pouze jako indikátor stavu nabití baterie. Ukazatel neindikuje funkčnost nářadí a jeho funkce se může měnit na základě komponentů výrobku, teploty a způsobu práce koncového uživatele.

## Instalace pracovního nástroje nebo příslušenství do rychloupínacího sklíčidla (obr. C)

**▲ VAROVÁNÍ:** Nepokoušejte se utahovat vrtáky (nebo jiné příslušenství) uchopením přední části sklíčidla a zapnutím nářadí. Mohlo by dojít k poškození sklíčidla nebo k zranění. Při výměně příslušenství vždy zajištěte spínač a odpojte nářadí od zdroje napájení.

**▲ VAROVÁNÍ:** Před spuštěním nářadí se ujistěte, zda je pracovní nástroj pevně upnutý. Povolený pracovní nástroj se může z nářadí uvolnit a může způsobit úraz.

**▲ VAROVÁNÍ:** Rychloupínací sklíčidlo se odblokuje po prvním kliknutí při otočení objímky sklíčidla proti směru pohybu hodinových ručiček. Provoz v odblokovaném stavu může způsobit neúmyslné rozevření rychloupínacího sklíčidla.

Chcete-li do sklíčidla upnout vrták nebo jiné příslušenství, postupujte podle následujících kroků.

1. Zastavte nářadí a vyjměte z něj baterii **8**.
2. Jednou rukou uchopte černou objímku sklíčidla a druhou ruku použijte pro zajištění nářadí. Otáčejte objímkou proti směru pohybu hodinových ručiček, dokud nebude možné zasunutí požadovaného pracovního nástroje do sklíčidla.
3. Zatímco v jedné ruce držíte nářadí, zasuňte pracovní nástroj do rychloupínacího sklíčidla **6** do hloubky zhruba 20 mm a proveďte jeho řádné utažení otáčením objímky sklíčidla **7** ve směru pohybu hodinových ručiček. Jakmile bude sklíčidlo již téměř utaženo budete slyšet klikání. Pokračujte v utahování, dokud můžete. Vaše nářadí je vybaveno mechanismem pro automatické zajištění hřídele. Tento mechanismus umožňuje upínání a uvolňování sklíčidla jednou rukou. Maximální pevnost utažení bude zajištěna tak, že jedna ruka bude otáčet objímkou sklíčidla a druhá ruka bude držet nářadí. Při utahování neprovádějte otáčení proti směru hodinových ručiček.

Chcete-li pracovní příslušenství uvolnit, zopakujte výše uvedené kroky 1 a 2.

### Volič převodů (obr. A)

Toto nářadí má k dispozici dva převodové stupně zvyšující jeho univerzálnost.

**POZNÁMKA:** Neprovádějte změnu převodů, je-li nářadí v chodu.

Před změnou převodů vždy počkejte, dokud se nářadí zcela nezastaví.

1. Chcete-li zvolit 1. převodový stupeň (nastavení vysokého momentu), posuňte volič převodů **4** dopředu (směrem ke sklíčidlu).
2. Chcete-li zvolit 2. převodový stupeň (nastavení vysokých otáček), posuňte volič převodů dozadu (směrem od sklíčidla). Nedoje-li u nářadí k změně převodového stupně, ujistěte se, zda je volič převodů řádně nastaven v přední nebo zadní poloze.

### Volba režimu (obr. A)

Objímka pro volbu režimu **3** může být podle plánované aplikace použita pro volbu správného provozního režimu.

Chcete-li provést požadovanou volbu, otáčejte objímkou, dokud nedojde k srovnání požadovaného symbolu se šipkou.

**▲ VAROVÁNÍ:** Je-li objímka pro volbu režimu v poloze vrtání nebo přikleповé vrtání, spojka je mimo provoz. Vrták se může při přetížení zastavit, což způsobí náhlý krut.

SFMCD714	
Symbol	Režim
	Vrtání
1-15	Šroubování (vyšší číslo = větší moment)

SFMCD716	
Symbol	Režim
	Vrtání
1-15	Šroubování (vyšší číslo = větší moment)
	Přikleповé vrtání

## POUŽITÍ

### Pokyny pro použití

**▲ VAROVÁNÍ:** Vždy dodržujte bezpečnostní pokyny a platné předpisy.

**▲ VAROVÁNÍ:** Z důvodu snížení rizika vážného zranění před prováděním jakéhokoli seřízení nebo před montáží a demontáží příslušenství nebo přídavných zařízení nářadí vždy vypněte a vyjměte z něj baterii. Náhodné spuštění může způsobit úraz.

### Správný úchop nářadí (obr. D)

**▲ VAROVÁNÍ:** Z důvodu snížení rizika vážného zranění VŽDY používejte správný úchop nářadí, jako na uvedeném obrázku.

**▲ VAROVÁNÍ:** Z důvodu snížení rizika vážného zranění držte nářadí VŽDY bezpečně a očekávejte nenadálé reakce.

Správná poloha rukou vyžaduje, abyste měli jednu ruku na hlavní rukojeti **10** a druhou ruku na baterii **8**.

## Spouštěcí spínač s plynulou regulací otáček a ovládací tlačítko pro chod vpřed/vzad (obr. A)

Toto nářadí je zapínáno a vypínáno stisknutím a uvolněním spouštěcího spínače **1**. Čím více je spouštěcí spínač stisknutý, tím vyšší jsou otáčky nářadí. Toto nářadí je vybaveno brzdou. Jakkmile je spouštěcí spínač zcela uvolněn, sklíčidlo se zastaví.

Ovládací tlačítko pro chod vpřed/vzad **2** určuje směr otáčení pracovního nástroje a slouží také jako zajišťovací tlačítko.

- Chcete-li zvolit otáčení vpřed (ve směru pohybu hodinových ručiček), uvolněte spouštěcí spínač a stiskněte ovládací tlačítko pro chod vpřed/vzad na pravé straně nářadí.
- Chcete-li zvolit otáčení vzad (proti směru pohybu hodinových ručiček), stiskněte ovládací tlačítko pro chod vpřed/vzad na levé straně nářadí.

**POZNÁMKA:** Středová poloha ovládacího tlačítka pro chod vpřed/vzad zajišťuje nářadí ve vypnuté poloze. Provádíte-li změnu polohy ovládacího tlačítka pro chod vpřed/vzad, ujistěte se, zda je uvolněn spouštěcí spínač.

**POZNÁMKA:** Nepřetržitě použití v rozsahu nastavitelných otáček není doporučeno. Mohlo by dojít k poškození spínače.

**POZNÁMKA:** Při prvním spuštění nářadí po změně směru jeho otáčení se může ozvat cvaknutí. Jde o běžný jev, který neznamená žádnou závadu.

### Provádění práce (obr. A)

**▲ VAROVÁNÍ:** Chcete-li omezit riziko způsobení zranění, VŽDY se ujistěte, zda je obrobek řádně připevněn nebo upnut.

**▲ VAROVÁNÍ:** Před provedením změny směru otáčení vždy počkejte, dokud se motor zcela nezastaví.

### Před zahájením práce

- Nastavte volič převodů **4**. Viz část **Volba převodů**.
- Upněte do sklíčidla odpovídající pracovní nástroj nebo příslušenství. Viz část „Instalace příslušenství“ v tomto návodu.

**▲ VAROVÁNÍ:**

- *Nepoužívejte toto nářadí k míchání nebo čerpání snadno zápalných nebo výbušných kapalin (benzín, alkohol atd.).*
- *Nepoužívejte nářadí k míchání hořlavých kapalin označených odpovídající etiketou.*

### Šroubování

Vaše nářadí je vybaveno spojku s nastavitelným momentem pro montáž a demontáž širokého spektra upevňovacích prvků. Čísla 1 až 15 na objímce pro volbu režimu **3** jsou používána pro nastavení rozsahu momentu pro šroubování. Čím vyšší je číslo na objímce, tím vyšší je hodnota momentu a tím větší může být použit montážní prvek.

• Nastavte objímku pro volbu režimu **3** do požadované polohy. Viz část **Volba režimu**.

1. Stiskněte spouštěcí spínač a vyvíjejte tlak v ose pracovního nástroje, dokud nebude upevňovací prvek řádně usazen v požadované hloubce obrobku.

### Doporučení pro šroubování

- Abyste se vyvarovali poškození obrobku nebo upevňovacího prvku, vždy zahajte práci s nižším nastaveným momentem a postupně moment zvyšujte.
- Provedte několik pokusů na odpadovém materiálu nebo na zakryté části obrobku, abyste se ujistili, zda je nastavení objímky momentu správné.

## Vrtání

**DŮLEŽITÉ:** Pro vrtání ZDIVA, jako jsou cihly, betonové tvárnice, škvárbetonové bloky atd., používejte karbidové vrtáky do zdiva.

1. Nastavte objímku pro volbu režimu **3** na symbol vrtáku. Viz část **Volba režimu**.

2. Nastavte vrták do kontaktu s obrobkem.

**POZNÁMKA:** Používejte pouze nabroušené vrtáky.

3. Stiskněte spouštěcí spínač a vyvíjejte tlak v ose pracovního nástroje, dokud nedosáhnete požadované hloubky.

**▲ VAROVÁNÍ:** Při přetížení se vrtačka může zastavit a způsobit náhlé kroucení. Vždy očekávejte, že může dojít k zablokování nářadí. Držte vrtačku pevně, abyste mohli reagovat na tuto situaci a abyste zabránili způsobení zranění.

4. Při vytahování vrtáku z vyvrtaného otvoru nechejte motor v chodu, abyste zabránili zablokování vrtáku.

## Doporučení pro vrtání

- Při vrtání vyvíjejte tlak na nářadí v ose pracovního nástroje, ale netlačte na něj příliš, aby nedošlo k zastavení motoru nářadí nebo k ohybu vrtáku.

### • DOJDE-LI K ZABLOKOVÁNÍ VRTÁKU:

- **IHNED UVOLNĚTE SPOUŠTĚČÍ SPÍNAČ**, vytáhněte vrták z obrobku a určete příčinu zastavení.

- **NEZAPÍNEJTE A NEVYPÍNEJTE SPOUŠTĚČÍ SPÍNAČ, ABYSTE SE POKUSILI SPUSTIT ZABLOKOVANOU VRTAČKU – MOHLO BY DOJÍT K POŠKOZENÍ VRTAČKY.**

- Chcete-li minimalizovat zablokování vrtáčky nebo porušení materiálu při provrtání, snižte tlak na vrtačku a nechejte vrták jednoduše proniknout poslední částí vrtaného otvoru.

- Velké otvory v oceli s průměrem 8 až 13 mm mohou být vyvrtány snáze, je-li nejdříve vyvrtán vodicí otvor s průměrem 4 až 5 mm.

- Provádíte-li vrtání tenkého materiálu nebo materiálu s tendencí ke štípnutí, použijte jako podložku dřevěný hranol, abyste zabránili poškození materiálu.

## Příklepové vrtání **T** SFMCD716

**DŮLEŽITÉ:** Pro příklepové vrtání používejte pouze vrtáky s karbidovými hroty nebo vrtáky do zdiva.

1. Pomocí voliče převodů **4** zvolte požadovaný rozsah otáček/momentu tak, aby otáčky i moment odpovídaly plánované pracovní operaci. Nastavte objímku pro volbu režimu **3** na symbol pro příklepové vrtání.

2. Stiskněte spouštěcí spínač a vrtejte s příklepem pouze takovou silou, abyste zabránili nadměrnému odkakování vrtáčky nebo „stoupání“ vrtáku.

## Doporučení pro příklepové vrtání

- Příliš velká síla způsobí nižší otáčky vrtáku, přehřátí vrtáku a nižší rychlost vrtání.

- Plynulý a rovnoměrný odvod materiálu indikuje správnou rychlost vrtání.

- Vrtejte přímo a udržujte vrták v kolmé poloze vzhledem k pracovní ploše. Během vrtání nevyvíjejte na vrták boční tlak, protože by došlo k zanesení drážek vrtáku a rychlost vrtání by se snížila.

- Dochází-li při vrtání hlubokých otvorů k poklesu rychlosti vrtání, nechejte nářadí v chodu a vytáhněte vrták částečně z otvoru, aby došlo k snadnějšímu odvodu nečistot z vrtaného otvoru.

## ÚDRŽBA

Vaše elektrické nářadí bylo zkonstruováno tak, aby pracovalo co nejdéle s minimálními nároky na údržbu. Řádná péče o nářadí a jeho pravidelné čištění vám zajistí jeho bezproblémový chod.

**▲ VAROVÁNÍ:** Z důvodu snížení rizika způsobení vážného zranění před prováděním jakéhokoliv seřízení nebo před montáží a demontáží příslušenství nebo přidavných zařízení nářadí vždy vypněte a vyjměte z něj baterii. Náhodné spuštění může způsobit úraz.

Nabíječka a baterie nejsou opravitelné.

1. Kontaktní informace k servisnímu středisku najdete na zadní straně tohoto návodu nebo na [www.2helpU.com](http://www.2helpU.com).

## Mazání

Vaše nářadí nevyžaduje žádné další mazání.

## Čištění

**▲ VAROVÁNÍ:** Zásah elektrickým proudem a mechanické nebezpečí. Před čištěním vyjměte baterii.

**▲ VAROVÁNÍ:** Abyste zajistili bezpečný a efektivní provoz, udržujte elektrické nářadí a jeho větrací otvory vždy čisté.

**▲ VAROVÁNÍ:** Jakmile se ve větracích drážkách hlavního krytu a v jejich blízkosti nahromadí prach a nečistoty, odstraňte je proudem suchého stlačeného vzduchu. Při provádění tohoto úkonu údržby použijte schválenou ochranu zraku a schválený respirátor.

**▲ VAROVÁNÍ:** K čištění nekovových součástí nářadí nikdy nepoužívejte rozpouštědla nebo jiné agresivní látky. Tyto chemikálie mohou narušit materiály použité v těchto částech. Používejte pouze hadřík navlhčený v mýdlovém roztoku. Nikdy nedovolte, aby se do nářadí dostala jakákoli kapalina. Nikdy neponořujte žádnou část nářadí do kapaliny.

## Volitelné příslušenství

**▲ VAROVÁNÍ:** Jiné příslušenství, než je příslušenství nabízené společností STANLEY FATMAX, nebylo s tímto výrobkem testováno. Proto by mohlo být použití takového příslušenství s tímto nářadím velmi nebezpečné. Chcete-li snížit riziko zranění, používejte s tímto nářadím pouze příslušenství doporučené společností STANLEY FATMAX.

Další informace týkající se vhodného příslušenství získáte u autorizovaného prodejce.

## Háček na řemen (obr. A, E)

**▲ VAROVÁNÍ:** Z důvodu omezení rizika způsobení vážného zranění používejte háček na řemen **POUZE k zavěšení nářadí na pracovní řemen. NEPOUŽÍVEJTE** tento háček na řemen během práce pro uvázání nebo zajištění nářadí k osobě nebo k předmětu. **NEZAVĚŠUJTE** nářadí nad hlavou nebo nezavěšujte na háček jiné předměty.

**▲ VAROVÁNÍ:** Z důvodu snížení rizika způsobení vážného zranění zkontrolujte, zda je řádně utažen šroub háčku na řemen. **DŮLEŽITÉ:** Při nasazování a snímání háčku na řemen používejte pouze dodaný typ šroubu **12**. Ujistěte se, zda je šroub řádně dotažen.

Háček na řemen **14** může být připevněn k nářadí pouze pomocí dodaného šroubu, a to na levé nebo pravé straně nářadí, což vyhovuje pravákům i levákům.

1. Vypněte nářadí a vyjměte z něj baterii **8**.

2. Upevněte háček na řemen **14** na nářadí.

- Umístěte háček na řemen na místo pro upevnění příslušenství **13** na základně nářadí.
- Pomocí šroubováku zajistíte háček na řemen pomocí dodaného šroubu **12**. Nepoužívejte pro tento účel jiné šrouby. Neubude-li závesný háček používat, může být z nářadí demontován.
  - Chcete-li háček na řemen **14** přemístit, vyšroubujte šroub, který jej připevňuje k nářadí a zašroubujte jej na opačné straně nářadí.
  - Ujistěte se, zda je šroub **12** řádně dotažen.

### Pracovní svítlna (obr. A, F)

Tato pracovní svítlna **5** bude aktivována při stisknutí spouštěcího spínače **1** a automaticky se vypne 20 sekund po uvolnění tohoto spouštěcího spínače. Zůstane-li spouštěcí spínač stisknutý, pracovní svítlna zůstane svítit.

**POZNÁMKA:** Pracovní svítlna je určena pro okamžité osvětlení pracovního povrchu a není určena proto, aby byla používána jako svítlna.

**▲ VAROVÁNÍ:** *Jakmile se ve větracích drážkách hlavního krytu a v jejich blízkosti nahromadí prach a nečistoty, odstraňte je proudem suchého stlačeného vzduchu. Při provádění tohoto úkonu údržby používejte schválenou ochranu zraku a schválený respirátor.*

**▲ VAROVÁNÍ:** *K čištění nekovových součástí nářadí nikdy nepoužívejte rozpouštědla nebo jiné agresivní látky. Tyto chemikálie mohou narušit materiály použité v těchto částech. Používejte pouze hadřík navlhčený v mýdlovém roztoku. Nikdy nedovoďte, aby se do nářadí dostala jakákoli kapalina. Nikdy neponořujte žádnou část nářadí do kapaliny.*

### Omezení vystavení prachu

Před zahájením práce zkontrolujte třídu nebezpečnosti prachu, který bude vznikat při práci.

- ▲ VAROVÁNÍ:** *Vyvarujte se kontaktu s prachem a jeho vdechování, protože může být zdraví škodlivý. Prach vznikající při používání elektrického nářadí a při provádění dalších stavebních činností může obsahovat chemikálie, minerály nebo částice známé tím, že způsobují onemocnění dýchacích cest, alergické reakce, rakovinu nebo poruchy reprodukce uživatele nebo okolních osob.*
- *Takový prach může vznikat například při práci s tvrdým dřevem, jako je buk nebo dub, laky na bázi oliva, betonem, zdívkem nebo kamenem obsahujícím křemík.*
  - *S materiály, které obsahují azbest, mohou manipulovat pouze odborníci.*
  - *Dodržujte příslušné předpisy platné ve vaší zemi, které se týkají materiálů, s jakými budete pracovat.*
  - *Používejte odsávání prachu nebo systém odsávání s oficiálně schválenou třídou ochrany v souladu s platnými místními předpisy na ochranu proti prachu, vhodně pro zpracovávaný materiál.*
  - *Vznikající prachové částice zachycujte přímo u zdroje a vyvarujte se hromadění v okolním prostoru. K tomuto účelu používejte vhodné odsávací příslušenství.*

### Další opatření:

- *Zajistěte řádné větrání pracovního prostoru.*
- *Používejte respirátor vhodný pro typ vytvářeného prachu.*

### Ochrana životního prostředí



Výrobky a baterie jsou recyklovatelné, ale jsou-li označeny tímto symbolem přeškrtnuté odpadové nádoby, nesmí být likvidovány v běžném domácím odpadu.

Zcela vybijte baterie a oddělte je, a je-li to možné, oddělte všechny světelné zdroje od tohoto výrobku. Uživatel odpovídá za odstranění osobních údajů z výrobku.

Potom odpad odevzdejte do oficiálního sběrného střediska odpadu nebo participující firmě, kde jej často přijímají zdarma. Obal je nutné zlikvidovat podle vyznačeného kódu materiálu. Návod k obsluze a bezpečnostní pokyny je nutné zlikvidovat jen tehdy, když se už příslušný výrobek nepoužívá.

Postupy k likvidaci odpadu si zjistěte u místních úřadů. Další informace získáte na [www.2helpU.com](http://www.2helpU.com) a naskenováním výše uvedeného QR kódu.

## Záruka

Společnost Stanley Europe je přesvědčena o kvalitě svých výrobků a nabízí mimořádnou záruku pro uživatele tohoto výrobku. Tato záruka je nabízena mimořádně a žádným způsobem neovlivní vaše smluvní práva, jste-li soukromý neprofesionální uživatel. Tato záruka platí ve všech členských státech EU a evropské zóny volného obchodu EFTA.

## PLNÁ ZÁRUKA

Společnost Stanley Europe garantuje po dobu trvání záruční doby (24 měsíců při nákupu pro přímou osobní spotřebu, 12 měsíců při nákupu pro podnikatelskou činnost) bezplatné odstranění jakékoli materiálové nebo výrobní závady za následujících podmínek:

- ◆ Tento výrobek byl používán pouze správným způsobem a v souladu s pokyny uvedenými v návodu pro jeho obsluhu.
- ◆ Tento výrobek byl vystaven běžnému použití a opotřebování.
- ◆ Tento výrobek nebyl opravován neoprávněnými osobami.
- ◆ Byl předložen doklad o zakoupení.
- ◆ Tento výrobek Stanley® FatMax® byl vrácen kompletní se všemi původními komponenty.

Požadujete-li reklamaci, kontaktujte nejbližšího autorizovaného prodejce nebo vyhledejte nejbližší autorizovaný servis Stanley® FatMax® v katalogu Stanley® FatMax® nebo kontaktujte prodejce na adrese, která je uvedena v tomto návodu. Seznam autorizovaných servisů Stanley® FatMax® a všechny podrobnosti o našem poprodejním servisu naleznete také na internetové adrese: [www.stanley.eu/3](http://www.stanley.eu/3)

## ZVÝHODNĚNÁ ZÁRUKA

Pro získání zvýhodněné tříleté záruky je nutno provést registraci na níže uvedené adrese a v uvedeném termínu.

- ◆ Registrace je vyžadována do 4 týdnů od zakoupení.
- ◆ Registrace je na této adrese <http://www.stanley.eu/3>.

ČESKY

---

### **Stanley Black & Decker Czech republic s.r.o.**

Türkova 5b  
149 00 Praha 4  
Česká republika  
Tel.: 00420 261 009 772  
Fax: 00420 261 009 784  
Servis: 00420 244 403 247  
www.blackanddecker.cz  
obchod@sbdinc.com

### **Stanley Black & Decker Slovakia s.r.o.**

Vysoká 2/b  
811 06 Bratislava  
Tel.: 00420 261 009 772  
Fax: 00420 261 009 784  
www.blackanddecker.sk  
obchod@sbdinc.com

### **Band servis**

K Pasekám 4440  
760 01 Zlín  
Tel.: 00420 577 008 550, 1  
Fax: 00420 577 008 559  
www.bandservis.cz  
bandservis@bandservis.cz

### **Band servis**

Kláštorského 2  
140 00 Praha 4  
Tel.: 00420 244 403 247  
Fax: 00420 241 770 167  
j.kraus@bandservis.cz  
www.bandservis.cz  
bandservis@bandservis.cz

### **Band servis**

Paulínska 22  
917 01 Trnava  
Tel.: 00421 335 511 063  
Fax: 00421 335 512 624  
www.bandservis.sk  
p.talajka@bandservis.sk

### **Band servis**

Južná trieda 17 (budova TWD)  
040 01 Košice  
Tel.: 00421 556 233 155  
bandserviske@zoznam.sk





**CZ** ZÁRUČNÍ LIST

**SK** ZÁRUČNÝ LIST

# STANLEY FATMAX

ZÁRUČNÍ DOBA POSKYTOVANÁ PRODEJCEM NA PRODANÝ VÝROBEK JE:  
ZÁRUČNÁ LEHOTA POSKYTOVANÁ PREDAJCOM NA PREDANÝ VÝROBK JE:

- 24 měsíců při prodeji zboží fyzické osobě – spotřebitel pro soukromou přímou spotřebu (§ 620 Občanského zákoníku)  
24 mesiacov pri predaji tovaru fyzickej osobe – spotrebiteľovi na súkromnú priamu osobnú spotrebu (§ 52 a § 620 Občianskeho zákonníka)
- 12 měsíců při prodeji zboží podnikateli, který ho používá v rámci své obchodní nebo jiné podnikatelské činnosti (§ 429 Obchodního zákoníku)  
12 mesiacov pri predaji tovaru podnikateľovi, ktorý koná v rámci svojej obchodnej alebo inej podnikateľskej činnosti (§ 429 Obchodného zákonníka)

Od data prodeje/Od dátumu predaja:

Kupující prohlašuje, že účel nákupu je pro/Kupujúci vyhlasuje, že účel nákupu je na:

- Přímou osobní spotřebu/přímou osobní spotrebu  
 Obchodní a podnikatelskou činnost/obchodnú a podnikateľskú činnosť

IČO: .....

Číslo pokladničního dokladu - faktury/Číslo pokladničného dokladu – faktúry:

.....

## TYP VÝROBKU:

**CZ**

Výrobní kód

Datum prodeje

Razítko prodejny  
Podpis

**SK**

Číslo série

Dátum predaja

Pečiatka predajne  
Podpis

CZ

Adresa servisu  
Band Servis  
Klásterského 2  
CZ-140 00 Praha 4  
Tel.: 00420 244 403 247  
Fax: 00420 241 770 167

Band Servis  
K Pasekám 4440  
CZ-760 01 Zlín  
Tel.: 00420 577 008 550,1  
Fax: 00420 577 008 559  
<http://www.bandservis.cz>

SK

Adresa servisu  
Band Servis  
Paulínska ul. 22  
SK-917 01 Trnava  
Tel.: 00421 335 511 063  
Fax: 00421 335 512 624

CZ Dokumentace záruční opravy

SK Záznamy o záručních opravách

CZ	Číslo	Datum příjmu	Datum zakázky	Číslo zakázky	Závada	Razítko Podpis
SK	Číslo dodávky	Dátum nahlásenia	Dátum opravy	Číslo objednávky	Popis poruchy	Pečiatka Podpis