
EM450

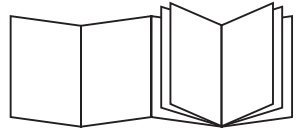
EKSPRES DO KAWY

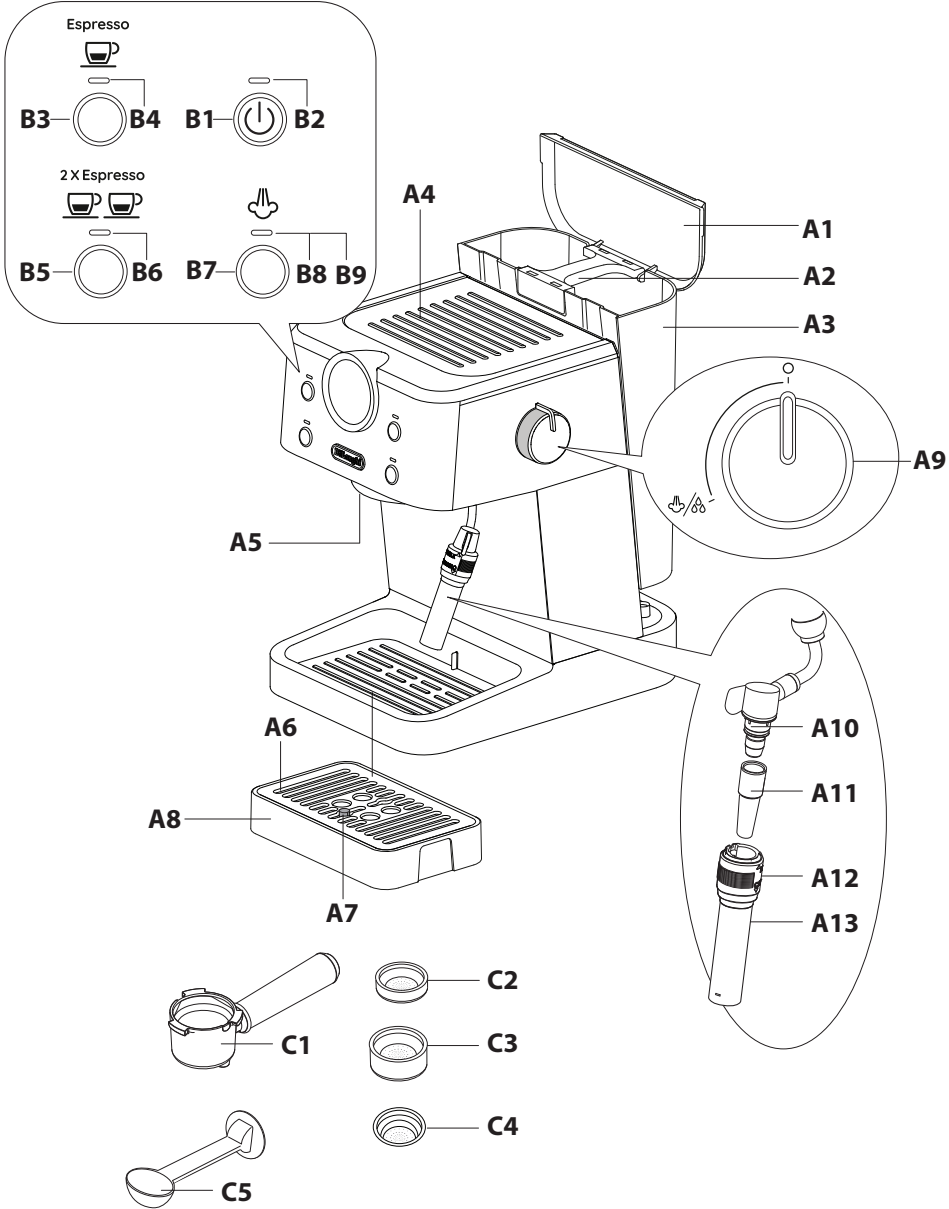


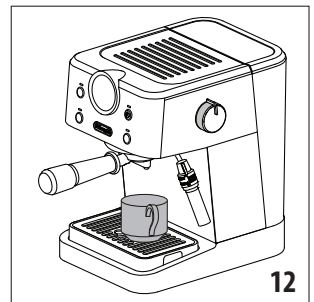
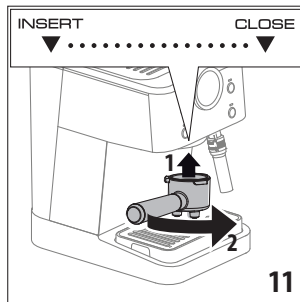
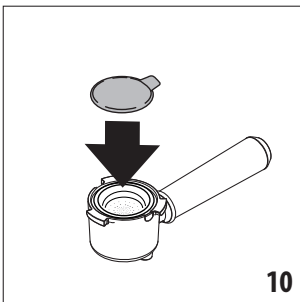
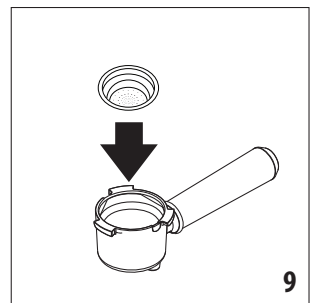
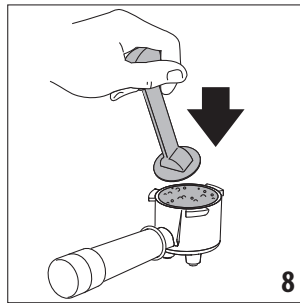
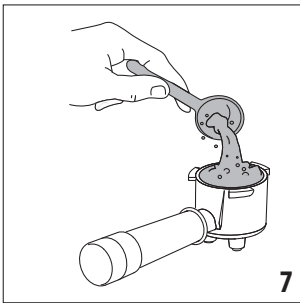
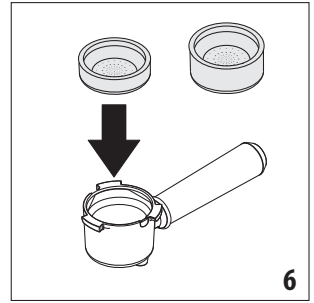
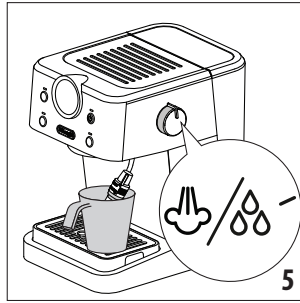
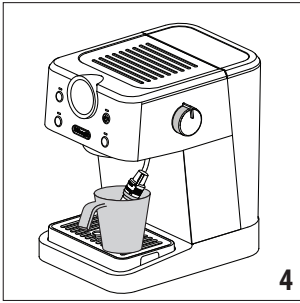
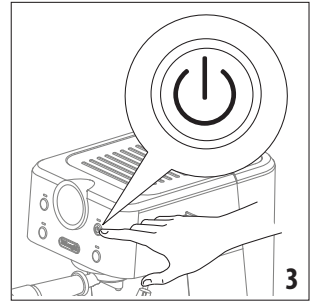
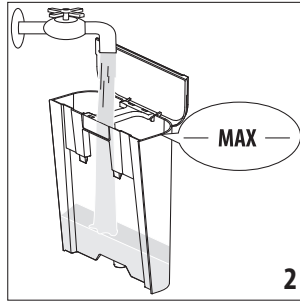
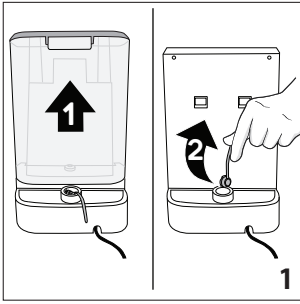
DeLonghi

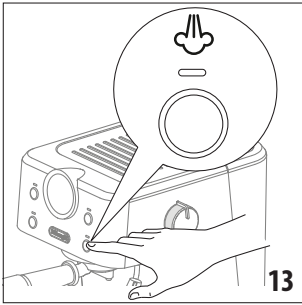
PL

str. 6

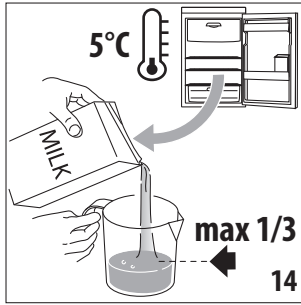




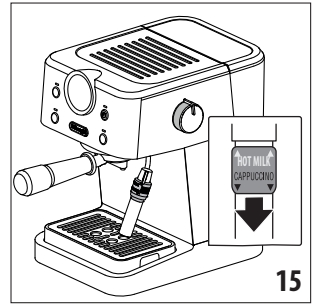




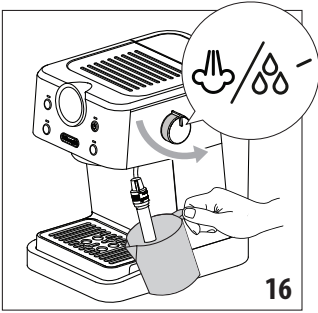
13



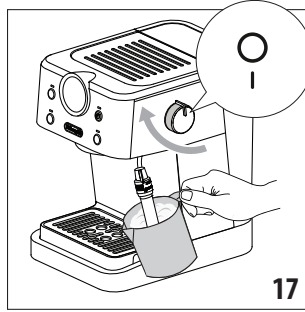
14



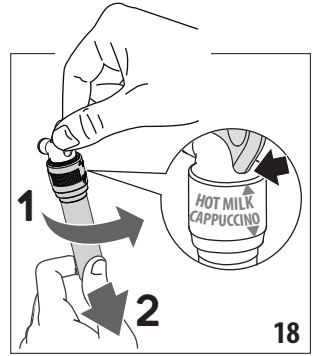
15



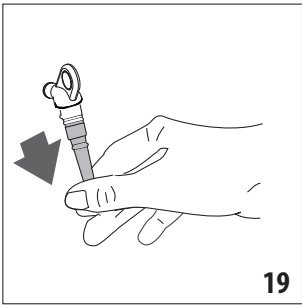
16



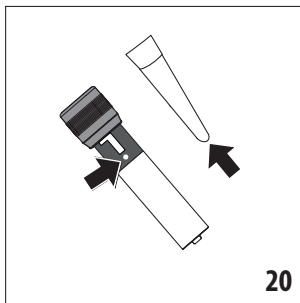
17



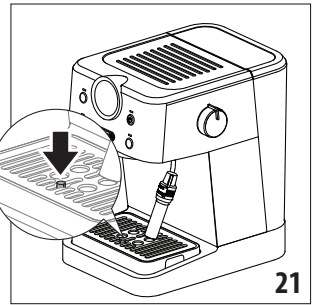
18



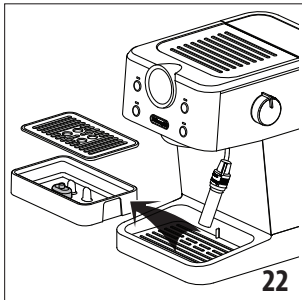
19



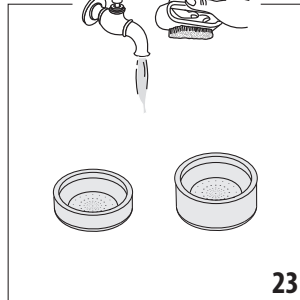
20



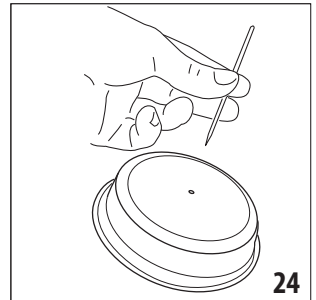
21



22



23



24

Przed rozpoczęciem użytkowania urządzenia należy zawsze przeczytać ostrzeżenia dotyczące bezpieczeństwa.

1. OPIS

1.1 Opis urządzenia - A

- A1. Pokrywka zbiornika na wodę
- A2. Uchwyt zbiornika na wodę
- A3. Zbiornik na wodę
- A4. Podstawa na filiżanki
- A5. Wylewka kawy
- A6. Kratka tacki ociekowej
- A7. Wskaźnik poziomu wody w tacce ociekowej
- A8. Tacka na skropliny
- A9. Pokrętko gorącej wody/pary
- A10. Dozownik gorącej wody/pary
- A11. Dysza gorącej wody/pary
- A12. Pokrętko spieniacza
- A13. Dysza gorącej wody/pary

1.2 Opis panelu sterowania - B

- B1. Wyłącznik główny (ON/STAND-BY)
- B2. Kontrolka „ON” (biała)
- B3. Przycisk 1 filiżanki
- B4. Kontrolka „1 filiżanki” (biała)
- B5. Przycisk 2 filiżanki
- B6. Kontrolka „2 filiżanek” (biała)
- B7. Przycisk pary
- B8. Kontrolka „pary” (biała)
- B9. „Kontrolka odkamieniania” (pomarańczowa)

1.3 Opis akcesoriów - C

- C1. Uchwyt filtra
- C2. Filtr na 1 filiżankę
- C3. Filtr na 2 filiżanki
- C4. Filtr kapsułkowy (tylko w niektórych modelach)
- C5. Łyżka/Praska

Zwróć uwagę: aby zidentyfikować posiadany model, sprawdzić dane na tabliczce znamionowej znajdującej się na spodzie urządzenia.

2. PRZYGOTOWANIE URZĄDZENIA










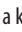


Umyć wszystkie akcesoria w ciepłej wodzie. Następnie wykonać następujące czynności:

1. Wyjąć zbiornik na wodę (A3) i zdjąć **czerwony korek** z jego podstawy (rys. 1), następnie napełnić świeżą, czystą wodą, uważając, aby nie przekroczyć poziomu MAX (rys. 2).
2. Ponownie włożyć zbiornik, lekko naciskając, aby otworzyć zawory znajdujące się na jego dnie i zwracając uwagę na jego prawidłowe ustawienie (zbiornik na wodę musi przylegać do urządzenia).

Ważne: *Nigdy nie używać ekspresu z pustym zbiornikiem na wodę lub, jeżeli nie został włożony.*

3. KONFIGURACJA URZĄDZENIA



Przy pierwszym użyciu przepłukać wewnętrzne obwody urządzenia w następujący sposób:

1. Podłączyć ekspres do gniazdka. Urządzenie uruchamia cykl autodiagnostyki, sygnalizowany sekwencyjnym miganiem wszystkich kontroltek , , , .
2. Wcisnąć wyłącznik główny  (B1) (fig. 3).
3. Kontrolki  i  migają, wskazując, że trwa nagrzewanie: gdy kontrolki zaświecą się na stałe, urządzenie jest gotowe.
4. Zamocować uchwyt filtra z włożonym filtrem w urządzeniu; ustawić uchwyt filtra w pozycji „INSERT”, a następnie obrócić w prawo, aby znalazł się w pozycji „CLOSE” (rys. 9).
5. Umieścić pojemnik o pojemności co najmniej 0,5 litra pod wylewką kawy (A5).
6. Wcisnąć przycisk . Powtórzyć procedurę 3 razy.
7. Opróżnić pojemnik i ustawić go pod dozownikiem gorącej wody/pary (rys. 4).
8. Obrócić pokrętko pary (A9) do pozycji /80 (rys. 5) i wylać gorącą wodę: urządzenie automatycznie zatrzyma dozowanie, a kontrolki ,  i  będą migać. Obrócić pokrętko z powrotem do pozycji „O”.

Urządzenie jest gotowe do użycia.

Zwróć uwagę: *Jest rzeczą normalną, że pod zbiornikiem znajduje się woda. Dlatego należy ją regularnie wycierać, używając czystej gąbki.*

4. PARZENIE KAWY

1. Umieścić filtr kawy mielonej (C2) lub (C3) w uchwycie na filtr (C1) (rys. 6).
2. Napełnić filtr kawą mieloną (rys. 7). Stosować kawę mieloną przeznaczoną do parzenia kawy espresso (1 miarka na 1 filiżankę, 2 miarki na 2 filiżanki).
3. Równomiernie rozprowadzić kawę mieloną i delikatnie docisnąć praską (C4) (rys. 8).
4. Usunąć nadmiar kawy z krawędzi filtra i zamocować go w urządzeniu (rys. 11).
5. Ustawić filiżankę lub filiżanki pod wylewkami uchwytu filtra (C1).
6. Upewnić się, że kontrolki odpowiadające przyciskom kawy są włączone. Następnie wcisnąć przycisk kawy  (B3) lub  (B5).
7. Urządzenie rozpocznie parzenie kawy i jej wytwarzanie zostanie automatycznie zatrzymane.

8. Aby wyjąć uchwyt filtra, przekręcić go z prawej strony w lewą.

Zwróć uwagę:

- Aby zapewnić prawidłowe działanie ekspresu, przed napełnieniem kawą mieloną sprawdzić, czy na filtrze nie znajdują się resztki kawy z poprzedniego parzenia.
- Można przerwać parzenia kawy w dowolnym momencie, wciskając przycisk kawy, która została wciśnięta wcześniej.
- Po zakończeniu parzenia (w ciągu 3 sekund), aby zwiększyć ilość kawy w filiżance, wcisnąć i przytrzymać wciśnięty wcześniej przycisk kawy. Dostarczanie zostaje przerwane po zwolnieniu przycisku (maksymalnie 10 sekund).
- Aby uniknąć rozpryskiwania, nigdy nie wyjmować uchwyty filtra, gdy urządzenie parzy kawę. Zawsze odczekać kilka sekund po zaparzeniu.

4.1 Ubijanie kawy:

Prawidłowe ubicie kawy mielonej gwarantuje uzyskanie dobrej kawy espresso.

- Jeśli zostanie ubita zbyt mocno, kawa będzie wypływać powoli, a jej smak będzie bardziej intensywny.
- Jeśli zostanie ubita zbyt lekko, kawa będzie wypływać szybko, a jej smak będzie bardzo słaby.


4.2 Wskazówki w celu uzyskania bardziej gorącej kawy

- Przed zaparzeniem kawy podgrzać filiżanki, opłukując je niewielką ilością gorącej wody.
- Zaczepić uchwyt filtra (C1) wraz z filtrem (C2),(C3) lub (C4) w urządzeniu, **ale bez kawy lub kapsułek**. Użyć filiżanki, do której będzie zaparzona kawa i wcisnąć przycisk 1 lub 2 filiżanek, wlewając do niej gorącą wodę w celu podgrzania.
- Postawić filiżanki, których chce się użyć, na podstawie na filiżanki (A4), która nagrzewa się podczas działania.

Zwróć uwagę:

Jest normalne, że igła manometru porusza się w optymalnej strefie podczas fazy płukania automatu zaparzającego.

5. JAK PRZYGOTOWAĆ KAWĘ ESPRESSO PRZY UŻYCIU KAPSUŁEK

1. Umieścić filtr do kawy w kapsułkach (C4) w uchwycie na filtr (C1) (rys. 9).
2. Umieścić kapsułę, możliwie jak najdokładniej na środku filtra (rys. 10). Zawsze postępować zgodnie z instrukcjami wskazanymi na opakowaniu kapsułek, aby prawidłowo umieścić ją w filtrze.
3. Zaczepić uchwyt filtra w urządzeniu (rys. 11).
4. Umieścić filiżankę pod wylewkami uchwyty filtra.
5. Upewnić się, że kontrolki przycisków kawy są włączone, a następnie wcisnąć przycisk kawy  (B3).

6. Urządzenie rozpocznie parzenie kawy i jej wytwarzanie zostanie automatycznie zatrzymane.
7. Aby wyjąć uchwyt filtra, przekręcić go z prawej strony w lewą.

Zwróć uwagę:

- To normalne, że urządzenie dostarcza mniejszą ilość kawy w porównaniu do parzenia przy użyciu kawy mielonej.
- Kapsułki ESE są idealne dla jednej kawy espresso, nie dla podwójnej.
- Może się zdarzyć, że igła manometru osiągnie czerwoną kropkowaną strefę podczas parzenia kawy w kapsułkach.

5.1 Wybór kapsułki

Używać kapsułek zgodnych ze standardem ESE, wskazanym odpowiednim symbolem na opakowaniu.



Standard ESE jest systemem akceptowanym przez wiodących producentów kapsułek i umożliwia przygotowanie kawy espresso w prosty i czysty sposób.


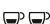
Zwróć uwagę:

- **Podczas korzystania z kapsułek możesz zaparzyć tylko jedną kawę na raz.**
- Można przerwać parzenia kawy w dowolnym momencie, wciskając przycisk kawy, która została wciśnięta wcześniej.
- Po zakończeniu parzenia (w ciągu 3 sekund), aby zwiększyć ilość kawy w filiżance, wcisnąć i przytrzymać wciśnięty wcześniej przycisk kawy. Dostarczanie zostanie przerwane automatycznie po kilku sekundach.
- Aby uniknąć rozpryskiwania, nigdy nie wyjmować uchwyty filtra, gdy urządzenie parzy kawę. Zawsze odczekać kilka sekund po zaparzeniu.
- Patrz rozdział „4.2 Wskazówki w celu uzyskania bardziej gorącej kawy”.

6. PROGRAMOWANIE ILOŚCI KAWY W FILIŻANCE



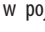
Urządzenie jest domyślnie ustawione na automatyczne dostarczanie standardowych ilości. Aby zmienić ustawione wartości, należy:

1. Ustawić jedną lub dwie filiżanki pod wylewkami uchwyty filtra (C1).
2. Wcisnąć i przytrzymać przycisk, który chce się zaprogramować ( lub ).
3. Ekspres rozpocznie parzenie kawy. Po 5 sekundach rozpocznie się tryb programowania, a przycisk kawy będzie migał.
4. Puścić przycisk po dostarczeniu wymaganej ilości kawy do filiżanki. Kontrolka mignie trzy razy. Dostarczanie kawy zostanie przerwane, a kontrolka będzie migać, wskazując, że ilość została prawidłowo zapisana.

	Programowalna ilość
	maks. 90 ml
	maks. 160 ml

Zwróć uwagę: Zaprogramowana ilość może być różna w zależności od rodzaju kawy.

7. JAK PRZYGOTOWAĆ KAWĘ CAPPUCCINO

- Przygotować kawę espresso zgodnie z opisem z punktu 4. PRZYGOTOWYWANIE KAWY, używając odpowiednio dużych filiżanek.
- Wcisnąć przycisk  (rys. 13): kontrolka miga;
- W międzyczasie napełnić pojemnik mlekiem, około 100 ml mleka na jedno cappuccino (rys. 14). W przypadku kilku kaw cappuccino powtórzysz poniższe czynności. Aby uzyskać gęstą i jednolitą piankę, użyć odtłuszczonego lub półtłustego schłodzonego mleka (około 5°C). Wybierając wielkość pojemnika, wziąć pod uwagę, że mleko zwiększy swoją objętość około dwukrotnie.
- Sprawdzić, czy pokrętko spieniacza (A12) jest ustawione w pozycji „CAPPUCCINO” (rys. 15);
- Poczekać, aż przycisk  zaświeci się na stałe, wskazując, że element grzejny osiągnął idealną temperaturę do wytworzenia pary.
- Ustawić pusty pojemnik pod spieniaczem i otworzyć pokrętko na kilka sekund, aby usunąć wodę z obwodu. Ponownie zakręcić pokrętko.
- Ustawić pojemnik z mlekiem pod spieniaczem.
- Zanurzyć spieniacz w pojemniku z mlekiem, uważając, aby nie zanurzyć czarnego pierścienia (rys. 16). Obrócić pokrętko do pozycji . Spieniacz dozuje parę i powietrze, które spieniają mleko i zwiększają jego objętość. Aby zwiększyć objętość, zanurzyć spieniacz w mleku i pozwoli poruszać pojemnikiem okrężnymi ruchami, od dołu do góry.
- Po osiągnięciu żądanej temperatury (najlepiej 60°C) i żądanej konsystencji wstrzymać parę, obracając pokrętko do pozycji „○” (rys. 17).
- Wlać spienione mleko do filiżanek z przygotowaną wcześniej kawą espresso. Kawa cappuccino jest gotowa: dodać cukier według uznania i ewentualnie posypać piankę kakao.
- Aby wyjść z funkcji pary, wcisnąć dowolny przycisk.

Zwróć uwagę:

- Aby przygotować więcej niż jedną kawę cappuccino, należy najpierw przygotować wszystkie kawy espresso, a na końcu spienione mleko do wszystkich cappuccino;

Nie wytwarzać pary przez dłużej niż 60 sekund.

7.1 Przygotowanie gorącego mleka

W celu przygotowania gorącego, niespionego mleka, postępować zgodnie z instrukcjami podanymi w punkcie 7. JAK PRZYGOTOWAĆ KAWĘ CAPPUCCINO, upewniając się, że pokrętko spieniacza (A12) jest ustawione w pozycji „GORĄCE MLEKO”.


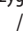

7.2 Czyszczenie spieniacza po każdym użyciu




Ważne:

Ze względów higienicznych czyścić spieniacz po każdym użyciu. Postępować w następujący sposób:




- Uwolnić na kilka sekund uwięzioną parę (punkty 2, 5 i 6 powyżej), obracając pokrętko pary. Ta procedura umożliwi usunięcie mleka z wnętrza spieniacza. Wyłączyć urządzenie, wciskając przycisk ON/OFF (B1).
- Poczekać kilka minut, aż spieniacz ostygnie: jedną ręką przytrzymać spieniacz, a drugą uwolnić go, przekręcając w kierunku przeciwnym do ruchu wskazówek zegara. Następnie pociągnąć w dół (rys. 18).
- Zdjąć gumową dyszę pary ze spieniacza, pociągając ją w dół (rys. 19).
- Popchnąć pierścień do góry i sprawdzić, czy otwory wskazane strzałką na rys. 20 nie są zatkane. W razie potrzeby wyczyszczyć za pomocą szpilki;
- Ponownie zamontować dyszę, przesuwając pierścień w dół, a następnie założyć spieniacz na dyszę, obracając go i popychając w górę, aż do zatrzaśnięcia.

7.3 Cykl chłodzenia

Jeśli po użyciu funkcji pary chce się przygotować kawę, wcisnąć jeden z przycisków: trzy kontrolki  /  i  migają jednocześnie, wskazując, że element grzejny musi ostygnąć, aby osiągnąć prawidłową temperaturę espresso. Wykonaj następujące czynności:

- Upewnić się, że w zbiorniku znajduje się woda i umieścić pojemnik pod dozownikiem gorącej wody/pary (A10);
- otworzyć pokrętko pary, aby wytworzyć parę i gorącą wodę; gdy element grzejny ostygnie, dozowanie zostanie przerwane, kontrolki  /  i  będą szybko migać. Na koniec zamknąć pokrętko pary. Urządzenie jest gotowe do użycia.

8. GORĄCA WODA

- Ustawić pojemnik pod dozownikiem gorącej wody/pary (A10).
- Poczekać, aż włączą się kontrolki kawy  u .
- Przekręcić pokrętko pary (A9) na . Z dozownika gorącej wody/pary wypłynie gorąca woda.

- Kontrolki i będą migać podczas wydawania gorącej wody.
- Aby przerwać wydawanie gorącej wody, obrócić pokrętkę do pozycji „○”.

Nie wytwarzać gorącej wody dłużej niż przez 60 sekund.

9. MENU USTAWIEŃ

1. Dostęp do menu:	
<p>Wcisnąć i przytrzymać przycisk przez co najmniej 10 sekund, dopóki kontrolka nie zacznie migać.</p>	

2. Automatyczne wyłączenie			
Odpowiednie ustawienie	Wcisnąć przycisk, aby wybrać ustawienie	Wcisnąć, aby zmienić ustawienie	Diody LED
<p>Automatyczne wyłączenie</p> <p>Urządzenie pokazuje wstępnie ustawione wartości</p>	<p>Wcisnąć i przytrzymać przycisk przez co najmniej 1 sekundę</p>	<p>Wcisnąć przycisk na co najmniej 1 sekundę, aby wybrać 9 minut</p>	
		<p>Wcisnąć przycisk na co najmniej 1 sekundę, aby wybrać 30 minut</p>	
		<p>Wcisnąć przycisk na co najmniej 1 sekundę, aby wybrać 3 godziny</p>	

Po ustawieniu kontrolka mignie 5 razy, wskazując, że wybór został dokonany i urządzenie jest gotowe do użycia.

Zwróć uwagę:

- Kontrolka odpowiadająca zmienionemu ustawieniu miga szybko, potwierdzając zmianę.
- Po 1 minucie bezczynności urządzenie automatycznie wychodzi z menu ustawień i jest gotowe do użycia.

10. DOMYŚLNA ILOŚĆ KAWY (RESET)

Przywraca ustawienia urządzenia do wartości domyślnych.

Postępować w następujący sposób:

- Aby zresetować ustawienia jednej kawy, wcisnąć przyciski i przez 5 sekund, kontrolki migną trzy razy.
- Aby zresetować ustawienia podwójnej kawy, wcisnąć przyciski i przez 5 sekund, kontrolki migną trzy razy.

Urządzenie jest gotowe do użycia.

11. CZYSZCZENIE URZĄDZENIA

Należy regularnie czyścić następujące części urządzenia:

- tacka ociekowa (A8)
- filtry do kawy (C2), (C3), (C4);
- wylewka kawy (A5);
- zbiornik na wodę (A3);
- dozownik gorącej wody/pary, jak wskazano w rozdziale „7.2 Czyszczenie spieniacza po każdym użyciu”;

Ważne!

- Żaden element ani akcesoria nie nadają się do mycia w zmywarce.
- Nie stosować rozpuszczalników, detergentów ściernych ani alkoholu do czyszczenia ekspresu.
- Nie używać metalowych przedmiotów do usuwania osadu z kawy, ponieważ mogą one porysować metalowe lub plastikowe powierzchnie.
- Jeśli urządzenie nie jest używane przez ponad tydzień, przed jego ponownym użyciem powinno się przeprowadzić cykl płukania zgodnie z opisem z rozdziału „3. Konfiguracja urządzenia”.

Niebezpieczeństwo!

- Podczas czyszczenia nigdy nie zanurzać ekspresu do kawy w wodzie: jest to urządzenie elektryczne.
- Przed przystąpieniem do czyszczenia zewnętrznej powierzchni, wyłączyć urządzenie, wyjąć wtyczkę z gniazdka i poczekać, aż ostygnie.

11.1 Czyszczenie tacki ociekowej

Ważne!

Tacka ociekowa jest wyposażona we wskaźnik poziomu (czerwony) pokazujący ilość znajdującej się w niej wody. Zanim wskaźnik zacznie wystawać z tacki na filizanki (rys. 19), należy opróżnić i wyczyścić tackę, w przeciwnym razie woda

może wylać się poza krawędź i uszkodzić urządzenie, blat lub otaczającą powierzchnię.

1. Wyjąć tackę (A8) (rys. 22).
2. Wyjąć kratkę tacki ociekowej (A6), usunąć wodę i wyczyścić szmatką, a następnie ponownie zamontować tackę ociekową. Umieścić tackę ociekową z powrotem na miejscu.

11.2 Czyszczenie filtrów kawy

Filtry kawy zostały zaprojektowane w taki sposób, aby uzyskać najlepszą możliwą piankę na kawie. Aby były one wydajne, muszą być zawsze czyste i wolne od resztek kawy.

- Po każdym użyciu wypłukać filtr dużą ilością bieżącej wody (rys. 23).
- Sprawdzić, czy otwór z tyłu filtra (patrz rys. 24) jest wolny od jakichkolwiek pozostałości.

Jeśli filtr jest wciąż zabrudzony i zawsze co najmniej raz w miesiącu, wyczyścić w następujący sposób:

1. Wypłukać filtry pod bieżącą wodą (rys. 23).
2. Upewnić się, że otwory nie są zatkane. W razie potrzeby wyczyścić za pomocą szpilki (rys. 24).
3. Wytrzeć do sucha ściereczką.

11.3 Czyszczenie wylewek kawy

Po każdym 200 kawach należy wypłukać wnętrze urządzenia, wylewając około 0,5 litra wody przez wylewki (wciskając przycisk kawy bez użycia kawy mielonej).

11.4 Inne czynności czyszczenia

1. Nie używać rozpuszczalników ani detergentów o właściwościach ściernych do czyszczenia ekspresu do kawy. Używać wyłącznie miękkiej, wilgotnej ściereczki.
2. Wyczyścić łyżkę uchwyty filtra.

11.5 Czyszczenie zbiornika na wodę


Okresowo (mniej więcej raz w miesiącu) czyścić zbiornik na wodę (A3).

4. Wyjąć zbiornik na wodę i wypłukać go wodą pitną;
5. Opróżnić zbiornik na wodę i umyć go w ciepłej wodzie (40°C), w razie potrzeby wycierając czystą, nieścierną ściereczką. Dokładnie wypłukać pod bieżącą wodą;
6. Napełnić zbiornik na wodę świeżą wodą pitną do poziomu MAX i z powrotem umieścić w urządzeniu.

Zwróć uwagę:

- Jeśli urządzenie nie było używane przez dłużej niż 3 dni, wyczyścić zbiornik na wodę w sposób opisany powyżej

12. ODKAMIENIANIE

Uruchomić cykl odkamieniania, gdy zaświeci się pomarańczowa kontrolka .

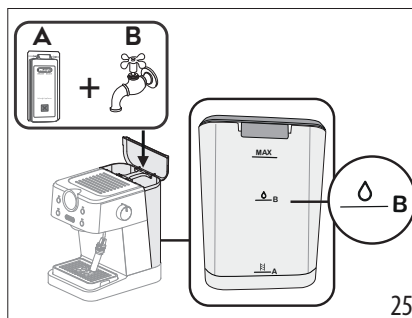
Ważne!

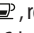
- Przed użyciem odkamieniacza zapoznać się z instrukcją i etykietą na opakowaniu.
- Ważne jest, aby używać wyłącznie odkamieniacza firmy De'Longhi. Użycie nieodpowiedniego odkamieniacza lub nieprawidłowe wykonanie odkamieniania może doprowadzić do uszkodzenia ekspresu, które nie jest objęte gwarancją producenta.
- Odkamieniacz może spowodować uszkodzenie delikatnych powierzchni. W razie przypadkowego rozlania produktu, należy go natychmiast wytrzeć.

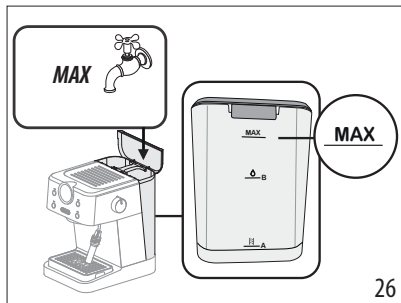
Do przeprowadzenia odkamieniania

Odkamieniacz	ECODECALC	www.delonghi.com
Pojemnik	Pojemność 1 l	
Czas	~25min	

1. Sprawdzić, czy uchwyt filtra nie jest założony i ustawić pojemnik o pojemności 1 litra pod dozownikiem gorącej wody i pod wylewkami kawy.
2. Wlać roztwór odkamieniacza do zbiornika (poziom A), dolewając wody (poziom B) w celu rozcieńczenia (rys. 25).





3. Wcisnąć przycisk , roztwór odkamieniaczający wypłynie przez wylewki kawy. Gdy strumień przestanie wypływać z wylewek kawy, otworzyć pokrętkę pary i przytrzymać ją do momentu zatrzymania.
 4. Poczekać dwie minuty przed powtórzeniem punktu 3, dopóki nie wyczerpie się woda w zbiorniku.
- W tym momencie przeprowadzić płukanie urządzenia.
5. Opróżnić pojemnik zastosowany do zebrania roztworu odkamieniaczającego i ponownie ustawić go pod wylewkami.
 6. Urządzenie jest gotowe do płukania świeżą wodą pitną. Wyjąć zbiornik na wodę, opróżnić go i wypłukać pod bieżącą wodą. Napełnić świeżą wodą (rys. 26) i z powrotem włożyć do urządzenia.
 7. Powtórzyć punkt 3 aż do wyczerpania wody w zbiorniku.



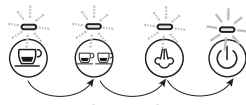





13. DANE TECHNICZNE

Napięcie sieciowe:.....	220-240V~ 50-60Hz
Pobór mocy:.....	1325W
Ciśnienie:.....	15 barów
Pojemność zbiornika na wodę:.....	1,7 l
Wymiary Szer.xGł.xWys.....	226x283x310 mm
Waga.....	4,1 kg

Aby zresetować kontrolkę odkamieniania (pomarańczowa ) , wcisnąć przycisk  przez 10 sekund, zaczną migać pomarańczowa, a następnie biała kontrolka, wskazując, że alarm odkamieniania został zresetowany.

Przed przygotowaniem kawy dokładnie wyczyścić ekspres, tackę ociekową i dozownik gorącej wody/pary.

14. ZNACZENIE KONTROLEK

Kontrolki	Znaczenie	Rozwiązanie
	Urządzenie jest podłączone do gniazdka sieciowego	Urządzenie wykonuje cykl autodiagnostyki, wskazywany sekwencyjnym miganie kontrolki
	Przycisk ON/OFF (B1) jest włączony	Kontrolki migające: urządzenie nagrzewa się Kontrolki włączone na stałe: urządzenie jest gotowe do pracy
	Pokrętło pary otwarte	Zamknąć pokrętło pary
	Wymagany cykl chłodzenia	Patrz „7.3 Cykl chłodzenia”
	Wymagana funkcja pary	Kontrolka migająca: urządzenie nagrzewa się w celu dostarczenia pary Kontrolka włączone na stałe: urządzenie jest gotowe do dostarczenia pary
	Świeci się pomarańczowa kontrolka pary, należy przeprowadzić proces odkamieniania	Przeprowadzić odkamienianie urządzenia (patrz punkt 12)

15. ROZWIĄZYWANIE PROBLEMÓW

Problem	Przyczyna	Rozwiązanie
Kawa espresso wypływa	Brak wody w zbiorniku	Napełnić zbiornik
	Otwory w uchwycie filtra są zatkane	Wyczyścić otwory w uchwycie filtra
	Filtr jest zablokowany	Wyczyścić zgodnie z opisem z punktu „11.2 Czyszczenie filtrów kawy”
	Zbiornik został nieprawidłowo włożony i zawory na dnie nie są otwarte	Lekko nacisnąć zbiornik w dół, aby otworzyć zawory na dnie
	Kamień w obwodzie wody	Usunąć kamienia zgodnie z opisem z punktu „12. Odkamienianie”
Podczas parzenia kawy za pomocą filtra na kapsułki z filtra wypływają krople wody	Kapsułka z kawą nie została prawidłowo włożony do uchwytu na filtr i do filtra na kapsułki	Ostrożnie umieść kapsułkę z kawą w filtrze na kapsułki
Kawa espresso kapie z krawędzi uchwytu filtra i nie wypływa z otworów	Uchwyt filtra został włożony nieprawidłowo lub jest brudny	Prawidłowo zamocować uchwyt filtra i obróć go do końca. Jeśli jest zabrudzony, postępować zgodnie ze wskazówkami z pkt 11.2 i 11.3
	Uszczelka wylewki kawy straciła elastyczność lub jest brudna	Zlecić wymianę uszczelki wylewki kawy Serwisowi Obsługi Klienta
	Otwory w wylewkach uchwytu filtra są zatkane	Wyczyścić otwory w uchwycie filtra
	Filtr jest zablokowany	Wyczyścić zgodnie z opisem z punktu „11.2 Czyszczenie filtrów kawy”
Nie można zamocować uchwytu filtra w urządzeniu	W filtrze znajduje się zbyt dużo kawy	Użyć dostarczonej miarki i upewnić się o zastosowaniu odpowiedniego filtra dla wybranego napoju
Pianka na espresso jest zbyt słaba	Kawa mielona nie jest wystarczająco mocno ubita	Mocniej ubić kawę mieloną
	Za mało kawy mielonej	Zwiększyć ilość kawy mielonej
	Kawa jest zbyt grubo zmielona	W ekspresach do kawy stosować wyłącznie kawę mieloną
	Zastosowano niewłaściwy rodzaj kawy mielonej	Zmienić rodzaj kawy mielonej
		→

Problem	Przyczyna	Rozwiązanie
Pianka na kawie espresso jest zbyt ciemna	Kawa mielona jest zbyt mocno ubita	Nie ubijać kawy zbyt mocno
	Zbyt dużo kawy mielonej	Zmniejszyć ilość kawy mielonej
	Wylewki kawy są zatkane	Wyczyścić zgodnie z opisem z punktu „11.3 Czyszczenie wylewek kawy”
	Filtr jest zablokowany	Wyczyścić zgodnie z opisem z punktu „11.2 Czyszczenie filtrów kawy”
	Kawa jest zbyt drobno zmielona	W ekspresach do kawy stosować wyłącznie kawę mieloną
	Kawa jest zbyt drobno zmielona	Użyć kawy mielonej przeznaczonej do ekspresów do kawy espresso
	Kamień w obwodzie wody	Usunąć kamienia zgodnie z opisem z punktu „12. Odkamienianie”
Po przygotowaniu kawy filtr pozostaje przymocowany do wylewki		Ponownie włożyć uchwyt filtra, zaparzyć kawę, a następnie wyjąć go
Podczas przygotowywania kawy cappuccino nie wytwarza się pianka na mleku	Pokrętło jest ustawione na „GORĄCE MLEKO”	Ustawić pokrętło w pozycji „CAPPUCCINO”
	Mleko nie jest wystarczająco zimne	Zawsze używać zimnego mleka z lodówki
	Dysza pary jest zabrudzona	Wyczyścić spieniacz do cappuccino zgodnie z opisem z punktu „7.2 Czyszczenie spieniacza po każdym użyciu”
	Kamień w obwodzie wody	Usunąć kamienia zgodnie z opisem z punktu „12. Odkamienianie”
Urządzenie nie działa i wszystkie kontrolki migają		Natychmiast odłączyć ekspres od zasilania i skontaktować się z autoryzowanym Serwisem Obsługi Klienta
Igła manometru znajduje się w szarym kropkowanym obszarze	Jest normalne, że igła manometru znajduje się w szarym kropkowanym obszarze podczas faz nagrzewania, dostarczania wody/pary, płukania automatu zaparzającego i wstępnego parzenia kawy	
Igła manometru znajduje się w czerwonym kropkowanym obszarze	Wewnętrzne ciśnienie urządzenia jest zbyt wysokie	Odłączyć urządzenie od sieci i przekręć pokrętło pary (A9) na  /80 w celu rozładowania ciśnienia. Następnie powoli wyjąć uchwyt filtra i ostudzić go wodą, wyczyścić otwory.
	Może się zdarzyć, że igła manometru osiągnie czerwoną kropkowaną strefę podczas parzenia kawy w kapsułkach. Aby uniknąć rozprysków, przed wyjęciem uchwytu na filtr należy zawsze poczekać kilka sekund	

Register Now

www.delonghi.com/register

