

TCS 720/20

Art. 8868

DE Betriebsanleitung
Teleskop-Hochentaster

EN Operator's manual
Telescopic Pruner

FR Mode d'emploi
Élagueuse sur perche

NL Gebruiksaanwijzing
Telescopische stokzaag

SV Bruksanvisning
Teleskopkvistsåg

DA Brugsanvisning
Teleskop-grensav til højtsiddende grene

FI Käyttöohje
Teleskoopivarrellinen raivaussaha

NO Bruksanvisning
Teleskop beskjæringssaks

IT Istruzioni per l'uso
Potatore telescopico

ES Instrucciones de empleo
Sierra de pértiga telescópica

PT Manual de instruções
Serra telescópica para poda em altura

PL Instrukcja obsługi
Pilarka łańcuchowa z trzonkiem teleskopowym

HU Használati utasítás
Teleszkópos magassági ágvgágó

CS Návod k obsluze
Teleskopická vyvrtvovací pilka

SK Návod na obsluhu
Teleskopický odvetvovač

EL Οδηγίες χρήσης
Τηλεσκοπικό αλυσοπρίονο

RU Инструкция по эксплуатации
Высоторез телескопический

SL Navodilo za uporabo
Teleskopski obrezovalnik za veje

HR Upute za uporabu
Teleskopska pila

SR/ Uputstvo za rad
BS Teleskopska testera

UK Інструкція з експлуатації
Телескопічний висоторіз

RO Instrucțiuni de utilizare
Foarfeca telescopică pentru rădirea crengilor copacilor înalți

TR Kullanma Kılavuzu
Teleskopik High Kesici

BG Инструкция за експлоатация
Телескопична кастрачка

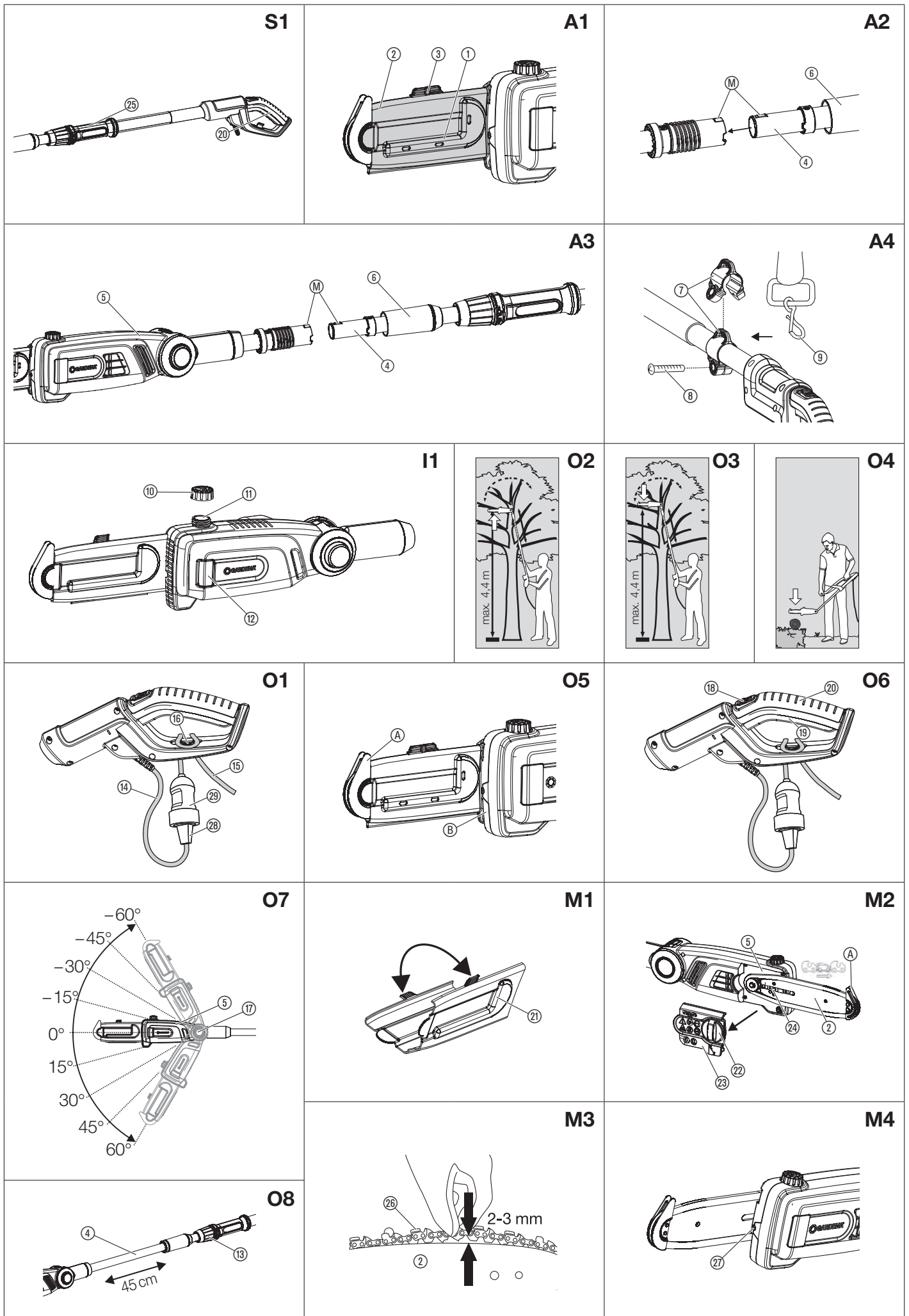
SQ Manual përdorimi
Krasitës teleskop

ET Kasutusjuhend
Teleskoop-kõrglõikur

LT Eksploatavimo instrukcija
Teleskopinė aukštapijovė

LV Lietošanas instrukcija
Teleskopiskais zargriezis

<p>DE Produkthaftung Wir weisen ausdrücklich darauf hin, dass wir in Übereinstimmung mit dem Produkthaftungsgesetz nicht für Schäden haften, die durch unsere Produkte entstehen, wenn diese unsachgemäß und nicht durch einen von uns autorisierten Servicepartner repariert wurden oder wenn keine Original GARDENA Teile oder von uns zugelassene Teile verwendet wurden.</p>
<p>EN Product liability In accordance with the German Product Liability Act, we hereby expressly declare that we accept no liability for damage incurred from our products where said products have not been properly repaired by a GARDENA-approved service partner or where original GARDENA parts or parts authorised by GARDENA were not used.</p>
<p>FR Responsabilité Conformément à la loi relative à la responsabilité du fait des produits défectueux, nous déclarons expressément par la présente que nous déclinons toute responsabilité pour les dommages résultant de nos produits, si lesdits produits n'ont pas été correctement réparés par un partenaire d'entretien agréé GARDENA ou si des pièces d'origine GARDENA ou des pièces agréées GARDENA n'ont pas été utilisées.</p>
<p>NL Productaansprakelijkheid Conform de Duitse wet inzake productaansprakelijkheid verklaren wij hierbij uitdrukkelijk dat wij geen aansprakelijkheid aanvaarden voor schade ontstaan uit onze producten waarbij deze producten niet zijn gerepareerd door een GARDENA-erkende servicepartner of waarbij geen originele GARDENA-onderdelen of onderdelen die door GARDENA zijn goedgekeurd zijn gebruikt.</p>
<p>SV Produktansvar I enlighet med tyska produktansvarslagar förklarar vi härmed uttryckligen att vi inte åtar oss något ansvar för skador som orsakas av våra produkter där produkterna inte har genomgått korrekt reparation från en GARDENA-godkänd servicepartner eller där originaldelar från GARDENA eller delar godkända av GARDENA inte använts.</p>
<p>DA Produktansvar I overensstemmelse med den tyske produktansvarslov erklærer vi hermed udtrykkeligt, at vi ikke påtager os noget ansvar for skader på vores produkter, hvis de pågældende produkter ikke er blevet repareret korrekt af en GARDENA-godkendt servicepartner, eller hvor der ikke er brugt originale GARDENA-reservedele eller godkendte reservedele fra GARDENA.</p>
<p>FI Tuotevastuu Saksan tuotevastuulain mukaisesti emme ole vastuussa laitteiden vaurioista, jos korjauksia ei ole tehnyt GARDENA:n hyväksymä huoltoliike tai jos niiden syynä on muiden kuin alkuperäisten GARDENA-varaosien tai GARDENA:n hyväksymien varaosien käyttö.</p>
<p>IT Responsabilità del prodotto In conformità con la Legge tedesca sulla responsabilità del prodotto, con la presente dichiariamo espressamente che decliniamo qualsiasi responsabilità per danni causati dai nostri prodotti qualora non siano stati correttamente riparati presso un partner di assistenza approvato GARDENA o laddove non siano stati utilizzati ricambi originali o autorizzati GARDENA.</p>
<p>ES Responsabilidad sobre el producto De acuerdo con la Ley de responsabilidad sobre productos alemana, por la presente declaramos expresamente que no aceptamos ningún tipo de responsabilidad por los daños ocasionados por nuestros productos si dichos productos no han sido reparados por un socio de mantenimiento aprobado por GARDENA o si no se han utilizado piezas originales GARDENA o piezas autorizadas por GARDENA.</p>
<p>PT Responsabilidade pelo produto De acordo com a lei alemã de responsabilidade pelo produto, declaramos que não nos responsabilizamos por danos causados pelos nossos produtos, caso os tais produtos não tenham sido devidamente reparados por um parceiro de assistência GARDENA aprovado ou se não tiverem sido utilizadas peças GARDENA originais ou peças autorizadas pela GARDENA.</p>
<p>PL Odpowiedzialność za produkt Zgodnie z niemiecką ustawą o odpowiedzialności za produkt, niniejszym wyraźnie oświadczamy, że nie ponosimy żadnej odpowiedzialności za szkody poniesione na skutek użytkowania naszych produktów, w przypadku gdy naprawa tych produktów nie była odpowiednio przeprowadzana przez zatwierdzonego przez firmę GARDENA partnera serwisowego lub nie stosowano oryginalnych części GARDENA albo części autoryzowanych przez tę firmę.</p>
<p>HU Termékszavatosság A németországi termékszavatossági törvénnyel összhangban ezennel nyomatékosan kijelentjük, hogy nem vállalunk felelősséget a termékeinkben keletkezett olyan károkért, amelyek valamely GARDENA által jóváhagyott szervizpartner által nem megfelelően végzett javításból adódtak, vagy amely során nem eredeti GARDENA alkatrészeket vagy a GARDENA által jóváhagyott alkatrészeket használtak fel.</p>
<p>CS Odpovědnost za výrobek V souladu s německým zákonem o odpovědnosti za výrobek tímto výslovně prohlašujeme, že nepřijímáme žádnou odpovědnost za poškození vzniklá na našich výrobcích, kdy zmíněné výrobky nebyly řádně opraveny schváleným servisním partnerem GARDENA nebo kdy nebyly použity originální náhradní díly GARDENA nebo náhradní díly autorizované společností GARDENA.</p>
<p>SK Zodpovednosť za produkt V súlade s nemeckými právnymi predpismi upravujúcimi zodpovednosť za výrobok týmto výslovné prehlasujeme, že nenesieme žiadnu zodpovednosť za škody spôsobené našimi výrobkami, v prípade ktorých neboli náležité opravy vykonané servisným partnerom schváleným spoločnosťou GARDENA alebo neboli použité diely spoločnosti GARDENA alebo diely schválené spoločnosťou GARDENA.</p>
<p>EL Ευθύνη προϊόντος Σύμφωνα με τον γερμανικό νόμο περί Ευθύνης για τα Προϊόντα, με το παρόν δηλώνουμε ρητώς ότι δεν αποδεχόμαστε καμία ευθύνη για τυχόν ζημιές που προκύπτουν από τα προϊόντα μας εάν αυτά δεν έχουν επισκευαστεί σωστά από κάποιον εγκεκριμένο συνεργάτη επισκευών της GARDENA ή εάν δεν έχουν χρησιμοποιηθεί αυθεντικά εξαρτήματα GARDENA ή εξαρτήματα εγκεκριμένα από την GARDENA.</p>
<p>SL Odgovornost proizvajalca V skladu z nemškimi zakoni o odgovornosti za izdelke, izrecno izjavljajo, da ne sprejemamo nobene odgovornosti za škodo, ki jo povzročijo naši izdelki, če teh niso ustrezno popravili GARDENINI odobreni servisni partnerji ali pri tem niso bili uporabljeni originalni GARDENINI nadomestni deli ali GARDENINIMI homologiranimi nadomestnimi deli.</p>
<p>HR Pouzdanost proizvoda Sukladno njemačkom zakonu o pouzdanosti proizvoda, ovime izričito izjavljujemo kako ne prihvaćamo nikakvu odgovornost za oštećenja na našim proizvodima nastala uslijed neispravnog popravka od strane servisnog partnera kojeg odobrava GARDENA ili uslijed nekorištenja originalnih GARDENA dijelova ili dijelova koje odobrava GARDENA.</p>
<p>RO Răspunderea pentru produs În conformitate cu Legea germană privind răspunderea pentru produs, declarăm în mod expres prin prezentul document că nu acceptăm nicio răspundere pentru defecțiunile suferite de produsele noastre atunci când acestea nu au fost reparate în mod corect de un atelier de service partener, aprobat de GARDENA, sau când nu au fost utilizate piese GARDENA originale sau piese autorizate de GARDENA.</p>
<p>BG Отговорност за вреди, причинени от стоки Съгласно германския Закон за отговорността за вреди, причинени от стоки, с настоящото изрично декларираме, че не носим отговорност за щети, причинени от нашите продукти, ако те не са били правилно ремонтирани от одобрен от GARDENA сервиз или ако не са използвани оригинални части на GARDENA или части, одобрени от GARDENA.</p>
<p>ET Tootevastutus Vastavalt Saksamaa tootevastutusseadusele deklareerime käesolevaga selgesõnaliselt, et me ei kanna mingisugust vastutust meie toodetest tingitud kahjude eest, kui need tooted ei ole korrektselt parandatud GARDENA heakskiidetud hoolduspartneri poolt või kui parandamisel ei ole kasutatud GARDENA originaalosi või GARDENA volitatud osi.</p>
<p>LT Gaminio patikimumas Mes aiškiai pareiškiame, kad, atsižvelgiant į Vokietijos gaminių patikimumo įstatymą, nepriisiame atsakomybės dėl bet kokios žalos, patirtos dėl mūsų gaminių, jeigu jie buvo netinkamai taisomi arba jų dalys buvo pakeistos neoriginaliomis GARDENA dalimis ar nepatvirtintomis dalimis, arba jeigu remonto darbai buvo atliekami ne GARDENA techninės priežiūros centro specialistų.</p>
<p>LV Atbildība par produkcijas kvalitāti Saskaņā ar Vācijas likumu par atbildību par produkcijas kvalitāti ar šo mēs paziņojam, ka neuzņemamies atbildību par bojājumiem, kas radušies, lietojot mūsu izstrādājumus, kuru remontu nav veicis uzņēmuma GARDENA apstiprināts apkopes partneris vai kuru remontam netika izmantotas oriģinālās GARDENA detaļas vai detaļas, kuru lietošanu apstiprinājis uzņēmums GARDENA.</p>



Tłumaczenie instrukcji oryginalnej.



Osoby z ograniczonymi zdolnościami fizycznymi, sensorycznymi i umysłowymi (również dzieci), bądź osoby bez doświadczenia i/lub wiedzy, mogą używać produktu wyłącznie pod nadzorem osoby odpowiedzialnej za ich bezpieczeństwo lub po otrzymaniu od niej instrukcji dotyczących eksploatacji produktu. Pilnować, aby dzieci nie bawiły się produktem.

Użytkowanie zgodnie z przeznaczeniem:

Pilarka łańcuchowa firmy GARDENA przeznaczona jest do usuwania gałęzi z drzew, żywopłotów, krzewów i bylin z gałęziami o średnicy maks. 12 cm w prywatnych ogrodach i ogródkach działkowych.

NIEBEZPIECZEŃSTWO! Ryzyko obrażeń ciała! Nie używać urządzenia do ścinania drzew. Usuwać gałęzie częściami, aby nie spadły one na osobę pracującą lub nie odbiły się od leżących na ziemi ściętych gałęzi. Podczas przycinania nie stać pod gałęzią.

1. BEZPIECZEŃSTWO

WAŻNE!

Należy starannie zapoznać się z instrukcją obsługi i zachować ją do późniejszego wykorzystania.



Wykaszarka jest urządzeniem mogącym stwarzać zagrożenie jeżeli używana będzie niezgodnie z zasadami bezpieczeństwa. Wykaszarka może spowodować poważne uszkodzenie ciała operatora lub osoby postronnej. Dlatego niezmiernie istotne jest staranne przeczytanie i zrozumienie instrukcji obsługi urządzenia. Każda osoba obsługująca wykaszarkę musi znać i przestrzegać wszystkie zalecenia i uwagi zawarte w niniejszej instrukcji.

Symbole umieszczone na produkcie:



Zapoznać się z instrukcją obsługi.



Nosić ochronę oczu i słuchu.



Nie narażać urządzenia na działanie deszczu lub wilgoci. Nie pozostawiać urządzenia na zewnątrz podczas deszczu.



Wyciągnąć wtyczkę, jeśli kabel jest uszkodzony lub przerwany.



Zagrożenie życia wskutek porażenia prądem elektrycznym! Zachowywać odstęp min. 10 m od przewodów elektrycznych.



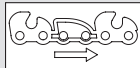
Nosić rękawice ochronne.



Nosić antypoślizgowe obuwie ochronne.



Nosić kask ochronny.



Kierunek przesuwania się łańcucha.

Ogólne ostrzeżenia dotyczące użytkowania elektronarzędzi



OSTRZEŻENIE! Należy przeczytać wszystkie instrukcje i ostrzeżenia dotyczące bezpieczeństwa. Nie zastosowanie się do instrukcji i ostrzeżeń może prowadzić do porażenia prądem elektrycznym, pożaru oraz/lub poważnego urazu ciała.

Wszystkie instrukcje i ostrzeżenia należy zachować.

Termin "elektronarzędzie" w ostrzeżeniach odnosi się do narzędzia zasilanego zarówno z sieci (przewodowego) jak i z akumulatora (bezprowodowego).

1) Bezpieczeństwo miejsca pracy

- Miejsce pracy musi być zawsze czyste i dobrze oświetlone.**
Bałagan i brak oświetlenia zwiększają ryzyko wypadku.
- Nie wolno używać elektronarzędzi w środowisku grożącym wybuchem, np. w obecności łatwopalnych cieczy, gazów lub pyłów.**
Elektronarzędzia wytwarzają iskry, które mogą zapalić pył lub opary.
- Ze względów bezpieczeństwa elektronarzędzie należy używać z dala od dzieci i osób trzecich.**
Rozproszenie uwagi może doprowadzić do utraty kontroli nad urządzeniem.

2) Bezpieczeństwo elektryczne

- Wtyczki elektronarzędzi muszą pasować do gniazdek sieciowych. Nie wolno dokonywać żadnych modyfikacji wtyczki. Nie wolno używać przejściówek z uziemionymi elektronarzędziami.** *Oryginalne wtyczki i dopasowane gniazdko sieciowe zmniejszają ryzyko porażenia prądem.*
- Należy unikać kontaktu ciała z uziemionymi powierzchniami, takimi jak rury, grzejniki, kuchenki oraz lodówki.** *Gdy ciało jest uziemione, istnieje większe ryzyko porażenia prądem elektrycznym.*
- Nie wolno narażać elektronarzędzi na działanie deszczu ani wilgoci.** *Przedostanie się wody do urządzenia zwiększa ryzyko porażenia prądem elektrycznym.*
- Nie wolno niewłaściwie użytkować przewodu zasilającego. Nie wolno używać przewodu do przenoszenia, ciągnięcia lub odłączania elektronarzędzia od sieci. Nie wolno zbliżać przewodu do źródeł wysokiej temperatury, smaru, ostrych krawędzi ani ruchomych elementów.** *Uszkodzony lub spleciony przewód zwiększa ryzyko porażenia prądem elektrycznym.*
- Podczas pracy elektronarzędziem w warunkach zewnętrznych należy korzystać z przedłużacza przystosowanego do użytku na zewnątrz.** *Zastosowanie przedłużacza do pracy w warunkach zewnętrznych zmniejsza ryzyko porażenia prądem.*
- Gdy praca elektronarzędziem w wilgotnym środowisku jest nieunikniona, należy zastosować wyłącznik różnicowoprądowy.** *Stosowanie wyłącznika różnicowoprądowego zmniejsza ryzyko porażenia prądem.*

3) Bezpieczeństwo użytkownika

- Podczas pracy elektronarzędziem należy zachowywać czujność, koncentrować się na wykonywanej czynności i kierować się rozsądkiem. Nie wolno obsługiwać elektronarzędzi osobom zmęczonym lub będącym pod wpływem alkoholu, środków odurzających bądź leków.** *Krótką chwilą nieuwagi może doprowadzić do poważnych obrażeń ciała.*
 - Należy korzystać ze środków ochrony osobistej. Zawsze należy używać środków ochrony oczu.** *Środki ochronne (np. maska przeciwpyłowa, przeciwpoślizgowe obuwie ochronne, kask lub nauszники), wykorzystywane stosownie do warunków pracy, zmniejszają ryzyko urazów ciała.*
 - Należy zapobiegać nieprzewidzianemu uruchomieniu elektronarzędzia. Przed podłączeniem urządzenia do sieci lub akumulatora oraz przed jego podnoszeniem i przenoszeniem należy ustawić wyłącznik w pozycji wyłączonej ("off").** *Przenoszenie urządzenia z palcem na wyłączniku lub podłączenie do źródła zasilania narzędzia z wyłącznikiem w pozycji włączonej („on”) zwiększa niebezpieczeństwo wypadku.*
 - Przed uruchomieniem elektronarzędzia należy odłączyć klucz i narzędzia do regulacji.** *Pozostawienie klucza lub innego narzędzia, zamocowanego do obracającego się elementu urządzenia, może doprowadzić do urazu ciała.*
 - Nie wolno sięgać elektronarzędziem zbyt daleko. Zawsze należy zachować dobre ustawienie stóp i równowagę.** *Właściwa postawa zapewni lepsze panowanie nad urządzeniem w nieoczekiwanych sytuacjach.*
 - Należy zadbać o stosowny strój roboczy. Nie należy zakładać luźnych ubrań ani biżuterii. Nie wolno zbliżać włosów, odzieży ani rękawic do poruszających się elementów elektronarzędzia.** *Luźne części odzieży, biżuteria lub długie włosy mogą wkręcić się w urządzenie.*
 - Jeżeli istnieje możliwość podłączenia odpylacza, należy go zamontować i właściwie użytkować.** *Zastosowanie odpylacza może zmniejszyć niebezpieczeństwo związane z nadmiernym pyłem.*
- #### 4) Użytkowanie i konserwacja elektronarzędzi
- Nie wolno przeciążać elektronarzędzi. Należy wykorzystywać produkt odpowiedni do danego zastosowania.** *Urządzenie będzie pracować lepiej i bezpieczniej, gdy będzie użytkowane zgodnie ze swoimi parametrami.*
 - Nie wolno korzystać z elektronarzędzia, jeżeli wyłącznik nie działa prawidłowo.** *Urządzenie, którego nie można obsługiwać wyłącznikiem, jest niebezpieczne i musi zostać naprawione.*
 - Przed dokonaniem dowolnej regulacji, wymiany akcesoriów lub odłożeniem elektronarzędzia do przechowywania, należy odłączyć urządzenie od sieci oraz/lub akumulatora.** *Takie środki ostrożności zmniejszają ryzyko przypadkowego uruchomienia urządzenia.*
 - Nie użytkowane elektronarzędzia należy przechowywać poza zasięgiem dzieci. Nie wolno pozwalać korzystać z elektronarzędzi osobom,**

kto^{re} nie znają się na ich obsłudze i nie zapoznały się z instrukcją użytkowania. W rękach niewprawnych użytkowników elektronarzędzia są niebezpieczne.

- e) Elektronarzędzia wymagają odpowiedniej konserwacji. Należy kontrolować ruchome elementy pod kątem ich ustawienia, ewentualności zacinań się, uszkodzeń oraz wszelkich innych nieprawidłowości, które mogłyby zakłócić właściwe działanie urządzenia. Uszkodzone elementy należy wymienić przed rozpoczęciem pracy.

Przyczyną wielu wypadków jest niewłaściwa konserwacja elektronarzędzi.

- f) Elementy tnące muszą być zawsze ostre i czyste.

Dobrze konserwowane narzędzia tnące z ostrymi końcówkami są mniej narażone na zacinańnię się i łatwiejsze w obsłudze.

- g) Należy używać elektronarzędzi, akcesoriów, końcówek itp. zgodnie z niniejszymi instrukcjami, uwzględniając warunki robocze oraz charakter wykonywanej pracy. Wykorzystanie elektronarzędzi niezgodnie z przeznaczeniem może prowadzić do niebezpiecznych sytuacji.

5) Serwis

Prace konserwacyjne w obrębie elektronarzędzia powinien wykonywać wyłącznie wykwalifikowany personel z użyciem oryginalnych części zamiennych. Gwarantuje to trwałe bezpieczeństwo elektronarzędzia.

Wskazówki bezpieczeństwa dotyczące pilarki łańcuchowej z trzonkiem teleskopowym:

- Zwracać zawsze uwagę na to, aby żadne części ciała nie dostały się w obszar łańcucha. Usunąć obciany materiał wzgl. nie trzymać za ucinany materiał, gdy łańcuch pracuje. Zablokowany materiał należy usuwać wyłącznie przy wyłączonym urządzeniu. Chwila nieuwagi podczas pracy z pilarką łańcuchową może prowadzić do ciężkich obrażeń ciała.
- Przenosić pilarkę łańcuchową trzymając zawsze tylko za uchwyt i tylko wtedy, gdy łańcuch jest w bezruchu. Podczas transportu lub przechowywania pilarki łańcuchowej z trzonkiem teleskopowym nałożona musi być osłona prowadnicy.
- Elektronarzędzie należy trzymać tylko za izolowane uchwyty, gdyż łańcuch może wejść w kontakt z ukrytymi liniami wysokiego napięcia lub kablem zasilającym. Kontakt łańcucha z przewodem przewodzącym prąd może przenieść napięcie na metalowe części urządzenia, co z kolei może prowadzić do porażenia prądem elektrycznym.
- Kabel trzymać z dala od obszaru cięcia. Podczas używania urządzenia kabel zasilający może być ukryty wśród krzewów – dlatego należy szczególnie uważać, aby nie doszło do przypadkowego przecięcia kabla przez łańcuch.

Dodatkowe wskazówki bezpieczeństwa

NIEBEZPIECZEŃSTWO! Istnieje ryzyko potknięcia drobnych części. W przypadku małych dzieci istnieje ryzyko uduszenia plastikową torebką. Dzieci należy trzymać z dala od miejsca montażu produktu.

Bezpieczeństwo na stanowisku pracy

Urządzenia należy używać wyłącznie w przewidziany sposób.

Operator lub użytkownik jest odpowiedzialny za wypadki lub zagrożenia innych osób lub ich własności.

Podczas obsługi i transportu należy zwracać szczególną uwagę na zagrożenie osób trzecich przez zwiększony promień roboczy przy wysuniętym trzonku teleskopowym.

Ryzyko potknięcia się. Podczas pracy uważać na kabel.

Szpeciallynie w czasie zimy uważać na śliskie podłoże.

Niebezpieczeństwo! Założona ochrona słuchu oraz odgłos wydawany przez pracujące urządzenie mogą utrudnić zauważenie zbliżających się osób.

Nie używać urządzenia, gdy istnieje prawdopodobieństwo burzy.

Nie używać w pobliżu wody.

Informacje dotyczące bezpieczeństwa podczas używania części elektrycznych

Zalecany jest wyłącznik różnicowoprądowy z prądem zadziałania nie większym niż 30mA. Wyłącznik różnicowoprądowy należy sprawdzać przed każdym użyciem.

Przed użyciem należy sprawdzić kabel pod kątem uszkodzeń. W przypadku oznak uszkodzenia lub zużycia należy go wymienić.

Ze względów bezpieczeństwa wymiany przewodu przyłączeniowego powinien dokonać producent lub jego przedstawiciel.

Nie używać urządzenia, jeśli kabel elektryczny jest uszkodzony lub zużyty.

Natychmiast odłączyć zasilanie w przypadku stwierdzenia nacięć na kablu lub uszkodzenia izolacji. Nie dotykać kabla do chwili odcięcia zasilania.

W trakcie pracy kabel przedłużacza nie może być zwinięty. Zwinięty kabel może się przegrzać i doprowadzić do zmniejszenia wydajności urządzenia.

Zawsze w pierwszej kolejności odłączyć zasilanie przed usunięciem wtyczki, łącznika kablowego lub przedłużacza.

Przed zwinięciem kabla zasilającego w celu dalszego przechowywania, należy wyłączyć urządzenie, wyciągnąć wtyczkę z gniazdka i sprawdzić kabel pod kątem uszkodzeń lub zużycia. Nie wolno naprawiać uszkodzonego kabla. Należy wymienić go na nowy.

Zawsze starannie zwijać kabel, aby uniknąć załamań.

Urządzenie należy podłączać wyłącznie do napięcia przemiennego podanego na tabliczce znamionowej.

Pod żadnym pozorem nie wolno podłączać przewodu uziemiającego do urządzenia.

Jeśli po włożeniu wtyczki urządzenie nieoczekiwanie włączy się, natychmiast wyciągnąć wtyczkę i oddać urządzenie do sprawdzenia przez serwis firmy GARDENA.

NIEBEZPIECZEŃSTWO! Podczas pracy produkt wytwarza pole elektromagnetyczne. W określonych warunkach pole to może oddziaływać na aktywne i pasywne implanty medyczne. Aby uniknąć ryzyka poważnych lub śmiertelnych obrażeń ciała, zalecamy osobom posiadającym implanty medyczne przed użyciem produktu skontaktować się z lekarzem lub producentem implantu.

Kabel

Należy używać tylko przewodów przedłużających dopuszczonych zgodnie z HD 516.

→ Zalecamy kontakt z wykwalifikowanym elektrykiem.

Bezpieczeństwo osobiste

Zawsze nosić odpowiednią odzież, rękawice ochronne i solidne obuwie.

Unikać kontaktu z olejem łańcucha, szczególnie w przypadku alergii na olej.

Sprawdzić obszary, w których ma być użyte urządzenie, i usunąć z nich wszystkie druty i inne obce przedmioty.

Wszystkie prace nastawcze (zmiana kąta ustawienia głowicy tnącej lub długości uchwytu teleskopowego) należy wykonywać z osłoną nałożoną na prowadnicę; nie stawiać urządzenia na prowadnicy.

Rys. S1: Urządzenie trzymać zawsze prawidłowo oburącz za oba uchwyty ④ i ⑤.

Przed użyciem lub po silnym uderzeniu należy skontrolować urządzenie pod kątem zużycia lub uszkodzenia. W razie potrzeby wykonać odpowiednie prace naprawcze.

Nigdy nie używać niekompletnego urządzenia lub urządzenia, w którym dokonane zostały nieautoryzowane modyfikacje.

Użytkowanie i konserwacja elektronarzędzi

Należy wiedzieć, jak wyłączyć urządzenie w razie nagłego wypadku.

Nigdy nie trzymać za urządzenie zabezpieczające.

Nigdy nie używać urządzenia z uszkodzonymi urządzeniami zabezpieczającymi (osłona, system szybkiego zatrzymywania noża).

Podczas pracy z urządzeniem nie wolno korzystać z drabiny.

Wyciągnąć wtyczkę:

- przed pozostawieniem urządzenia bez nadzoru;
 - przed usunięciem blokady;
 - przed sprawdzeniem lub czyszczeniem urządzenia lub wykonaniem prac przy nim;
 - w przypadku napotkania na przedmiot. Urządzenie wolno ponownie używać dopiero wtedy, gdy nie ma żadnych wątpliwości co do bezpiecznego stanu urządzenia;
 - gdy urządzenie drga nietypowo mocno. W takim przypadku należy je natychmiast sprawdzić. Nadmierne wibracje mogą spowodować obrażenia.
 - przed przekazaniem urządzenia innej osobie.
- Urządzenia należy używać w zakresie temperatur od 0 °C do 40 °C.

Konserwacja i przechowywanie



RYZYKO OBRAŻEŃ!

Nie dotykać łańcucha.

→ W przypadku zakończenia lub przerwania pracy nałożyć osłonę.

Wszystkie nakrętki, trzpienie i śruby muszą być mocno dociągnięte, aby zagwarantowana była bezpieczna praca urządzenia.

Jeśli urządzenie nagrzało się podczas pracy, przed odłożeniem go na miejsce należy odczekać, aż się schłodzi.

2. MONTAŻ

Zakres dostawy obejmuje pilarkę łańcuchową z trzonkiem teleskopowym, łańcuch, prowadnicę, osłonę z kluczem sześciokątnym wewnętrznym oraz instrukcję obsługi.



NIEBEZPIECZEŃSTWO! Ryzyko obrażeń ciała!

Ryzyko obrażeń w przypadku niezamierzonego uruchomienia urządzenia.

→ Przed montażem urządzenia sprawdzić, czy wtyczka jest wyciągnięta i czy osłona ① jest nałożona na prowadnicę ② i zamknięcie ③ jest zatrzaśnięte [rys. A1].

Montaż trzonka teleskopowego [rys. A2/A3]:

1. Nasunąć uchwyt teleskopowy ④ aż do oporu na zespół silnika ⑤. Obydwa oznaczenia ⑥ muszą znajdować się naprzeciwko siebie.
2. Dociągnąć szarą nakrętkę ⑥.

Montaż pasa nośnego [rys. A4]:



UWAGA!

Obowiązkowo używać dostarczonego pasa nośnego.

1. Poszerzyć uchwyt na pas ⑦, aby zacisnąć go wokół trzonka, po czym dokręcić śrubę ⑥.
2. Zahaczyć karabinek ⑨ pasa nośnego w uchwycie na pas ⑦.
3. Ustawić pas z szybkozłączem na żądaną długość.

3. INSTALACJA

Uruchomienie [rys. A1]:



NIEBEZPIECZEŃSTWO! Ryzyko obrażeń ciała!

Ryzyko obrażeń w przypadku niezamierzonego uruchomienia urządzenia.

- **Przed uruchomieniem urządzenia sprawdzić, czy wtyczka jest wyciągnięta i czy osłona ① jest nałożona na prowadnicę ② i zamknięcie ③ jest zatrzaśnięte.**

Napełnianie oleju do łańcuchów [rys. I1]:



NIEBEZPIECZEŃSTWO! Ryzyko obrażeń ciała!

Ryzyko obrażeń ciała wskutek pęknięcia łańcucha, gdy łańcuch na prowadnicy jest nasmarowany w niewystarczającym stopniu.

- **Przed każdym użyciem sprawdzić, czy łańcuch smarowany jest olejem w wystarczającym stopniu.**

Zalecamy Olej do łańcuchów art. 6006 GARDENA lub równoważny produkt ze sklepu specjalistycznego.

1. Odkręcić pokrywę zbiornika oleju ⑩.
2. Wlać olej do łańcuchów do króćca wlewowego ⑪, aż wziernik ⑫ całkowicie napełni się olejem.
3. Ponownie przykręcić pokrywę zbiornika oleju ⑩.

Jeżeli przypadkowo wylano olej na urządzenie, należy je starannie wyczyścić.

Sprawdzanie systemu smarowania olejem:

- Skierować prowadnicę ② w stronę jasnej powierzchni cięcia w odległości ok. 20 cm. Po ok. 1 minucie pracy urządzenia powierzchnia powinna wykazywać dobrze widoczne ślady oleju.

Bezwzględnie unikać kontaktu prowadnicy z piaskiem lub ziemią, gdyż prowadzi to do zwiększonego zużycia łańcucha!

4. OBSŁUGA



NIEBEZPIECZEŃSTWO! Ryzyko obrażeń ciała!

Ryzyko obrażeń w przypadku niezamierzonego uruchomienia urządzenia.

- **Przed podłączeniem, nastawieniem lub transportem urządzenia wyciągnąć wtyczkę, nałożyć osłonę ① na prowadnicę ② i zatrzasnąć zamknięcia ③ [rys. A1].**

Podłączenie pilarki łańcuchowej z trzonkiem teleskopowym [rys. O1]:



NIEBEZPIECZEŃSTWO! Ryzyko porażenia prądem elektrycznym!

Ryzyko uszkodzenia przewodu przyłączeniowego ⑭, jeśli przewód przedłużający ⑮ nie jest włożony do uchwytu kablowego odciążającego ⑯.

- **Przed obsługą urządzenia przewód przedłużający ⑮ włożyć do uchwytu kablowego odciążającego ⑯.**
→ **Podczas podłączania urządzenia nie trzymać za osłonę ①.**

1. Pętłę przewodu przedłużającego ⑮ włożyć do uchwytu kablowego odciążającego ⑯ i pociągnąć.
2. Wtyczkę ⑰ urządzenia podłączyć do gniazda ⑱ przewodu przedłużającego.
3. Przewód przedłużający ⑮ podłączyć do gniazodka sieciowego 230 V.

Pozycje robocze [rys. O5]:

Urządzenie można eksploatować w 2 pozycjach roboczych (górze/dół). Aby uzyskać czystą krawędź cięcia należy grube gałęzie obcinać w 2 krokach (rysunki podobne).

- [Rys. O2]: Góra (grube gałęzie): 1. Przyciąć gałąź od dołu do maks. 1/3 średnicy (łańcuch dosuwa się do przedniego ogranicznika A).
- [Rys. O3]: Góra (grube gałęzie): 2. Obciąć gałąź od góry (łańcuch przesuwają się do tylnego ogranicznika B).

- [Rys. O4]: Dół: Obciąć gałąź od góry (łańcuch przesuwają się do tylnego ogranicznika B).

Uruchomienie pilarki łańcuchowej [rys. A1/O6]:



NIEBEZPIECZEŃSTWO! Ryzyko obrażeń ciała!

Ryzyko obrażeń ciała, jeśli po zwolnieniu przycisku Start urządzenie nie wyłączy się!

- **Nigdy nie mostkować urządzeń zabezpieczających (np. przez podwiązanie włącznika z blokadą do pracy ciągłej ⑩ i/lub przycisku Start ⑩ do uchwytu).**

Przed rozpoczęciem pracy należy sprawdzić następujące warunki:

- Wlano wystarczającą ilość oleju do łańcuchów i sprawdzono system smarowania (patrz 3. INSTALACJA).
- Łańcuch jest naprężony (patrz 5. KONSERWACJA).

Uruchamianie:

Urządzenie jest wyposażone we włącznik z blokadą do pracy ciągłej ⑩ zabezpieczający przed niezamierzonym włączeniem.

1. Otworzyć zamknięcie osłony ③ i zdjąć osłonę ① z prowadnicy ②.
2. Trzymać urządzenie jedną ręką za uchwyt teleskopowy, a drugą za uchwyt ⑳.
3. Przesunąć włącznik z blokadą do pracy ciągłej ⑩ do przodu, po czym nacisnąć przycisk Start ⑩.
Urządzenie włączy się.
4. Zwolnić włącznik z blokadą do pracy ciągłej ⑩.

Zatrzymywanie:

1. Zwolnić przycisk Start ⑩.
2. Nasunąć osłonę ① na prowadnicę ② i zatrzasnąć zamknięcie ③.

Pochylenie zespołu silnika [rys. O7]:

Do obcinania wysoko lub nisko możliwe jest pochylenie zespołu silnika ⑤ w stopniach co 15° w zakresie od 60° do – 60°.

1. Wcisnąć i przytrzymać pomarańczowy przycisk ⑰.
2. Pochylić zespół silnika ⑤ w żądanym kierunku.
3. Puścić pomarańczowy przycisk ⑰ i zatrzasnąć zespół silnika ⑤.

Wysuwanie uchwytu teleskopowego [rys. O8]:

Do obcinania wysoko i nisko możliwe jest bezstopniowe wysunięcie uchwytu teleskopowego ④ na długość maks. 45 cm.

1. Poluzować pomarańczową nakrętkę ⑮.
2. Wysunąć uchwyt teleskopowy ④ na żądaną długość.
3. Ponownie dociągnąć pomarańczową nakrętkę ⑮.

5. KONSERWACJA

Czyszczenie pilarki łańcuchowej z trzonkiem teleskopowym [rys. A1]:



NIEBEZPIECZEŃSTWO! Ryzyko obrażeń ciała!

Ryzyko obrażeń w przypadku niezamierzonego uruchomienia urządzenia.

- **Przed rozpoczęciem prac konserwacyjnych w obrębie urządzenia sprawdzić, czy wtyczka jest wyciągnięta i czy osłona ① jest nałożona na prowadnicę ② i zamknięcie ③ jest zatrzaśnięte.**



NIEBEZPIECZEŃSTWO! Ryzyko porażenia prądem elektrycznym!

Ryzyko zranienia i uszkodzenia produktu.

- **Nie czyścić produktu wodą lub strumieniem wody (zwłaszcza pod ciśnieniem).**
→ **Nie używać do czyszczenia chemikaliów, m.in. benzyny lub rozpuszczalników. Niektóre z nich mogą zniszczyć ważne części z tworzywa sztucznego.**

1. Urządzenie należy czyścić wilgotną szmatką.
2. Szczeliny wentylacyjne czyścić miękką szczotką (nie używać śrubokrętu).
3. Prowadnicę ② ewentualnie wyczyścić szczotką.

Wymiana łańcucha [rys. M1/M2]:



NIEBEZPIECZEŃSTWO! Ryzyko obrażeń ciała!

Ryzyko skażenia łańcuchem.

- **Podczas wymiany łańcucha nosić rękawice ochronne.**

Jeżeli wydajność pilarki łańcuchowej widocznie spada (tępy łańcuch), należy wymienić łańcuch. Klucz sześciokątny wewnętrzny do śrub ⑳ znajduje się w osłonie ①.

Używać wyłącznie oryginalnego łańcucha i prowadnicy GARDENA art. 4048 lub łańcucha art. 4049.

1. Odkręcić zakrętkę ㉒ i zdjąć pokrywę ㉓.
2. Zdemontować prowadnicę ② z łańcuchem i zdjąć stary łańcuch z prowadnicy.
3. Wyczyścić zespół silnika ⑤, prowadnicę ② i pokrywę ㉓. Zwracać przy tym szczególną uwagę na gumowe uszczelki w obudowie i w pokrywie.
4. Naciągnąć nowy łańcuch na przedni ogranicznik ㉔ prowadnicy ②, zwracając przy tym uwagę na kierunek przesuwania się łańcucha oraz na to, aby przedni ogranicznik ㉔ skierowany był do góry.
5. Nałożyć prowadnicę ② na zespół silnika ⑤ w taki sposób, aby trzpień ㉕ wprowadzony był do prowadnicy ②, a łańcuch przełożony był wokół zębniaka.
6. Nałożyć pokrywę ㉓ (zwracać przy tym uwagę na gumową uszczelkę) i dokręcić zakrętkę ㉒.
7. Naprężyć łańcuch.

Naprężanie łańcucha [rys. M3/M4]:



RYZIKO POPARZEŃ!

Za bardzo naprężony łańcuch może prowadzić do przeciążenia silnika, uszkodzeń lub zerwania łańcucha, z kolei za słabo naprężony łańcuch może wypaść z szyny. Prawidłowo naprężony łańcuch zapewnia najlepsze właściwości cięcia i wydłużony okres użytkowania. Z tego względu należy regularnie kontrolować naprężenie łańcucha, ponieważ łańcuch może się rozciągnąć podczas użycia (zwłaszcza, gdy jest nowy; po pierwszym montażu należy włączyć urządzenie na kilka minut, po czym skontrolować łańcuch).

→ Nie należy jednak naprężać łańcucha zaraz po użyciu, lecz najpierw odczekać do jego schłodzenia.

1. Unieść łańcuch ㉖ pośrodku prowadnicy z prowadnicy ②. Szczelina powinna wynosić 2 – 3 mm.
2. Przekręcić śrubę nastawczą ㉗ w kierunku ruchu wskazówek zegara, jeżeli naprężenie łańcucha jest za słabe, lub przekręcić śrubę nastawczą ㉗ w kierunku przeciwnym do ruchu wskazówek zegara, jeżeli naprężenie łańcucha jest za duże.
3. Uruchomić urządzenie na ok. 10 sekund.
4. Sprawdź ponownie naprężenie łańcucha i ew. ponownie skoryguować.

6. PRZECHOWYWANIE

Przerwa w użyciu [rys. A1]:

Produkt przechowywać poza zasięgiem dzieci.

1. Wyciągnąć wtyczkę.
2. Wyczyścić urządzenie (patrz 5. KONSERWACJA) nasunąć osłonę ① na prowadnicę ② i zamknąć, aż do zatrzaśnięcia zamknięcia ③.
3. Przechowywać urządzenie w suchym miejscu, nie narażonym na działanie mrozu.

Utylizacja:

(zgodnie z dyrektywą 2012/19/UE)

Produktu nie wolno utylizować razem z normalnymi odpadami komunalnymi. Produkt należy zutylizować zgodnie z lokalnymi przepisami ochrony środowiska.



WAŻNE!

→ Produkt należy zutylizować za pośrednictwem lokalnego zakładu utylizacji odpadów.

7. USUWANIE USTEREK



NIEBEZPIECZEŃSTWO! Ryzyko obrażeń ciała!
Ryzyko obrażeń w przypadku niezamierzonego uruchomienia urządzenia.

→ Przed usunięciem usterek urządzenia sprawdzić, czy wtyczka jest wyciągnięta i czy osłona ① jest nałożona na prowadnicę ② i zamknięcie ③ jest zatrzaśnięte [rys. A1].

Problem	Możliwa przyczyna	Postępowanie
Urządzenie nie uruchamia się	Przewód przedłużający jest niepodłączony lub jest uszkodzony. Łańcuch jest zablokowany.	→ Podłączyć lub ew. wymienić przewód przedłużający. → Usunąć przyczynę blokady.
Urządzenie nie daje się wyłączyć.	Przycisk Start jest zakleszczony.	→ Wyciągnąć wtyczkę i zwolnić przycisk Start.
Niedokładne cięcie	Łańcuch jest tępy lub uszkodzony.	→ Wymienić łańcuch.



WSKAZÓWKA: w przypadku wystąpienia innych zakłóceń prosimy o kontakt z serwisem GARDENA. Naprawy mogą być wykonywane tylko przez punkty serwisowe GARDENA lub przez autoryzowanych przedstawicieli GARDENA.

8. DANE TECHNICZNE

Pilarka łańcuchowa z trzonkiem teleskopowym	Jednostka	Wartość (art. 8868)
Moc czynna silnika	W	720
Napięcie sieciowe / Częstotliwość sieciowa	V / Hz	230 / 50
Prędkość łańcucha	m/s	13
Długość prowadnicy	cm	20
Rodzaj łańcucha	px	90
Pojemność zbiornika oleju	ml	100
Zakres wysuwania uchwyty teleskopowego	cm	0 – 45
Waga (ok.)	kg	3,9
Poziom ciśnienia akustycznego L_{pA} ¹⁾	dB (A)	89
Niepewność pomiaru k_{pA}		3,0
Poziom mocy akustycznej L_{WA} ¹⁾	dB (A)	99
Niepewność pomiaru k_{WA}		1,0
Wibracje dłoń/ramię a_{vhw} ²⁾	m/s ²	3,1

Metoda pomiarowa zgodnie z: ¹⁾ DIN EN ISO 22868 ²⁾ DIN EN ISO 22867



WSKAZÓWKA: podany poziom emisji wibracji został zmierzony zgodnie ze znormalizowaną metodą kontroli i może być stosowany do porównywania elektronarzędzia z innymi narzędziami tego typu. Wartość ta może być stosowana również do wstępnej oceny ekspozycji. Poziom emisji wibracji może różnić się podczas rzeczywistego użytkowania elektronarzędzia.

9. AKCESORIA

GARDENA Olej do łańcuchów	Do smarowania łańcucha.	art. 6006
GARDENA Łańcuch zapasowy i prowadnica	Łańcuch i prowadnica do wymiany.	art. 4048
GARDENA Łańcuch zapasowy	Łańcuch do wymiany.	art. 4049

10. SERWIS/GWARANCJA

Serwis:

Prosimy skorzystać z adresu zamieszczonego na odwrotnej stronie.

Gwarancja:

W przypadku reklamacji klient nie zostanie obciążony żadnymi opłatami za świadczone usługi.

GARDENA Manufacturing GmbH udziela 2-letniej gwarancji na produkt (od daty zakupu), pod warunkiem że jest on wykorzystywany tylko do celów prywatnych. Niniejsza gwarancja producenta nie obejmuje używanych produktów nabytych na rynku wtórnym. Niniejsza gwarancja obejmuje wszystkie istotne usterki produktu, które można uznać za spowodowane przez wady materiałowe lub produkcyjne. Gwarancja jest realizowana poprzez dostarczenie w pełni funkcjonalnego produktu zamiennego lub naprawę wadliwego produktu wysłanego nam nieodpłatnie przez Klienta; zastrzegamy sobie prawo do wyboru jednej z dwóch powyższych opcji. Aby klient mógł skorzystać z tej usługi, muszą być spełnione poniższe warunki:

- Produkt był używany zgodnie z przeznaczeniem określonym w zaleceniach zamieszczonych w instrukcji obsługi.
- Nie były podejmowane próby naprawy produktu przez nabywcę ani osobę trzecią.
- W trakcie eksploatacji stosowano tylko oryginalne części zamienne i części zużywające się GARDENA.

Normalne zużycie części i komponentów, zmiany w wyglądzie, a także części zużywające się i materiały eksploatacyjne nie są objęte gwarancją.

Niniejsza gwarancja producenta nie ma wpływu na roszczenia gwarancyjne wobec dealera/sprzedawcy.

W przypadku jakichkolwiek problemów z produktem prosimy o kontakt z naszym działem serwisu. W przypadku reklamacji w trybie gwarancji prosimy o przesłanie uszkodzonego produktu wraz z kopią dowodu zakupu i opisem usterki opłaconą przesyłką pocztową na podany na odwrotnej stronie adres działu serwisu firmy GARDENA.

Części eksploatacyjne:

Części zużywające się (łańcuch i prowadnica) nie są objęte gwarancją.

<p>DE EU-Konformitätserklärung Der Unterzeichner, GARDENA Germany AB, PO Box 7454, S-103 92 Stockholm, Schweden, bescheinigt hiermit, dass die nachstehend aufgeführten Produkte bei Verlassen des Werks die harmonisierten EU-Leitlinien, EU-Normen für Sicherheit und besondere Normen erfüllen. Dieses Zertifikat verliert seine Gültigkeit, wenn die Produkte ohne unsere Genehmigung verändert werden.</p>	<p>HU EK megfeleléségi nyilatkozat Alulírott GARDENA Germany AB, PO Box 7454, S-103 92 Stockholm, Svédország, ezzel tanúsítja, hogy az alábbiakban leírt egységek a gyár elhagyásakor megfeleltek a harmonizált uniós előírásoknak és biztonsági és termékspecifikus szabványoknak. Ez a tanúsítvány érvényét veszti, ha az egységeket jóváhagyásunk nélkül átalakítják.</p>
<p>EN EC Declaration of Conformity The undersigned, GARDENA Germany AB, PO Box 7454, S-103 92 Stockholm, Sweden, hereby certifies that, when leaving our factory, the units indicated below are in accordance with the harmonised EU guidelines, EU standards of safety and product specific standards. This certificate becomes void if the units are modified without our approval.</p>	<p>CS Prohlášení o shodě ES Niže uvedená společnost GARDENA Germany AB, PO Box 7454, S-103 92 Stockholm, Švédsko, tímto potvrzuje, že při opuštění naší továrny jsou jednotky uvedené níže v souladu s harmonizačními pokyny EU, standardy EU ohledně bezpečnosti a specifickými produktovými standardy. Tento certifikát pozbyvá platnosti, pokud dojde k úpravě jednotek bez našeho schválení.</p>
<p>FR Déclaration de conformité CE Le constructeur, soussigné : GARDENA Germany AB, PO Box 7454, S-103 92 Stockholm, Suède, déclare qu'à la sortie de ses usines le matériel neuf désigné ci-dessous était conforme aux prescriptions des directives européennes énoncées ciaprès et conforme aux règles de sécurité et autres règles qui lui sont applicables dans le cadre de l'Union européenne. Toute modification apportée à cet appareil sans notre accord annule la validité de ce certificat.</p>	<p>SK EÚ vyhlásenie o zhode Dotu podpísaná spoločnosť GARDENA Germany AB, PO Box 7454, S-103 92 Stockholm, týmto osvedčuje, že nižšie uvedené jednotky boli v súlade s harmonizačnými usmerneniami EÚ, normami EÚ v oblasti bezpečnosti a špecifickými normami týkajúcimi sa produktu v čase opustenia výrobného závodu. Toto osvedčenie stráca platnosť, ak boli jednotky zmenené bez nášho súhlasu.</p>
<p>NL EG-conformiteitsverklaring De ondergetekende, GARDENA Germany AB, PO Box 7454, S-103 92 Stockholm, Zweden, verklaart hierbij dat de producten die hieronder staan vermeld, wanneer ze onze fabriek verlaten, in overeenstemming zijn met de geharmoniseerde Europese richtlijnen, EU-normen voor veiligheid en productspecifieke normen. Dit certificaat vervalt als de producten worden aangepast zonder onze toestemming.</p>	<p>EL Δήλωση Συμμόρφωσης EK Η υπογεγραμμένη εταιρεία, GARDENA Germany AB, PO Box 7454, S-103 92 Stockholm, Σουηδία, πιστοποιεί ότι, κατά την έξοδο από το εργοστάσιο, οι μονάδες που αναφέρονται κατωτέρω συμμορφώνονται με τις ενωμοποιημένες οδηγίες ΕΕ, τα πρότυπα ασφαλείας της ΕΕ και τα συγκεκριμένα πρότυπα προϊόντος. Αυτό το πιστοποιητικό καθίσταται άκυρο εάν οι μονάδες έχουν τροποποιηθεί χωρίς την έγκρισή μας.</p>
<p>SV EG-försäkran om överensstämmelse Undertecknad firma GARDENA Germany AB, PO Box 7454, S-103 92 Stockholm, Sverige, intygar härmed att nedan nämnda produkter, när de lämnar vår fabrik, överensstämmer med EU:s riktlinjer, EU:s säkerhetsstandarder och produktspecifika standarder. Detta intyg skall ogiltigförklaras om produkten ändras utan vårt godkännande.</p>	<p>SL Izjava ES o skladnosti Spodaj podpisana, GARDENA Germany AB, PO Box 7454, S-103 92 Stockholm, Švedska, s to izjavo potrjuje, da je bila spodaj navedena enota ob izhodu iz tovarne skladna z usklajenimi smernicami EU, standardi EU za varnost in standardi, specifičnimi za izdeleke. Izjava postane neveljavna v primeru neodobrene spremembe enote.</p>
<p>DA EU-overensstemmelseserklæring Undertegnede, GARDENA Germany AB, PO Box 7454, S-103 92 Stockholm, Sverige, erklærer hermed, at nedenfor anførte enheder er i overensstemmelse med de harmoniserede EU-retningslinjer, EU-standarder for sikkerhed og produktspecifikke standarder, når de forlader fabrikken. Denne erklæring ugyldiggøres, hvis enhederne ændres uden vores godkendelse.</p>	<p>HR Izjava o uskladenosti EZ Niže potpisana GARDENA Germany AB, PO Box 7454, S-103 92 Stockholm, Švedska, ovime potvrđuje kako su u nastavku navedene jedinice prilikom napuštanja tvornice bile u skladu s uskladenim smjernicama EU, EU sigurnosnim standardima i standardima specifičnima za proizvod. Ova certifikacija poništava se ako se jedinice izmjenjuju bez odobrenja.</p>
<p>FI EY-vaatimustenmukaisuusvakuutus GARDENA Germany AB, PO Box 7454, S-103 92 Stockholm, Ruotsi, vakuuttaa täten, että alla mainitut laitteet ovat tehtaalta lähtessään yhdenmukaistettujen EU-säännösten, EU:n turvastandardien ja tuotekohtaisten standardien mukaisia. Tämä vakuutus mitätöityy, jos laitteita muutetaan ilman hyväksyntäämme.</p>	<p>RO Declarație de conformitate CE Subscrisa, GARDENA Germany AB, PO Box 7454, S-103 92 Stockholm, Suedia, certifica prin prezenta că, la momentul ieșirii din fabrica noastră, unitățile indicate mai jos sunt în conformitate cu directivele UE armonizate, cu standardele UE de siguranță și cu standardele specifice ale produsului. Prezentul certificat devine nul dacă unitățile sunt modificate fără aprobarea noastră.</p>
<p>IT Dichiarazione di conformità CE La sottoscritta GARDENA Germany AB, PO Box 7454, S-103 92 Stockholm, Svezia, certifica che il prodotto qui di seguito indicato, nei modelli da noi commercializzati, è conforme alle direttive armonizzate UE nonché agli standard di sicurezza UE e agli standard specifici di prodotto. Qualunque modifica apportata al prodotto senza nostra specifica autorizzazione invalida la presente dichiarazione.</p>	<p>BG Декларация за съответствие на ЕО С настоящото допълнително, GARDENA Germany AB, PO Box 7454, S-103 92 Stockholm, Швеция, удостоверява, че при напускане на фабриката модулите, посочени по-долу, са в съответствие с хармонизираните директиви на ЕС, стандартите на ЕС за безопасност и специфичните за продукта стандарти. Този сертификат става невалиден, ако модулите са променени без нашето одобрение.</p>
<p>ES Declaración de conformidad CE El abajo firmante, GARDENA Germany AB, PO Box 7454, S-103 92 Stockholm, Suecia, certifica por la presente que, cuando salen de la fábrica, las unidades indicadas a continuación cumplen las normas de armonización de la UE, las normas de la UE sobre seguridad y las normas específicas del producto. Este certificado quedará sin efecto si se modifican las unidades sin nuestra autorización.</p>	<p>ET EÜ vastavusdeklaratsioon Allakirjutanu GARDENA Germany AB, PO Box 7454, S-103 92 Stockholm, Rootsi, kinnitab käesolevaga, et tehased väljumisel vastavad allpool nimetatud seadmed harmoneeritud EL-i suunistele, EL-i ohutusstandarditele ja tootele eriomastele standarditele. See vastavusvõttes kaotab kehtivuse, kui seadmed muudetakse ilma meie heakskiiduta.</p>
<p>PT Declaração de conformidade CE O abaixo-assinado, GARDENA Germany AB, PO Box 7454, S-103 92 Stockholm, Suécia, certifica por este meio que, ao sair da nossa fábrica, as unidades indicadas acima estão em conformidade com as diretrizes uniformizadas da UE, os padrões de segurança da UE e os padrões específicos do produto. Este certificado deixa de ser válido se as unidades forem modificadas sem a nossa aprovação.</p>	<p>LT EB atitikties deklaracija GARDENA Germany AB, PO Box 7454, S-103 92 Stockholm, Sweden, garantuoja, kad iš gamyklos siunčiami toliau nurodyti įrenginiai atitinka suderintus EB reikalavimus, EB saugos ir konkretaus gaminio standartus. Pakaitus gaminių be mūsų patvirtinimo, nutraukiamas šio sertifikato galiojimas.</p>
<p>PL Deklaracja zgodności WE Nижel podpisany przedstawiciel firmy GARDENA Germany AB, PO Box 7454, S-103 92 Stockholm, Szwecja, niniejszym oświadcza, że podane poniżej wyroby opuszczające fabrykę są zgodne ze zharmonizowanymi normami UE oraz z obowiązującymi w UE przepisami bezpieczeństwa i normami dotyczącymi danego produktu. Modyfikacja wyrobów bez naszej zgody powoduje u nieważnienie niniejszego certyfikatu.</p>	<p>LV EK atbilstības deklarācija Uzņēmums GARDENA Germany AB, PO Box 7454, S-103 92 Stockholm, Zviedrija, ar parakstu apliecinā, ka tālāk minētās vienības, pamatot ar šo, atbilst saskaņotajām ES vadlīnijām, ES drošības standartiem un izstrādājuma specifiskajiem standartiem. Šis sertifikāts tiek anulēts, ja šīs vienības tiek modificētas bez mūsu apstiprinājuma.</p>

<p>Produktbezeichnung: Description of the product: Désignation du produit : Beschrijving van het product: Beskrivning av produkten: Beskrivelse af produktet: Tuotteen kuvaus: Descrizione del prodotto: Descripción del producto: Descrição do produto: Opis produktu: A termék leírása: Popis výrobku: Popis produktu: Περιγραφή του προϊόντος: Opis izdelka: Opis proizvoda: Descrierea produsului: Описание на продукта: Toote kirjeldus: Gaminio aprašas: Izstrādājuma apraksts:</p>	<p>Teleskop-Hochentaster Telescopic Pruner Élagueuse sur perche Telescopische stokzaag Teleskopvistsäg Teleskop-grensav til højtsiddende grene Teleskoopivarrellinen raivaussaha Potatore telescopico Sierra de pértiga telescópica Serra telescópica para poda em altura Pilarka lańcuchowa z trzonkiem teleskopowym Teleszkópos magassági ágvágó Teleskopická vyvrtovací pílka Teleskopický odvetvovač Τηλεσκοπικό αλυσοπίριο Teleskopski obrezovalnik za veje Teleskopska pila Foarfeca telescopică pentru rărireă crenților copacilor înalți Телескопична кастрчка Teleskoop-körglõikur Teleskopinė aukštapijovė Teleskopiskais zargriezis</p>	<p>Hinterlegte Dokumentation: GARDENA Technische Dokumentation, M. Kugler 89079 Ulm</p> <p>Deposited Documentation: GARDENA Technical Documentation, M. Kugler 89079 Ulm</p> <p>Documentation déposée: Documentation technique GARDENA, M. Kugler 89079 Ulm</p>	<p>EC-type-examination: Baumusterprüfung: Examen CE de type :</p> <p>Number of notified body: Nummer der benannten Stelle: Organisme notifié :</p> <p>Certificate number: Nummer der Bescheinigung: Numéro du certificat :</p> <p>DEKRA Testing and Certification GmbH Enderstraße 92b 01277 Dresden</p> <p>2140</p> <p>4815039.15001</p>
<p>Produkttyp: Product type: Type de produit: Producttype: Producttype: Producttype: Tuotetypit: Tipo adii produsului: Tipo de producto: Tipo de produto: Typ produktu:</p>	<p>Terméktípus: Druh výrobku: Typ produktu: Τύπος προϊόντος: Vrsta izdelka: Vrsta proizvoda: Tip produs: Тип продукт: Tootetüüp: Gaminio tipas: Produkta veids:</p>	<p>Anbringningsjahr der CE-Kennzeichnung: Year of CE marking: Année d'apposition du marquage CE : Installatiejaar van de CE-aanduiding: Märkningsår: CE-Mærkningsår: CE-merkin kiinnitysvuosi: Anno di applicazione della certificazione CE: Colocación del distintivo CE: Ano de marcação pela CE: Rok nadania oznakowania CE: CE-jelzés elhelyezésének éve: Rok umístění značky CE: Rok udelenia značky CE: Έτος σήματος CE:</p>	<p>Leto namestitve CE-oznake: Godina dobivanja CE oznake: Anul de marcare CE: Година на поставяне на CE-маркировка: CE-mărgistuse paigaldamise aasta: Metai, kada pažymėta CE-ženkle: CE-marķējuma uzlikšanas gads:</p>
<p>TCS 720/20</p> <p>EU-Richtlinien: EC-Directives: Directives CE : EG-richtlijnen: EU-direktiv: EF-direktiver: EY-direktiivit: Direttive UE: Directiva CE: Diretivas CE: Dyrektwy WE: EK-irányelvek: Predpisy ES: Smernice EÚ: Οδηγίες EK: Direktive EU: EC directive: Directive CE: Директиви на ЕО: EU direktiivi: EB direktīvas: EK direktīvas:</p>	<p>8868</p> <p>Harmonisierte EN-Normen / Harmonised EN:</p> <p>2006/42/EC Machinery Directive 2004/108/EC (valid to 19.04.2016) 2014/30/EC (valid from 20.04.2016) 2000/14/EC 2011/65/EC</p> <p>EN ISO 12100 EN 60745-1 EN 11680-1</p>	<p>Ulm, 31.08.2015 Ulm, den 31.08.2015 Fait à Ulm, 31.08.2015 Ulm, 31.08.2015 Ulm, 2015.08.31. Ulm, 31.08.2015 Ulm, 31.08.2015 Ulm, 31.08.2015 Ulm, 31.08.2015 Ulm, 31.08.2015 Ulm, 31.08.2015 Ulm, 31.08.2015 Ulm, 31.08.2015 Ulm, 31.08.2015 Ulm, 31.08.2015 Ulm, 31.08.2015 Ulm, 31.08.2015 Ulm, 31.08.2015 Ulm, 31.08.2015 Ulm, 31.08.2015 Ulm, 31.08.2015 Ulm, 31.08.2015 Ulm, 31.08.2015 Ulm, 31.08.2015</p>	<p>Der Bevollmächtigte Authorised representative Le mandataire De gevolmachtigde Autoriserad representant Autorisettu edustaja Valtuutettu edustaja Persona delegata La persona autorizada O reprezentante Pelnomocnik Meghatalmazott Zplnomocnenec Splnomocneny Ο εξουσιοδοτημένος Pooblaščenec Ovlaštena osoba Conducerea tehnică Упълномощен Volitatud esindaja Igalotasis atstovas Pilnvarotā persona</p> <p>2015</p> <p><i>Reinhard Pompe</i> Reinhard Pompe Vice President</p>

Deutschland / Germany
GARDENA
Manufacturing GmbH
Central Service
Hans-Lorenser-Straße 40
D-89079 Ulm
Produktfragen:
(+49) 731 490-123
Reparaturen:
(+49) 731 490-290
service@gardena.com

Albania
COBALT Sh.p.k.
Rr. Siri Kodra
1000 Tirana

Argentina
Husqvarna Argentina S.A.
Av.del Libertador 5954 –
Piso 11 – Torre B
(C1428ARP) Buenos Aires
Phone: (+54) 11 5194 5000
info.gardena@
ar.husqvarna.com

Armenia
Garden Land Ltd.
61 Tigran Mets
0005 Yerevan

Australia
Husqvarna Australia Pty. Ltd.
Locked Bag 5
Central Coast BC
NSW 2252
Phone: (+61) (0) 2 4352 7400
customer.service@
husqvarna.com.au

Austria / Österreich
Husqvarna Austria GmbH
Industriezeile 36
4010 Linz
Tel.: (+43) 732 77 01 01-485
service.gardena@
husqvarnagroup.com

Azerbaijan
Firm Progress
a. Aliyev Str. 26A
1052 Baku

Belgium
Husqvarna België nv/sa
Gardena Division
Rue Egide Van Ophem 111
1180 Uccle / Ukkel
Tel.: (+32) 2 720 92 12
info@gardena.be

Bosnia / Herzegovina
SILK TRADE d.o.o.
Industrijska zona Bukva bb
74260 Tešanj

Brazil
Husqvarna do Brasil Ltda
Av. Francisco Matarazzo,
1400 – 19º andar
São Paulo – SP
CEP: 05001-903
Tel: 0800-112252
marketing.br.husqvarna@
husqvarna.com.br

Bulgaria
AGROLAND Бълг рия АД
бул. 8 Декември, №13
Офис 5
1700 Студентски гр д
София
Тел.: (+359) 24 66 69 10
info@agroland.eu

Canada / USA
GARDENA Canada Ltd.
100 Summerlea Road
Brampton, Ontario L6T 4X3
Phone: (+1) 905 792 93 30
info@gardenacanada.com

Chile
Maquinarias Agroforestales
Ltda. (Maga Ltda.)
Santiago, Chile
Avda. Chesterton
8355 comuna Las Condes
Phone: (+56) 2 202 4417
Dalton@maga.cl
Zipcode: 7560330

China
Husqvarna (Shanghai)
Management Co., Ltd.
富世华 (上海) 管理有限公司
3F, Benq Square B,
No207, Song Hong Rd.,
Chang Ning District,
Shanghai, PRC. 200335
上海市长宁区淞虹路207号明
基广场B座3楼, 邮编: 200335

Colombia
Husqvarna Colombia S.A.
Calle 18 No. 68 D-31, zona
Industrial de Montevideo
Bogotá, Cundinamarca
Tel. 571 2922700 ext. 105
jairo.salazar@
husqvarna.com.co

Costa Rica
Compania Exim
Euroberoamericana S.A.
Los Colegios, Moravia,
200 metros al Sur del Colegio
Saint Francis – San José
Phone: (+506) 297 68 83
exim_euro@racsa.co.cr

Croatia
Husqvarna Austria GmbH
Industriezeile 36
4010 Linz
Tel.: (+43) 732 77 01 01-485
service.gardena@
husqvarnagroup.com

Cyprus
Med Marketing
17 Digeni Akrita Ave
P.O. Box 27017
1641 Nicosia

Czech Republic
Husqvarna Česko s.r.o.
Türkova 2319/5b
149 00 Praha 4 – Chodov
Bezplatná infolinka:
800 100 425
servis@cz.husqvarna.com

Denmark
GARDENA DANMARK
Lejrvej 19, st.
3500 Værløse
Tlf.: (+45) 70 26 47 70
husqvarna@husqvarna.dk
www.gardena.com/dk

Dominican Republic
BOSQUESA, S.R.L
Carretera Santiago Licey
Km. 5 ½
Esquina Copal II.
Santiago
Dominican Republic
Phone: (+809) 736-0333
joserbosquesa@claro.net.do

Ecuador
Husqvarna Ecuador S.A.
Arupos E1-181 y 10 de
Agosto Quito, Pichincha
Tel. (+593) 22800739
francisco.jacome@
husqvarna.com.ec

Estonia
Husqvarna Eesti OÜ
Valdeku 132
EE-11216 Tallinn
info@gardena.ee

Finland
Oy Husqvarna Ab
Gardena Division
Lautatarhankatu 8 B/PL 3
00581 HELSINKI
www.gardena.fi

France
Husqvarna France
9/11 Allée des pierres mayettes
92635 Gennevilliers Cedex
France
http://www.gardena.com/fr
N° AZUR: 0 810 00 78 23
(Prix d'un appel local)

Georgia
Transporter LLC
8/57 Beliashvili street
0159 Tbilisi, Georgia
Phone: (+995) 322 14 71 71

Great Britain
Husqvarna UK Ltd
Preston Road
Aycliffe Industrial Park
Newton Aycliffe
County Durham
DL5 6UP
info.gardena@
husqvarna.co.uk

Greece
Π. ΠΑΠΑΔΟΠΟΥΛΟΣ ΑΕΒΕ
Λεωφ. Αθηνών 92
Αθήνα
T.K.104 42
Ελλάδα
Τηλ. (+30) 210 51 93 100
info@papadopoulos.com.gr

Hungary
Husqvarna Magyarország Kft.
Ezred u. 1-3
1044 Budapest
Telefon: (+36) 1 251-4161
vevoszolgalat.husqvarna@
husqvarna.hu

Iceland
Ó. Johnson & Kaaber
Tunguhalsi 1
110 Reykjavik
ooj@ojk.is

Ireland
Husqvarna UK Ltd
Preston Road
Aycliffe Industrial Park
Newton Aycliffe
County Durham
DL5 6UP
info.gardena@
husqvarna.co.uk

Italy
Husqvarna Italia S.p.A.
Via Santa Vecchia 15
23868 VALMADRERA (LC)
Phone: (+39) 0341.203.111
assistenza.italia@
it.husqvarna.com

Japan
KAKUICHI Co. Ltd.
Sumitomo Realty &
Development Kojimachi
BLDG., 8F
5-1 Nibannco
Chiyoda-ku
Tokyo 102-0084
Phone: (+81) 33 264 4721
m_ishihara@kaku-ichi.co.jp

Kazakhstan
LAMED Ltd.
155/1, Tazhibayevoi Str.
050060 Almaty
IP Schmidt
Abayavenue 3B
110 005 Kostanay

Korea
Kyung Jin Trading CO.,LTD.
107-4, SunDuk Bld.,
YangJae-dong,
Seocho-gu,
Seoul, (zipcode: 137-891)
Phone: (+82) (0)2 574-6300

Kyrgyzstan
Alye Maki
av. Moladaya Guardir J 3
720014
Bishkek

Latvia
Husqvarna Latvija SIA
Ulbrokas 19A
LV-1021 Rīga
info@gardena.lv

Lithuania
UAB Husqvarna Lietuva
Ateities pl. 77C
LT-52104 Kaunas
info@gardena.lt

Luxembourg
Magasins Jules Neuberger
39, rue Jacques Stas
Luxembourg-Gasperich 2549
Case Postale No. 12
Luxembourg 2010
Phone: (+352) 40 14 01
api@neuberger.lu

Mexico
AFOSA
Av. Lopez Mateos Sur # 5019
Col. La Calma 45070
Zapopan, Jalisco
Mexico
Phone: (+52) 33 3818-3434
icornejo@afosa.com.mx

Moldova
Convel S.R.L.
290A Muncesti Str.
2002 Chisinau

Netherlands
Husqvarna Nederland B.V.
GARDENA Division
Postbus 50131
1305 AC ALMERE
Phone: (+31) 36 521 00 10
info@gardena.nl

Neth. Antilles
Jonka Enterprises N.V.
Sta. Rosa Weg 196
P.O. Box 8200
Curaçao
Phone: (+599) 9 767 66 55
pgm@jonka.com

New Zealand
Husqvarna New Zealand Ltd.
PO Box 76-437
Manukau City 2241
Phone: (+64) (0) 9 9202410
support.nz@husqvarna.co.nz

Norway
Husqvarna Norge AS
Gardena Division
Trøskenveien 36
1708 Sarpsborg
info@gardena.no

Peru
Husqvarna Perú S.A.
Jr. Ramón Cárcamo 710
Lima 1
Tel: (+51) 1 3320400 ext. 416
juan.remuzgo@
husqvarna.com

Poland
Husqvarna
Poland Spółka z o.o.
ul. Wysockiego 15 b
03-371 Warszawa
Phone: (+48) 22 330 96 00
gardena@husqvarna.com.pl

Portugal
Husqvarna Portugal, SA
Lagoa - Albarraque
2635 - 595 Rio de Mouro
Tel.: (+351) 21 922 85 30
Fax: (+351) 21 922 85 36
info@gardena.pt

Romania
Madex International Srl
Soseaua Odaii 117-123,
RO 013603 București, S1
Phone: (+40) 21 352.76.03
madex@ines.ro

Russia / Россия
ООО „Хускв рн “
141400, Московск я обл.,
г. Химки,
улиц Ленингр дск я,
вл дение 39, стр.6
Бизнес Центр
„Химки Бизнес П рк“,
помещение ОВ02_04
http://www.gardena.ru

Serbia
Domel d.o.o.
Autoput za Novi Sad bb
11 273 Belgrade
Phone: (+381) 1 18 48 88 12
miroslav.jejina@domel.rs

Singapore
Hy-Ray PRIVATE LIMITED
40 Jalan Pemimpin
#02-08 Tat Ann Building
Singapore 577185
Phone: (+65) 6253 2277
shiyiing@hyray.com.sg

Slovak Republic
Husqvarna Česko s.r.o.
Türkova 2319/5b
149 00 Praha 4 – Chodov
Bezplatná infolinka:
800 154 044
servis@sk.husqvarna.com

Slovenia
Husqvarna Austria GmbH
Industriezeile 36
4010 Linz
Tel.: (+43) 732 77 01 01-485
service.gardena@
husqvarnagroup.com

South Africa
Husqvarna
South Africa (Pty) Ltd
Postnet Suite 250
Private Bag X6,
Cascades, 3202
South Africa
Phone: (+27) 33 846 9700
info@gardena.co.za

Spain
Husqvarna España S.A.
Calle de Rivas nº 10
28052 Madrid
Phone: (+34) 91 708 05 00
atencioncliente@gardena.es

Suriname
Agrofix n.v.
Verlengde Hogestraat #22
Phone: (+597) 472426
agrofix@sr.net
Pobox : 2006
Paramaribo
Suriname – South America

Sweden
Husqvarna AB
Gardena Division
S-561 82 Husqvarna
Gardenaorder@husqvarna.se

Switzerland / Schweiz
Husqvarna Schweiz AG
Consumer Products
Industriestrasse 10
5506 Mägenwil
Phone: (+41) (0) 62 887 37 90
info@gardena.ch

Turkey
Dost Bahçe Diş Ticaret
Müessesilik A.Ş
Yunus Mah. Adil Sok. No:3
Ic Kapi No: 1 Kartal
34873 Istanbul
Phone: (+90) 216 38 93 939
info@dostbahce.com.tr

Ukraine / Україна
ТОВ «Хускв рн Укр ін »
вул. В сільківськ , 34,
офіс 204-г
03022, м. Київ
Тел. (+38) 044 498 39 02
info@gardena.ua

Uruguay
FELI SA
Entre Rios 1083 CP 11800
Montevideo – Uruguay
Tel: (+598) 22 03 18 44
info@felisa.com.uy

Venezuela
Corporación Casa y Jardín C.A.
Av. Caroní, Edif. Trezmen, PB.
Colinas de Bello Monte.
1050 Caracas.
Tlf: (+58) 212 992 33 22
info@casayjardin.net.ve

8868-20.960.03/1118
© GARDENA
Manufacturing GmbH
D-89070 Ulm
http://www.gardena.com