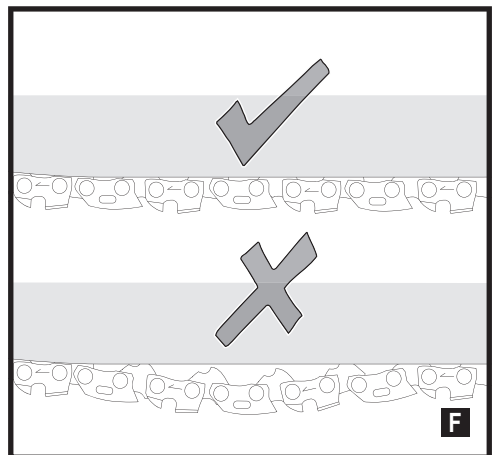
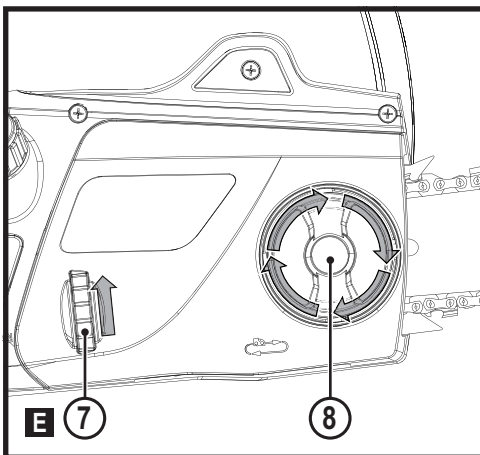
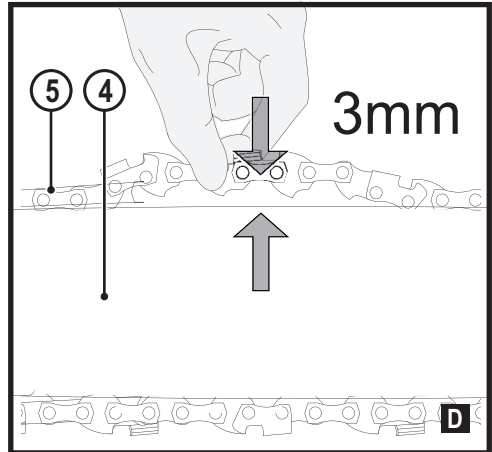
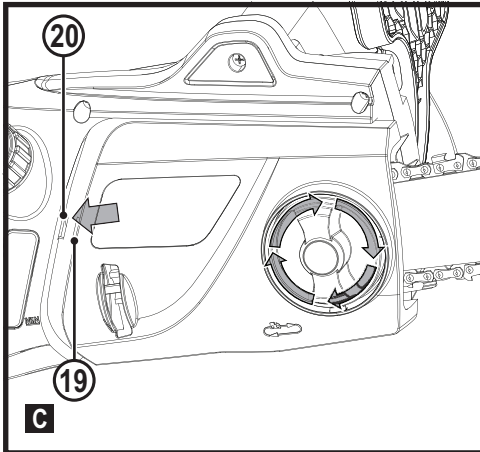
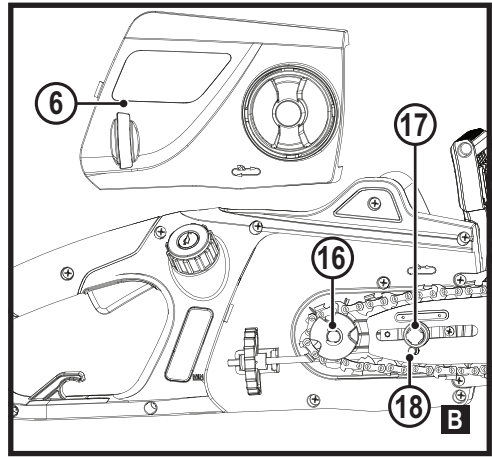
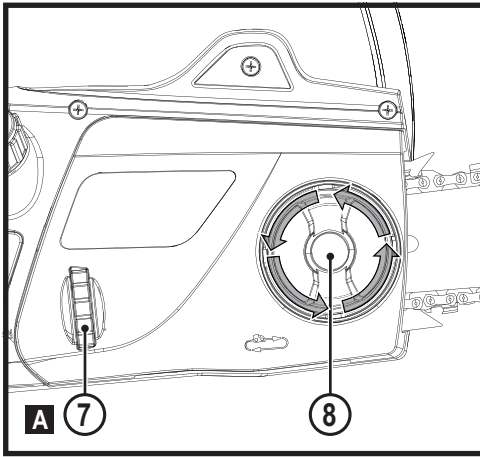


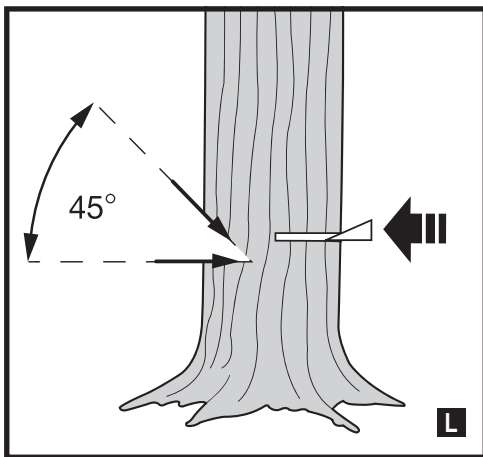
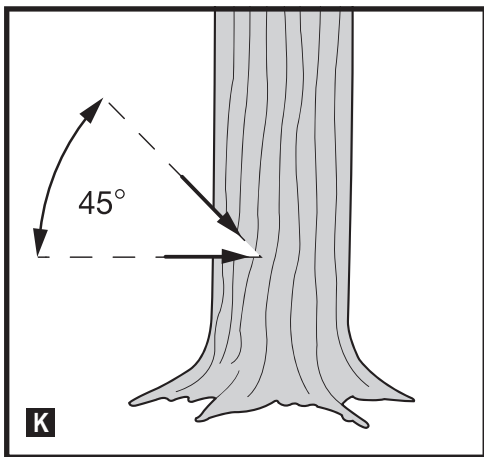
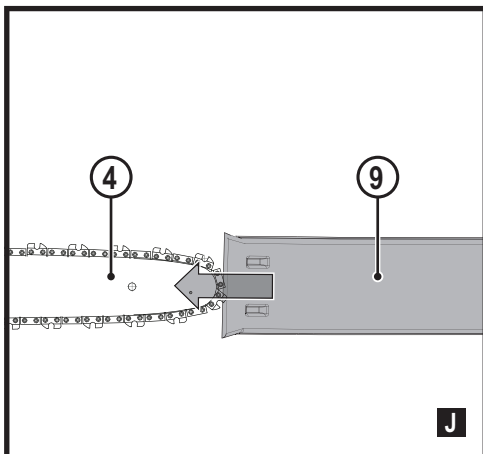
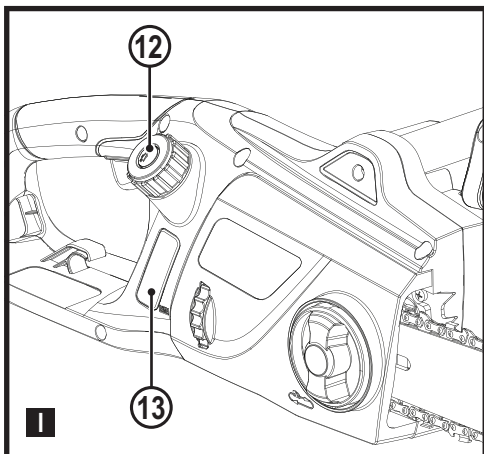
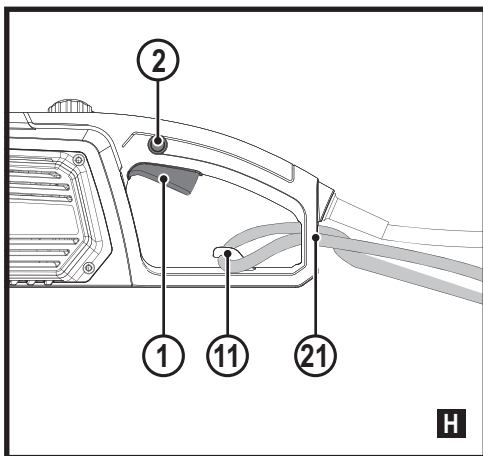
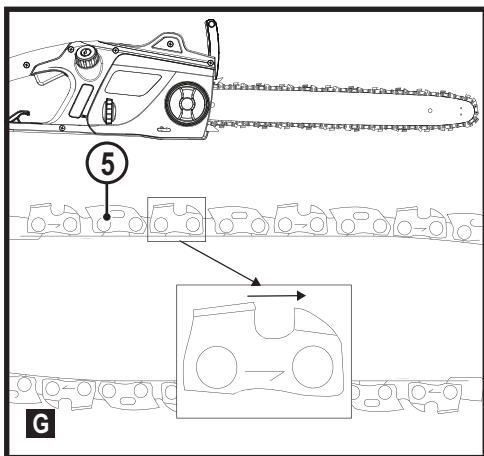
Upozornenie !
Určené pre domácich majstrov.

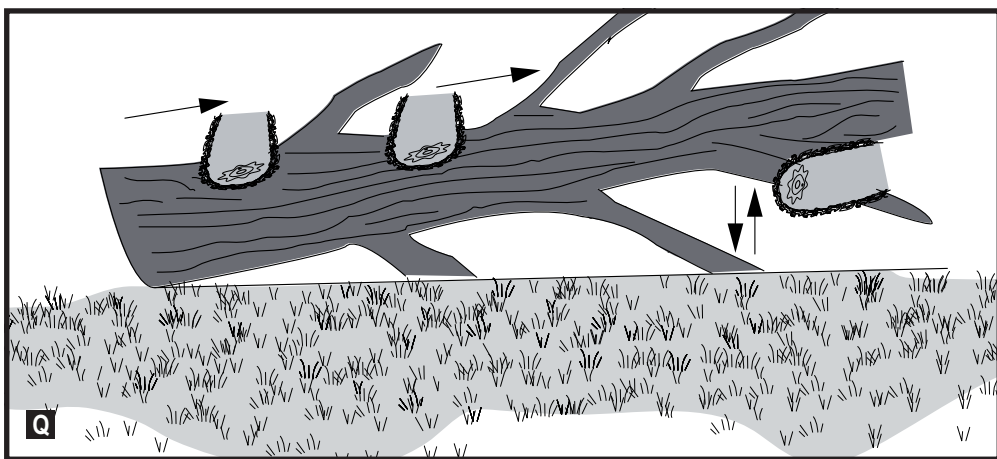
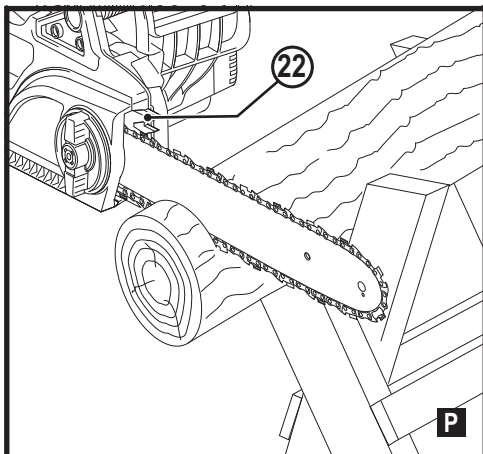
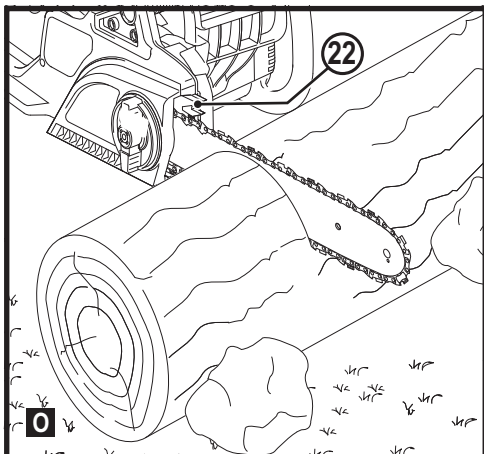
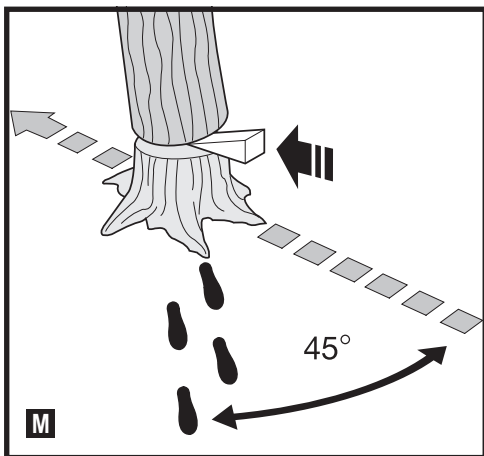
511119 - 65 SK
Preložené z pôvodného návodu

www.blackanddecker.eu

BECS1835
BECS2040
BECS2245







Určené použitie

Vaša reťazová píla BLACK+DECKER™ BECS1835, BECS2040, BECS2245 je určená na stínanie stromov a rezanie guľatiny. Toto náradie je určené iba na spotrebiteľské použitie.

Bezpečnostné pokyny

Základné bezpečnostné výstrahy pre elektrické náradie



Varovanie! Preštudujte si všetky bezpečnostné výstrahy, pokyny, obrázky a technické údaje uvedené pre toto náradie. Nedodržanie všetkých nižšie uvedených pokynov môže viesť k úrazu elektrickým prúdom, k požiaru alebo k vážnemu zraneniu.

Všetky bezpečnostné varovania a pokyny uschovajte na budúce použitie.

Termín „elektrické náradie“ vo všetkých upozorneniach odkazuje na vaše náradie napájané zo siete (je vybavené prívodným káblom) alebo náradie napájané akumulátorom (bez prívodného kábla).

1. Bezpečnosť v pracovnom priestore

- Udržujte pracovný priestor čistý a dobre osvetlený.** Preplnené alebo nedostatočne osvetlené priestory sú častou príčinou nehôd.
- Nepracujte s elektrickým náradím vo výbušnom prostredí, ako sú priestory s výskytom horľavých kvapalín, plynov alebo prašných látok.** V elektrickom náradí dochádza k iskreniu, ktoré môže spôsobiť vznietenie horľavého prachu alebo výparov.
- Pri práci s elektrickým náradím zaistíte bezpečnú vzdialenosť detí a ostatných osôb.** Rozptyľovanie môže spôsobiť stratu kontroly nad náradím.

2. Elektrická bezpečnosť

- Zástrčka napájacieho kábla elektrického náradia musí zodpovedať zásuvke. Zástrčku nikdy žiadnym spôsobom neupravujte. Nepoužívajte pri uzemnenom elektrickom náradí žiadne upravené zástrčky.** Neupravované zástrčky a zodpovedajúce zásuvky znižujú riziko úrazu elektrickým prúdom.
- Nedoťkajte sa uzemnených povrchov, ako sú napríklad potrubia, radiátory, elektrické sporáky a chladničky.** Pri uzemnení vášho tela vzrastá riziko úrazu elektrickým prúdom.
- Nevystavujte elektrické náradie dažďu alebo vlhkému prostrediu.** Ak vnikne do elektrického náradia voda, zvýši sa tým nebezpečenstvo zasiahnutia elektrickým prúdom.
- S prívodným káblom zaobchádzajte opatrne. Nikdy nepoužívajte prívodný kábel na prenášanie alebo posúvanie náradia a neťahajte zaň, ak chcete náradie odpojiť od elektrickej siete. Zabráňte kontaktu kábla**

s masťnými, horúcimi a ostrými predmetmi alebo pohyblivými časťami. Poškodený alebo zapletený prívodný kábel zvyšuje riziko vzniku úrazu elektrickým prúdom.

- Pri práci s náradím vonku používajte predlžovacie káble určené na vonkajšie použitie.** Použitie kábla na vonkajšie použitie znižuje riziko úrazu elektrickým prúdom.
 - Ak musíte s elektrickým náradím pracovať vo vlhkom prostredí, použite napájací zdroj s prúdovým chráničom (RCD).** Použitie prúdového chrániča (RCD) znižuje riziko úrazu elektrickým prúdom.
- ### 3. Osobná bezpečnosť
- Pri použití elektrického náradia zostaňte stále pozorní, sledujte, čo robíte a pracujte s rozvahou. Nepracujte s elektrickým náradím, ak ste unavení alebo ak ste pod vplyvom drog, alkoholu alebo liekov.** Aj chvíľková nepozornosť pri práci s elektrickým náradím môže mať za následok vážne zranenie osôb.
 - Používajte prvky osobnej ochrany. Vždy používajte ochranu zraku.** Ochranné prostriedky ako maska proti prachu, protišmyková bezpečnostná obuv, prilba a chrániče sluchu, používané v príslušných podmienkach, znižujú riziko zranenia osôb.
 - Zabráňte náhodnému zapnutiu náradia. Pred pripojením napájacieho zdroja alebo vložením akumulátora a pred zdvihnutím alebo prenášaním náradia skontrolujte, či je jeho vypínač vo vypnutej polohe.** Prenášanie elektrického náradia s prstom na vypínači alebo pripojenie náradia k napájaciemu zdroju v čase, keď je vypínač v zapnutej polohe, býva častou príčinou nehôd.
 - Pred zapnutím náradia sa vždy uistite, či nie sú v jeho blízkosti kľúče alebo nastavovacie prípravky.** Nastavovacie kľúče ponechané na elektrickom náradí môžu byť zachytené rotujúcimi časťami náradia a môžu spôsobiť zranenie osôb.
 - Neprekážajte sami sebe. Pri práci vždy udržujte vhodný postoj a rovnováhu.** Tak sa umožní lepšia ovládateľnosť elektrického náradia v neočakávaných situáciách.
 - Vhodne sa obliekajte. Nenoste voľný odev alebo šperky. Dbajte na to, aby sa vaše vlasy, odev a rukavice nedostali do kontaktu s pohyblivými časťami.** Voľný odev, šperky alebo dlhé vlasy môžu byť pohyblivými časťami zachytené.
 - Ak sú zariadenia vybavené adaptérom na pripojenie príslušenstva na zachytávanie prachu, zaistite jeho správne pripojenie a riadnu funkciu.** Použitie príslušenstva na zachytávanie prachu môže zmierniť nebezpečenstvo súvisiace s prachom.
 - Nedovoľte, aby istota získaná častým používaním náradia viedla k zníženiu vašej pozornosti**

a ignorovaniu zásad bezpečnej práce s náradím. Neopatrnosť pri práci môže spôsobiť vážne zranenie v zlomku sekundy.

4. Použitie elektrického náradia a jeho údržba
- a. **Nepreťažujte elektrické náradie. Používajte na vykonávanú prácu správny typ náradia.** Pri použití správneho typu elektrického náradia bude práca vykonaná lepšie a bezpečnejšie.
- b. **Ak nie je možné hlavný spínač náradia zapnúť a vypnúť, s náradím nepracujte.** Akékoľvek elektrické náradie, ktoré nie je možné ovládať vypínačom, je nebezpečné a musí sa opraviť.
- c. **Pred nastavovaním náradia, pred výmenou príslušenstva alebo ak náradie nepoužívate, odpojte zástrčku prívodného kábla od zásuvky alebo z náradia vyberte akumulátor.** Tieto preventívne bezpečnostné opatrenia znižujú riziko náhodného spustenia elektrického náradia.
- d. **Uložte elektrické náradie mimo dosahu detí a nedovoľte ostatným osobám, ktoré toto náradie nevedia ovládať, alebo ktoré nepoznajú tieto bezpečnostné pokyny, aby s týmto elektrickým náradím pracovali.**
Elektrické náradie je v rukách nezaškolených používateľov nebezpečné.
- e. **Vykonávajte údržbu elektrického náradia. Skontrolujte vychýlenie alebo zablokovanie pohyblivých častí, poškodenie jednotlivých dielov a iné okolnosti, ktoré môžu ovplyvniť chod elektrického náradia. Ak je náradie poškodené, nechajte ho pred použitím opraviť.** Mnoho nehôd býva spôsobených zanedbanou údržbou elektrického náradia.
- f. **Rezné nástroje udržiavajte ostré a čisté.** Riadne udržiavané rezné nástroje s ostrými reznými hranami sú menej náchylné na zanášanie nečistotami a lepšie sa s nimi pracuje.
- g. **Používajte elektrické náradie, príslušenstvo a držiaky nástrojov podľa týchto pokynov a berte do úvahy prevádzkové podmienky a prácu, ktorá sa bude vykonávať.** Použitie elektrického náradia na iné účely, než na ktoré je určené, môže byť nebezpečné.
- h. **Udržujte rukoväti a všetky povrchy na uchopenie čisté a suché a dbajte na to, aby neboli znečistené olejom alebo mazivami.** Klzké rukoväti a povrchy na uchopenie neumožňujú bezpečnú manipuláciu a ovládateľnosť náradia v neočakávaných situáciách.
5. Servis
 - a. **Opravy elektrického náradia zverte iba kvalifikovanému technikovi, ktorý bude používať originálne náhradné diely.** Tým zaistíte zachovanie bezpečného stavu elektrického náradia.

Všeobecné bezpečnostné výstrahy pre reťazové pily



Varovanie! Ďalšie bezpečnostné varovania pre reťazové pily

- ♦ **Ak je reťazová píla v prevádzke, udržiavajte všetky časti tela v bezpečnej vzdialenosti od reťaze pily. Pred zapnutím reťazovej pily sa uistite, že sa reťaz pily ničoho nedotýka.** Chvilka nepozornosti pri práci s reťazovou pilou môže spôsobiť zamotanie Vášho odevu alebo zachytenie Vášho tela reťazou pily.
- ♦ **Vždy držte túto reťazovú pílu tak, aby ste mali pravú ruku na zadnej rukoväti a ľavú ruku na prednej rukoväti.** Držanie tejto reťazovej pily obrátene zvyšuje riziko spôsobenia zranenia a nesmie sa tak nikdy postupovať.
- ♦ **Držte reťazovú pílu iba za izolované povrchy, pretože môže dôjsť ku kontaktu reťaze pily so skrytým elektrickým káblom.** Pri kontakte reťaze pily so „živým“ vodičom budú neizolované kovové časti náradia takisto „živé“, a tak môže dôjsť k úrazu obsluhy elektrickým prúdom.
- ♦ **Používajte ochranu zraku. Odporúčame Vám používať ďalšie ochranné vybavenie na hlavu, ruky, nohy a chodidlá.** Zodpovedajúci ochranný odev zníži riziko zranenia spôsobeného odlietavajúcimi zvyškami materiálu alebo náhodným kontaktom s reťazou pily.
- ♦ **Nepracujte s touto reťazovou pilou, ak ste v korune stromu, na streche, na rebriku alebo na inom nestabilnom povrchu.** Používanie reťazovej pily na takých miestach môže viesť k spôsobeniu vážneho zranenia.
- ♦ **Vždy udržiavajte správny postoj a používajte túto pílu iba v prípade, ak stojíte na pevnom, bezpečnom a rovnom povrchu.** Klzké a nestabilné povrchy, ako sú rebriky, môžu spôsobiť stratu rovnováhy alebo stratu kontroly nad reťazovou pilou.
- ♦ **Pri rezaní vetvy, ktorá je zaťažená, dávajte pozor na jej vymrštenie.** Ak je uvoľnené napätie v drevených vláknach, môže dôjsť k nárazu napnutej vetvy do obsluhy a/alebo k strate kontroly nad reťazovou pilou.
- ♦ **Pri rezaní krovin a mladých stromčekov buďte veľmi opatrní.** Tenké materiály môžu byť zachytené reťazou pily a môžu Vás šľahnúť alebo môžu spôsobiť stratu Vašej rovnováhy.
- ♦ **Prenášajte túto reťazovú pílu, ktorá musí byť vypnutá, uchopením za prednú rukoväť a v bezpečnej vzdialenosti od Vášho tela. Pri preprave alebo uložení tejto reťazovej pily vždy nasadte na listu pily ochranné puzdro.** Správna manipulácia s reťazovou pilou zníži pravdepodobnosť náhodného kontaktu s pohybujúcou sa reťazou pily.
- ♦ **Dodržujte pokyny pre mazanie, napínanie pílovej reťaze a výmenu vodiacej lišty a pílovej reťaze.**

Nesprávne napnutá alebo nedostatočne namazaná pilová reťaz môže prasknúť alebo môže zvyšovať riziko spôsobenia spätného rázu.

- ◆ **Režte iba drevo. Nepoužívajte túto reťazovú pílu na účely, na aké nie je určená. Napríklad: nepoužívajte túto reťazovú pílu na rezanie kovu, plastov, muriva alebo iných stavebných materiálov, mimo dreva.** Použitie tejto reťazovej píly na iné účely, než na aké je určená, by mohlo viesť k nebezpečným situáciám.
- ◆ **Nepokúšajte sa stíňať stromy, kým sa neoboznámite s rizikami a s tým, ako sa im vyhnúť.** Pri stínaní stromu by mohlo dôjsť k vážnemu zraneniu používateľa píly alebo ostatných osôb v blízkosti.
- ◆ **Pri odstraňovaní zablokovaného materiálu, skladovaní a servise reťazovej píly dodržujte všetky pokyny. Skontrolujte, či je náradie odpojené od napájacieho zdroja.** Neočakávané spustenie reťazovej píly pri odstraňovaní zablokovaného materiálu alebo pri vykonávaní údržby môže viesť k spôsobeniu vážneho zranenia.
- ◆ Používajte priliehavý a ochranný odev vrátane ochrannej prilby s priezorom/okuliarmi, chrániče sluchu, protišmykovú bezpečnostnú obuv, ochranné nohavice s náprsníkom a hrubé kožené rukavice.
- ◆ Vždy stojte tak, aby ste neboli na mieste dopadu vetiev.
- ◆ Bezpečná vzdialenosť medzi odrezávanou vetvou a okolostojacími osobami, budovami a inými objektmi musí zodpovedať minimálne 2,5-násobku dĺžky tejto vetvy. Všetky osoby, budovy alebo objekty nachádzajúce sa v tejto vzdialenosti sú ohrozené odrezanou padajúcou vetvou.
- ◆ Vopred si naplánujte cestu bezpečného úniku pred padajúcimi vetvami. Uistite sa, či sa na únikovej ceste nenachádzajú žiadne prekážky, ktoré by mohli brániť úniku alebo pohybu. Pamätajte na to, že vlhká tráva a čerstvo porezaná kôra sú klzké.
- ◆ Pre prípad nehody zaisťte, aby bol stále niekto v blízkosti (ale v bezpečnej vzdialenosti).
- ◆ Nepracujte s náradím, ak stojíte v korune stromu, na rebriku alebo na inej nestabilnej podpere.
- ◆ Pri práci vždy udržiavajte vhodný postoj a rovnováhu.
- ◆ Ak je motor v chode, držte toto náradie vždy pevne oboma rukami.
- ◆ Nikdy nedovoľte, aby sa pohybujúca pilová reťaz na konci vodiacej lišty dostala do kontaktu s akýmkoľvek predmetom.
- ◆ Rezať začínajte len vtedy, keď sa pilová reťaz pohybuje maximálnou rýchlosťou.
- ◆ Nepokúšajte sa pílu umiestňovať do predchádzajúceho rezu. Vždy vykonajte nový rez.
- ◆ Sledujte pohyb vetiev alebo iné sily, ktoré by mohli spôsobiť uzatvorenie rezu alebo priškripenie pilovej reťaze.

- ◆ Nepokúšajte sa rezať vetvu s priemerom väčším, než je dĺžka rezu náradia.
- ◆ Pri ukladaní alebo preprave náradia vždy dajte na pilovú reťaz zostavu krytu reťaze.
- ◆ Dbajte na to, aby bola pilová reťaz ostrá a riadne napnutá. Pravidelne kontrolujte napnutie.
- ◆ Pred vykonávaním akéhokoľvek nastavovania, servisu alebo údržby vypnite náradie, odpojte napájací zdroj a nechajte zastaviť pilovú reťaz.
- ◆ Používajte iba originálne náhradné diely a príslušenstvo.
- ◆ Udržujte rukoväti suché a čisté a dbajte na to, aby neboli znečistené olejom a mazivom. Rukoväti znečistené mazivom alebo olejom sú klzké a môžu spôsobiť stratu kontroly nad náradím.
- ◆ Ozubený hrebeň sa môže počas životnosti výrobu naostriť. Buďte pri manipulácii opatrní.
- ◆ Pri manipulácii s reťazovou pilou dávajte pozor, pretože jej vodiaca lišta môže byť horúca.

Príčiny spätného rázu a ochrana obsluhy pred ich pôsobením

K spätnému rázu dochádza po kontakte prednej časti alebo špičky vodiacej lišty s predmetom alebo pri zovretí reťaze píly v reze.

Kontakt špičky náradia môže v určitých prípadoch spôsobiť náhlu spätnú reakciu, ktorá vymrští vodiacu lištu smerom hore a dozadu na obsluhu.

Priškripenie reťaze píly pozdĺž hornej časti vodiacej lišty môže spôsobiť rýchly pohyb vodiacej lišty smerom dozadu na obsluhu.

Akákoľvek z týchto reakcií môže spôsobiť stratu kontroly nad touto pilou, čo môže viesť k vážnemu zraneniu osôb.

Nespoliehajte sa iba na bezpečnostné zariadenia zabudované do tejto píly. Ako používateľ tejto reťazovej píly musíte robiť niekoľko krokov, aby pri Vašej práci nedochádzalo k nehodám alebo zraneniam.

Spätný ráz je výsledkom nesprávneho použitia elektrického náradia a nesprávnych pracovných postupov alebo pracovných podmienok. Spätnému rázu sa môže zabrániť dodržiavaním opatrení, ktoré sú uvedené nižšie:

- ◆ **Používajte pevný úchop s palcami a prstami obopínajúcimi rukoväti reťazovej píly. Držte pílu oboma rukami a postavte sa tak, aby Vaše telo a ruky mohli odolávať silám spätnému rázu.** Sily spätného rázu môžu byť korigované používateľom, ak sú vykonané určité opatrenia. Nenechávajte túto pílu bez dozoru.
- ◆ **Nepreceňujte svoje sily a nerežte nad úrovňou ramien.** To pomáha zabrániť neúmyselnému kontaktu špičky náradia a umožňuje lepšiu kontrolu nad reťazovou pilou v neočakávaných situáciách.
- ◆ **Používajte iba náhradné vodiace lišty a reťaze špecifikované výrobcom.** Nesprávne náhradné vodiace

lišty a rezače môžu spôsobiť prasknutie pilovej rezače a/ alebo spätný ráz.

- ♦ **Dodržujte pokyny výrobcu týkajúce sa brúsenia a údržby rezače tejto pily.** Zníženie výšky obmedzovacieho zuba hĺbky rezu môže viesť k väčšiemu riziku spätného rázu.

Bezpečnostné odporúčania pre reťazovú pílu

- ♦ Základne odporúčame, aby používatelia, ktorí toto náradie budú používať prvýkrát, dostali od skúseného používateľa praktické pokyny týkajúce sa použitia tejto reťazovej pily a ochranného vybavenia. Počiatočná prax musí byť dokončená rezaním guľatiny na vhodnom stojane.
- ♦ Pri prenášaní reťazovej pily vám odporúčame, aby ste sa uistili, či je reťaz otočená smerom dozadu.
- ♦ Robte údržbu pily, aj keď sa nepoužíva. Nenechávajte túto reťazovú pílu uloženú dlhší čas bez toho, aby ste najskôr odobrali vodiacu lištu a reťaz, ktoré sa musia ponechať ponorené v oleji. Ukladajte všetky časti Vašej reťazovej pily na suchom a bezpečnom mieste, ktoré je mimo dosahu detí.
- ♦ Šnúru vždy umiestnite tak, aby sa pri rezaní nemohla zachytiť o vetvy a pod.
- ♦ Pred uložením tejto pily Vám odporúčame vypustiť nádržku na olej.
- ♦ Vždy udržiajte pevný postoj a vopred si naplánujte únikovú cestu pred padajúcim stromom alebo vetvou.
- ♦ Používajte vhodné klíny, aby ste mohli lepšie kontrolovať smer pádu stromu pri jeho stínaní a aby ste zabránili priškripeniu vodiacej lišty a rezače pily v reze.
- ♦ Starostlivosť o reťaz pily. Dbajte na to, aby bola reťaz stále ostrá a aby bol jej pohyb po vodiacej lište plynulý. Zaisťte, aby boli reťaz pily a vodiaca lišta čisté a dobre namazané. Udržujte rukoväti suché a čisté a dbajte na to, aby neboli znečistené olejom a mazivom.

Spätný ráz môže byť spôsobený:

- ♦ Náhodným kontaktom vetiev alebo iných predmetov so špičkou pily, keď sa pohybuje pilová reťaz.
- ♦ Kontaktom s kovom, cementom alebo s iným tvrdým materiálom v blízkosti dreva, alebo ak sú tieto materiály v rezanom dreve.
- ♦ Tupou alebo povolenou pilovou reťazou.
- ♦ Rezaním nad výškou ramien.
- ♦ Nepozornosťou pri držaní alebo vedení reťazovej pily počas rezania.
- ♦ Preceňovaním síl. Trvalo udržiajte správny postoj a rovnováhu a nepreceňujte svoje sily.
- ♦ Nepokúšajte sa pílu vkladať do predchádzajúceho rezu. Mohlo by dôjsť k spätnému rázu. Vždy začinite nový rez.
- ♦

- ♦ Dôrazne vám neodporúčame pracovať s reťazovou pilou, ak ste v korune stromu, na rebriku alebo na inom nestabilnom povrchu. Ak sa to rozhodnete urobiť, nezabudnite, že tieto polohy sú extrémne nebezpečné.
- ♦ Pri rezaní napnutej vetvy dávajte pozor na to, aby vás nezasiahla, keď sa po uvoľnení vymrští.

Vyhňte sa rezaniu:

- ♦ reziva,
- ♦ do zeme,
- ♦ do drôtených plotov, klincov atď.
- ♦ Pri rezaní malých kríkov a mladých stromčekov buďte veľmi opatrní, pretože útlý materiál sa môže zachytiť za reťaz pily a môže vás šľahnúť alebo môže spôsobiť stratu vašej rovnováhy.
- ♦ Reťazovú pílu nepoužívajte nad úrovňou ramien.
- ♦ Pre prípad nehody zaisťte, aby bol stále niekto v blízkosti (ale v bezpečnej vzdialenosti).
- ♦ Ak sa musíte z akéhokoľvek dôvodu dotýkať rezače pily, uistite sa, či je reťazová píla odpojená od elektrickej siete.
- ♦ Hlučnosť tohto výrobku môže presiahnuť 80 dB (A). Preto Vám odporúčame, aby ste prijali vhodné opatrenia týkajúce sa ochrany sluchu.

Zvyškové riziká

Ak sa toto náradie používa iným spôsobom, než je uvedené v priložených bezpečnostných výstrahách, môžu sa prejavovať dodatočné zvyškové riziká. Tieto riziká môžu vzniknúť v dôsledku nesprávneho použitia, dlhodobého použitia atď. Napriek tomu, že sa dodržiavajú príslušné bezpečnostné predpisy a používajú sa bezpečnostné zariadenia, určité zvyškové riziká sa nemôžu vylúčiť. Tieto riziká sú nasledujúce:

- ♦ Zranenia spôsobené kontaktom s akoukoľvek rotujúcou alebo pohybujúcou sa časťou.
- ♦ Zranenia spôsobené pri výmene dielov, kotúčov alebo príslušenstva.
- ♦ Zranenia spôsobené dlhodobým použitím náradia. Ak používate akékoľvek náradie dlhší čas, zaisťte, aby sa robili pravidelné prestávky.
- ♦ Poškodenie sluchu.
- ♦ Zdravotné riziká spôsobené vdychovaním prachu vytváraného pri použití náradia (príklad: práca s drevom, najmä s dubovým, bukovým a MDF).

Vibrácie

Deklarovaná úroveň emisií vibrácií a hluku uvedená v technických údajoch a vo vyhlásení o zhode sa merala v súlade so štandardnou skúšobnou metódou predpísanou normou EN 62841 a môže sa použiť na porovnanie jednotlivého náradia medzi sebou. Deklarované hodnoty emisií vibrácií a hluku sa môžu tiež použiť na predbežné stanovenie expozície.

Varovanie! Úroveň vibrácií a hluku pri aktuálnom použití elektrického náradia sa môže od deklarovanej úrovne vibrácií líšiť v závislosti od spôsobu použitia náradia. Úroveň vibrácií môže byť vzhľadom na uvedenú hodnotu vyššia.

Pri stanovení času pôsobenia vibrácií z dôvodu určenia bezpečnostných opatrení podľa požiadaviek normy 2002/44/EC na ochranu osôb pravidelne používajúcich elektrické náradie v zamestnaní, musí predbežný odhad pôsobenia vibrácií brať na zreteľ aktuálne podmienky použitia náradia s prihliadnutím na všetky časti pracovného cyklu, ako sú časy, keď je náradie vypnuté a keď je v chode naprázdno.

Štítky na náradí

Na náradí sú spoločne s dátumovým kódom zobrazené nasledujúce piktogramy:



Varovanie! Z dôvodu zníženia rizika zranenia si používateľ musí prečítať návod na použitie.



Nepoužívajte túto pílu vo vlhkých podmienkach a nevystavujte ju dažďu.



Vždy používajte ochranu hlavy, sluchu a zraku.



Vždy používajte rukavice.



Vždy používajte protišmykovú bezpečnostnú obuv.



Vždy držte reťazovú pílu oboma rukami.



Reťazovú pílu nepoužívajte jednoručne.



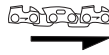
Venujte pozornosť spätnému rázu reťazovej píly a vyvarujte sa kontaktu so špičkou vodiacej lišty pílovej reťaze.



Dajte pozor na padajúce predmety. Udržujte ostatné osoby v bezpečnej vzdialenosti.



Varovanie! Nedotýkajte sa reťaze v bode, kde odlietajú triesky.



Smer otáčania pílovej reťaze.



Ak dôjde k poškodeniu alebo prestrihnutiu prívodného kábla, ihneď ho odpojte od sieťovej zásuvky.



Smernica 2000/14/EC týkajúca sa zaručeného akustického výkonu.



Smernica 2000/14/EC týkajúca sa zaručeného akustického výkonu.



Smernica 2000/14/EC týkajúca sa zaručeného akustického výkonu.

Elektrická bezpečnosť



Toto náradie je vybavené dvojitou izoláciou. Preto nie je nutné použitie uzemňovacieho vodiča. Vždy skontrolujte, či napájací zdroj zodpovedá napätiu na výkonovom štítku.

- ♦ Ak je poškodený prívodný kábel, musí ho vymeniť výrobca alebo autorizovaný servis BLACK+DECKER, aby sa zabránilo možným rizikám.

Použitie predlžovacieho kábla

- ♦ Vždy používajte schválený typ predlžovacieho kábla, ktorý je vhodný pre príkon tohto náradia (pozrite technické údaje). Predlžovací kábel musí byť vhodný na vonkajšie použitie a musí byť tiež tak označený. Môže sa použiť predlžovací kábel H07RN-F 2 × 1,5 mm² s dĺžkou až 30 m a s prierezom vodiča bez toho, aby dochádzalo k výkonovým stratám pri prevádzke náradia. Pred použitím predlžovací kábel riadne skontrolujte, či nie je poškodený alebo opotrebovaný. Ak je tento kábel poškodený, vymeňte ho. V prípade použitia kábla na cievke odviňte vždy celú dĺžku kábla.

Poklesy napätia

- ♦ Za určitých podmienok napájania môže tento výrobok pri rozbehu spôsobovať poklesy napätia.
- ♦ Môže byť ovplyvnené iné zariadenie. Napríklad sa môže dočasne znížiť jas elektrického osvetlenia.
- ♦ V prípade potreby kontaktujte dodávateľa elektrickej energie, aby sa zistilo, či je impedancia napájacieho zdroja nižšia než 0,159 ohmu. Za týchto podmienok sú rušivé vplyvy nepravdepodobné.

Ochrana pred úrazom elektrickým prúdom

- ♦ Zabráňte kontaktu tela s uzemnenými povrchmi (napríklad s kovovým zábradlím, stĺpmi pouličného osvetlenia atď.). Elektrická bezpečnosť môže byť ešte viac zlepšená

použitím prúdového chrániča (RCD) s vysokou citlivosťou (30 mA/30 mS).



Varovanie! Použitie RCD alebo iného ističa nezabavuje obsluhu reťazovej pily povinnosti dodržiavať bezpečnostné pokyny a zásady bezpečnosti práce uvedené v tomto návode na obsluhu.

Vlastnosti

1. Spúšťačí spínač
2. Odistovacie tlačidlo (nezobrazené)
3. Ochranný kryt prednej ruky
4. Vodiaca lišta
5. Reťaz pily
6. Zostava krytu pilovej reťaze
7. Nastavovacie koliesko napnutia pilovej reťaze
8. Upínacia skrutka lišty
9. Kryt vodiacej lišty
10. Napájací kábel
11. Príchytka prírodného kábla
12. Viečko nádržky na olej
13. Indikátor množstva oleja
14. Ozubený hrebeň

Zostavenie



Varovanie! Pri práci na reťazovej pile používajte vždy ochranné rukavice.



Varovanie! Pred zostavovaním alebo údržbou elektrické náradie vypnite a odpojte od siete.



Varovanie! Pred zostavovaním odstráňte sťahovaciu pásku, ktorá pripevňuje pilovú reťaz k vodiacej lište.

Mazanie pilovej reťaze

Toto musíte vykonávať pri každom prvom použití novej pilovej reťaze (5). Vezmite novú pilovú reťaz (5) a minimálne hodinu pred použitím ju namočte do oleja na pilovú reťaz. Použite oleja na pilovú reťaz BLACK+DECKER.

Počas životnosti reťazovej pily odporúčame iba používanie oleja BLACK+DECKER, pretože miešanie rôznych olejov môže viesť k degradácii oleja, čo môže značne skrátiť životnosť reťaze a spôsobiť ďalšie nebezpečenstvo.

Nikdy nepoužívajte použitý olej, olej s vysokou viskozitou ani olej s veľmi nízkou viskozitou pre šijacie stroje.

Môžu spôsobiť poškodenie pily.

Montáž vodiacej lišty a pilovej reťaze. (Obr. A–G)

- ◆ Umiestnite reťazovú pilu na stabilný podklad.
- ◆ Otáčajte zaistovacou skrutkou nastavenia vodiacej lišty (8) proti smeru pohybu hodinových ručičiek, ako je zobrazené na obr. A, aby bolo umožnené odobratie krytu reťaze (6).
- ◆ Použite ochranné rukavice, uchopte reťaz pily (5), nasadte ju na vodiacu lištu (4) a uistite sa, či sú zuby reťaze nastavené správnym smerom (obr. G).
- ◆ Uistite sa, či je pilová reťaz riadne usadená v drážke po celom obvode vodiacej lišty.
- ◆ Nasadte reťaz pily na ozubené koleso (16) tak, aby bola zarovnaná s drážkou na vodiacej lište so skrutkou (17) v základni náradia a kolík napínania reťaze (18), ako je zobrazené na obr. B.

Poznámka: Otáčaním napínacieho kolieska pilovej reťaze (7) budete možno musieť upraviť polohu napínacieho kolíka pilovej reťaze (18), aby správne zapadol do drážky vo vodiacej lište.

- ◆ Keď je na mieste, rukou otáčajte napínacím kolieskom pilovej reťaze (7), aby sa zostava predbežne napla a držala.
- ◆ Nadalej držte vodiacu lištu a nasadte späť kryt ozubeného kolesa (6). Skontrolujte, či je výčnelok (19) na kryte zároveň s drážkou (20) v hlavnej skrini podľa obr. C. Otáčajte zaistovacou skrutkou nastavenia vodiacej lišty (8) v smere pohybu hodinových ručičiek, kým sa neutiahne a potom skrutku (8) povoľte o jednu otáčku tak, aby bolo možné správne napnúť pilovú reťaz.
- ◆ Postupujte podľa pokynov pre „Napnutie pilovej reťaze“ v ďalšej časti.

Napnutie pilovej reťaze

Varovanie! Ostrá pilová reťaz. Pri manipulácii s pilovou reťazou vždy používajte rukavice. Reťaz pily je ostrá a môže vás porezať, aj keď pila nie je v chode.

Varovanie! Pohybujúca sa ostrá pilová reťaz. Pred vykonávaním nasledujúcich úkonov sa uistite, či je náradie odpojené, aby ste zabránili náhodnému spusteniu náradia. Nedodržanie tohto pokynu by mohlo viesť k spôsobeniu vážneho zranenia.

- ◆ Položte pilu na pevný povrch a skontrolujte napnutie reťaze (5). Napnutie reťaze je správne, ak reťaz po miernom vytiahnutí palcom a ukazovákom o 3 mm z vodiacej lišty (4) zapadne späť do tejto lišty, ako je zobrazené na obr. D.
- ◆ S cieľom úpravy napnutia pilovej reťaze povoľte zaistovaciu skrutku nastavenia lišty (8) a otáčajte napínacím kolieskom pilovej reťaze (7) smerom k hornej časti pily na zvýšenie napnutia podľa obr. E. Skontrolujte napnutie pilovej reťaze (5) na vodiacej lište (4) a potom utiahnite zaistovaciu skrutku nastavenia vodiacej lišty.

- ◆ Medzi vodiacou lištou a reťazou nesmie byť na jej spodnej časti žiadny priehyb, ako je zobrazené na obr. F.
- ◆ Hneď ako bude napnutie pílovej reťaze správne, utiahnite zaistovaciu skrutku nastavenia vodiacej lišty.
- ◆ Nevykonávajte nadmerné napnutie reťaze, pretože by to viedlo k jej nadmernému opotrebovaniu a skráteniu prevádzkovej životnosti reťaze aj lišty.
- ◆ Ak je reťaz nová, počas prvých 2 hodín použitia často kontrolujte jej napnutie (po odpojení náradia), pretože sa nová reťaz mierne rozťahuje.

Výmena pílovej reťaze

Varovanie! Ostrá pílová reťaz. Pri manipulácii s pílovou reťazou vždy používajte rukavice. Reťaz píly je ostrá a môže vás porezať, aj keď píla nie je v chode.

Varovanie! Pohybujúca sa ostrá pílová reťaz. Pred vykonávaním nasledujúcich úkonov sa uistite, či je náradie odpojené, aby ste zabránili náhodnému spusteniu náradia. Nedodržanie tohto pokynu by mohlo viesť k spôsobeniu vážneho zranenia.

- ◆ Otáčajte zaistovaciu skrutkou nastavenia vodiacej lišty (8) proti smeru pohybu hodinových ručičiek, aby došlo k zníženiu napnutia pílovej reťaze.
- ◆ Odoberte zostavu krytu reťaze (6) podľa postupu, ktorý je uvedený v časti „Inštalácia vodiacej lišty a reťaze píly“.
- ◆ Vyberte opotrebovanú reťaz píly (5) z drážky vodiacej lišty (4).
- ◆ Umiestnite novú pílovú reťaz do drážky vodiacej lišty a uistite sa, či sú zuby novej pílovej reťaze otočené správnym smerom zarovnaním šípky na reťazi so symbolom na kryte reťaze (6), ako je zobrazené na obr. G.
- ◆ Pri inštalácii vodiacej lišty a pílovej reťaze a nastavovaní napnutia pílovej reťaze postupujte podľa predchádzajúcich pokynov.

Automatický systém mazania

Táto reťazová píla je vybavená automatickým systémom mazania, ktorý zaručuje neustále mazanie reťaze píly aj vodiacej lišty.

Indikátor množstva oleja (13) zobrazuje množstvo oleja v reťazovej píle. Ak je v píle menej než štvrtina požadovaného množstva oleja, odpojte reťazovú pílu a doplňte správny typ oleja.

Poznámka: Pre správne mazanie pílovej reťaze a vodiacej lišty používajte vysokokvalitný olej určený pre tieto diely. Ako dočasnú náhradu je možné použiť motorový olej SAE30. Pri prerezávaní stromov sa na mazanie pílovej reťaze a vodiacej lišty odporúča použitie rastlinného oleja.

Minerálne oleje sa neodporúčajú, pretože by mohli ohroziť stromov.

Nikdy nepoužívajte znečistený alebo veľmi hustý olej. Môžu spôsobiť poškodenie píly.

Plnenie nádržky olejom

- ◆ Odoberte viečko nádržky (12) a naplňte nádržku odporúčaným typom oleja na pílovú reťaz a vodiacu lištu tak, aby jeho hladina po doplnení dosahovala po horný rysku indikátora množstva oleja (13).
- ◆ Vráťte späť viečko nádrže na olej.
- ◆ Pravidelne reťazovú pílu vypínajte a kontrolujte indikátor množstva oleja, aby ste sa uistili, či sa reťaz aj vodiaca lišta správne mažia.

Upevnenie predlžovacieho kábla

Prichytka predlžovacieho kábla (11) je vstavaná v spínacej rukoväti.

Zabraňuje rozpojeniu predlžovacieho kábla.

- ◆ Vytvorte slučku na predlžovacom kábli a vložte ju do drážky (21) na konci priestoru rukoväti podľa obr. H. Slučku kábla zaveste cez prichytku kábla (11). Jemne zaťahajte za kábel, aby ste sa uistili, či je pevne uchytý v rukoväti. Pripojte zásuvku predlžovacieho kábla k zástrčke napájacieho kábla (12) reťazovej píly.

Preprava píly

- ◆ Pri preprave píly vždy zakryte vodiacu lištu (4) ochranným krytom (9) (obr. J).
- ◆ Keď sa jednotka nepoužíva, ochranný kryt prednej ruky (3) musí byť zatlačený dopredu, čím sa jednotka izoluje. Používateľ by sa nemal nikam pohybovať, keď je toto aktivované.

Obsluha reťazovej píly

Varovanie! Prečítajte a naštudujte si všetky pokyny. Nedodržanie uvedených varovaní a pokynov môže viesť k úrazu elektrickým prúdom, požiaru a vážnemu zraneniu.

Zapnutie a vypnutie

- ◆ Ak chcete náradie zapnúť, stlačte odisťovacie tlačidlo (2), stlačte spúšťací spínač (1), ako je zobrazené na obr. H. (Hneď ako bude náradie v chode, môžete odisťovacie tlačidlo uvoľniť.)
- ◆ Ak chcete náradie vypnúť, uvoľnite spúšťací spínač.

Poznámka: Ak ochranný kryt prednej ruky (3) nie je v „natiahnutej“ polohe, náradie nebude možné zapnúť.

Natiahnutie ochranného krytu prednej ruky

- ◆ Skontrolujte, či je náradie odpojené od sieťového napájania.
- ◆ Ochranný kryt prednej ruky (3) zatiahnite dozadu do „natiahnutej“ polohy.
- ◆ Teraz je náradie pripravené na použitie.

Ako funguje ochranný kryt prednej ruky

Pri spätnom ráze sa vaša ľavá ruka dostane do kontaktu s ochranným krytom prednej ruky (3), zatlačí ho dopredu smerom k obrobku a v zlomku sekundy zastaví náradie.

Stínanie (obr. K, L a M)

Neskúsené osoby sa nesmú pokúšať o stínanie stromov. Obsluha môže utrpieť zranenie alebo spôsobiť škodu na majetku v dôsledku straty kontroly smeru pádu, strom sa môže rozštiepiť alebo môžu počas rezania padať poškodené alebo suché vetvy:

Bezpečná vzdialenosť medzi stínaným stromom a okolostojacími osobami, budovami a inými objektmi musí zodpovedať minimálne 2,5-násobku výšky stromu. Všetky osoby, budovy alebo objekty nachádzajúce sa v tejto vzdialenosti sú ohrozené stínaným stromom.

Pred stínaním stromu:

- ◆ Skontrolujte, či neexistujú miestne zákony alebo predpisy, ktoré by zakazovali alebo obmedzovali stínanie stromov.
- ◆ Berte do úvahy všetky podmienky, ktoré môžu ovplyvniť smer pádu, vrátane nasledujúcich:
 - ◆ Určený smer pádu.
 - ◆ Prírodný sklon stromu:
 - ◆ Akýkoľvek neobvyklý tvar ťažkých vetiev alebo práchnivejúce vetvy.
 - ◆ Okolité stromy a prekážky vrátane nadzemných vedení a podzemných kanálov.
 - ◆ Rýchlosť a smer vetra.

Naplánujte si cestu bezpečného úniku pred padajúcim stromom a vetvami.

Uistite sa, či sa na únikovej ceste nenachádzajú žiadne prekážky, ktoré by mohli brániť úniku alebo pohybu. Pamätajte na to, že vlhká tráva a čerstvo porezaná kôra sú klzké.

- ◆ Nepokúšajte sa stínať stromy, ktorých priemer je väčší než dĺžka rezu reťazovej pily:
- ◆ Vyrežte klin, aby ste určili smer pádu.
- ◆ Vykonajte vodorovný rez do hĺbky 1/5 až 1/3 priemeru stromu kolmo k línii pádu pri päte stromu (obr. K).
- ◆ Vykonajte druhý rez zhora, aby sa preťal s prvým rezom a vytvoríte klin s uhlom cca 45°.
- ◆ Vykonajte jeden vodorovný stínací rez z druhej strany 25 mm až 50 mm nad stredom klina. (obr. L) Neprerežte až do klina, pretože by mohlo dôjsť k strate kontroly nad smerom pádu.
- ◆ Roztvorte rez pomocou klína alebo klinov a zotnite strom (obr. M).

Prerezávanie stromov

Skontrolujte, či neexistujú miestne zákony alebo predpisy, ktoré by zakazovali alebo obmedzovali prerezávanie stromov.

Prerezávať musí iba skúsená osoba, pretože hrozí zvýšené nebezpečenstvo priškripenia pilovej reťaze a spätného rázu.

Pred prerezávaním zvažujte podmienky, ktoré ovplyvňujú smer pádu obsahujúce:

- ◆ Dĺžku a hmotnosť odrezávanej vetvy.
- ◆ Akýkoľvek neobvyklý tvar ťažkých vetiev alebo práchnivejúce vetvy.
- ◆ Okolité stromy a prekážky vrátane nadzemných vedení.
- ◆ Rýchlosť a smer vetra:
- ◆ Vetvu spojenú s ostatnými vetvami.

Obsluha musí brať do úvahy prístup k vetve a smer pádu. Vetva sa zhupne ku kmeňu stromu. Navyše hrozí nebezpečenstvo okolostojacim osobám, objektom a majetku pod vetvou.

- ◆ Aby ste zabránili rozštiepeniu, urobte prvý rez v smere hore maximálne do hĺbky jednej tretiny priemeru vetvy.
- ◆ Druhý rez urobte smerom dole tak, aby sa stretol s prvým rezom.

Rezanie guľatiny (obr. N, O a P)

Vykonávanie týchto rezov závisí od toho, ako je kmeň podporetý.

Ak je to možné, vždy používajte stojan.

Rez vždy začínajte s bežiacou reťazovou pilou a ozubeným hrebeňom (22) priloženým k drevu (obr. N).

Aby ste rez dokončili, otáčajte pilou opretou ozubeným hrebeňom o drevo.

Keď je podporetý po celej dĺžke:

- ◆ Vykonajte rez smerom dole, ale vyhnite sa rezaniu do zeme, pretože by ste si rýchlo otupili reťaz pily.

Ak sú podporeté oba konce:

- ◆ Najprv urobte rez dole do tretiny priemeru, aby ste zabránili rozštiepeniu a následne urobte rez smerom hore tak, aby sa stretol s prvým rezom.

Ak je podporetý jeden koniec:

- ◆ Najprv urobte rez hore do tretiny priemeru, aby ste zabránili rozštiepeniu a následne urobte rez smerom dole, aby ste zabránili rozštiepeniu.

Pri práci na svahu:

- ◆ Vždy stojte nad kmeňom.

Keď sa pokúšate rezať poľená na zemi (obr. O):

- ◆ Zastíte kmeň pomocou klinov. Obsluha ani okolostojace osoby nesmú poľeno pridržovať tým, že by na ňom stáli alebo sedeli. Uistite sa, že sa reťaz pily nedotkne zeme.

Pri použití stojana (obr. P):

Zásadne to odporúčame, kedykoľvek je to možné.

- ◆ Umiestnite poľeno do stabilnej polohy. Vždy režeť z vonkajšej strany ramien tohto stojana. Používajte na upnutie obrobku svorky alebo popruhy.

Odvetvovanie (obr. Q)

Odstraňovanie vetiev zo sfátého stromu. Pri odstraňovaní vetiev neorezávajte väčšie vetvy, ktoré udržiavajú kmeň nad zemou.

Malé vetvy odstraňujte jedným rezom. Zaťažené vetvy sa musia rezať zo spodnej časti vetvy smerom k jej hornej časti, aby sa zabránilo zablokovaniu reťaze píly. Režte vetvy z druhej strany kmeňa, aby sa kmeň nachádzal medzi Vami a pilou. Nikdy nerobte rezy s pilou medzi nohami a nestojte rozkročmo nad vetvou, ktorú chcete rezať.

Odstraňovanie problémov

Problém	Možná príčina	Možné riešenie
Náradie nie je možné spustiť	Odišťovacie tlačidlo nie je stlačené.	Stlačte odišťovacie tlačidlo.
	Ochranný kryt prednej ruky v zabrzdenej polohe	Resetujte ochranný kryt prednej ruky
	Spálená poisťka	Vymeňte poisťku
	Zasiahol RCD	Skontrolujte RCD
Pilová reťaz sa nezastaví do 2 sekúnd po vypnutí náradia	Napnutie pilovej reťaze je príliš malé	Skontrolujte napnutie pilovej reťaze
	Lišta / pilová reťaz sú horúce / vychádza z nich dym	Prázdna nádrž na olej
Upchané otvory pre olej na vodiacej lište pilovej reťaze		Vyčistite otvory pre olej a vyčistite drážku pozdĺž hrany vodiacej lišty pilovej reťaze.
Napnutie pilovej reťaze je príliš veľké		Skontrolujte napnutie pilovej reťaze
Ozubené koleso na špičke vodiacej lišty potrebuje namažať		Namažte ozubené koleso na špičke vodiacej lišty
Reťazová píla nereže dobre	Obrátená pilová reťaz	Skontrolujte/upravte smer pilovej reťaze
	Pilová reťaz je tupá	Nabrušte alebo vymeňte pilovú reťaz
Reťazová píla nepoužíva olej	Nečistota v nádrži	Vyprázdnite nádrž na olej a naplňte ju novým olejom
	Otvor na olej vo veku je upchatý	Odstáňte nečistotu z otvoru
	Nečistota vo vodiacej lište reťaze	Odstáňte nečistotu a vyčistite vodiacu lištu reťaze
	Nečistota vo výstupe oleja	Odstáňte nečistoty

Údržba

Pravidelná údržba zaručuje dlhú prevádzkovú životnosť náradia.

Odporúčame pravidelne vykonávať nasledujúce kontroly.

Varovanie! Pred vykonávaním akejkoľvek údržby elektrického náradia:

- ◆ Náradie vypnite a odpojte od elektrickej siete.

Množstvo oleja

Množstvo oleja v nádrži nesmie klesnúť pod štvrtinu.

Reťaz píly a vodiaca lišta (obr. F)

- ◆ Každých niekoľko hodín používania a pred skladovaním demontujte vodiacu lištu (4) a reťaz píly (5) a starostlivo ich vyčistite.
- ◆ Uistite sa, že je kryt čistý a bez nečistôt.

Varovanie! Nedoťahujte nadmerne.

- ◆ Kladku v špičke namažte olejom cez mazací otvor. Tým sa zaistí rovnomerné opotrebenie vodiacej lišty.

Brušenie reťaze píly

Ak chcete dosiahnuť maximálny možný výkon náradia, je dôležité, aby sa zuby reťaze udržiavali ostré.

Výmena opotrebovaných reťazí

Náhradné reťaze sú dostupné u autorizovaných predajcov alebo v servisoch BLACK+DECKER. Vždy používajte originálne náhradné diely.

Náhradnú pilovú reťaz:

BECS1835 35 cm reťaz A6235CS

BECS2040 40 cm reťaz A6240CS

BECS2245 45 cm reťaz A6245CS

Nabrušenie reťaze píly

Zuby reťaze sa otupia okamžite, hneď ako pri rezaní dôjde k ich kontaktu so zemou alebo s klincami.

Napnutie reťaze píly

Vykonávajte pravidelnú kontrolu napnutia reťaze píly.

Čo robiť v prípade, keď vaša píla potrebuje opravu.

Vaša reťazová píla je vyrobená v súlade s požiadavkami príslušných bezpečnostných predpisov. Opravy musia vykonávať iba kvalifikovaní technici, ktorí budú používať originálne náhradné diely. Inak môže dôjsť k veľkému ohrozeniu používateľa. Odporúčame vám uloženie tohto návodu na bezpečnom mieste.

Výmena sieťovej zástrčky (iba pre Veľkú Britániu a Írsko)

Ak budete inštalovať novú zástrčku prívodného kábla:

- ◆ Bezpečne zlikvidujte starú zástrčku.

- ♦ Pripojte hnedý vodič k svorkе pod napätím na novej zástrčke.
- ♦ Modrý vodič pripojte k nulovej svorkе.

Varovanie! Na uzemňovaciu svorku nebude pripojený žiadny vodič.

Dodržiujte montážne pokyny dodávané s kvalitnými zástrčkami.

Odporúčaná poistka: 10 A.

Ochrana životného prostredia



Triedzte odpad. Výrobky a akumulátory označené týmto symbolom sa nesmú vyhadzovať do bežného domáceho odpadu.

Výrobky a akumulátory obsahujú materiály, ktoré je možné obnoviť alebo recyklovať, čo znižuje dopyt po surovinách. Recyklujte, prosím, elektrické výrobky a akumulátory podľa miestnych predpisov. Ďalšie informácie nájdete na internetovej adrese www.2helpU.com

Technické údaje

		BECS1835 Typ 1	BECS2040 Typ 1	BECS2245 Typ 1
Napájacie napätie	V	230 V	230 V	230 V
Dĺžka lišty	cm	35	40	46
Maximálna dĺžka lišty	mm	419	459	511
Rýchlosť pílovej reťaze (naprázdno)	m/s	14,5	14,5	14,5
Max. rezaný priemer	mm	319	368	407
Objem nádrže na olej	ml	170	170	170
Hmotnosť (bez pílovej reťaze, vodiacej lišty, oleja)	kg	4,1	4,1	4,3

BECS1835 Hodnota hluku nameraná podľa normy EN62841:

L_{pA} (akustický tlak) 99 dB(A), odchýlka (K) 3 dB(A)
 L_{WA} (akustický výkon) 109 dB(A), odchýlka (K) 1,6 dB(A)

BECS1835 – Celková úroveň vibrácií (priestorový vektorový súčet) podľa normy EN62841:

Hodnota vibrácií (a_{hv}) = 3,8 m/s², odchýlka (K) = 1,5 m/s²

BECS2040 Hodnota hluku nameraná podľa normy EN62841:

L_{pA} (akustický tlak) 100 dB(A), odchýlka (K) 3 dB(A)
 L_{WA} (akustický výkon) 110 dB(A), odchýlka (K) 1,8 dB(A)

BECS2040 – Celková úroveň vibrácií (priestorový vektorový súčet) podľa normy EN62841:

Hodnota vibrácií (a_{hv}) = 5,2 m/s², odchýlka (K) = 1,5 m/s²

BECS2245 Hodnota hluku nameraná podľa normy EN62841:

L_{pA} (akustický tlak) 98 dB(A), odchýlka (K) 3 dB(A)
 L_{WA} (akustický výkon) 108 dB(A), odchýlka (K) 1,6 dB(A)

BECS2245 – Celková úroveň vibrácií (priestorový vektorový súčet) podľa normy EN62841:

Hodnota vibrácií (a_{hv}) = 4,1 m/s², odchýlka (K) = 1,5 m/s²

Predpisy pre dodávky strojových zariadení (bezpečnosť)

z roku 2008



Reťazová píla BECS1835, BECS2040, BECS2245

Spoločnosť Black & Decker vyhlasuje, že výrobky popísané v technických údajoch spĺňajú požiadavky nasledujúcich noriem:

Predpisy pre dodávky strojových zariadení (bezpečnosť) z roku 2008, S.I.

2008/1597 (v znení neskorších predpisov),

EN 62841-1:2015+A11:2022, EN 62841-4-1:2020.

Predpis z roku 2001, S.I. 2001/1701 (v platnom znení), ktorý sa týka emisií hluku pre zariadenia používané vo vonkajšom prostredí.

Odsek 8.

BECS2040: L_{WA} (meraný akustický výkon) 110 dB (A), odchýlka (K) = 1,8 dB(A),

L_{WA} (zaručená hodnota akustického výkonu) 112 dB(A).

BECS1835: Zmeraná hladina akustického výkonu L_{WA} : 109 dB(A). K = 1,6 dB(A).

Zaručený akustický výkon L_{WA} : 111 dB(A).

BECS2245 : Zmeraná hladina akustického výkonu L_{WA} : 108 dB(A). K = 1,6 dB(A).

Zaručený akustický výkon L_{WA} : 110 dB(A)

Tieto výrobky spĺňajú nasledujúce predpisy Spojeného kráľovstva:

Predpisy pre elektromagnetickú kompatibilitu, 2016, S.I. 2016/1091 (v platnom znení).

Predpisy o obmedzení použitia niektorých nebezpečných látok v elektrických a elektronických zariadeniach 2012, S.I. 2012/3032 (v platnom znení).

Ak chcete získať ďalšie informácie, kontaktujte, prosím, spoločnosť Black & Decker na tejto adrese alebo na adresách, ktoré sú uvedené na konci tohto návodu.

Nižšie podpísaná osoba je zodpovedná za zostavenie technických údajov a vydáva toto vyhlásenie v zastúpení spoločnosti Black & Decker

Paul Featherstone
 Riaditeľ – Oddelenie záhradného náradia
 Black & Decker UK, 270 Bath Road, Slough
 Berkshire, SL1 4DX
 United Kingdom

17. 2. 2023

Vyhľadanie o zhode EC

SMERNICA PRE STROJOVÉ ZARIADENIA



Reťazová píla BECS1835, BECS2040, BECS2245

Spoločnosť Black & Decker vyhlasuje, že výrobky popísané v technických údajoch spĺňajú požiadavky nasledujúcich noriem: 2006/42/EC, EN 62841-1:2015+A11:2022, EN 62841-4-1:2020

2000/14/EC, Príloha V

BECS2040: L_{WA} (meraný akustický výkon) 110 dB (A),
odchýlka (K) = 1,8 dB(A),

L_{WA} (zaručená hodnota akustického výkonu) 112 dB(A)

BECS1835: Zmeraná hladina akustického výkonu L_{WA} :
109 dB(A). K = 1,6 dB(A).

Zaručený akustický výkon L_{WA} : 111 dB(A).

BECS2245 : Zmeraná hladina akustického výkonu L_{WA} :
108 dB(A). K = 1,6 dB(A).

Zaručený akustický výkon L_{WA} : 110 dB(A)

Tieto výrobky spĺňajú taktiež požiadavky smerníc 2014/30/EÚ a 2011/65/EÚ.

Ak chcete získať ďalšie informácie, kontaktujte, prosím, spoločnosť Black & Decker na tejto adrese alebo na adresách, ktoré sú uvedené na konci tohto návodu.

Nižšie podpísaná osoba je zodpovedná za zostavenie technických údajov a vydáva toto vyhlásenie v zastúpení spoločnosti Black & Decker.

Patrick Diepenbach

Patrick Diepenbach

Riaditeľ, Benelux

Black & Decker,

Egide Walschaertsstraat 14-18

2800 Mechelen, Belgicko

17. 2. 2023

Záruka

Spoločnosť Black & Decker je presvedčená o kvalite svojich výrobkov a ponúka spotrebiteľom záruku 24 mesiacov od dátumu kúpy. Táto záruka sa ponúka v prospech zákazníka a nijako neovplyvní jeho zákonné záručné práva.

Táto záruka je platná vo všetkých členských štátoch EÚ a európskej zóny voľného obchodu EFTA a Spojeného kráľovstva.

Ak požadujete reklamáciu v rámci záruky, táto reklamácia musí spĺňať obchodné podmienky spoločnosti Black & Decker a predajcovi alebo autorizovanému servisu budete musieť predložiť doklad o kúpe. Obchodné podmienky týkajúce sa záruky spoločnosti Black & Decker v trvaní 2 rokov a adresu najbližšieho autorizovaného servisu nájdete na internetovej adrese www.2helpU.com, alebo kontaktujte najbližšieho autorizovaného predajcu Black & Decker na adrese uvedenej v tomto návode.

Navštívte, prosím, naše internetové stránky www.blackanddecker.co.uk, kde môžete zaregistrovať svoj nový výrobok BLACK+DECKER a kde môžete získať informácie o našich nových výrobkoch a špeciálnych ponukách.

StanleyBlack&Decker

VYHLÁSENIE O ZHODE ES

Podpísaná osoba, reprezentujúca nasledujúceho výrobcu:

Výrobca:

Black and Decker, 2800 Mechelen, Belgium

vyhlasuje, že výrobok (výrobky):

Identifikácia výrobku:

Výrobok: Reťazová píla
Značka: BLACK+DECKER
Model: BDCS20
Typ: 01

Spĺňa požiadavky smerníc 2014/30/EÚ, 2006/42/EC, 2011/65/EÚ, 2000/14/EÚ, reťazová píla, príloha V,

Zmeraná hladina akustického výkonu L_{WA} : 105 dB(A), $K = 1,23$ dB(A)

Zaručená hodnota akustického výkonu, LWA: 107 dB(A)

Harmonizované normy:

2006/42/EC: EN 60745-1:2009+A11:2010
EN 60745-2-13:2009+A1:2010

2014/30/EÚ: EN 55014-1:2017
EN 55014-2:2015
EN 61000-3-2:2014
EN 61000-3-11:2000

2011/65/EÚ: EN IEC 63000:2018

Nižšie podpísaná osoba je zodpovedná za zostavenie technických údajov a vydáva toto vyhlásenie v zastúpení spoločnosti Black & Decker.

Podpis



Patrick Diepenbach
Riaditeľ, Benelux
Black and Decker
Egide Walschaertsstratt 14-18
2800 Mechelen, Belgicko

29. 6. 2017

StanleyBlack&Decker

VYHLÁSENIE O ZHODE UK

Podpísaná osoba, reprezentujúca nasledujúceho výrobcu:

Výrobca:

Black and Decker, Slough, England SL1 4DX

vyhlasuje, že výrobok (výrobky):

Identifikácia výrobku:

Výrobok:	Reľazová píla
Značka:	BLACK+DECKER
Model:	BDCS20
Typ:	01

spĺňajú požiadavky:

Predpis z roku 2001, S.I. 2001/1701 (v platnom znení), odsek 9, ktorý sa týka emisií hluku pre zariadenia používané vo vonkajšom prostredí.

Zmeraná hladina akustického výkonu L_{WA} : 105 dB(A), $K = 1,23$ dB(A)

Zaručená hodnota akustického výkonu, LWA: 107 dB(A)

a predpisy pre dodávky strojových zariadení (bezpečnosť) z roku 2008, S.I. 2008/1597 (v platnom znení),

EN 60745-1:2009+A11:2010

EN 60745-2-13:2009+A1:2010

Predpisy pre elektromagnetickú kompatibilitu, 2016, S.I. 2016/1091 (v platnom znení):

EN 55014-1:2017

EN 55014-2:2015

EN 61000-3-2:2014

EN 61000-3-11:2000

Predpisy o obmedzení použitia niektorých nebezpečných látok v elektrických a elektronických zariadeniach 2012,

S.I. 2012/3032 (v platnom znení):

EN IEC 63000:2018

Nižšie podpísaná osoba je zodpovedná za zostavenie technických údajov a vydáva toto vyhlásenie v zastúpení spoločnosti Black & Decker.

Podpis



Paul Featherstone

Riaditeľ, Oddelenie záhradného náradia,

Black & Decker Europe. 270 Bath Road, Slough,

Berkshire, SL1 4DX, England

29. 6. 2017

STANLEY BLACK & DECKER SLOVAKIA S.R.O.

Vysoká 2/b
811 06 Bratislava
Tel.: 00420 261 009 772
Fax: 00420 261 009 784
www.blackanddecker.sk
obchod@sbdinc.com

STANLEY BLACK & DECKER CZECH REPUBLIC S.R.O.

Türkova 5b
149 00 Praha 4
Česká Republika
Tel.: 00420 261 009 772
Fax: 00420 261 009 784
Servis: 00420 244 403 247
www.blackanddecker.cz
obchod@sbdinc.com

BAND SERVIS

Paulínska 22
917 01 Trnava
Tel.: 00421 335 511 063
Fax: 00421 335 512 624
www.bandservis.sk
p.talajka@bandservis.sk

BAND SERVIS

Južná trieda 17 (budova TWD)
040 01 Košice
Tel.: 00421 556 233 155
bandserviske@zoznam.sk

BAND SERVIS

K Pasekám 4440
760 01 Zlín
Tel.: 00420 577 008 550,1
Fax: 00420 577 008 559
www.bandservis.cz
bandservis@bandservis.cz

BAND SERVIS

Kláštorského 2
140 00 Praha 4
Tel.: 00420 244 403 247
Fax: 00420 241 770 167
j.kraus@bandservis.cz
www.bandservis.cz
bandservis@bandservis.cz

CZ ZÁRUČNÍ LIST

PL KARTA GWARANCYJNA

H JÓTÁLLÁSI JEGY

SK ZÁRUČNÝ LIST



CZ měsíců
H hónap

24

PL miesiące
SK mesiacov

CZ Výrobní kód	Datum prodeje	Razítko prodejny Podpis
H Gyári szám	A vásárlás napja	Pecsét helye Aláírás
PL Numer seryjny	Data sprzedaży	Stempel Podpis
SK Číslo série	Dátum predaja	Pečiatka predajne Podpis

(CZ)

Adresy servisu
Band Servis
Klásterského 2
CZ-140 00 Praha 4
Tel.: 00420 244 403 247
Fax: 00420 241 770 167

Band Servis
K Pasekám 4440
CZ-76001 Zlín
Tel.: 00420 577 008 550,1
Fax: 00420 577 008 559
<http://www.bandservis.cz>

(H)

Black & Decker Központi
Garanciális-és Márkaszerviz
1163 Budapest
(Sashalom) Thököly út 17.
Tel.: 403-2260
Fax: 404-0014
www.rotelkft.hu

(PL)

Adres serwisu centralnego
ERPATECH
ul. Bakaliowa 26
05-080 Mościska
Tel.: 022-8620808
Fax: 022-8620809

(SK)

Adresa servisu
Band Servis
Paulínska ul. 22
SK-91701 Trnava
Tel.: 00421 335 511 063
Fax: 00421 335 512 624

(CZ) Dokumentace záruční opravy

(PL) Przebieg napraw gwarancyjnych

(H) A garanciális javítás dokumentálása

(SK) Záznamy o záručných opravách

CZ	Číslo	Datum příjmu	Datum zakázky	Číslo zakázky	Závada	Razítko Podpis
H	Sorszám	Bejelentés időpontja	Javítási időpont	Javítási munkalapszám	Hiba jelleg oka	Pecsét Aláírás
	Jótállás új határideje					
PL	Nr.	Data zgłoszenia	Data naprawy	Nr. zlecenia	Przebieg naprawy	Stempel Podpis
SK	Číslo dodávky	Dátum nahlásenia	Dátum opravy	Číslo objednávky	Popis poruchy	Pečiatka Podpis