
ECAM20.11X - 21.11X - 22.11X



KOFFIEAUTOMAAT
MÁQUINA DE CAFÉ
MAQUINA DE CAFÉ
ΜΗΧΑΝΗ ΤΟΥ ΚΑΦΕ

KAFFEMASKIN

KAFFEMASKIN

KAFFEMASKINE

KAHVINKEITIN

КОФЕМАШИНА

КОФЕ ДЕМДЕУ ҚҰРЫЛҒЫСЫ

KÁVÉFŐZŐGÉP

KÁVOVAR

KÁVOVAR

EKSPRES DO KAWY

КАФЕМАШИНА

APARAT DE PREPARAT CAFEA

KAHVE MAKİNESİ

DeLonghi

NL

pag. 6

ES

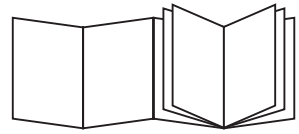
pág. 21

PT

pág. 36

EL

σελ. 51



NO

sid. 66

SV

sid. 81

DA

sid. 96

FI

siv. 111

RU

стр. 126

KZ

142-бет

HU

old. 159

CS

str. 174

SK

str. 188

PL

str. 203

BG

стр. 218

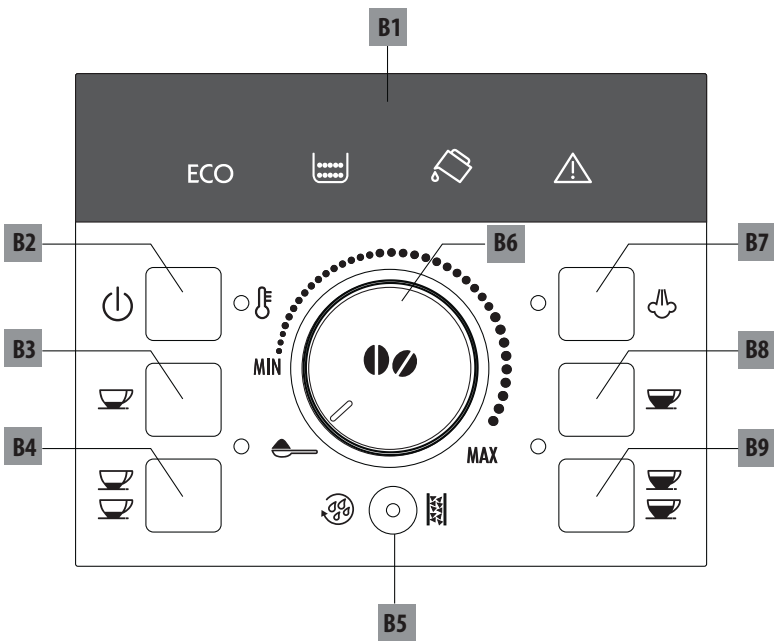
RO

pag. 234

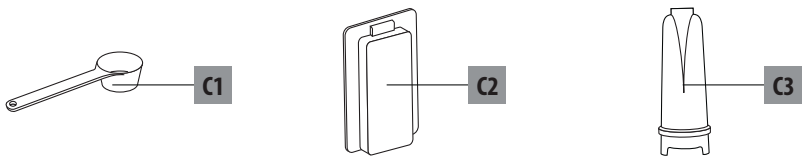
TR

say. 248

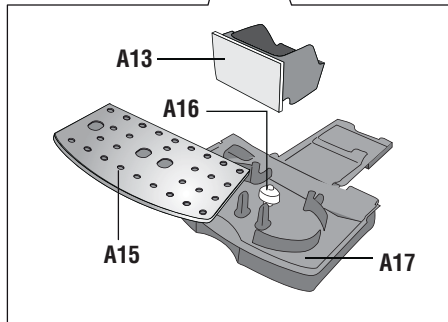
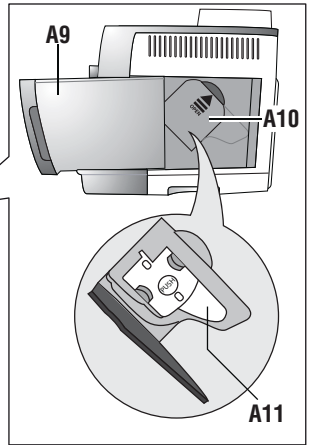
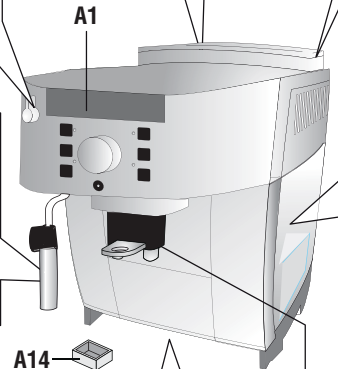
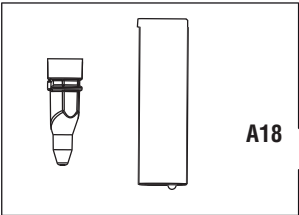
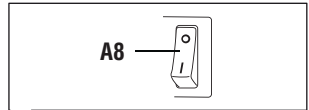
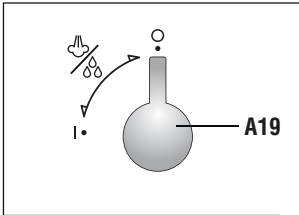
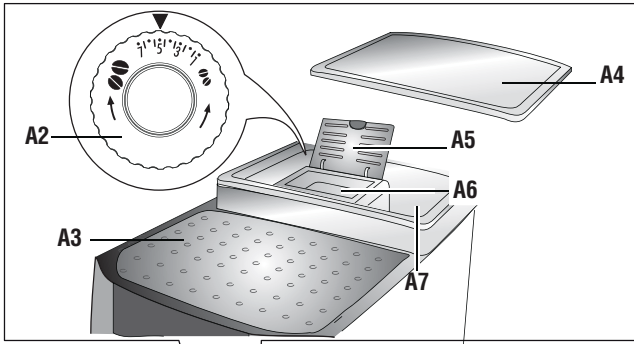
B

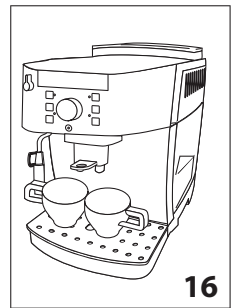
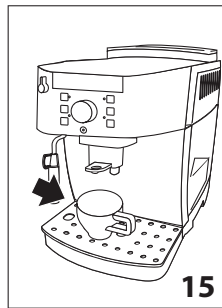
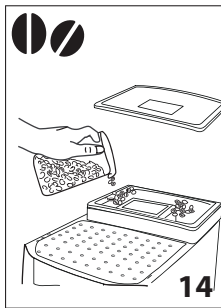
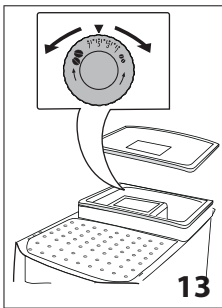
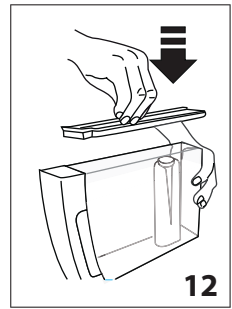
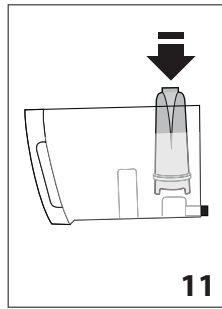
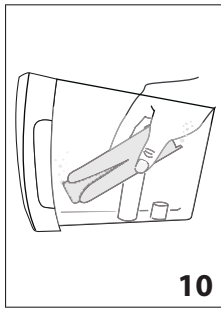
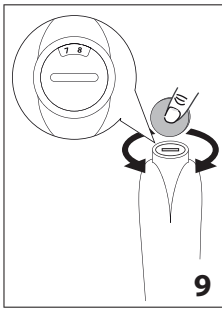
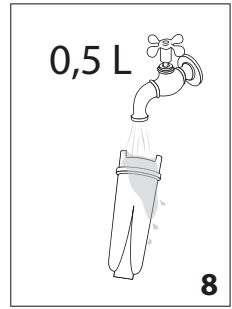
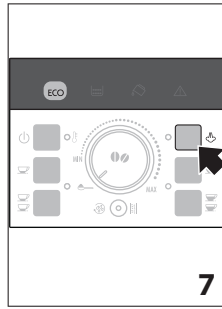
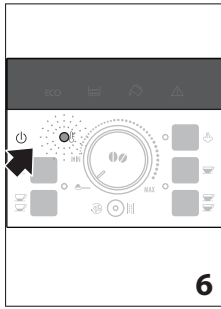
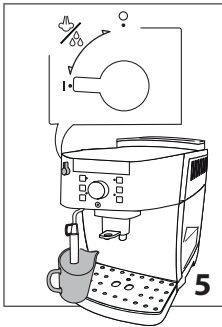
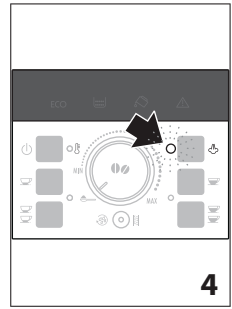
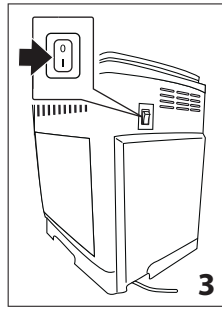
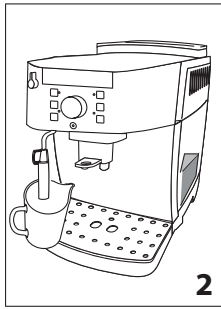
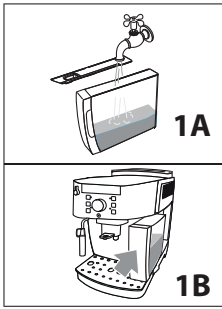


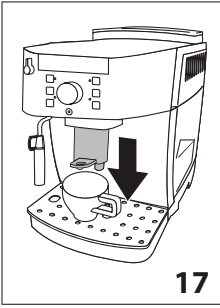
C



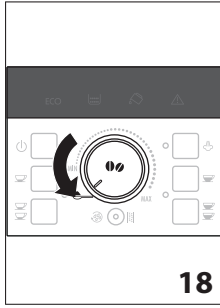
A



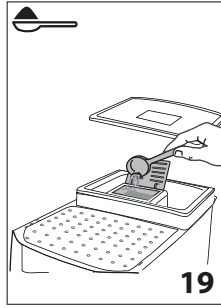




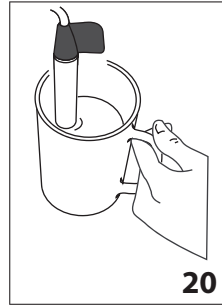
17



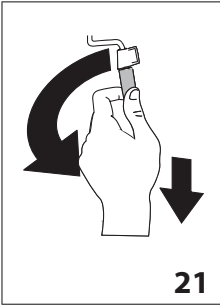
18



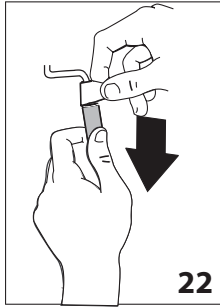
19



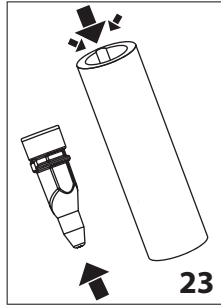
20



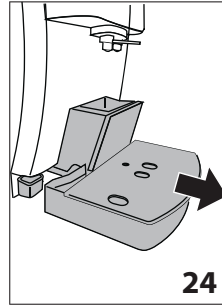
21



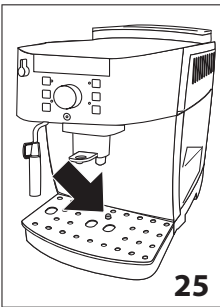
22



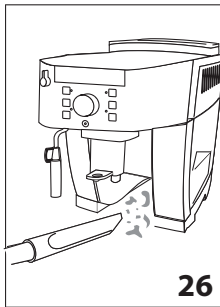
23



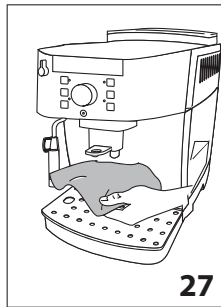
24



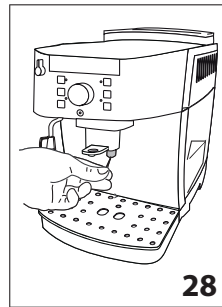
25



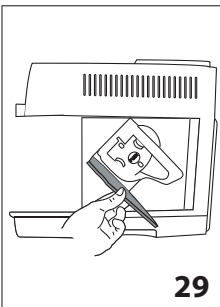
26



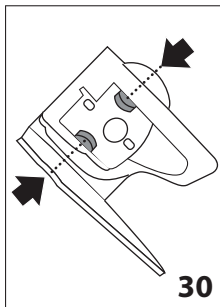
27



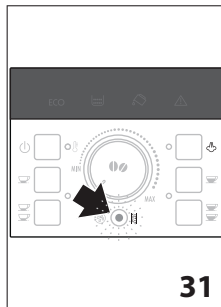
28



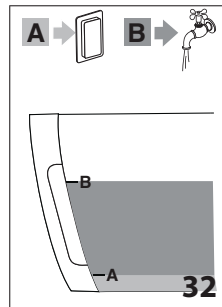
29



30



31



32

OBSAH	
ZÁKLADNÉ BEZPEČNOSTNÉ OPATRENIA	189
BEZPEČNOSTNÉ UPOZORNENIA	190
Symboly použité v tomto návode na použitie	190
Použitie v súlade s určením	190
Návod na použitie	190
ÚVOD	190
Písmená v zátvorkách	190
Problémy a opravy	190
POPIS	191
Popis spotrebiča	191
Popis ovládacieho panela	191
Popis príslušenstva	191
Popis kontroliek	191
PREDBEŽNÉ OPERÁCIE	192
Kontrola spotrebiča	192
Inštalácia spotrebiča	192
Zapojenie spotrebiča	192
Prvé uvedenie spotrebiča do prevádzky	192
ZAPNUTIE SPOTREBIČA	192
VYPNUTIE SPOTREBIČA	193
AUTOMATICKÉ VYPNUTIE	193
ÚSPORA ENERGIE	193
ZMÄKČOVACÍ FILTER	193
Inštalácia filtra	193
Vyberanie a výmena zmäkčovacieho filtra	194
PRÍPRAVA KÁVY	194
Voľba chuti kávy	194
Voľba množstva kávy v šálke	194
Nastavenie kávového mlynčeka	194
Nastavenie teploty	195
Odporúčania pre dosiahnutie horúcejšej kávy	195
Príprava kávy použitím mletej kávy	195
PRÍPRAVA CAPPUCINA	196
Vyčistenie kávovaru po použití	196
PRÍPRAVA HORÚCEJ VODY	196
ČISTENIE	196
Čistenie spotrebiča	196
Čistenie zásobníka na zvyšky kávy	197
Čistenie odkvapkávacej misky a nádržky na kondenzát	197
Čistenie vnútra spotrebiča	197
Čistenie nádržky na vodu	197
Čistenie ústia vydávača kávy	197
Čistenie násypky na vsypanie vopred zomletej kávy	197
Čistenie lúhovača	197
ODVÁPŇOVANIE	198
NAPROGRAMOVANIE TVRDOСТИ VODY	198
Meranie tvrdosti vody	199
Nastavenie tvrdosti vody	199
TECHNICKÉ ÚDAJE	199
LIKVIDÁCIA	199
VÝZNAM KONTROLIEK	200
RIEŠENIE PROBLÉMOV	201

ZÁKLADNÉ BEZPEČNOSTNÉ OPATRENIA

- Spotrebič nemôžu používať osoby (vrátane detí) s obmedzenými fyzickými, zmyslovými alebo mentálnymi schopnosťami alebo s nedostatočnými skúsenosťami alebo znalosťami, len pod dozorom alebo ak sú zaškolené v používaní spotrebiča v bezpečnom stave inou osobou zodpovednou za ich bezpečnosť.
- Deti musia byť pod dozorom, aby sa zabezpečilo, že sa so spotrebičom nehrajú.
- Čistenie a údržbu, ktorú má vykonať používateľ, nesmú vykonávať deti bez dozoru.
- Počas čistenia nikdy neponárajte spotrebič do vody.
- Tento spotrebič je určený na používanie iba v domácnosti. Nie je určený na použitie v: priestoroch kuchyniek pre personál obchodov, kancelárií a iných pracovných miest, budovách vidieckej turistiky, hoteloch, moteloch a mnohých iných štruktúrach určených na ubytovanie.
- V prípade poškodenia zástrčky alebo prívodného elektrického kábla ich nechajte vymeniť výhradne v stredisku Technickej Asistencie, zabránite tak akémukoľvek riziku.

IBA PRE EURÓPSKE TRHY:

- Spotrebič môžu používať deti vo veku od 8 rokov, len pod dozorom alebo, keď dostali pokyny týkajúce sa bezpečného používania spotrebiča a keď pochopia nebezpečenstvá týkajúce sa spotrebiča. Operácie čistenia a údržby zo strany používateľa nesmú vykonávať deti, ak majú menej ako 8 rokov a nepracujú pod dozorom. Spotrebič a kábel uchovávajte mimo dosahu detí mladších ako 8 rokov.
- Spotrebič môžu používať osoby s obmedzenými fyzickými, zmyslovými alebo mentálnymi schopnosťami alebo s nedostatočnými skúsenosťami alebo znalosťami len pod dozorom alebo, keď dostali pokyny týkajúce sa bezpečného používania spotrebiča a keď pochopia nebezpečenstvá týkajúce sa spotrebiča.
- Deti sa so spotrebičom nesmú hrať.
- Spotrebič vždy vypnite od napájania, ak ho nechávate bez dozoru a pred montážou, demontážou a čistením.



Plochy, ktoré majú tento symbol, sa počas použitia zahrievajú (symbol sa nachádza iba v niektorých modeloch).

BEZPEČNOSTNÉ UPOZORNENIA

Symbole použité v tomto návode na použitie

Dôležité upozornenia sú označené týmito symbolmi. Je absolútne nutné ich vždy prísne dodržiavať.



Nebezpečenstvo!

Nedodržanie pokynov môže byť alebo je príčinou úrazu elektrickým prúdom s ohrozením života.



Pozor!

Nerešpektovanie môže byť alebo je príčinou úrazu alebo poškodenia prístroja.



Nebezpečenstvo popálenia!

Nedodržanie pokynov môže byť alebo je príčinou popálení alebo oparení.



Poznámka:

Tento symbol upozorňuje na informácie dôležité pre užívateľa.



Nebezpečenstvo!

Keďže prístroj pracuje pod elektrickým prúdom, nedá sa vylúčiť, že nevyvolá zásahy elektrickým prúdom.

Dodržiavajte preto nasledujúce bezpečnostné opatrenia:

- Nedotýkajte sa prístroja, ak máte mokré ruky alebo nohy.
- Nedotýkajte sa zástrčky, ak máte mokré ruky.
- Ubezpečte sa, že zásuvka elektrického prúdu je vždy voľne prístupná a zástrčka sa dá v prípade potreby vytiahnuť.
- Pokiaľ chcete zástrčku vytiahnuť, uchopte priamo ju. Nikdy netahajte za prírodnú šnúru, pretože by sa mohla poškodiť.
- Pre úplné odpojenie prístroja vytiahnite zástrčku z elektrickej zásuvky.
- V prípade porúch sa nepokúšajte prístroj opraviť sami. Prístroj vypnite, vytiahnite zástrčku zo zásuvky a obráťte sa na Technickú asistenciu.
- Pred akýmkoľvek čistením prístroj najskôr vypnite, odpojte zástrčku zo zásuvky a nechajte ho vychladnúť.



Pozor:

Obalový materiál (plastové vrecká, polystyrén atď.) nenechajte v dosahu detí.



Nebezpečenstvo popálenia!

Tento prístroj produkuje teplú vodu a počas jeho činnosti sa môže vytvárať vodná para.

Dávajte pozor, aby ste sa nepostriekli horúcou vodou alebo neoparili horúcou parou.

Keď prístroj pracuje, plocha na šálky by sa mohla zohriať.

Použitie v súlade s určením

Tento prístroj je určený na prípravu kávy a na ohrievanie nápojov.

Každé iné použitie sa považuje za nevhodné, a teda nebezpečné. Výrobca nenesie zodpovednosť za prípadné škody spôsobené nevhodným používaním prístroja.

Návod na použitie

Pred používaním prístroja si pozorne prečítajte tento návod. Nedodržanie týchto pokynov môže byť príčinou zranení alebo poškodenia prístroja.

Výrobca nezodpovedá za škody spôsobené nedodržaním týchto pokynov.



Poznámka:

Tento návod starostlivo uschovajte. V prípade odovzdania prístroja iným osobám im odovzdajte aj tento návod na používanie.

ÚVOD

Ďakujeme, že ste si vybrali automatický kávovar na prípravu kávy a kapučína.

Prajeme vám veľa radosti z vášho nového prístroja. Urobte si niekoľko voľných minút na prečítanie tohto návodu na použitie. Zabráňte tak možnému riziku alebo poškodeniu prístroja.

Písmená v zátvorkách

Písmená v zátvorkách zodpovedajú legende uvedenej v Opise prístroja (str. 2-3).

Problémy a opravy

V prípade problémov sa najskôr pokúste odstrániť ich sami podľa pokynov uvedených v odstavcoch „Význam kontroliek“ na str. 200 a „Riešenie problémov“ na str. 201.

Pokiaľ by tieto pokyny nevedli k náprave alebo pre získanie ďalších informácií, odporúčame obrátiť sa telefonicky na asistenčnú zákaznícku službu na čísle uvedenom na liste „Zákaznícky servis“.

Ak sa vaša krajina nenachádza na tomto zozname, zatelefonujte na číslo uvedené v záručnom liste. Pre prípadné opravy je potrebné sa skontaktovať výhradne s Technickou asistenciou De'Longhi. Adresy sú uvedené v záručnom liste, ktorý je priložený k spotrebiču.

POPIS









Popis spotrebiča

(str. 3- - A)

- A1. Ovládací panel
- A2. Otočný gombík na reguláciu stupňa namletia kávy
- A3. Priestor pre šálky
- A4. Veko zásobníka na zrnkovú kávu
- A5. Veko násypky na mletú kávu
- A6. Násypka na vsypanie mletej kávy
- A7. Zásobník na zrnkovú kávu
- A8. Hlavný spínač
- A9. Nádržka na vodu
- A10. Dvierka lúhovača
- A11. Lúhovač
- A12. Vydávač kávy (s nastaviteľnou výškou)
- A13. Nádobka na zvyšky vylúhovanej kávy
- A14. Nádržka na zachytávanie kondenzátu
- A15. Podložka na šálky
- A16. Indikátor hladiny vody v odkvapkávacej miske
- A17. Odkvapkávacia miska
- A18. Napeňovač
- A19. Gombík pary/horúcej vody

Popis ovládacieho panela

(str. 2- - B)

- B1. Kontrolky
- B2. Tlačidlo  : na zapnutie alebo vypnutie kávovaru
- B3. Tlačidlo  : na prípravu 1 šálky kávy espresso.
- B4. Tlačidlo  : na prípravu 2 šálok kávy espresso.
- B5. Tlačidlo   : pre vypláchnutie alebo odvápnenie
- B6. Ovládací gombík: otočením zvolíte požadované množstvo kávy alebo prípravu nápoja z namletej kávy
- B7. Tlačidlo  pre výdaj pary pre prípravu nápojov na báze mlieka
- B8. Tlačidlo  : na prípravu 1 šálky kávy espresso.
- B9. Tlačidlo  : na prípravu 2 šálok kávy espresso.





Popis príslušenstva

(str. 2- - C)



- C1. Dávkovacia odmerka
- C2. Fľaša s prostriedkom na odstraňovanie vodného kameňa
- C3. Zmäkčovací filter

Popis kontroliek

-  Blikajúca kontrolka: udáva, že sa prístroj zohrieva.

    Udáva, že prístroj vydáva 1 alebo 2 šálky kávy espresso.

    Udáva, že prístroj vydáva 1 alebo 2 šálky dlhej kávy.

  Svetiacia kontrolka: udáva, že bola zvolená funkcia "para";
Blikajúca kontrolka: udáva, že je nutné otočiť gombíkom pary.



Udáva, že na ovládacom paneli je zobrazený alarm (viď ods. „Význam kontroliek“ na str. 200).



Svietiacia kontrolka: udáva, že nádobka na zvyšky vylúhovanej kávy chýba: Je nutné ju vložiť;
Blikajúca kontrolka: upozorňuje na skutočnosť, že nádobka na zvyšky vylúhovanej kávy je plná a je nutné ju vyprázdniť.



Svietiacia kontrolka: udáva, že nádržka na vodu chýba;
Blikajúca kontrolka: upozorňuje na skutočnosť, že v nádržke nie je dost' vody.



Blikajúca kontrolka: Signalizuje nevyhnutnosť odvápnenia spotrebiča (viď ods. „Odvápnovanie“).

Svietiacia kontrolka: udáva, že prístroj práve odvápnuje.

ECO

udáva, že je aktivovaný režim "úspora energie".

PREDBEŽNÉ OPERÁCIE

Kontrola spotrebiča

Po vybalení skontrolujte, či spotrebič nie je poškodený a či v obale sú všetky časti príslušenstva. Ak na spotrebiči vidno poškodenia, nepoužívajte ho. Obráťte sa na servisné stredisko De'Longhi.

Inštalácia spotrebiča



Pozor!

Pri inštalácii spotrebiča dodržiavajte nasledujúce bezpečnostné predpisy.

- Spotrebič by sa mohol poškodiť, ak by v jeho vnútri zamrzla voda.
Spotrebič neinštalujte v prostredí, kde by teplota mohla klesnúť pod bod mrazu.
- Pri činnosti spotrebiča sa ohrieva aj jeho okolie. Po umiestnení spotrebiča na pracovnú plochu sa uistíte, že medzi plochami spotrebiča, bočnými stenami a zadnou časťou zostane voľný priestor o veľkosti najmenej 3 cm a voľný priestor o veľkosti najmenej 15 cm nad kávovarom.
- V opačnom prípade by sa okolo spotrebiča mohlo zdržiavať teplo a poškodiť ho.
Neumiestňujte prístroj do blízkosti vodných kohútikov alebo umývadiel.
- Prívodný elektrický kábel umiestnite tak, aby sa nepoškodil na ostrých rohoch, a aby sa nedotýkal horúcich povrchov (napr. elektrické platničky).

Zapojenie spotrebiča



Pozor!

Skontrolujte, či napätie v elektrickej sieti odpovedá napätiu uvedenému na štítku na zadnej strane spotrebiča.

Spotrebič zapojte výhradne do správne nainštalovanej a uzemnenej elektrickej zásuvky s minimálnym prichodom 10A.

V prípade, že zásuvka a zástrčka spotrebiča nie sú kompatibilné, zaistíte výmenu zástrčky za odpovedajúci typ; táto výmena musí byť prevedená iba kvalifikovaným personálom.


Prvé uvedenie spotrebiča do prevádzky



Poznámka :

- Spotrebič bol výrobcom skontrolovaný s použitím kávy, preto je celkom normálne, ak v mlynčeku nájdete stopy kávy. Výrobca však zaručuje, že tento spotrebič je nový.
- Odporúčame Vám čo najskôr nastaviť tvrdosť vody podľa postupu popísaného v odseku „Naprogramovanie tvrdosti vody“ (str. 198).

Postupujte podľa uvedených pokynov:

- Nádržku na vodu vyberte, naplňte ju čerstvou vodou až po čiaru MAX (obr. 1A), potom ju vložte na miesto (obr. 1B).
- Umiestite pod napeňovač nádobku s minimálnym objemom 100 ml (obr. 2).
- Pripojte spotrebič k elektrickej sieti a stlačte hlavný spínač na zadnej strane spotrebiča do polohy I (obr. 3).
- Na ovládacom paneli bliká kontrolka  (obr. 4).
- Otočte gombíkom pary do polohy "I" (obr. 5): prístroj vydá vodu z napeňovača a potom sa vypne.
- Uvedte gombík pary do polohy "0".

Teraz je kávovar pripravený na normálne používanie.



Poznámka :

- Pri prvom použití spotrebiča je nutné pripraviť 4 – 5 káv 4 – 5 káv cappuccino predtým, než budete s výdajom kávy spokojní.

ZAPNUTIE SPOTREBIČA





Poznámka :

- Pred spustením spotrebiča sa uistíte, že je hlavný spínač na zadnej strane spotrebiča v polohe I (obr. 3).
- Pri každom zapnutí spotrebiča vykoná automatický cyklus predohrevu a prepláchnutia, ktoré sa nedajú prerušiť. Spotrebič je pripravený na použitie až po vykonaní týchto cyklov.



Nebezpečenstvo Popálenia!

Počas preplachovala z ústia vydávača kávy vytečie trochu horúcej vody, ktorá bude zachytená do nižšie umiestenej odkvapkávacej misky. Dávajte pozor, aby ste sa nepostriekli horúcou vodou.

- Spotrebič zapnete stlačením tlačidla  (obr. 6): príslušná  kontrolka bliká, dokiaľ sa prístroj rozohrieva a automaticky preplachuje (takto sa okrem ohrievania prietokom horúcej vody zohreje aj vnútorné potrubie spotrebiča).

Prístroj dosiahne teploty, keď sa vypne kontrolka  a rozsvietia sa kontrolky tlačidiel výdaja kávy.

VYPNUTIE SPOTREBIČA


Pri každom vypnutí spotrebič prevedie automatický cyklus prepláchnutia, ktorý sa nedá prerušiť.



Nebezpečenstvo Popálenia!

Počas preplachovala z ústia vydávača kávy vytečie trochu horúcej vody.

Dávajte pozor, aby ste sa nepostriekali horúcou vodou.

Per spegnere l'apparecchio, premere il Tlačidlo  (obr. 6). Spotrebič vykoná prepláchnutie a potom sa vypne.



Poznámka:

Ak sa prístroj na dlhšiu dobu nebude používať, stlačte aj hlavný spínač do polohy 0 (obr. 3).









Pozor!

Aby ste zabránili poškodeniu spotrebiča, stlačte hlavný spínač na obr. 3 v poz. 0 alebo po vypnutí prístroja tlačidlom .

AUTOMATICKÉ VYPNUTIE

Je možné tento časový interval upraviť tak, aby sa prístroj vypol po 15 alebo 30 minútach alebo po 1, 2 alebo 3 hodinách.





- Keď je spotrebič vypnutý a hlavný spínač je v polohe I (obr. 3), stlačte tlačidlo  a podržte ho stlačené až do rozsvietenia kontroliek na ovládacom paneli;
- Stlačte tlačidlo  (vľavo od gombíka) dokiaľ sa nerozsvietia kontrolky odpovedajúce počtu hodín, po ktorých sa prístroj automaticky vypne:

15 minút	ECO	
30 minút	ECO	
1 hodina	ECO	
2 hodiny	ECO	
3 hodiny	ECO	

- Stisknite tlačítko  (napravo od knoflíku) pro potvrzení volby: kontrolky zhasnú.

ÚSPORA ENERGIE

Touto funkciou je možné aktívovať alebo deaktivovať režim pre úsporu energie. Keď je táto funkcia aktívna, znižuje spotrebu elektrickej energie v súlade s platnou európskou legislatívou. Režim úspory energie je aktívny len ak svieti zelená kontrolka ECO (obr. 7).

- Keď je spotrebič vypnutý a hlavný spínač je v polohe I (obr. 3), stlačte tlačidlo  a podržte ho stlačené až do rozsvietenia kontrolky **ECO** (obr. 7).
- Funkciu deaktivujete stlačením tlačidla  (vľavo od gombíka): bliká kontrolka **ECO**.
- Funkciu reaktivujete opakovaným stlačením tlačidla  (vľavo od gombíka): kontrolka **ECO** sa rozsvieti.
- Stlačte tlačidlo  (vpravo od gombíka) tým voľbu potvrdíte: kontrolka **ECO** zhasne.



Poznámka:

V režimu úspory energie môže trvať niekoľko sekúnd, kým nezačne prístroj vydávať prvú kávu, pretože potrebuje dlhšiu dobu na zohriatie.

ZMÄKČOVACÍ FILTER

Niektoré modely sú vybavené zmäkčovacím filtrom: ak ním váš model nie je vybavený, odporúčame vám ho zakúpiť u autorizovaných asistenčných stredísk DeLonghi.



Pozor:

- Skladujte na chladnom a suchom mieste a nevystavujte slnku.
- Po otvorení balení použite filter okamžite:
- Odstráňte filter pred odvápnením prístroja.

Pre správne použitie filtra sa riadte pokynmi uvedenými nižšie.

Inštalácia filtra

- Vyberte filter z obalu a opláchnite ho najmenej 0,5 l tečúcej vody (obr. 8)
- Otáčajte kotúčom dátumovky, dokiaľ sa nezobrazia nasledujúce dva mesiace použitia (obr. 9).



Poznámka:

trvanlivosť filtra je dva mesiace pri bežnom použití spotrebiča, ak prístroj zostane nepoužívaný s inštalovaným filtrom, jeho trvanlivosť je maximálne 3 mesiace.

- Vyberte nádržku spotrebiča a naplňte ju vodou (obr. 1A).
- Vložte filter do nádržky na vodu a ponorte ho úplne, pritom ho nakloňte a umožnite tak odísť vzduchovým bublinám (obr. 10).

- Vložte filter na príslušné miesto a stlačte ho na doraz (obr. 11).
- Zatvorte nádržku vekom (obr. 12), potom vložte nádržku do prístroja.
- Umiestíte pod napeňovač nádobku o minimálnom objemu 100 ml.
- Otočte gombíkom pary do polohy I, tým začnete výdaj horúcej vody.
- Nechajte z vydávača vytekať vodu na niekoľko sekúnd, dokiaľ nebude prúd vody stály, potom uveďte gombík do polohy 0.



Poznámka:

Môže sa stať, že jediný výdaj horúcej vody nebude pre inštaláciu filtra dostatočný a pri inštalácii sa rozsvietia kontrolky:



V takomto prípade zopakujte inštaláciu od bodu 8.

Teraz je filter aktivovaný a je možné pristúpiť k použitiu prístroja.

Vyberanie a výmena zmäčkovacieho filtra

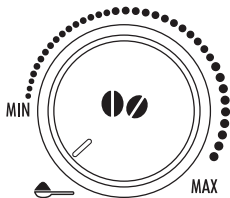
Po uplynutí dvoch mesiacov (viť dátumovka), alebo ak sa prístroj nepoužíva po dobu 3 týždňov, je nutné pristúpiť k vyberaniu filtra z nádrže a prípadne ho vymeniť za nový zopakovaním operácie popísanej v predchádzajúcom odstavci.

PRÍPRAVA KÁVY

Voľba chuti kávy

Nastavte gombík voľby chuti kávy (B6) a nastavte tak požadovanú chuť kávy: čím viac otočíte gombíkom doprava, tým viac bude kávových zrní, ktoré prístroj zomelie a tým silnejšia bude dosiahnutá chuť kávy.

S gombíkom v polohe MIN dosiahnete mimoriadne slabej kávy; s gombíkom v polohe MAX dosiahnete mimoriadne silnej kávy.



Poznámka :

- Pri prvom použití je nutné postupovať krok za krokom a urobiť viac ako jednu kávu, aby ste našli správnu polohu

gombíka.

- Dbajte na to, aby ste gombíkom neotočili smerom k MAX príliš, pretože by mohlo dojsť k príliš pomalému výdaju kávy (po kvapkách), najmä pokiaľ si prajete pripraviť dve šálky kávy naraz.

Voľba množstva kávy v šálke

Prístroj je nastavený z výroby tak, aby automaticky vydával nasledujúce množstvá kávy:

- káva typu espresso, ak stlačíte tlačidlo ☕ (=40ml);
- káva typu lungo, ak stlačíte tlačidlo ☕ (=120ml);
- dve kávy typu espresso, ak stlačíte tlačidlo ☕☕;
- dve kávy typu lungo, ak stlačíte tlačidlo ☕☕.

Ak si prajete upraviť množstvo kávy, ktorú spotrebič vydá automaticky do šálky, postupujte nasledujúcim spôsobom:

- stlačte a podržte tlačidlo, ktorého dĺžku chcete zmeniť, dokiaľ bliká kontrolka a prístroj nezačne vydávať kávu. Potom tlačidlo uvoľnite;
- otom, čo káva v šálke dosiahne požadovanej hladiny, stlačte znovu rovnaké tlačidlo, čím uložíte nové množstvo.

Teraz stlačením tohto tlačidla si prístroj nastaví nové nastavenie.

Nastavenie kávového mlynčeka

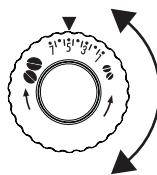
Kávový mlynček nie je treba regulovať, aspoň na začiatku, pretože už bol výrobcom prednastavený tak, aby dochádzalo k správne množstvu výdaju kávy.

Pokiaľ však po príprave prvých káv dochádza k nepríliš hmotnému výdaju s malým množstvom peny, alebo príliš pomalému výdaju kávy (po kvapkách), je treba výdaj kávy upraviť pomocou gombíka určeného na reguláciu stupňa pomletia (obr. 13).



Poznámka :

Regulačný gombík je možné otočiť, len kým je kávový mlynček v chode.



Ak káva vyteká pomaly, alebo nevyteká vôbec, otočte gombíkom o jeden stupeň.



Aby ste dosiahli výdaju hutnejšej kávy a zlepšili vzhľad peny, otočte o jeden stupeň gombíkom smerom doľava (nie viac ako o jeden stupeň,

pretože káva môže vytekať v kvapkách).

Účinok vykonania tejto zmeny bude viditeľný až po výdaju najmenej 2 po sebe nasledujúcich káv. Ak po tomto nastavení nedosiahnete požadovaného výsledku, je nutné korekciu zopakovať otočením gombíka o jeden stupeň.

Nastavenie teploty

Ak si prajete zmeniť teplotu vody použitej pri príprave kávy, postupujte nasledujúcim spôsobom:

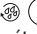
- Keď je spotrebič vypnutý a hlavný spínač je v polohe I (obr. 3), stlačte tlačidlo  a podržte ho stlačené až do rozsvietenia kontroliek na ovládacom paneli;
- Stisnite tlačidlo  a zvolte požadovanú teplotu:



- Stlačením tlačidla  voľbu potvrdíte; kontrolky sa rozsvietia.

Odporúčania pre dosiahnutie horúcejšej kávy

Horúcejšiu kávu dosiahnete aj nasledujúcim postupom:

- pred výdajom urobte preplach stlačením tlačidla  . Z vydávača vytečie horúca voda, ktorá zohreje vnútorný okruh prístroja a postará sa o zvýšenie teploty vytekajúcej vody;
- zohrejte šálky horúcou vodou (použite funkciu horúca voda).
- astavte vyššiu teplotu kávy v (pozri ods. „Nastavenie teploty“).

Príprava kávy použitím zrnkovej kávy



Pozor!

Nepoužívajte karamelizované, ani kandizované kávové zrnká, pretože by sa mohli prilepiť na mlynček a poškodiť ho.

- Kávové zrnká vsypte do príslušného zásobníka (obr.14).
- Pod ústie vydávača kávy vložte:
 - 1 šálku, ak chcete pripraviť 1 kávu (obr. 15);
 - 2 šálky, ak chcete pripraviť 2 kávy (obr. 16).
- Vydávač znížte tak, aby bol čo najbližšie k šálkam: dosiahnete tak lepšiu penu (obr. 17).
- Stisnite tlačidlo požadovaného výdaja:



- Príprava sa spustí a na ovládacom paneli zostane svietiť kontrolka odpovedajúca zvolenému tlačidlu.

Po ukončení prípravy bude spotrebič pripravený na nové použitie.



Poznámka :

- Kým spotrebič pripravuje kávu, výdaj je možné v kedykoľvek zastaviť stlačením jedného tlačidla pre výdaj.
- Po dokončení výdaja, ak si prajete zvýšiť množstvo kávy v šálke, stačí podržať (do troch sekúnd) stlačené jedno z tlačidiel na výdaj kávy.



Poznámka :

Informácie pre dosiahnutie horúcejšej kávy nájdete v oddieli **“Rady pre horúcejšiu kávu”**.



Pozor!

- Ak káva pri výdaji iba kvapká, vyteká málo objemná a s malým množstvom peny alebo je veľmi studená, prečítajte si odporúčania uvedené v kapitole **“Riešenie problémov”** (str. 201).
- Počas použitia sa na ovládacom paneli môžu rozsvietiť kontrolky, ktorých význam je uvedený v oddieli **“Význam kontroliek”** (str. 200).

Príprava kávy použitím mletej kávy



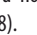


Pozor!

- Nevsypávajte nikdy zrnkovú kávu do násypky na mletú kávu, pretože by to prístroj mohlo poškodiť.
- Nikdy do spotrebiča nevsypávajte mletú kávu, kým je kávovar vypnutý, aby ste zamedzili rozptýleniu kávy vnútri spotrebiča. V takomto prípade by sa spotrebič mohol poškodiť.
- Nikdy nesypete viac kávy ako 1 zarovnanú odmerku, ináč by sa vnútri spotrebiča mohlo zašpiniť alebo by sa mohla upchať násypka.



Poznámka :

Ak používate vopred namletú kávu, je možné pripraviť vždy len jednu kávu.

- Presvedčte sa, či je prístroj zapnutý.
- Otočte voličom príchute kávy proti smeru hodinových ručičiek až na doraz do polohy  (obr. 18).
- Uistite sa, že násypka nie upchaná, potom do násypky vsypte zarovnanú odmerku mletej kávy (obr. 19).
- Pod ústie vydávača kávy vložte šálku.
- Stlačte tlačidlo vydávania 1 šálky ( alebo ).
- Bude zahájená príprava.

PRÍPRAVA CAPPUCCINA



Nebezpečenstvo Popálenia!




Počas tejto prípravy uniká para: pozor, nech sa neoparíte.

1. Pre jedno cappuccino pripravte jednu veľkú šálku;
2. Pre každé cappuccino, ktoré si prajete pripraviť, naplňte nádobku, pokiaľ možno s uchom, aby ste sa neoparili, približne 100 gramami mlieka. Pri výbere veľkosti nádoby majte na pamäti, že objem sa 2krát až 3krát zväčší;



Poznámka :

Aby ste dosiahli hustejšej a bohatšej peny, použite celkom odtučnené mlieko lebo mlieko polotučné o teplote, ktorú má v chladničke (cca 5°C). Aby ste sa vyhlili nedostatočne spenenému mlieku alebo mlieku s veľkými bublinkami, vždy napeňovač tak, ako je uvedené v oddieli „Čistenie napeňovača po použití“.

3. Stlačte tlačidlo  : bliká kontrolka .
4. Ponorte napeňovač do nádoby s mliekom (obr. 20).
5. Po niekoľkých sekundách začne blikat kontrolka  ktorá udáva, že je nutné otočiť gombíkom pary do pol. I (obr. 5). Z napeňovača vyjde pára, ktorá dodá káve krémovú konzistenciu a zväčší jej objem.
6. Keď si prajete, aby bola pena krémovjšia, otočte nádobku pomalými pohybmi zospodu hore. (Odporúčame, aby ste nevyrábali paru dlhšie než 3 po sebe nasledujúce minúty);
7. Po dosiahnutí požadovanej peny prerušte výdaj pary a uveďte gombíky pary do polohy 0.



Nebezpečenstvo popálenia!

Prerušte výdaj pary pred vyňatím nádoby s napeneným mliekom, aby ste sa vyhlili opareniu horúcim mliekom.

8. Ku káve pridajte vopred pripravené krémové mlieko. Cappuccino je teraz pripravené: Cappuccino je hotové (osladte ho podľa chuti, a pokiaľ chcete, posypte penu trochou práškového kakaá).

Vyčistenie kávovaru po použití

Vyčistite napeňovač po každom použití, aby ste zabránili usadzovaniu zvyškov mlieka a jeho upchatiu.

1. Umiestite nádobu pod napeňovač a odpusťte trochu pary otočením gombíka pary do polohy I (obr. 5). Potom uvedením gombíka do polohy 0 prerušte výdaj horúcej vody.
2. Počkajte niekoľko minút, dokiaľ napeňovač nevychladne; potom jednou rukou pridržiate rukoväť trubičky napeňovača a druhou otáčate doľava (obr. 21) a potiahnite napeňovač nadol.
3. Vytiahnite trysku pary smerom nadol (obr. 22).
4. Skontrolujte, či otvory označené šípkami na obr. 23 nie sú

upchaté. Pokiaľ je treba, vyčistite tieto otvory pomocou špendlíka.

5. Opláchnite starostlivo súčasti napeňovača špongiou a vlažnou vodou.
6. Vložte trysku naspäť a nasadte napeňovač na trysku jeho otočením a potlačením smerom nahor až do zacvaknutia.

PRÍPRAVA HORÚCEJ VODY



Nebezpečenstvo Popálenia!

Počas výdaja horúcej vody nikdy nenechávajte spotrebič bez dozoru. Rúrka vydávača horúcej vody sa počas výdaja zohreje, preto vydávač chytajte iba za držadlo.

1. Pod napeňovač vložte nádobu (čo najbližšie, aby voda nevystrekovala).
2. Otočte gombíkom pary do polohy "I": začne výdaj.
3. Výdaj prerušte uvedením gombíka pary do polohy 0.



Poznámka :

Ak je aktivovaný režim „Úspora energie“, vyžiada si výdaj horúcej vody niekoľko sekúnd.

ČISTENIE

Čistenie spotrebiča

Nasledujúce časti prístroja je treba pravidelne čistiť:


- zásobník na zvyšky kávy (A13),
- odkvapkávacia miska (A17) a nádržka na zachytávanie kondenzátu (A14),
- nádržka na vodu (A9),
- ústie vydávača kávy (A12),
- násypka na vopred zomletú kávu (A6),
- vnútrajšok prístroja prístupný po otvorení dvierok lúhovača (A10),
- lúhovač (A11).



Pozor!

- Na čistenie spotrebiča nepoužívajte brusné rozpúšťadlá alebo čistiace prostriedky a alkohol. U prístrojov DeLonghi nie je nutné používať chemické prísady na čistenie prístroja. Doporučený prostriedok na odstraňovanie vodného kameňa je na báze prírodných zložiek a je plne biologicky odbúrateľný.
- Žiadny prvok prístroja sa nesmie myť v myčke na riad.
- Na odstraňovanie vodného kameňa alebo usadenín kávy nikdy nepoužívajte kovové predmety, pretože by mohli poškrabať kovový alebo plastový povrch.

Čistenie zásobníka na zvyšky kávy

Keď kontrolka  bliká, je nutné vyprázdniť a vyčistiť nádobku na zvyšky vylúhovanej kávy. Dokiaľ nedôjde k vyčisteniu nádobky so zvyškami vylúhovanej kávy, kontrolka bude ďalej blikáť a prístroj nebude schopný pripravovať kávu.

Pre prevedenie čistenia (pri zapnutom spotrebiču):

- Vyberte vaničku na zachycovanie kvapiek (obr. 24), vyprázdnite ju a vyčistite.
- Vyprázdnite a starostlivo vyčistite aj nádobku na zvyšky vylúhovanej kávy a dbajte na to, aby ste odstránili všetky zvyšky, ktoré sa mohli usadiť na dne.
- Skontrolujte aj nádržku na zachytávanie kondenzátu červenej farby a ak je plná, vyprázdnite ju.



Pozor!

Pri vyňatí vaničky na zachycovanie kvapiek je vždy **nutné** vyprázdniť nádobku na zvyšky vylúhovanej kávy, aj keď nie je celkom naplnená.

Pokiaľ tento úkon nevykonáte, môže sa stať, že pri príprave ďalších káv sa nádobka na zvyšky vylúhovanej kávy naplní viac, ako sa očakáva, a prístroj sa upchá zvyškami použitej kávy.

Čistenie odkvapkávacej misky a nádržky na kondenzát



Pozor!

Ak odkvapkavaciu misku nebudete vyprázdňovať pravidelne, voda by sa mohla preliať cez jej okraj alebo cez bočnú stranu do vnútra alebo do strany spotrebiča. Mohol by sa tým poškodiť kávovar, odkladacia plocha alebo okolie.

Odkvapkavacia miska je vybavená indikátorom hladiny vody, pričom hladinu indikuje červený plaváček, ktorý pláva na hladine vody v odkvapkávacej miske. (obr. 25). Odkvapkavaciu misku vyprázdnite skôr, ako z nej bude červený indikátor vytrčať a vyčistite ju.

Pri vynímaní odkvapkávacej misky postupujte nasledujúcim spôsobom:

1. Vyberte odkvapkavaciu misku a nádobku na zvyšky vylúhovanej kávy (obr. 24);
2. Vylejte odkvapkavaciu misku a vyčistite nádobku na zvyšky vylúhovanej kávy;
3. Skontrolujte nádržku na zachytávanie kondenzátu a ak je plná, vyprázdnite ju.
4. Vložte odkvapkavaciu misku s nádobkou na zvyšky kávy naspäť.

Čistenie vnútra spotrebiča



Nebezpečenstvo úrazu elektrickým prúdom!

Pred akýmkoľvek čistením vnútorných častí s musí spotrebič

vypnúť (pozri „Vypnutie“) a odpojiť od elektrickej siete. Nikdy neponárajte prístroj do vody.

1. Pravidelne kontrolujte (približne raz za mesiac), či vnútro kávovaru (prístupné po vyňatí odkvapkávacej misky) nie je znečistené. Podľa potreby odstráňte usadeniny špongiou.
2. Zvyšky povysávajúte vysávačom (obr. 26).

Čistenie nádržky na vodu

Pravidelne čistite (približne raz za mesiac) nádržku na vodu (A9) vlhkou utierkou s malým množstvom jemného umývacieho prostriedku.

Čistenie ústia vydávača kávy

1. Pravidelne čistite ústie vydávača kávy pomocou špongie alebo handričky (obr. 27).
2. Skontrolujte, či nie sú upchané otvory vydávača kávy. Podľa potreby vyberte usadeniny kávy pomocou špáradla (obr. 28).

Čistenie násypky na vsypanie vopred zomletej kávy

Pravidelne kontrolujte (približne raz za mesiac), či nie je upchatá násypka na mletú kávu. Podľa potreby odstráňte usadeniny špongiou.

Čistenie lúhovača

Lúhovač (A11) treba čistiť aspoň raz za mesiac.



Pozor!

Lúhovač sa nedá vybrať, keď je kávovar zapnutý.

1. Skontrolujte, či bol prístroj správne vypnutý (viď „Vypnutie spotrebiča“, str. 193).
2. Vytiahnite nádržku na vodu.
3. Otvorte dverka lúhovača (obr. 29) umiestneného na pravej strane.
4. Stlačte smerom do vnútra dve červené uvoľňovacie tlačidlá a súčasne vyberte lúhovač (obr. 30).

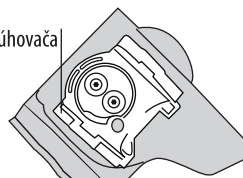


Pozor!

Vyčistite lúhovač bez použitia saponátov, ktoré by ho mohli poškodiť.

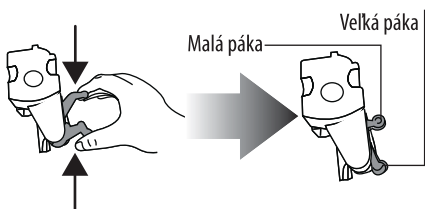
5. Lúhovač ponorte na približne 5 minút vody a potom ho opláchnite pod kohútikom.
6. Vyčistite prípadné zvyšky kávy na držiaku na lúhovač.
7. Po čistení lúhovač znovu namontujte vsunutím do držiaka; potom stlačte na nápis PUSH, aby ste začuli kliknutie.

Držiak lúhovača

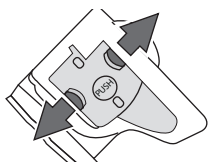


i *Poznámka :*

Pokiaľ je zložitý lúhovač dosadiť na jeho miesto, (pred jeho dosadením) je treba ho uviesť do správnej veľkosti stlačením pák tak, ako je uvedené na obrázku.




8. Po zasunutí skontrolujte, či sa dve červené tlačidlá vysunuli smerom von.



9. Zatvorte dverka lúhovača.
10. Vráťte nádržku na vodu na jej miesto.

ODVÁPŇOVANIE

Odvápnite prístroj, keď na ovládacom paneli blinká kontrolka  (obr. 31).

! *Pozor!*

Prípravok na odstraňovanie vodného kameňa obsahuje kyseliny, preto môže podráždiť pokožku a oči. Je absolútne nevyhnutné dodržiavať bezpečnostné upozornenia výrobcu uvedené na obale prípravku a upozornenia týkajúce sa postupu v prípade zasiahnutia pokožky a očí.

i *Poznámka :*

Použite výhradne odvápnovací prostriedok De'Longhi. Nepoužívajte odvápnovacie prostriedky na báze sulfonamínov alebo octu, v opačnom prípade sa stráca nárok na záruku. Záruka sa stáva neplatnou, ak sa odvápnovanie nerobí pravidelne.



1. Zapnite prístroj a počkajte, dokiaľ prístroj nie je pripravený na použitie.
2. Vyprázdňte nádržku na vodu (A12) a ak je zmäčkovací filter prítomný, vyberte ho.
3. Nalejte do nádržky na vodu odvápňovač až po hladinu **A** (odpovedá baleniu 100 ml) vyznačenou na zadnej strane nádržky (obr. 32A); potom pridajte vodu (1l) až po značku **B** (obr. 32B). Pod napeňovač položte prázdnu nádobku s minimálnym



objemom 1,5 l.

4. Vyčkajte, dokiaľ sa trvale nerozsvieti kontrolky výdaja kávy.



! *Pozor! Nebezpečenstvo oparenia*



Z napeňovača vody bude vytekať voda s obsahom kyselín. Dávajte pozor, aby ste sa nepostriekli horúcou vodou.

5. Stlačte tlačidlo  a podržte ho stlačené po dobu najmenej 5 sekúnd na potvrdenie nalitia roztoku a spustíte odvápnovanie. Kontrolka tlačidla zostane svietiť, čo indikuje spustenie programu odvápnovania a kontrolka  blinká a tým upozorňuje na potrebu otočiť gombík pary do polohy I.
6. Otočte gombíkom pary doľava do polohy I: z napeňovača vytečie odvápňovač a začne naplňovať nádobku umiestnenou pod ňou. Program odvápnovania prevedie automaticky prerušovanú sériu výdajov s cieľom odstrániť vodný kameň. Je bežné, ak medzi jednotlivými preplachmi uplynie niekoľko minút, počas ktorých je prístroj nečinný.

Približne po 30 minútach je nádržka na vodu prázna a blinkajú kontrolky  a ; otočte gombíkom pary doprava až na doraz do polohy 0.

Teraz je prístroj pripravený na proces vypláchnutia čistou vodou.

7. Vyprázdňte nádržku, ktorú ste používali na zachytávanie odvápnovacieho roztoku a vložte ju prázdnu späť pod napeňovač.
8. Vyberte nádržku na vodu, vylejte ju, opláchnite ju pod tečúcou vodou, naplňte ju čistou vodou a vráťte späť na miesto; kontrolka  blinká.
9. Otočte gombíkom pary doľava do polohy I (obr. 5). Z vydávača vyteká horúca voda.
10. Keď sa nádržka na vodu úplne vyprázdni, blinká kontrolka .

11. Otočte gombík do polohy 0: zhasne kontrolka  . Znovu naplňte nádržku na vodu a kávovar bude pripravený na použitie.

i *Poznámka :*

Ak by sa cyklus odvápnovania neukončil správne (napr. nedostatok zásobovania elektrickou energiou), odporúča sa cyklus zopakovať.

NAPROGRAMOVANIE TVRDOSTI VODY

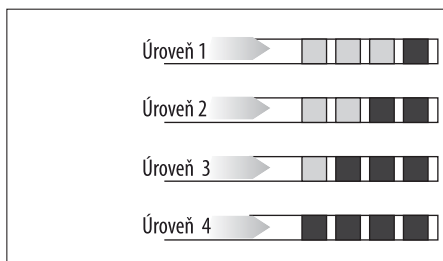
Táto činnosť je nutná po stanovenej dobe používania, ktorá závisí od nastavenej tvrdosti vody v domácnosti.

Spotrebič bol vo výrobe nastavený na úroveň tvrdosti vody 4. Podľa želania je možné spotrebič naprogramovať v závislosti od






skutočnej tvrdości vody používanej v rôznych regiónoch, tým sa zníži časť odváňovania.

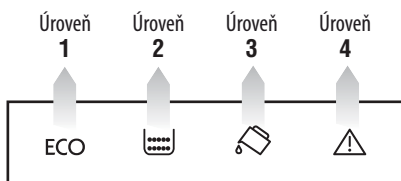
Meranie tvrdości vody

1. Vyberte z obalu dodávaný reakčný prúžok "TOTAL HARDNESS TEST" priložený k tejto príručke.
2. Prúžok úplne ponorte do pohára naplneného vodou na približne jednu sekundu.
3. Prúžok vyberte z vody a mierne otraste. Po približne jednej minúte sa vytvorí 1, 2, 3 alebo 4 červené štvorčeky, v závislosti od tvrdości vody, pričom každý štvorček zodpovedá 1 úrovni tvrdości.



Nastavenie tvrdości vody

1. Presvedčte sa, či je prístroj vypnutý (ale pripojený k elektrickej sieti a s hlavným spínačom v polohe I);
2. Stlačte tlačidlo  a nechajte ho stlačené na aspoň 6 sekúnd: kontrolky ECO , ,  sa súčasne rozsvietia;
3. Stlačte tlačidlo  (vľavo od gombíka), tým nastavíte skutočnú tvrdošť (úroveň zistenú reakčným prúžkom).



4. Stlačte tlačidlo  (vpravo od gombíka), tým voľbu potvrdíte.

Takto bude spotrebič naprogramovaný na novú úroveň tvrdości vody.

TECHNICKÉ ÚDAJE

Napätie:	220-240 V ~ 50/60 Hz max. 10A
Príkon:	1450W
Tlak:	15 bar
Maximálny objem nádrčky na vodu:	1,8 litra
Rozmery ŠxVxH:	238x340x430 mm
Dĺžka kábla:	1,15 m
Hmotnosť:	9,1 Kg
Maximálny objem nádoby na zrnkovú kávu:	250 g



Spotrebič je zhodný s požiadavkami nasledujúcich smerníc ES:







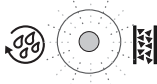
- Európske nariadenie Stand-by 1275/2008;
- Smernica o nízkom napätí 2006/95/ES vo znení násl. predpisov;
- Smernice o elektromagnetickej kompatibilite 2004/108/ES vo znení násl. predpisov;
- Materiály a predmety určené pre styk s potravinami sú v súlade s požiadavkami európskeho nariadenia 1935/2004.




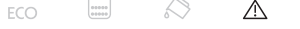
LIKVIDÁCIA



V súlade s pokynmi európskej smernice 2002/96/ES nelikvidujte spotrebič spoločne s komunálnym odpadom, ale odovzdajte ho v autorizovanom zbernom stredisku.

VÝZNAM KONTROLIEK



ZOBRAZENÁ KONTROLKA	MOŽNÁ PRÍČINA	NÁPRAVA
 <p>BLIKÁ</p>	V nádržke nie je dost' vody.	Nádržku naplňte vodou a správne ju vložte úplným zatlačením, aby bolo počuť jej zapadnutie.
	Nádržka nie je vložená správne.	Vložte správne nádržku a zasunite ju až na doraz.
 <p>BLIKÁ</p>	Zásobník na zvyšky kávy (A13) je plný.	Vyprázdňte nádobku na zvyšky vylúhovanej kávy, odkvapkávaciu misku, vyčistite ich a znovu vložte späť. Dôležité: pri vybratí odkvapkávacej misky musíte vždy vyprázdniť aj zbernú nádobku na zvyšky vylúhovanej kávy, aj keď nie je úplne plná. Pokiaľ tento úkon nevykonáte, môže sa stať, že pri príprave ďalších káv sa nádobka na zvyšky vylúhovanej kávy naplní viac, ako sa očakáva, a prístroj sa upcháva zvyškami použitej kávy.
	Po vykonaní čistenia nebola nádobka na zvyšky vylúhovanej kávy dosadená na svoje miesto.	Vytiahnite odkvapkávaciu misku a vložte nádobku na zvyšky vylúhovanej kávy.
 <p>BLIKÁ</p>	Kávový mlynček melie príliš jemne, a preto káva vyteká veľmi pomaly alebo nevyteká vôbec.	Zopakujte výdaj kávy a otočte gombík na reguláciu mletia (obr. 10) o jeden stupeň smerom k číslu 7, keď je mlynček na kávu v chode. Ak je po príprave najmenej 2 káv výdaj stále príliš pomalý, zopakujte korekciu otočením regulačného gombíka o ďalší stupeň (viď nastavenie kávového mlynčeka na str. 194). Ak problém pretrvá, otočte gombíkom pary do polohy I a nechajte z napeňovača vytekať vodu.
 <p>BLIKÁ</p>	Bola zvolená funkcia "mletá káva", ale do násypky ste nenasypali mletú kávu.	Nasypte namletú kávu do násypky alebo zrušte funkciu mletej kávy.
 <p>BLIKÁ</p>	Udáva, že je nezbytné prístroj odvápniť.	Je treba čo najskôr vykonať program odvápnenia popísaný v kap. „Odvápňovanie“.

 <p style="text-align: center;">BLIKÁ</p>	Použili ste príliš veľké množstvo kávy.	Zvoľte slabšiu chuť alebo znížte množstvo pomletej kávy a potom znova aktivujte výdaj kávy.
 <p style="text-align: center;">BLIKÁ</p>	Zrnková káva došla. Náсыпка na zomletou kávu je upchatá.	Naplňte zásobník na zrnkovú kávu. Vyprázdňte náсыпку pomocou noža tak, ako je uvedené v odst. „Čistenie náсыvky na vsypanie kávy“.
 <p style="text-align: center;">BLIKÁ</p>	Po čistení ste nezasunuli lúhovač.	Lúhovač zasuňte podľa pokynov v odseku "Čistenie lúhovača".
	Vnútro spotrebiča je príliš znečistené.	Starostlivo spotrebič vyčistite tak, ako je popísané v odst. „čistenie a údržba“. Pokiaľ sa po vyčistení na spotrebiču stále zobrazuje výstražná správa, obráťte sa na asistenčnú službu.

RIEŠENIE PROBLÉMOV

Dolu je uvedený zoznam niektorých problémov s činnosťou.

Ak sa problém nebude dať odstrániť popísaným spôsobom, zavolajte servisné stredisko.

PROBLÉM	MOŽNÁ PRÍČINA	NÁPRAVA
Káva nie je horúca.	Šálky neboli predhriaté.	Nahrejte šálky ich opláchnutím v horúcej vode (Poznámka: je možné použiť funkciu horúcej vody) alebo výplach.
	Lúhovač sa ochladil, pretože od poslednej vydanej kávy uplynuli 2/3 minúty.	Pred prípravou kávy lúhovač ohrejte stlačením tlačidla výplach   .
Káva je málo objemná a má málo peny.	Káva bola zomletá príliš hrubo.	Otočte gombík na reguláciu mletia o jeden stupeň doľava, keď je mlynček na kávu v chode (obr. 8). Otáčajte gombíkom vždy o jeden stupeň až do tej doby, kým nedôjde k uspokojivému výdaju kávy. Účinok je viditeľný po vydaní 2 káv (viď ods. „nastavenie kávového mlynčeka“, str. 194).
	Káva nie je vhodná.	Používajte kávu pre použitie v kávovaroch na espresso.
Káva vyteká príliš pomaly alebo iba kvapká.	Káva bola zomletá príliš jemne.	Otočte gombík na reguláciu mletia o jeden stupeň doprava, keď je mlynček na kávu v chode (obr. 8). Otáčajte gombíkom vždy o jeden stupeň až do tej doby, kým nedôjde k uspokojivému výdaju kávy. Účinok je viditeľný po vydaní 2 káv (viď ods. „nastavenie kávového mlynčeka“, str. 194).

Káva nevyteká z jedného lebo ani z jedného ústia vydávača.	Otvory v ústiach sa upchali.	Vyčistite ústie špáradlom.
Spenené mlieko má veľké bubliny	Mlieko nie je dostatočne studené lebo nie je polotučné.	Pokiaľ je to možné, použite celkom odtučnené mlieko lebo mlieko polotučné o teplote, ktorú má v chladničke (cca 5°C). Pokiaľ výsledok stále nie je uspokojivý, skúste použiť inú značku mlieka.
Mlieko nie je napenené	Napeňovač je znečistený.	Pristúpte k čisteniu, ako je uvedené v odseku „Čistenie napeňovača po použití“ (str. 196).
Pri použití sa preruší sa výdaj pary	Bezpečnostné zariadenie preruší výdaj pary po 3 minútach.	Počkajte niekoľko minút a potom reaktivujte funkciu pary.
Prístroj sa nezapína	Zástrčka nie je zapojená do zásuvky.	Zasuňte zástrčku do zásuvky.
	Nie je zapnutý hlavný spínač (A8).	Stlačte hlavný spínač do polohy I (obr. 1).

