

Bestway

LAY-Z-SPA®



bestwaycorp.com/support





PŘÍRUČKA PRO MAJITELE

S300202



Navštivte kanál YouTube společnosti Bestway

OBSAH

DŮLEŽITÉ BEZPEČNOSTNÍ POKYNY	s. 002
PŘÍPRAVA	s. 012
INSTALACE	s. 015
POUŽÍVÁNÍ VÍŘIVKY	s. 015
ÚDRŽBA	s. 017
DEMONTÁŽ A SKLADOVÁNÍ	s. 017
ŘEŠENÍ POTÍŽÍ	s. 018
CHYBOVÉ KÓDY	s. 020

DŮLEŽITÉ BEZPEČNOSTNÍ POKYNY

PŘEČTĚTE SI VŠECHNY POKYNY A DODRŽUJTE JE. Pečlivě si přečtěte, porozumějte a dodržujte všechny pokyny v této uživatelské příručce před tím, než začnete vířivku instalovat a používat. Tato varování, pokyny a bezpečnostní návody se týkají některých rizik rekreace u bazénu, ale nepokrývají všechna rizika a nebezpečí ve všech situacích. Vždy buďte opatrní, používejte zdravý rozum a správně se rozhodujte při jakékoliv vodní aktivitě. Uchovejte tuto příručku pro pozdější potřebu. Kromě toho se v závislosti na typu vířivky dodávají ještě následující informační materiály:

Tento návod si uschovejte na bezpečném místě. Pokud pokyny ztratíte, kontaktujte společnost Bestway nebo je

vyhledejte na webu www.bestwaycorp.com.

VAROVÁNÍ – BEZPEČNOSTNÍ INSTALACE

- Spotřebič je nutné napájet přes proudový chránič (RCD) s jmenovitým zbytkovým proudem nepřesahujícím 30 mA.
- Vířivka musí být napájena z uzemněné zásuvky.
- Napájecí zásuvka na stěně budovy musí být nejméně 4 m od bazénu.
- Vířivku je třeba připojit k uzemněné síťové zásuvce pomocí napájecího kabelu vybaveného zástrčkou a proudovým chráničem PRCD s vypínacím proudem 10 mA.
- **VÍŘIVKA** musí být zapojena přímo do uzemněné síťové zásuvky.
- Po instalaci vířivky musí zůstat elektrická zásuvka dostupná.
- Elektrická instalace musí odpovídat místním předpisům pro zapojení. Poradte se s kvalifikovaným elektrikářem.
- Přívod nezakopávejte do země. Přívod umístěte tak, aby se minimalizovalo riziko poškození sekačkou, zastříhovačem a dalšími stroji.

UPOZORNĚNÍ: Abyste předešli nebezpečí z důvodu neúmyslného resetování tepelné pojistky, nesmí být tento přístroj napájen externím vypínačem, jako je např. časovač, nebo připojen do sítě, která je pravidelně zapínána a vypínána.

- Před každým použitím, instalací či opětovným sestavováním přístroje si přečtěte návod.

VAROVÁNÍ – NEBEZPEČÍ ÚRAZU ELEKTRICKÝM PROUDEM V ZÁJMU OMEZENÍ RIZIKA ÚRAZU ELEKTRICKÝM PROUDEM NEPOUŽÍVEJTE VÍŘIVKU ZA DEŠTĚ ČI BOUŘKY.

- K připojení zařízení k elektrické síti nepoužívejte prodlužovací kabel; je nutné použít vhodně umístěnou síťovou zásuvku.
- Nepřipojujte a neodpojujte toto zařízení, když máte mokré ruce.
- Nikdy nepoužívejte žádné elektrické zařízení, pokud jste ve vířivce nebo mokří. Nikdy neumísťujte elektrické zařízení,

například světlo, telefon, rádio či televizi, do prostoru do 2 m od vířivky.

- Instalujte alespoň 2 m od všech kovových povrchů.
- Žádná část zařízení se nesmí během používání nacházet nad vířivkou.
- Součásti pod napětím, s výjimkou součástí napájených bezpečným malým napětím nepřesahujícím 12 V, musí být pro osoby ve vířivce nedostupné. Části obsahující elektrické komponenty, kromě dálkových ovládacích zařízení, musí být umístěny nebo upevněny tak, aby nemohly spadnout do vířivky.
- Kvůli bezpečnosti produkt používá napájecí kabel s proudovým chráničem PRCD. Pokud je detekován únik proudu vyšší než 10 mA, zařízení se aktivuje a přeruší napájení. V takovém případě vířivku ihned odpojte a nepoužívejte. Produkt sami neopravujte. Potřebné informace najdete na našich webových stránkách www.bestwaycorp.com.
- V případě poškození napájecího kabelu je nutné, aby jej vyměnil výrobce, jeho servisní organizace nebo podobně kvalifikovaná osoba.
- Abyste snížili riziko úrazu elektrickým proudem, nepoužívejte prodlužovací kabel. Použijte vhodně umístěnou zásuvku.

VAROVÁNÍ – V ZÁJMU OMEZENÍ RIZIKA ÚRAZU:

- Teplota vody ve vířivce nesmí nikdy překročit 40 °C (104 °F). Teplota mezi 38 °C (100 °F) a 40 °C (104 °F) je pro zdravého dospělého jedince považována za příjemnou a bezpečnou. Nižší teploty vody jsou doporučeny pro malé děti, a pokud pobyt ve vířivce přesahuje 10 minut.
- Protože nadměrné teploty vody představují vysoké riziko poškození plodu v prvních měsících těhotenství, těhotné ženy musí omezit teplotu vody ve vířivce na 38 °C (100 °F). Omezte souvislý pobyt ve vodě maximálně na 10 minut.
- Pokud máte před vstupem do vířivky pocit, že je voda příliš

horká, je třeba změřit teplotu vody přesným teploměrem. Pokud je teplota vody vyšší než 45 °C, přestaňte vířivku používat, dokud se teplota nesníží pod 40 °C. Při použití externího teploměru se může teplota na ovládacím panelu a na externím teploměru lišit. Rozdíl by měl být kolem tří stupňů. Vzhledem k tomu, že oba přístroje odečítají teplotu na různých místech, je tato situace normální.

- Požívání alkoholu, drog či léků před nebo během pobytu ve vířivce může vést k bezvědomí s následkem utonutí.
- Obézní osoby a osoby se srdečními problémy, nízkým nebo vysokým tlakem, problémy s oběhovou soustavou nebo cukrovkou se musí před používáním vířivky poradit s lékařem.
- Osoby užívající léky se musí před používáním vířivky poradit s lékařem, protože některé léky mohou způsobovat únavu, jiné zase mohou mít vliv na srdeční puls, krevní tlak a oběh.
- Neponožujte hlavu pod vodu.
- Nepolykejte vodu z vířivky.
- Pamatujte, že příjemný rozsah teplot při použití může být nižší než maximální bezpečná teplota.
- Vířivku nikdy nepoužívejte, pokud jsou vstupní/výstupní potrubí poškozená nebo chybí. Nikdy se nesnažte vyměňovat vstupní/výstupní potrubí. Potřebné informace najdete na našich webových stránkách www.bestwaycorp.com.
- Nikdy nelijte přímo do vířivky vodu o teplotě vyšší než 40 °C (104 °F).
- Vířivku nepoužívejte o samotě.
- Vířivku nesmí používat osoby s infekčním onemocněním.
- Vířivku nepoužívejte bezprostředně po usilovném cvičení.
- Pokud se cítíte nepříjemně nebo ospale, vířivku okamžitě opusťte.
- Do vířivky vstupujte a z vířivky vystupujte vždy pomalu a opatrně. Mokrý povrchy jsou kluzké.
- Čerpadlo je nutné před každým použitím vyzkoušet. Zkoušku provádějte dle pokynů uvedených v části týkající

se čerpadla.

- Zásuvka musí být vždy suchá, použití vlhké zásuvky je přísně zakázáno!
- Zařízení vždy odpojte:
 - před čištěním nebo údržbou,
 - pokud je během prázdnin bez dozoru.
- Ve vířivce nikdy nenoste kontaktní čočky.

NEBEZPEČÍ - Riziko úrazu. Příruby na sání jsou v této vířivce dimenzovány na konkrétní průtok vody, který zajišťuje čerpadlo. Pokud by bylo třeba příruby na sání či čerpadlo vyměnit, je třeba zajistit, aby byly jednotlivé součásti kompatibilní s příslušným průtokem. Nikdy neprovozujte vířivku, jsou-li příruby na sání rozbité nebo když chybí. Nikdy nenahrazujte příruby na sání za jiné, které jsou určeny pro menší průtok, než pro jaký byly určeny původní příruby.

UPOZORNĚNÍ: Po 3–5 letech používání vířivky je třeba, aby v zájmu zajištění bezpečnosti a výkonu vířivky zkontroloval hlavní součásti vířivky, jako je topné těleso, motor dmychadla či zpětné ventily, profesionální elektrikář. Pokud elektrikář během prohlídky zjistí jakýkoli problém, vyhledejte si potřebné informace na webových stránkách www.bestwaycorp.com.

VAROVÁNÍ – BEZPEČNOST NEPLAVCŮ

- Osoby, které neumí dobře plavat, nebo jsou neplavci musí být pod neustálým, aktivním a pozorným dohledem kompetentní dospělé osoby (pamatujte, že největší počet utonutí je u dětí mladších 5 let).
- Určete kompetentní dospělou osobu pro dohled nad bazénem, kdykoliv je používán.
- Osoby, které neumí dobře plavat, a neplavci musí při používání vířivky, především vířivky pro cvičení, používat osobní ochranné pomůcky.
- Když se vířivka nepoužívá, nebo nad ní není dohled, odstraňte z vířivky a jejího okolí všechny hračky, aby nepřitahovaly pozornost dětí.

VAROVÁNÍ – BEZPEČNOSTNÍ ZAŘÍZENÍ A VYBAVENÍ

- Je třeba používat bezpečnostní kryt nebo jiné ochranné zařízení, případně zajistit všechny dveře a všechna okna (kde lez použít) proti neoprávněnému přístupu k vířivce.
- Zábrany, kryty, alarmy nebo podobná bezpečnostní zařízení pomáhají, ale nemohou nahradit neustálý a kompetentní dohled dospělé osoby.
- Doporučuje se mít u vířivky záchranné prostředky (plovací kruh), lze-li použít.
- Poblíž vířivky musí být fungující telefon s telefonními čísly pro případ nouze.
- Doporučujeme poradit se s odborníky a/nebo místními orgány, pokud jde o aplikaci místních nebo národních zákonů/předpisů týkajících se bezpečnostního oplocení pro ochranu dětí, bezpečnostních bariér, osvětlení a dalších bezpečnostních požadavků.

VAROVÁNÍ – BEZPEČNÉ POUŽÍVÁNÍ VÍŘIVKY

- Snažte se, aby se všichni, včetně dětí, naučili plavat.
- Načte se základům první pomoci (včetně srdeční masáže) a pravidelně si tyto znalosti osvěžujte. To může v případě nouze znamenat rozdíl mezi záchranou a smrtelnou nehodou.
- Poučte všechny uživatele bazénu, včetně dětí, jak se mají chovat v případě nouze.
- Nikdy neskákejte do míst, kde je málo vody. Může to vést k vážnému nebo smrtelnému úrazu.
- Nepoužívejte vířivku pod vlivem alkoholu nebo léků, které mohou ovlivnit vaše bezpečné používání vířivky.
- Pokud se používají kryty vířivky, je třeba je před vstupem do vířivky všechny zcela odstranit.
- Chraňte uživatele před nemocemi přenášenými vodou správným ošetřováním vody ve vířivce a dostatečnou hygienou. Pokyny pro ošetřování vody jsou v uživatelské příručce.
- Chemikálie skladujte mimo dosah dětí.
- Značení, které je součástí dodávky, umístěte na vířivku nebo do vzdálenosti max. 2 m od vířivky, na dobře viditelné místo.

- Přenosné žebříky je třeba po odstranění bezpečně uložit na místo, kde na ně nemohou lézt děti.
- Děti od 8 let věku a osoby s omezenými fyzickými, smyslovými nebo mentálními schopnostmi, případně s nedostatkem zkušeností a znalostí, smí zařízení používat pouze pod dohledem nebo podle pokynů osoby, která může zaručit bezpečné použití a zná související rizika. Nenechávejte děti, aby si se zařízením hrály.
- Voda láká děti. Po každém použití vířivku zakryjte.

NEBEZPEČÍ - Riziko utonutí (především u dětí mladších 5 let). Je třeba zabránit tomu, aby se mohly děti samy dostat do vody. Toho lze dosáhnout tak, že dospělá osoba zabezpečí přístupové prostředky, případně instalací bezpečnostního ochranného zařízení. Předcházejte nebezpečí během používání vířivky – zajistěte, aby byly děti neustále pod dohledem dospělé osoby.

VAROVÁNÍ – BEZPEČNÁ ÚDRŽBA VODY A POUŽÍVÁNÍ CHEMIKÁLIÍ

- Nikdy nepřidávejte vodu do chemikálií. Vždy přidávejte chemikálie do vody, abyste předešli silnému vzniku výparů nebo prudkých reakcí, které by mohly způsobit vystříknutí nebezpečné chemické látky.
- Informace ohledně čištění, údržby vody a likvidace vody viz část „ÚDRŽBA“.
- Vířivku nepoužívejte během chemické údržby.
- Ruční dávkování chemikálií se nikdy nesmí provádět, když jsou ve vířivce přítomny jakékoli osoby.
- Pokud jde o pohodlný přívod vody pro plnění vířivky, je třeba se poradit s představiteli místní samosprávy.

VAROVÁNÍ – BEZPEČNÉ SESTAVENÍ A SKLADOVÁNÍ

- Důrazně doporučujeme nerozbalovat ani nenafukovat vířivku, pokud je okolní teplota nižší než 15 °C (59 °F). V takovém případě je vhodné vířivku nafouknout v interiéru a poté s instalací pokračovat venku. Pokud je venkovní

teplota nižší než 6 °C (42,8 °F), je třeba nechávat zapnutý ohřívač vířivky. V tomto režimu systém Freeze Shield™ zajistí, že se bude vnitřní teplota vířivky pohybovat mezi 6 °C (42,8°F) a 10 °C (50 °F), aby nedošlo k poškození například v důsledku zmrznutí vody v trubkách cirkulačního systému.

UPOZORNĚNÍ: Pokud se na vířivce objeví nějaké alarmy, systém Freeze Shield™ přestane fungovat. Pokud je venkovní teplota nižší než 6 °C (42,8 °F), je důležité stav vířivky kontrolovat. Pokud v době, kdy hrozí pokles teplot pod 6 °C (42,8 °F), budete dlouhodobě mimo domov, důrazně doporučujeme vířivku demontovat a uložit ji v souladu s následujícími pokyny pro uložení.

- Nenechávejte vířivku dlouhodobě prázdnou. Nevystavujte vířivku dlouhodobě přímému slunečnímu světlu.
- Pokud nebude přístroj používán delší dobu, například přes zimu, měla by být vířivka nebo bazénová sada rozebrána a uložena v interiéru.
- Neinstalujte vířivku na kluzkém povrchu. Před instalací se též ujistěte, že se na povrchu nenacházejí žádné ostré předměty.
- Aby nedošlo k poškození čerpadla, nesmí být vířivka nikdy používána bez vody.
- Z bezpečnostních důvodů používejte pouze příslušenství poskytované nebo schválené výrobcem vířivky.
- Informace ohledně instalace viz následující odstavec v příručce.
- Při každém vyprázdnění vířivky je třeba vyčistit (případně vypustit/vysušit) filtry.
- Před použitím zařízení zkontrolujte. Případné vady nebo chybějící součásti po zakoupení nahlase společnosti Bestway na adresu služeb zákazníkům uvedenou v této příručce. Ověřte, že součásti zařízení odpovídají modelu, který jste si zakoupili.
- Tento produkt není určen ke komerčnímu použití.
- Vždy na vířivku umísťujte kryt, můžete tak minimalizovat tepelné ztráty během zahřívání vířivky mezi jejím

používáním (ne však při používání). Má-li kryt maximálně izolovat, vždy se ujistěte, že je umístěn dobře a v souladu s pokyny. Doporučujeme kryt v době, kdy se vířivka nepoužívá, ukládat na místo jiné než na zem. Je to v zájmu jeho čistoty (povrch krytu se pak dostává do těsné blízkosti hladiny vody ve vířivce). Kryt je třeba skladovat na vhodném místě, kde nedojde k jeho poškození a kde také kryt nezpůsobí žádné poškození jiných věcí.

- Zkontrolujte nastavenou teplotu vody a zvažte její snížení v době, kdy se vířivka obvykle nepoužívá.
- V závislosti na vnějších podmínkách zvažte úplné vypnutí vířivky, pokud se ji nechystáte využívat po delší dobu (kde je vířivka vybavena touto možností, ale dále zajišťuje dezinfekci a údržbu hodnoty pH vody).
- Minimalizaci tepelných ztrát skrz dno vířivky můžete zajistit umístěním izolační textilie na zem pod vířivku.
- Udržujte filtry v čistotě. Zajistíte tak jejich provozuschopný stav ve vztahu k čerpadlu a zabráníte zbytečnému vyměňování a opětovnému ohřívání vody.
- Neumísťujte vířivku do míst, kde je třeba zachovat klidné prostředí kvůli odpočinku, protože by způsobovala rušení hlukem.
- Nepokládejte kryt, který právě nepoužíváte na vířivce, na zem ani na jiný povrch, který by mohl způsobit jeho znečištění.
- Když se vířivka používá, je třeba umístit kryt na čisté a suché místo, protože jinak by se mohl znečistit nebo kontaminovat bakteriemi. Kryty není vhodné pokládat na dřevěné stoly ani terasy kvůli riziku odbarvení dřeva. Aby se kryt nedostal do kontaktu se zemí, je vhodné používat nějaký systém, který kryt přidržuje. Pokud je vířivka instalována v prostoru pronajímaném jiným osobám, je použití systému, který kryt přidržuje, důrazně doporučováno.
- Doporučujeme poradit se s kvalifikovaným řemeslníkem nebo stavebním inženýrem ohledně toho, zda podkladový materiál pod vířivkou unese maximální zátěž, kterou bude

vířivka spolu s vodou a koupajícími se osobami představovat. Informaci o hmotnosti naplněné vířivky najdete na obalu.

VAROVÁNÍ – POUZE PRO VÍŘIVKY S FUNKCÍ WI-FI

- Pracovní frekvence Wi-Fi vysílače: 2412~2472 MHz
- Maximální výkon Wi-Fi vysílače: 18 dBm
- Pracovní frekvence Bluetooth LE vysílače: 2402~2480 MHz
- Maximální výkon Bluetooth LE vysílače: 8 dBm

VAROVÁNÍ – PROUDOVÝ CHRÁNIČ

- Před zapojením zástrčky do zásuvky ověřte, že parametry proudu v zásuvce odpovídají elektrickým parametrům čerpadla.
- Použití prodlužovacího kabelu nebo adaptéru s více zásuvkami může způsobit přehřátí zástrčky, poškození zařízení a předmětů v okolí. Vířivka představuje elektrický spotřebič třídy I a musí být připojena k uzemněné zásuvce. Doporučuje se používat pouze zásuvku odolnou vůči vlhkosti, která je schopna snášet zatížení vysokým odběrem. Pravidelně před použitím vířivky zásuvku i zástrčku kontrolujte, zda nevykazují známky poškození. Nepoužívejte vířivku, pokud je zásuvka nebo zástrčka poškozena. Pokud si nejste jisti kvalitou proudu v síti, poraďte se před použitím spotřebiče s elektrikářem.
- Zástrčku s proudovým chráničem je třeba před každým použitím odzkoušet, aby se zabránilo úrazu elektrickým proudem.
- Pokud tento test selže, čerpadlo nepoužívejte. Prostudujte si sekci Podpora na našem webu www.bestwaycorp.com.

TYTO POKYNY SI ULOŽTE

LIKVIDACE



Elektrické výrobky se nesmí vyhazovat do komunálního odpadu. Kde k tomu existují příslušná zařízení, recyklujte je. Rady ohledně možností recyklace vám poskytnou místní orgány nebo prodejce výrobku.

KONTROLNÍ SEZNAM

Zkontrolujte dodané součásti podle informací na obalu, včetně toho, zda zařízení představuje model, který jste zamýšleli zakoupit. V případě, že jakékoli díly jsou v době nákupu poškozené nebo chybí, navštivte naše webové stránky bestwaycorp.com/support.

VYBERTE SPRÁVNÉ UMÍSTĚNÍ

Pro umístění v interiéru i exteriéru, nadzemní instalaci, s přenosným zapojením a pro přenosné vířivky

Pouze pro vířivky s funkcí Wi-Fi:

Informace o volbě vhodného umístění vířivky s funkcí Wi-Fi najdete v návodu k použití Wi-Fi s vířivkou, který je součástí balení. Dbejte též následujících pokynů.

Pro všechny vířivky:

Místo, které vyberete pro instalaci bazénu, musí vyhovovat následujícím technickým požadavkům:

- Kvůli kombinované hmotnosti vody uvnitř vířivky a uživatelů je mimořádně důležité, aby byl povrch na místě vybraném pro instalaci vířivky schopen rovnoměrně podepírat celkovou hmotnost vířivky, a to po celou dobu, kdy bude vířivka sestavena a naplněna vodou.
- U vnitřních i venkovních instalací je nutné zajistit odpovídající odtokový systém, který se postará o přetékačící vodu. Během napouštění, vypouštění či používání může dojít k vylití vody z vířivky.
- Povrch musí být vodorovný a rovný. Pokud je povrch nakloněný nebo nerovný, může způsobit nerovnoměrné zatížení konstrukce vířivky. To by mohlo způsobit poškození svarů.
- Na vybraném místě k instalaci se nesmí nacházet žádné předměty. Vzhledem k hmotnosti vody by jakýkoli předmět nacházející se pod vířivkou mohl způsobit poškození nebo protržení dna vířivky.
- Nad vybraným místem nesmí vést elektrické dráty ani tam nesmí být větve stromů. Ujistěte se, že pod místem instalace nevedou inženýrské sítě, potrubí nebo kabely.
- Vybrané místo musí být také daleko od vstupních dveří do domu. Do blízkosti vířivky neumísťujte žádné vybavení ani

jiný nábytek. Voda, která se z vířivky při jejím používání nebo v důsledku závady dostává ven, by mohla poničit nábytek uvnitř domu nebo v okolí vířivky.

- Neinstalujte vířivku na koberec ani jiné podlahové krytiny (např. korek bez povrchové úpravy, dřevo nebo jiné porézní materiály), které mohou nasakovat vlhkost nebo hostit bakterie, případně které by mohly poškodit chemikálie používané k úpravě vody ve vířivce.
- Pokud jde o požadavky na oplocení, poraďte se s představiteli místní samosprávy.

Navrhované povrchy na místě instalace: tráva, půda, beton, jakékoli jiné povrchy, které vyhovují výše uvedeným požadavkům.

Nevhodné povrchy: bláto, písek, štěrk, dřevěná podlaha terasy, balkón, příjezdová cesta, vyvýšená plošina, měkká/sypká zemina nebo jiný povrch, který nevyhovuje výše uvedeným požadavkům.

Vnitřní instalace:

V případě vnitřní instalace vířivky nezapomeňte na zvláštní požadavky.

- Vlhkost je přirozeným vedlejším efektem instalace vířivky Lay-Z-Spa. Určete účinky vzdušné vlhkosti na dřevo, papír apod. v daném místě. Pro minimalizaci těchto účinků důrazně doporučujeme zajistit řádnou ventilaci vybrané oblasti. Poradte se s odborníkem a zjistěte, zda je zapotřebí ventilaci posílit.
- Ve vnitřním prostoru, kde je vířivka umístěna, je třeba v zájmu bezpečnosti i pohodlí koupajících se osob pravidelným větráním a odvodem vlhkosti upravovat kvalitu vzduchu.
- Než budete vířivku stěhovat z vnitřního prostoru, kde je umístěna, nebo z budovy, je nutné ji vyprázdnit.

Venkovní instalace:

- Na vybraném místě nesmí růst žádné agresivní rostliny ani druhy plevele. Tyto druhy houževnaté vegetace by mohly prorůst skrz plášť a způsobit unikání vody nebo vzduchu. Z místa instalace je třeba odstranit trávu či jinou vegetaci, protože by mohla být důvodem vzniku zápachu nebo šlemu.
- Nenechávejte povrch vířivky dlouhodobě vystaven přímému slunečnímu záření. Doporučujeme chránit vířivku, když se právě nepoužívá, před přímým sluncem pomocí krytu.

Při výběru místa a povrchu pro instalaci vířivky postupujte podle výše uvedených důležitých pokynů. Poškození dílů vířivky vzniklé v důsledku výběru místa instalace nevyhovujícího uvedeným pokynům nebude považováno za chybu výrobce a nelze je reklamovat v rámci záruky. Je odpovědností vlastníka, aby zajistil, že místo instalace bude dané požadavky vždy splňovat.

- O podmínkách prostředí, například podzemní vodě či riziku mrazu, se poraďte s místními profesionálními montážními pracovníky.

SVORKA PRO EKVIPOTENCIÁLNÍ SPOJENÍ OHŘÍVAČE VÍŘIVKY

- Je potřeba, aby čerpadlo vířivky připojil kvalifikovaný elektrikář ke svorce ekvipotenciálního spojení pomocí pevného měděného vodiče o minimálním průřezu 2,5 mm².

INSTALACE

Při instalaci postupujte podle ilustrací na obalu. Vyobrazení mají pouze ilustrační charakter. Nemusí zobrazovat daný produkt. Bez měřítka.

DOPORUČENÍ PRO POSTUP PŘI INSTALACI

- Neumísťte vířivku do míst, kde je třeba zachovat klidné prostředí kvůli odpočinku, protože by způsobovala rušení hlukem.
- Kolem vířivky zachovejte nejméně 1 m volného prostoru.
- K naplnění vířivky nedoporučujeme používat mořskou vodu. Mořská voda může kvůli vysoké koncentraci soli způsobit korozi vnitřních kovových součástí.
- Filtrační systém vířivky je určen pouze k použití s filtrační vložkou. Přidáním jakékoli další součásti do filtru můžete způsobit poškození filtračního systému vířivky. Na takové poškození nelze využít služby zákaznického servisu.

INFORMACE O NAFUKOVÁNÍ

- Když vzduch uniká z místa, kde je hadice přívodu vzduchu připojena k čerpadlu, je to normální a má své technické důvody.
- Nepřikrývejte otvory v základně hadice pro nafukování. Způsobili byste přefouknutí pláště a poškození konstrukce.
- K nafouknutí bazénu nepoužívejte vzduchový kompresor.
- Vířivku netahejte po zemi, mohlo by dojít k jejímu poškození. Doba nafukování je pouze orientační.



POUŽÍVÁNÍ VÍŘIVKY

OVLÁDACÍ PANEL



TLAČÍTKO ZAMKNUTÍ/ODEMKNUTÍ: Čerpadlo je vybaveno automatickým zámek, jenž se aktivuje po 5 minutách, rozsvítí se tato kontrolka. Chcete-li čerpadlo zamknout nebo odemknout, na 3 sekundy stisknete tlačítko zamknutí/odemknutí.



TLAČÍTKO ČASOVAČE PRO ÚSPORU ENERGIE: Tato funkce slouží k úspoře energie nastavením času a trvání cyklu ohřívání vířivky. Funkce ÚSPORY ENERGIE se aktivuje takto.

Stiskněte tlačítko , kontrolka začne blikat.

Stiskněte tlačítko nebo a nastavte dobu ohřívání (1 až 999 hodin).

Stiskněte opět tlačítko a potvrďte tak dobu ohřívání.

Po nastavení délky ohřívání, začne kontrolka blikat.

Stiskněte tlačítko nebo a nastavte dobu (0 až 999 hodin). Toto nastavení určuje, za kolik hodin bude aktivována funkce ohřívání.

Pokud je časovač nastaven na 0 hodin, systém ohřívání bude aktivován ihned.

Potvrďte nastavení opětovným stisknutím tlačítka nebo tak, že po dobu 10 sekund neprovedete žádnou akci. Kontrolka bude svítit a začne odpočítávání času do zapnutí ohřívání. Na obrazovce se střídatě zobrazuje teplota a čas.

Změna nastavení časovače: Stiskněte tlačítko a použijte tlačítka nebo pro úpravu nastavení.

Zrušení nastavení: Stiskněte na dobu 2 sekund tlačítko .

Je-li aktivována funkce úspory energie, je možné využívat všechny ostatní funkce (masáž, filtrace), kromě funkce ohřevu.

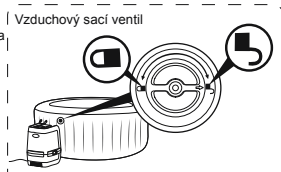
Funkce ÚSPORY ENERGIE v neautomatickém režimu: po jednom úplném cyklu (čekání plus funkce ohřevu) musí být tato funkce znovu nastavena.



TLAČÍTKO OHŘÍVÁNÍ: Tlačítko slouží k aktivaci systému ohřívání. Když kontrolka tlačítka svítí červeně, je systém ohřívání aktivní. Když je kontrolka zelená, voda dosáhla nastavené teploty.

Když je aktivován systém ohřívání, automaticky se spustí filtrační systém a rozsvítí se tlačítko ; otočte vzduchový sací ventil do zajištěné polohy .

Po vypnutí systému ohřívání bude filtrační systém pokračovat v provozu.



Vzduchový sací ventil



TLAČÍTKO MASÁŽNÍHO SYSTÉMU HYDROJET: Stisknutím tlačítka aktivujete funkci

HydroJet a kontrolka tlačítka bude svítit červeně. Otočte vzduchový sací ventil do odjištěné polohy aby se dosáhlo maximálního výkonu. Systém se automaticky vypne po 1 hodině.

Nespouštějte systém HydroJet bez vody.



TLAČÍTKO MASÁŽNÍHO SYSTÉMU: Stiskněte tlačítko , chcete-li aktivovat masážní systém, který se automaticky vypne po 30 minutách. Kontrolka tlačítka se po aktivaci rozsvítí červeně.

Masážní systém nespouštějte, když je nasazen kryt. Uvnitř vířivky by se mohl hromadit vzduch, který může způsobit nenapravitelné poškození krytu.

Systém ohřevu a masážní systém lze aktivovat současně.

DVOUÚROVŇOVÁ REGULACE MASÁŽNÍ FUNKCE: Jedním stisknutím se aktivuje masáž na plný výkon; na displeji se zobrazí L1. Opakovaným stisknutím se aktivuje masáž na částečný výkon; na displeji se zobrazí L2. Třetím stisknutím se masážní funkce vypne.



TLAČÍTKA NASTAVENÍ TEPLoty: Po stisknutí tlačítka nebo začne displej blikat a na 3 sekundy zobrazí nastavenou teplotu. Poté bude znovu zobrazovat skutečnou teplotu vody. Dokud displej bliká, můžete pomocí tlačítka nebo nastavení teploty změnit.



Výchozí teplota je 35 °C (95 °F). Teplota se nastavuje v rozsahu 20 °C (68 °F) až 40 °C (104 °F).



VYPÍNAČ: Po aktivaci proudového chrániče stiskněte na dobu 2 sekund při držení tlačítka . Tlačítko změní barvu na zelenou a aktivuje se ovládací panel. Stisknutím tlačítka na 2 sekundy všechny aktuálně aktivované funkce vypnete.



PŘEPÍNÁNÍ MEZI STUPNI CELsIA/FAHRENHEITA: Teplotu lze zobrazit buď ve stupních Fahrenheita, nebo Celsia.



TLAČÍTKO VODNÍHO FILTRU: Tlačítko zapíná a vypíná filtrační čerpadlo. Barva tlačítka se po aktivaci změní na červenou.



AKTIVACE WI-FI: Pokyny k používání Wi-Fi naleznete v letáku přidávaném k vířivkám s funkcí Wi-Fi (je součástí balení).

Rychlost OHŘEVU VODY se může změnit v závislosti na následujících podmínkách:

- Pokud je venkovní teplota nižší než 15 °C (59 °F).
- Pokud není na vířivce nasazen kryt. Pokud vířivku nepoužíváte, nechte ji na ní vždy kryt; ten zabraňuje znečištění vody prachem a minimalizuje tepelné ztráty.
- Pokud není filtrační systém aktivován, nemusí teplota vody zobrazená na displeji odpovídat skutečnosti. Správnou teplotu vody bude displej zobrazovat, když necháte filtr běžet alespoň minutu.
- Teplota vody změněná externím teploměrem se může lišit od teploty zobrazené na panelu vířivky asi o 2 °C (35,6 °F).



POKYNY K POUŽÍVÁNÍ V ZIMĚ

Pokud vířivku instalujete v zimě, je důležité dodržet následující pokyny. Tím předejdete poškození ohřivače vířivky a materiálu pláště a výrazně prodloužíte životnost produktu.

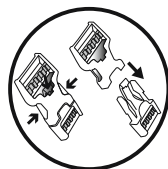
- Pokud je venkovní teplota nižší než 10 °C (50 °F), skladuje balení uvnitř, kde je teplota vyšší než 15 °C (59 °F). Předejdete tak poškození vířivky. Díky tomu bude plášť vířivky výrazně pružnější a montáž bude snadnější.
- Otevíráte balení a nafouknete plášť vířivky pomocí ohřivače vířivky, a to v místnosti, kde je teplota vyšší než 15 °C (59 °F).
- Umístěte plášť vířivky na určené venkovní místo, připojte ohřivač vířivky a naplňte vířivku vodou. Teplota vody používané k plnění vířivky musí být vyšší než 6 °C (42,8 °F). V opačném případě bude po spuštění vířivky generován chybový kód E03.
- Vířivku můžete používat i v zimě, kdy teplota klesá pod 6 °C (42,8 °F). Systém Freeze Shield™ automaticky udržuje teplotu vody mezi 6 °C (42,8 °F) a 10 °C (50 °F), díky čemuž nemůže dojít k zamrznutí vody.
- Pokud je teplota vody nižší než 6 °C (42,8 °F), je třeba nechávat zapnutý ohřivač vířivky. V tomto režimu systém Freeze Shield™ zajistí, že se bude vnitřní teplota vířivky pohybovat mezi 6 °C (42,8 °F) a 10 °C (50 °F), aby nedošlo k poškození například v důsledku zmrznutí vody v trubkách cirkulačního systému.
- Pokud se na displeji zobrazuje jakýkoli alarm, systém Freeze Shield™ nefunguje. Pokud je venkovní teplota nižší než 6 °C (42,8 °F), je důležité stav vířivky kontrolovat. Pokud v době, kdy hrozí pokles teplot pod 6 °C (42,8 °F), budete dlouhodobě mimo domov, důrazně doporučujeme vířivku demontovat a uložit ji v souladu s následujícími pokyny pro uložení.
- Za škody vzniklé v důsledku použití vířivky za těchto podmínek nese odpovědnost zákazník. Nepoužívejte vířivku, když okolní teplota dosáhne -10 °C (14 °F).

DOBA OHŘÍVÁNÍ

Pro dosažení 40 °C (104 °F) je čas potřebný na zahřátí závislý na teplotě vody před zahříváním a okolní teplotě. Nižší uvedené údaje jsou pouze orientační. Pokud chcete zobrazit aktuální teplotu vody, nechte běžet filtr alespoň minutu.

Okolní teplota	Teplota vody	Nastavená teplota	Doba ohřevu
10°C (50°F)	10°C (50°F)	40°C (104°F)	16-24h
15°C (59°F)	15°C (59°F)	40°C (104°F)	12-20h
20°C (68°F)	20°C (68°F)	40°C (104°F)	10-18h
25°C (77°F)	25°C (77°F)	40°C (104°F)	8-12h
30°C (86°F)	30°C (86°F)	40°C (104°F)	5-8h

- Když je aktivována funkce ohřevu, nezapomeňte přikrýt vířivku krytem. Pokud necháte vířivku odkrytou, doba ohřevu se prodlouží. Když je vířivka sestavená a naplněná vodou, nevyplínejte ohřivač vířivky, pokud je teplota nižší než 6 °C (42,8 °F).



SPECIFIKACE OHŘÍVAČE VÍŘIVKY

Výkon	Výkon topného tělesa	Napájení filtračního systému	Výkon masážní trubky	Výkon tryskového čerpadla
220–240 V stříd., 50/60 Hz, jedna fáze, 2 150 W při 20 °C	2000 W při 20 °C	150W	800W	500W

ÚDRŽBA

UPOZORNĚNÍ: Před zahájením údržby vířivky musíte odpojit čerpadlo od elektřiny, jinak hrozí úraz nebo úmrtí.

PLAŠŤ

- Je normální, že může plášť vířivky vypadat, jako kdyby z něj ucházel vzduch. Změny okolní teploty mohou změnit vnitřní tlak vzduchu v plášti.
- Při odpojování čerpadla od pláště předejete unikání vody z trubek tím, že zablokujete vzduchové potrubí našroubováním uzávěru. Stejně tak nasadte zátky na sítka na nečistoty.

KRYT

- Kryt je třeba pravidelně čistit zevnitř i vně pomocí jemného čisticího prostředku určeného pro použití s PVC.

FILTRAČNÍ VLOŽKA

- K optimalizaci výkonu filtračního systému je vhodné filtrační vložku kontrolovat a čistit denně.
- Doporučujeme filtrační vložku měnit každý týden nebo vždy, když je po promytí znečištěná a odbarvená.

VODA

- Mnoho látek znečišťujících vodu se usazují na povrchu pod hladinou vody. Tyto znečišťující látky mohou vést k množení bakterií, řas nebo hub. Doporučujeme vířivku pravidelně dle potřeby čistit. Po určité době se na přístupných površích pod hladinou vody mohou vytvořit těžko odstranitelné skvrny nebo biofilm, případně se mohou projevit vysoké koncentrace solí nebo nežádoucí reakce vedlejších produktů. Podle hygienických podmínek, čistoty, průhlednosti, zápachu, pevných nečistot či skvrn může být nutné doporučit úplnou výměnu vody ve vířivce spojenou s jejím vyčištěním/dezinfekcí. Při vyprázdnování vířivky je třeba dodržet pokyny týkající se vypouštění vody.
- Je nezbytné udržovat vodu ve vířivce čistou. Voda musí mít správné chemické složení. Pouze čištění filtru není dostatečné pro řádnou údržbu. K zajištění správného chemického složení vody používejte bazénovou chemii a chlorové a bromové tablety (nepoužívejte granule) v dávkovači.
- Kvalita vody úzce souvisí s frekvencí používání, počtem uživatelů a celkovou údržbou vířivky. Pokud vodu nešetříte žádnými chemickými prostředky, měli byste ji měnit každé 3 dny. Důrazně doporučujeme používat k plnění vířivky vodu z vodovodu, protože tak lze minimalizovat vliv nežádoucích látek, například minerálů.
- Před použitím vířivky Lay-Z-Spa se doporučujeme osprchovat, protože kosmetické produkty, krémy a ostatní zbytkové látky na pokožce mohou rychle zhoršit kvalitu vody.
- Neházejte chemikálie přímo do vody, chemikálie by se usazovaly na dně a mohly by způsobit poškození nebo barevné změny PVC.

Chemické tablety (nejsou součástí dodávky):

- Během používání vířivky z ní vyndáte dávkovač chemikálií.
- Po provedení chemického ošetření vody a před použitím vířivky použijte testovací sadu (není součástí dodávky) a otestujte chemické složení vody v bazénu. Doporučujeme udržovat chemickou rovnováhu vody následujícím postupem:
- Poškození vířivky v důsledku špatného používání chemikálií a špatné údržby vody ve vířivce není kryto zárukou.
- Bazénová chemie může být toxická a musí s ní být zacházeno opatrně. Chemické výpary a nesprávné označení či skladování nádob s chemikáliemi představuje vážná zdravotní rizika.
- Další informace o chemické údržbě si vyžádejte od místního dodavatele bazénů nebo bazénové chemie. Důsledně dbejte pokynů výrobce chemikálií.
- Použití nadměrných dávek chemikálií způsobí ztrátu barvy potisku a skvrny na materiálu vířivky. V nejhorším případě může narušit i strukturu pláště vířivky.

pH	Celková alkalita	Volný chlór
7.4-7.6	80 až 120 ppm	2 až 4 ppm

DEMONTÁŽ A SKLADOVÁNÍ

VIPOUŠTĚNÍ

- Chcete-li vířivku vypustit, postupujte podle ilustrací v příručce. Vyobrazení mají pouze ilustrační charakter. Nemusí zobrazovat daný produkt. Bez měřítka.

SUŠENÍ

- Po vypuštění vířivky zůstane určité množství vody uvnitř čerpadla vířivky, v komoře pláště, v masážním systému i v nafukovacím krytu. Je třeba zajistit, aby byly všechny výše uvedené části vířivky zcela suché. Je to nezbytné kvůli prodloužení životnosti vířivky. Také tak lze zabránit tvorbě plísní.
- Voda v komoře pláště a v nafukovacím krytu pochází z vlhkosti vzduchu použitého k jejich nafouknutí. Její množství může být různé, záleží na vlhkosti vzduchu ve vaší oblasti.
- Při sušení různých částí vířivky postupujte podle ilustrací v příručce. Vyobrazení mají pouze ilustrační charakter. Nemusí zobrazovat daný produkt. Bez měřítka.

ČIŠTĚNÍ

- Zbytky čisticích prostředků a rozpuštěné látky z plavek i chemikálie se mohou hromadit na stěnách vířivky. K čištění stěn používejte mýdlo a vodu a řádně je opláchněte. Nepoužívejte tvrdé kartáče ani abrazivní čističe.

VIPOUKOVÁNÍ

- Vířivka je vybavena funkcí vyfukování, která umožňuje z komory vypustit všechny vzduch. Vířivku je pak snadnější zabalit a uložit.
- Chcete-li vířivku vyfouknout, postupujte podle ilustrací v příručce. Vyobrazení mají pouze ilustrační charakter. Nemusí zobrazovat daný produkt. Bez měřítka.

OPRAVY

Pokud dojde k protřetí nebo propíchnutí vířivky, použijte dodanou záplatu z PVC a postupujte takto:

- Očistěte místo, které má být opraveno. Opatrně stáhněte krycí vrstvu záplaty.
- Přitiskněte záplatu na místo, které má být opraveno.
- Před nafouknutím vyčkejte 30 sekund

Materiál Duraplus™ PVC:

Pokud dojde k protřetí nebo propíchnutí vířivky, použijte dodanou záplatu z PVC a lepidlo (není součástí dodávky). Postupujte takto:

- Opravené místo vyčistíte a osušíte.
- Záplatu z PVC ustříhnete na požadovanou velikost.
- Naneste lepidlo (není součástí dodávky) na jednu stranu vystřižené záplaty. Zkontrolujte, zda je lepidlo rozetřeno rovnoměrně. Vyčkejte 30 sekund a následně vystřiženou záplatu umístěte lepidlem dolů na poškozenou oblast.
- Vyhlaďte veškeré vzduchové bubliny, které se mohou nacházet pod záplátou, a pevně tiskněte po dobu dvou minut.
- Před nafouknutím vyčkejte 30 minut.

SKLADOVÁNÍ

- Před uskladněním odstraňte z vířivky veškeré příslušenství a ujistěte se, že je vířivka, nafukovací kryt, čerpadlo i příslušenství zcela čisté a suché. Pokud není vířivka úplně suchá, může na ni vzniknout plíseň, která může během doby skladování plášť vířivky poškodit.
- Plášť vířivky překládejte pouze v případě, že teplota prostředí je vyšší než 10 °C / 50 °F. Pokud není vířivka úplně suchá, může na ni vzniknout plíseň, která poškodí plášť vířivky.
- Uskladněte vířivku na suchém místě o teplotě mezi 10 °C / 50 °F a 38 °C / 100 °F.
- Důrazně doporučujeme umístit vířivku a nafukovací kryt do kartonové krabice. Materiál PVC tak bude v zimních měsících lépe chráněn.

ŘEŠENÍ POTÍŽÍ

Problémy	Příčiny problémů	Řešení
Čerpadlo nefunguje	<ul style="list-style-type: none"> - Porucha napájení - Je poškozen hlavní obvod 	<ul style="list-style-type: none"> - Zkontrolujte zdroj napájení - Prostudujte si sekci Podpora na našem webu www.bestwaycorp.com.
Ohřívání čerpadla nefunguje správně s krytem	<ul style="list-style-type: none"> - Je nastavena příliš nízká teplota - Znečištěná vložka filtru - Vířivka je zakrytá krytem - Porucha topného tělesa 	<ul style="list-style-type: none"> - Nastavte ohřev vířivky na vyšší teplotu, viz část věnovaná ovládání čerpadla - Vyčistěte/vyměňte filtrační vložku, viz část věnovaná čištění a výměně filtrační vložky - Upevněte kryt. - Prostudujte si sekci Podpora na našem webu www.bestwaycorp.com.
Masážní systém nefunguje	<ul style="list-style-type: none"> - Přehřáté vzduchové čerpadlo - Masážní systém se automaticky vypíná po 30 minutách - Vzduchové čerpadlo je vadné 	<ul style="list-style-type: none"> - Odpojte čerpadlo od napájení a počkejte dvě hodiny, než vychladne. Zapijte napájení a stiskněte tlačítko masážního systému. - Stisknutím tlačítka masážního systému funkci znovu aktivujte. - Prostudujte si sekci Podpora na našem webu www.bestwaycorp.com.
Adaptéry čerpadla nejsou v rovině s adaptéry vířivky	Jednou z vlastností materiálu je, že mění tvar, což je normální jev	- Pomoci dřeva nebo jiného izolantu zvedněte čerpadlo, aby byly adaptéry čerpadla ve výšce adaptérů vířivky.
Z bazénu vířivky uniká vzduch	<ul style="list-style-type: none"> - Vířivka je protřesená nebo propíchnutá - Vzduchový ventil netěsní 	<ul style="list-style-type: none"> - Použijte dodanou záplatu - Pomocí mýdlové vody zakryjte vzduchový ventil a zkontrolujte, zda nedochází k úniku vzduchu. Pokud ano, upevněte vzduchový ventil otáčením ventilu ve směru hodinových ručiček.
Voda není čistá	<ul style="list-style-type: none"> - Nedostatečná doba filtrace - Znečištěná vložka filtru - Nesprávná údržba vody 	<ul style="list-style-type: none"> - Prodlužte dobu filtrace - Vyčistěte/vyměňte vložku filtru, viz část věnovaná čištění a výměně vložky filtru - Viz pokyny výrobce chemikálie
Systém HydroJet™ nefunguje	<ul style="list-style-type: none"> - Kontrolka tlačítka svítí, ale voda neproudí z trysek - Systém HydroJet se po 1 hodině automaticky vypne 	<ul style="list-style-type: none"> - Došlo k vypnutí aktivací tepelné pojistky kvůli vysoké teplotě motoru. Vypněte vířivku asi na 3 hodiny, vyčkejte, než teplota klesne, a funkci HydroJet restartujte. Pokud problém přetrvává, projděte si sekci Podpora na našem webu www.bestwaycorp.com. - Znovu spusťte funkci HydroJet a užívejte si vířivku

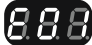

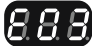
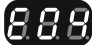



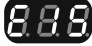
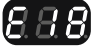
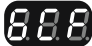
POUZE PRO VÍŘIVKY S FUNKCÍ WI-FI

Problémy	Příčiny problémů	Řešení
Síť Wi-Fi se nepodařilo úspěšně nastavit.	Pumpa byla připojena k nesprávnému pásmu.	Pokud router, ke kterému pumpu připojujete, využívá dvě pásma a v současné chvíli nevyužívá síť 2,4 GHz, přepněte router na jiné pásmo (2,4 GHz) a zkuste s ním ohřívač pumpy spárovat znovu. Síť 5 GHz nejsou podporovány.
	Pumpa vířivky se nachází příliš daleko od routeru.	Zkontrolujte pomocí mobilního telefonu, zda je v daném místě kvalitní signál sítě Wi-Fi. V případě, že telefon zobrazuje slabý signál, zkontrolujte, kde je síla signálu Wi-Fi lepší a umístěte vířivku tam.
	Zadali jste nesprávné jméno sítě.	Začněte postup připojení znovu a dejte pozor, abyste zadali jméno sítě správně.
	Během připojování bylo zadáno nesprávné heslo sítě Wi-Fi.	Začněte postup připojení znovu a dejte pozor, abyste zadali heslo správně.
	Síla signálu Wi-Fi je nestabilní.	1. Zkontrolujte, zda router funguje správně. 2. Jděte do místa, kde je umístěna vířivka, a na telefonu zkontrolujte signál sítě Wi-Fi. Pokud síla signálu není stabilní, zkontrolujte router. Pokud signál ukazuje plnou sílu, zopakujte operaci připojení vířivky k síti.
	V blízkosti čerpadla se nachází nějaký spotřebič, který signál routeru ruší.	Připojení k síti Wi-Fi může komplikovat elektromagnetické nebo jiné rušení. Neumísťujte spotřebič do blízkosti jiných elektronických zařízení, které mohou způsobovat rušení.
	Váš telefon se během registrace nepřipojil k síti Wi-Fi.	Zkontrolujte, zda nemáte na mobilním zařízení aktivovaný režim letadlo. Ujistěte se, že při připojování k síti Wi-Fi je režim letadlo deaktivován.
	Zpětná vazba k aplikaci	V sekci nápovědy v aplikaci najdete mnoho aktuálních tipů k řešení potíží.

Stav kontrolky Wi-Fi

Kontrolka pomalu bliká	Čekání na připojení k routeru	Čerpadlo je připraveno k připojení k telefonu
Kontrolka svítí	Připojeno k routeru	Čerpadlo je již připojeno k telefonu
Kontrolka rychle bliká	Ztráta signálu sítě Wi-Fi	Zkontrolujte stav routeru. Vířivka ztratila signál sítě Wi-Fi.
Kontrolka nesvítí.	Kontrolka je poškozená nebo došlo k problému s modulem Wi-Fi.	Další informace najdete v sekci Podpora na našem webu www.bestwaycorp.com .

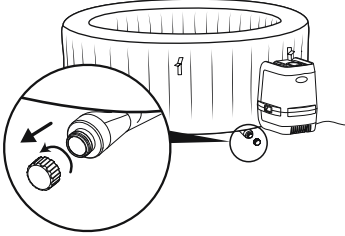
CHYBOVÉ KÓDY

PŘÍČINY	DŮVODY	ŘEŠENÍ
<p>Snímače průtoku vody pracují bez stisknutí tlačítka filtru či ohřívání.</p> 	<ol style="list-style-type: none"> Jazyčky snímače průtoku vody se nevrátí do správné polohy. Snímače průtoku vody jsou poškozené. 	<ol style="list-style-type: none"> Opatrně odpojte zástrčku, jemně z boku udeřte do čerpadla a zástrčku znovu zapojte. Prostudujte si sekci Podpora na našem webu www.bestwaycorp.com.
<p>Po spuštění nebo během filtrování nebo ohřívání snímače průtoku vody nedetekují průtok vody.</p> 	<ol style="list-style-type: none"> Zapomněli jste odstranit 2 uzávěry z vnitřní strany bazénu. Vložky filtru jsou špinavé. Vložky filtru nebo systém ohřívání a rukou před výstupním potrubím ověřte, že z něho proudí voda. a. Pokud z něho neproudí voda, čerpadlo je poškozené b. Voda proudí, ale zobrazí se výstraha E02. <p>V takovém případě jsou poškozeny snímače průtoku vody.</p> <ol style="list-style-type: none"> Zabíkování filtru Ohnuté trubice nebo nedostatečný průtok plastovými trubkami pláště Sítka na nečistoty jsou zanesena: Sítka na nečistoty mohou zabíkovat vápenité usazeniny vznikající kvůli vysoké tvrdosti vody. Poškozené podložky Podložky ve spojích vířivky jsou možná poškozené nebo opotřebované. 	<ol style="list-style-type: none"> Před ohříváním sejměte 2 uzávěry. Podrobnosti jsou uvedeny v části Sestavení v Uživatelské příručce. Demontujte sadu filtru z bazénu a stiskněte tlačítko filtrace nebo ohřívání. Pokud není přítomen alarm, vyčistěte nebo vyměňte filtrační vložky instalované v bazénu. Prostudujte si sekci Podpora na našem webu www.bestwaycorp.com. Vyčistěte filtr a zkontrolujte, zda není poškozený. V případě nutnosti jej vyměňte nebo nainstalujte znovu. Prostudujte si sekci Podpora na našem webu www.bestwaycorp.com. Zkontrolujte skrz připojení vířivky, zda nezapozorujete ohnuté trubice. Prostudujte si sekci Podpora na našem webu www.bestwaycorp.com. Vypusťte vířivku a umístěte do trubíc zahradní hadici, abyste s její pomocí vypláchli nečistoty. V zájmu co nejukladnějšího vypláchnutí nečistot proveďte operaci zvenčí i zevnitř vířivky. K odstranění houževnatých nečistot použijte kartáček za zuby. Prostudujte si sekci Podpora na našem webu www.bestwaycorp.com. Zkontrolujte, zda nejsou podložky uvnitř spojky poškozené. Rozšroubujte spojky, vyjměte podložku a důkladně ji zkontrolujte. Prostudujte si sekci Podpora na našem webu www.bestwaycorp.com.
<p>Teploměr čerpadla zobrazuje teplotu vody nižší než 4 °C (40 °F).</p> 	<ol style="list-style-type: none"> Teplota vody je nižší než 4 °C (40 °F). Pokud je teplota vody vyšší než 7 °C (44,6 °F), je teploměr čerpadla porouchán. 	<ol style="list-style-type: none"> Vířivka není určena k provozu při teplotě nižší než 4 °C (40 °F). Odpojte čerpadlo a spusťte jej znovu, až když teplota vody dosáhne 6 °C (43°F). Prostudujte si sekci Podpora na našem webu www.bestwaycorp.com.
<p>Teploměr čerpadla zobrazuje teplotu vody vyšší než 50 °C (122 °F).</p> 	<ol style="list-style-type: none"> Teplota vody je vyšší než 50 °C (122 °F). Okolní teplota je vyšší než 40 °C (104 °F) nebo byla vířivka po delší dobu vystavena přímému slunečnímu záření. Pokud je teplota vody nižší než 45 °C (113 °F), je teploměr čerpadla porouchán. 	<ol style="list-style-type: none"> Vířivka není určena k provozu při teplotě vyšší než 40 °C (104 °F). Odpojte čerpadlo a spusťte jej, až když teplota vody dosáhne hodnoty 38 °C (100 °F) nebo nižší. Vytáhněte zástrčku, odpojte čerpadlo a vířivku vypusťte. Po asi 15 minutách znovu připojte čerpadlo, zapojte zástrčku a znovu zapněte funkci ohřevu. Pokud se alarm objeví znovu, zvažte přemístění vířivky na jiné místo, kde nebude vystavena přímému slunečnímu záření. Prostudujte si sekci Podpora na našem webu www.bestwaycorp.com.
<p>Problém na konektorech teploměru čerpadla.</p> 	<ol style="list-style-type: none"> Možná je problém ve spojení mezi snímačem teploty a elektronickou deskou. 	<ol style="list-style-type: none"> Odpojte vířivku od zásuvky, počkejte 5 minut, potom ji opět připojte a zároveň zapněte čerpadlo. Pokud se alarm objeví znovu, navštivte část věnovanou podpoře na našich webových stránkách www.bestwaycorp.com.
<p>Teploměr čerpadla zobrazuje teplotu vody vyšší než 52 °C (125,6 °F).</p> 	<ol style="list-style-type: none"> Teplota vody je vyšší než 52 °C (125,6 °F) Okolní teplota je vyšší než 40 °C (104 °F) nebo je vířivka po delší dobu vystavena přímému slunečnímu světlu. Pokud je teplota vody nižší než 45 °C (113 °F), teploměr čerpadla je porouchaný. 	<ol style="list-style-type: none"> Vířivka není určena k provozu při teplotě vyšší než 40 °C (104 °F). Odpojte čerpadlo a spusťte jej znovu, až když teplota vody dosáhne 38 °C (100 °F) nebo nižší hodnoty. Vytáhněte zástrčku, odpojte čerpadlo a vířivku vypusťte. Po 15 minutách znovu připojte čerpadlo, zapojte zástrčku a znovu zapněte funkci ohřevu. Pokud se alarm objeví znovu, zvažte přemístění vířivky na jiné místo, kde nebude vystavena přímému slunečnímu světlu. Prostudujte si část věnovanou podpoře na našich webových stránkách www.bestwaycorp.com.
<p>Únik vody uvnitř čerpadla.</p> 	<p>Systém rozpoznal únik vody v čerpadle.</p>	<p>Prostudujte si sekci Podpora na našem webu www.bestwaycorp.com.</p>
<p>Připojení k modulu Wi-Fi se nezdařilo.</p> 	<p>Modul Wi-Fi je poškozený.</p>	<p>Prostudujte si sekci Podpora na našem webu www.bestwaycorp.com. POZNÁMKA: Stisknutím jakéhokoliv tlačítka se zavítte alarmu a můžete pokračovat v používání vířivky.</p>
<p>Byl detekován elektrický proud z uzemňovacího vodiče</p> 	<ol style="list-style-type: none"> Čerpadlo detekovalo elektrický proud z uzemňovacího vodiče. U nějakého spotřebiče ve vašem domě asi dochází k úniku proudu. Došlo k potížím s čerpadlem. 	<ol style="list-style-type: none"> Okamžitě volejte elektrikáře, aby zkontroloval, zda je uzemňovací připojení pod proudem. Připojte vířivku k zásuvce s nezávislým uzemněním. Prostudujte si sekci Podpora na našem webu www.bestwaycorp.com.
<p>Uzemnění selhalo.</p> 	<ol style="list-style-type: none"> Došlo k poruše uzemňovacího svodu vaší domácnosti. Došlo k potížím s čerpadlem. 	<p>Prostudujte si sekci Podpora na našem webu www.bestwaycorp.com.</p>

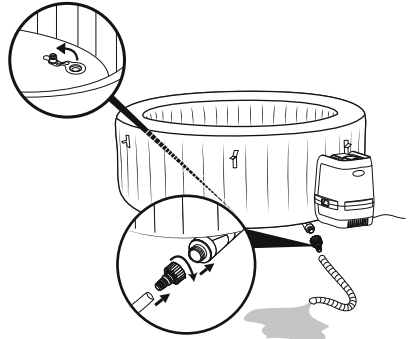


HYDROJET

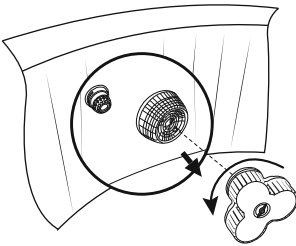
1



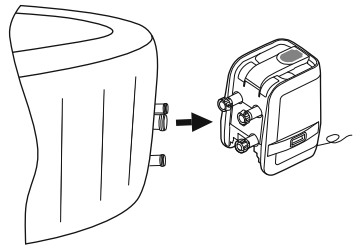
2



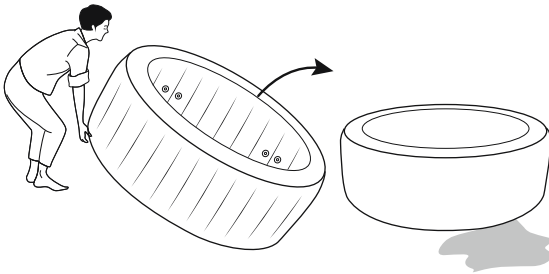
3



4



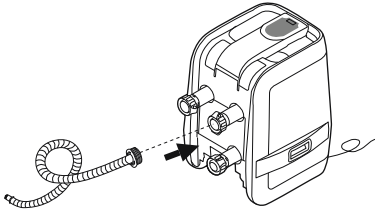
5



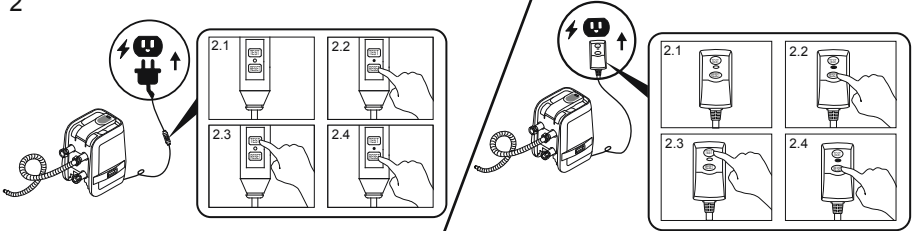


HYDROJET

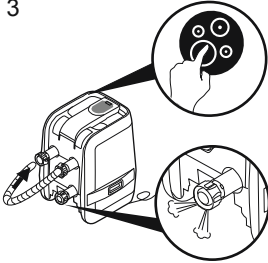
1



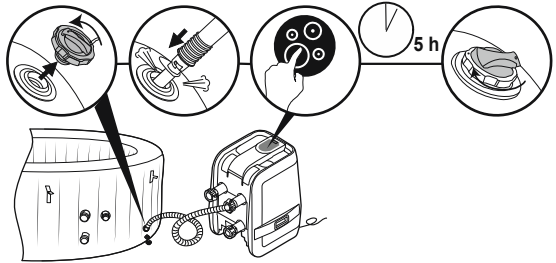
2



3

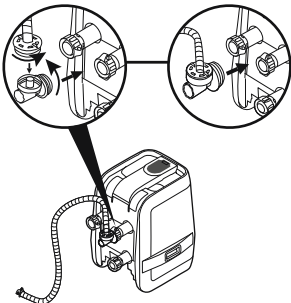


4

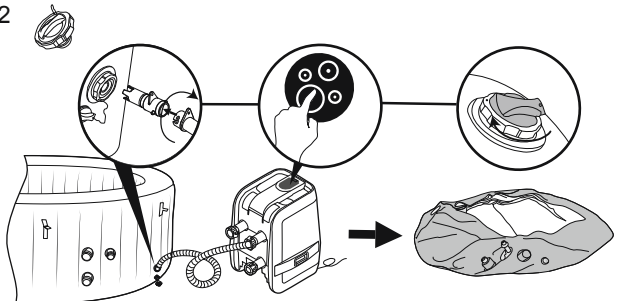


HYDROJET

1

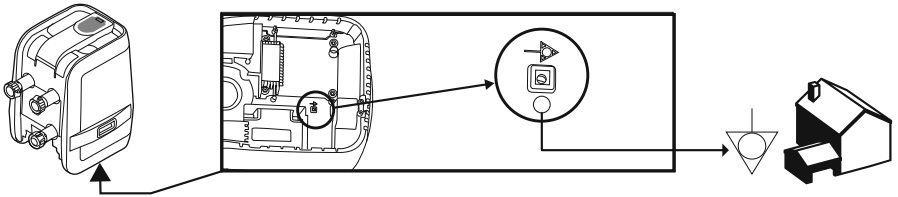


2





HYDROJET

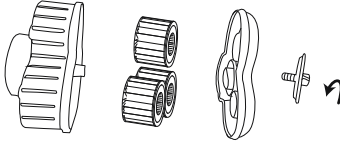


HYDROJET

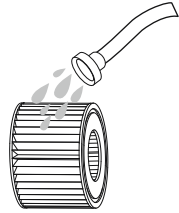
A: 1



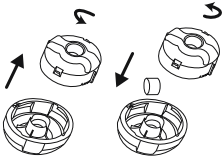
2



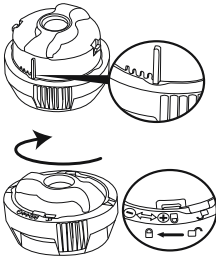
3



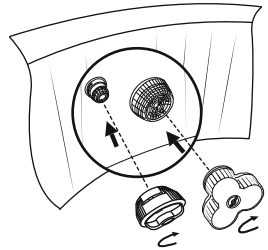
B: 1



2



3





For support please visit us at:
bestwaycorp.com/support

©2023 Bestway Inflatables & Material Corp.

All rights reserved/Tous droits réservés/Todos los derechos reservados/Alle Rechte vorbehalten/Tutti i diritti riservati

Trademarks used in some countries under license from/

Marques utilisées dans certains pays sous la licence de/

Marcas comerciales utilizadas en algunos países bajo la licencia de/

Die Warenzeichen werden in einigen Ländern verwendet unter Lizenz der/

Marchi utilizzati in alcuni paesi concessi in licenza a

Bestway Inflatables & Material Corp., Shanghai, China

Manufactured, distributed and represented in the European Union by/

Fabriqué, distribués et représentés dans l'Union Européenne par/Fabricado, distribuido y representado en la Unión Europea por/

Hergestellt, vertrieben und in der Europäischen Union vertreten von/Prodotto, distribuito e rappresentato nell'Unione Europea da

Bestway Europe S.p.a., Via Resistenza, 5, 20098 San Giuliano Milanese (Milano), Italy

Distributed in Latin America by/Distribué en Amérique latine par/Distribuido en Latinoamérica por/Distribuido na América Latina por

Bestway Central & South America Ltda, Salar Ascotan 1282, Parque Enea, Pudahuel, Santiago, Chile

Distributed in Australia & New Zealand by **Bestway Australia Pty Ltd, Unit 2/98-104 Carnarvon St Silverwater, NSW 2128, Australia**

Tel: Australia: +61 2 9037 1388; New Zealand: +0800 142 101

Distributed in United Kingdom by **Bestway Corp UK Ltd, 8 Wentworth Road, Heathfield Industrial Estate, Newton Abbot, Devon, TQ12 6TL**

Exported by/Exporté par/Exportado por/Exportiert von/Esportato da

Bestway (Hong Kong) International Ltd./Bestway Enterprise Company Limited

Suite 713, 7/Floor, East Wing, Tsim Sha Tsui Centre, 66 Mody Road, Kowloon, Hong Kong

www.bestwaycorp.com