

Washing Machine
Plně automatická pračka
Automatická pračka

WMB 51221 CS PT
WMB 51021 CS PT

BEKO

1 Important safety instructions

This section contains safety instructions that will help protect from risk of personal injury or property damage. Failure to follow these instructions shall void any warranty.

General safety

- This product should not be used by persons with physical, sensory or mental disorders or unlearned or inexperienced people (including children) unless they are attended by a person who will be responsible for their safety or who will instruct them accordingly for use of the product.
- Never place the product on a carpet-covered floor; otherwise, lack of airflow beneath the machine will cause electrical parts to overheat. This will cause problems with your product.
- Do not operate the product if the power cable / plug is damaged. Call the Authorized Service Agent.
- Have a qualified electrician connect a 16-Ampere fuse to the installation location of the product.
- If the product has a failure, it should not be operated unless it is repaired by the Authorized Service Agent. There is the risk of electric shock!
- This product is designed to resume operating in the event of powering on after a power interruption. If you wish to cancel the programme, see "Cancelling the programme" section.
- Connect the product to a grounded outlet protected by a fuse complying with the values in the "Technical specifications" table. Do not neglect to have the grounding installation made by a qualified electrician. Our company shall not be liable for any damages that will arise when the product is used without grounding in accordance with the local regulations.
- The water supply and draining hoses must be securely fastened and remain undamaged. Otherwise, there is the risk of water leakage.
- Never open the loading door or remove the filter while there is still water in the drum. Otherwise, risk of flooding and injury from hot water will occur.
- Do not force open the locked loading door. The loading door will be ready to open just a few minutes after the washing cycle comes to an end. In case of forcing the loading door to open, the door and the lock mechanism may get damaged.
- Unplug the product when not in use.
- Never wash the product by spreading or pouring water onto it! There is the risk of

electric shock!

- Never touch the plug with wet hands! Never unplug by pulling on the cable, always pull out by grabbing the plug.
- Use detergents, softeners and supplements suitable for washing machines only.
- Follow the instructions on the textile tags and on the detergent package.
- The product must be unplugged during installation, maintenance, cleaning and repairing procedures.
- Always have the installation and repairing procedures carried out by the Authorized Service Agent. Manufacturer shall not be held liable for damages that may arise from procedures carried out by unauthorized persons.

Intended use

- This product has been designed for domestic use. It is not suitable for commercial use and it must not be used out of its intended use.
- The product must only be used for washing and rinsing of laundry that are marked accordingly.
- The manufacturer waives any responsibility arisen from incorrect usage or transportation.

Children's safety

- Electrical products are dangerous for the children. Keep children away from the product when it is in use. Do not let them to tamper with the product. Use child lock to prevent children from intervening with the product.
- Do not forget to close the loading door when leaving the room where the product is located.
- Store all detergents and additives in a safe place away from the reach of the children.

2 Installation

Refer to the nearest Authorised Service Agent for installation of the product. To make the product ready for use, review the information in the user manual and make sure that the electricity, tap water supply and water drainage systems are appropriate before calling the Authorised Service Agent. If they are not, call a qualified technician and plumber to have any necessary arrangements carried out.

i Preparation of the location and electrical, tap water and waste water installations at the place of installation is under customer's responsibility.

⚠ Installation and electrical connections of the product must be carried out by the Authorised Service Agent. Manufacturer shall not be held liable for damages that may arise from procedures carried out by unauthorized persons.

⚠ Prior to installation, visually check if the product has any defects on it. If so, do not have it installed. Damaged products cause risks for your safety.

i Make sure that the water inlet and discharge hoses as well as the power cable are not folded, pinched or crushed while pushing the product into its place after installation or cleaning procedures.

Appropriate installation location

- Place the machine on a rigid floor. Do not place it on a long pile rug or similar surfaces.
- Total weight of the washing machine and the dryer -with full load- when they are placed on top of each other reaches to approx. 180 kilograms. Place the product on a solid and flat floor that has sufficient load carrying capacity!
- Do not place the product on the power cable.
- Do not install the product at places where temperature may fall below 0°C.
- Place the product at least 1 cm away from the edges of other furniture.

Removing packaging reinforcement

Tilt the machine backwards to remove the packaging reinforcement. Remove the packaging reinforcement by pulling the ribbon.

Removing the transportation locks

⚠ Do not remove the transportation locks before taking out the packaging reinforcement.

⚠ Remove the transportation safety bolts before operating the washing machine, otherwise, the product will be damaged.

1. Loosen all the bolts with a spanner until they rotate freely.

2. Remove transportation safety bolts by turning them gently.
3. Attach the covers supplied in the User Manual bag into the holes on the rear panel.



i Keep the transportation safety bolts in a safe place to reuse when the washing machine needs to be moved again in the future.

i Never move the product without the transportation safety bolts properly fixed in place!

Connecting water supply

i The water supply pressure required to run the product is between 1 to 10 bars (0.1 – 1 MPa). It is necessary to have 10 – 80 liters of water flowing from the fully open tap in one minute to have your machine run smoothly. Attach a pressure reducing valve if water pressure is higher.

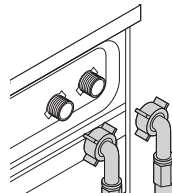
i If you are going to use the double water-inlet product as a single (cold) water-inlet unit, you must install the supplied stopper to the hot water valve before operating the product. (Applies for the products supplied with a blind stopper group.)

i If you want to use both water inlets of the product, connect the hot water hose after removing the stopper and gasket group from the hot water valve. (Applies for the products supplied with a blind stopper group.)

⚠ Models with a single water inlet should not be connected to the hot water tap. In such a case the laundry will get damaged or the product will switch to protection mode and will not operate.

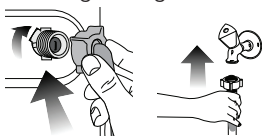
⚠ Do not use old or used water inlet hoses on the new product. It may cause stains on your laundry.

1. Connect the special hoses supplied with the product to the water inlets on the product. Red hose (left) (max. 90 °C) is for hot water inlet, blue hose (right) (max. 25 °C) is for cold water inlet.



⚠ Ensure that the cold and hot water connections are made correctly when installing the product. Otherwise, your laundry will come out hot at the end of the washing process and wear out.

2. Tighten all hose nuts by hand. Never use a wrench when tightening the nuts.



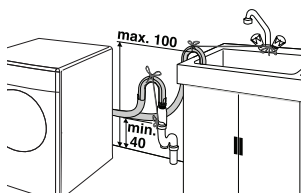
3. Open the taps completely after making the hose connection to check for water leaks at the connection points. If any leaks occur, turn off the tap and remove the nut. Retighten the nut carefully after checking the seal. To prevent water leakages and damages caused by them, keep the taps closed when the machine is not in use.

Connecting to the drain

- The end of the drain hose must be directly connected to the wastewater drain or to the washbasin.

! Your house will be flooded if the hose comes out of its housing during water discharge. Moreover, there is risk of scalding due to high washing temperatures! To prevent such situations and to ensure smooth water intake and discharge of the machine, fix the end of the discharge hose tightly so that it cannot come out.

- The hose should be attached to a height of at least 40 cm, and 100 cm at most.
- In case the hose is elevated after laying it on the floor level or close to the ground (less than 40 cm above the ground), water discharge becomes more difficult and the laundry may come out excessively wet. Therefore, follow the heights described in the figure.

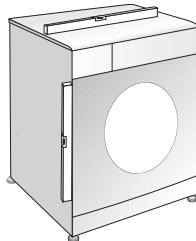


- To prevent flowing of dirty water back into the machine and to allow for easy discharge, do not immerse the hose end into the dirty water or drive it in the drain more than 15 cm. If it is too long, cut it short.
- The end of the hose should not be bent, it should not be stepped on and the hose must not be pinched between the drain and the machine.
- If the length of the hose is too short, use it by adding an original extension hose. Length of the hose may not be longer than 3.2 m. To avoid water leak failures, the connection between the extension hose and the drain hose of the product must be fitted well with

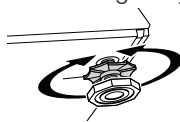
an appropriate clamp as not to come off and leak.

Adjusting the feet

! In order to ensure that the product operates more silent and vibration-free, it must stand level and balanced on its feet. Balance the machine by adjusting the feet. Otherwise, the product may move from its place and cause crushing and vibration problems.



1. Loosen the lock nuts on the feet by hand.
2. Adjust the feet until the product stands level and balanced.
3. Tighten all lock nuts again by hand.



! Do not use any tools to loosen the lock nuts. Otherwise, they will get damaged.

Electrical connection

Connect the product to a grounded outlet protected by a fuse complying with the values in the "Technical specifications" table. Our company shall not be liable for any damages that will arise when the product is used without grounding in accordance with the local regulations.

- Connection must comply with national regulations.
 - The voltage and allowed fuse or breaker protection are specified in the "Technical specifications" section. If the current value of the fuse or breaker in the house is less than 16 Amps, have a qualified electrician install a 16 Amp fuse.
 - The specified voltage must be equal to your mains voltage.
 - Do not make connections via extension cables or multi-plugs.
- !** Damaged power cables must be replaced by the Authorized Service Agents.

First use

Before starting to use the product, make sure that all preparations are made in accordance with the instructions in sections "Important safety instructions" and "Installation".

To prepare the product for washing laundry, perform first operation in Drum Cleaning

programme. If your machine is not featured with Drum Cleaning programme, use Cottons-90 programme and select Additional Water or Extra Rinse auxiliary functions as well. Before starting the programme, put max. 100 g of powder anti-limescale into the main wash detergent compartment (compartment nr. II). If the anti-limescale is in tablet form, put only one tablet into compartment nr. II. Dry the inside of the bellow with a clean piece of cloth after the programme has come to an end.

i Use an anti-limescale suitable for the washing machines.

i Some water might have remained in the product due to the quality control processes in the production. It is not harmful for the product.

Disposing of packaging material

Packaging materials are dangerous to children. Keep packaging materials in a safe place away from reach of the children.

Packaging materials of the product are manufactured from recyclable materials. Dispose of them properly and sort in accordance with recycled waste instructions. Do not dispose of them with normal domestic waste.

Transportation of the product

Unplug the product before transporting it. Remove water drain and water supply connections. Drain the remaining water in the product completely; see, "Draining remaining water and cleaning the pump filter". Install transportation safety bolts in the reverse order of removal procedure; see, "Removing the transportation locks".

i Never move the product without the transportation safety bolts properly fixed in place!

3 Preparation

Things to be done for energy saving

Following information will help you use the product in an ecological and energy-efficient manner.

- Operate the product in the highest capacity allowed by the programme you have selected, but do not overload; see, "Programme and consumption table".
- Always follow the instructions on the detergent packaging.
- Wash slightly soiled laundry at low temperatures.
- Use faster programmes for small quantities of lightly soiled laundry.
- Do not use prewash and high temperatures for laundry that is not heavily soiled or stained.
- Do not use detergent in excess of the amount recommended on the detergent package.

Sorting the laundry

- Sort laundry according to type of fabric, colour, and degree of soiling and allowable water temperature.
- Always obey the instructions given on the garment tags.

Preparing laundry for washing

- Laundry items with metal attachments such as, underwired bras, belt buckles or metal buttons will damage the machine. Remove the metal pieces or wash the clothes by putting them in a laundry bag or pillow case.
- Take out all substances in the pockets such as coins, pens and paper clips, and turn pockets inside out and brush. Such objects may damage the product or cause noise problem.
- Put small size clothes such as infant's socks and nylon stockings in a laundry bag or pillow case.
- Place curtains in without compressing them. Remove curtain attachment items.
- Fasten zippers, sew loose buttons and mend rips and tears.
- Wash "machine washable" or "hand washable" labeled products only with an appropriate programme.
- Do not wash colours and whites together. New, dark coloured cottons release a lot of dye. Wash them separately.
- Use only dyes/colour changers and limescale removers suitable for machine wash. Always follow the instructions on the package.
- Laundry that are subjected to materials such as flour, lime dust, milk powder, etc. intensely

must be shaken off before placing into the machine. Such dusts and powders on the laundry may build up on the inner parts of the machine in time and can cause damage.

Correct load capacity

The maximum load capacity depends on the type of laundry, the degree of soiling and the washing programme desired.

The machine automatically adjusts the amount of water according to the weight of the loaded laundry.

- ⚠ Follow the information in the "Programme and consumption table". When overloaded, machine's washing performance will drop. Moreover, noise and vibration problems may occur.

Loading the laundry

- Open the loading door.
- Place laundry items loosely into the machine.
- Push the loading door to close until you hear a locking sound. Ensure that no items are caught in the door.

- ⓘ The loading door is locked while a programme is running. The door can only be opened a while after the programme comes to an end.

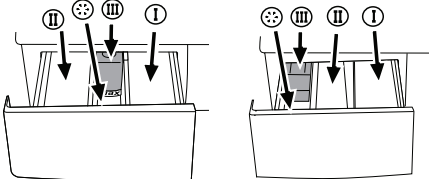
- ⚠ In case of misplacing the laundry, noise and vibration problems may occur in the machine.

Using detergent and softener

Detergent Drawer

The detergent drawer is composed of three compartments:

- (I) for prewash
- (II) for main wash
- () for softener
- (*) in addition, there is siphon piece in the softener compartment.



- ⓘ The detergent dispenser may be in two different types according to the model of your machine as seen above.

Detergent, softener and other cleaning agents

- Add detergent and softener before starting the washing programme.

- Never open the detergent drawer while the washing programme is running!
- When using a programme without prewash, do not put any detergent into the prewash compartment (compartment nr. I).
- In a programme with prewash, do not put liquid detergent into the prewash compartment (compartment nr. I).
- Do not select a programme with prewash if you are using a detergent bag or dispensing ball. Place the detergent bag or the dispensing ball directly among the laundry in the machine.
- If you are using liquid detergent, do not forget to place the liquid detergent cup into the main wash compartment (compartment nr. II).

Choosing the detergent type

The type of detergent to be used depends on the type and colour of the fabric.

- Use different detergents for coloured and white laundry.
- Wash your delicate clothes only with special detergents (liquid detergent, wool shampoo, etc.) used solely for delicate clothes.
- Wash woolens with special detergent made specifically for woolens.

- ⚠ Use only detergents manufactured specifically for washing machines.

- ⚠ Do not use soap powder.

Adjusting detergent amount

The amount of washing detergent to be used depends on the amount of laundry, the degree of soiling and water hardness. Read the manufacturer's instructions on the detergent package carefully and follow the dosage values.

- Do not use amounts exceeding the dosage quantities recommended on the detergent package to avoid problems of excessive foam, poor rinsing, financial savings and finally, environmental protection.
- Use lesser detergent for small amounts or lightly soiled clothes.
- Use concentrated detergents in the recommended dosage.

Using softeners

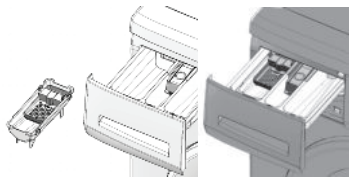
Pour the softener into the softener compartment of the detergent drawer.

- Use the dosages recommended on the package.
- Do not exceed the (>max<) level marking in the softener compartment.
- If the softener has lost its fluidity, dilute it with water before putting it in the detergent drawer.

Using liquid detergents

If the product contains a liquid detergent cup:

- Make sure that you have placed the liquid detergent cup in compartment nr. "II".
- Use the detergent manufacturer's measuring cup and follow the instructions on the package.
- Use the dosages recommended on the package.
- If the liquid detergent has lost its fluidity, dilute it with water before putting in the detergent cup.



If the product does not contain a liquid detergent cup:

- Do not use liquid detergent for the prewash in a programme with prewash.
- Use the detergent manufacturer's measuring cup and follow the instructions on the package.
- Liquid detergent stains your clothes when used with Delayed Start function. If you are going to use the Delayed Start function, do not use liquid detergent.

Using gel and tablet detergent

When using tablet, gel, etc. detergents, read the manufacturer's instructions on the detergent package carefully and follow the dosage values. If there is not any instruction on the package, apply the following.

- If the gel detergent thickness is fluidal and your machine does not contain a special liquid detergent cup, put the gel detergent into the main wash detergent compartment during first water intake. If your machine contains a liquid detergent cup, fill the detergent into this cup before starting the programme.
- If the gel detergent thickness is not fluidal or in the shape of capsule liquid tablet, put it directly into the drum before washing.
- Put tablet detergents into the detergent compartment or directly into the drum before washing.

i Tablet detergents may leave residues in the detergent compartment. If you encounter such a case, place the tablet detergent between the laundry, close to the lower part of the drum in future washings.

i Use the tablet or gel detergent without selecting the prewash function.

Using bleaches

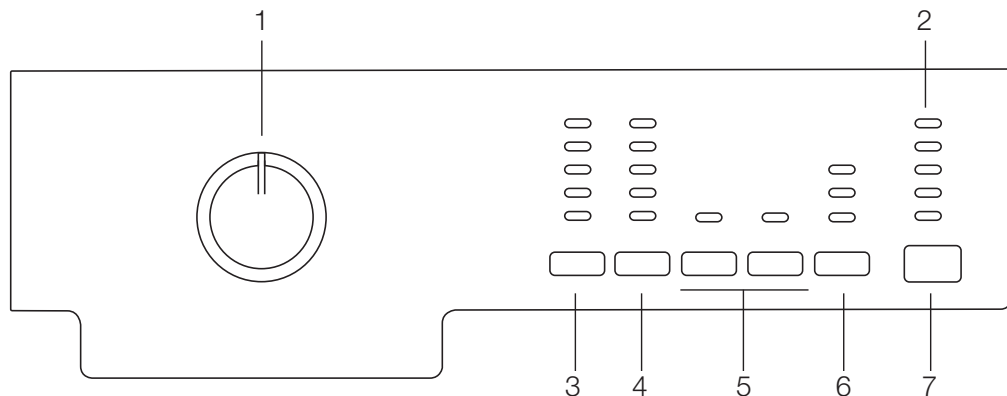
- Select a programme with prewash and add the bleaching agent at the beginning of the prewash. Do not put detergent in the prewash compartment. As an alternative application, select a programme with extra rinse and add the bleaching agent while the machine is taking water from the detergent compartment during first rinsing step.
- Do not use bleaching agent and detergent by mixing them.
- Use just a little amount (approx. 50 ml) of bleaching agent and rinse the clothes very well as it causes skin irritation. Do not pour the bleaching agent onto the clothes and do not use it for coloured clothes.
- When using oxygen based bleaches, follow the instructions on the package and select a programme that washes at a lower temperature.
- Oxygen based bleaches can be used together with detergents; however, if its thickness is not the same with the detergent, put the detergent first into the compartment nr. "II" in the detergent drawer and wait until the detergent flows while the machine is taking in water. Add the bleaching agent from the same compartment while the machine is still taking in water.

Using limescale remover

- When required, use limescale removers manufactured specifically for washing machines only.
- Always follow instructions on the package.

4 Operating the product

Control panel



1 - Programme Selection knob (Uppermost position On/Off)

2 - Programme Follow-up indicator

3 - Temperature Adjustment button

4 - Spin Speed adjustment button

5 - Auxiliary Function buttons

6 - Delayed Start button (in some models)

7 - Start/Pause button

Preparing the machine

Make sure that the hoses are connected tightly. Plug in your machine. Turn the tap on completely. Place the laundry in the machine. Add detergent and fabric softener.

Programme selection

Select the programme suitable for the type, quantity and soiling degree of the laundry in accordance with the "Programme and consumption table" and the temperature table below.

90°C	Heavily soiled white cottons and linens. (coffee table covers, tableclothes, towels, bed sheets, etc.)
60°C	Normally soiled, coloured, fade proof cottons or synthetic clothes (shirt, nightgown, pajamas, etc.) and lightly soiled white linens (underwear, etc.)
40°C- 30°C- Cold	Blended laundry including delicate textile (veil curtains, etc.), synthetics and woolens.

Select the desired programme with the Programme Selection button.

i Programmes are limited with the highest spin speed appropriate for that particular type of fabric.

i When selecting a programme, always consider the type of fabric, colour, degree of soiling and permissible water temperature.

i Always select the lowest required temperature. Higher temperature means higher power consumption.

i For further programme details, see "Programme and consumption table".

Main programmes

Depending on the type of fabric, use the following main programmes.

• Bavina (Cottons)

Use this programme for your cotton laundry (such as bed sheets, duvet and pillowcase sets, towels, bathrobes, underwear, etc.). Your laundry will be washed with vigorous washing action for a longer washing cycle.

• Syntetika (Synthetics)

Use this programme to wash your synthetic clothes (shirts, blouses, synthetic/cotton blends, etc.). It washes with a gentle action and has a shorter washing cycle compared to the Cottons programme.

For curtains and tulle, use the Synthetic 40°C programme with prewash and anti-creasing functions selected. As their meshed texture causes excessive foaming, wash the veils/tulle by putting little amount of detergent into the main wash compartment. Do not put detergent in the prewash compartment.

• **Vlna (Woolens)**

Use this programme to wash your woolen clothes. Select the appropriate temperature complying with the tags of your clothes. Use appropriate detergents for woolens.

Additional programmes

For special cases, additional programmes are available in the machine.

i Additional programmes may differ according to the model of the machine.

• **Bavlna Eco (Cotton Economic)**

Use this programme to wash your laundry washable in cottons programme for a longer time, still with a very good performance for saving purposes.

i Cottons Eco programme consumes less energy compared to other cottons programmes.

• **Babycare**

Increased hygiene is provided by a longer heating period and an additional rinse cycle. It is recommended for baby clothes and clothes worn by allergic people.

• **Ruční (Hand wash)**

Use this programme to wash your woolen/delicate clothes that bear "not machine-washable" tags and for which hand wash is recommended. It washes laundry with a very gentle washing action to not to damage clothes.

• **Denní praní (Quick+Daily)**

Use this programme to quickly wash your lightly soiled cotton clothes.

• **Tmavé prádlo (Darkcare)**

Use this programme to wash your dark coloured laundry, or the coloured laundry that you do not want them get faded. This programme washes your laundry with low mechanical movements and at low temperature. We recommend you to use liquid detergent or woolen shampoo for dark coloured laundry.

• **Mix 40**

Use this programme to wash your cotton and synthetic clothes together without sorting them.

Special programmes

For specific applications, select any of the following programmes.

• **Máchání (Rinse)**

Use this programme when you want to rinse or starch separately.

• **Odštěďování + Vypouštění (Spin + Drain)**

Use this programme to apply an additional spin cycle for your laundry or to drain the water in the machine.

Before selecting this programme, select the desired spin speed and press Start/Pause button. First, the machine will drain the water inside of it. Then, it will spin the laundry with the set spin speed and drain the water coming out of them.

If you wish to drain only the water without spinning your laundry, select the Pump+Spin programme and then select the No Spin function with the help of Spin Speed Adjustment button. Press Start / Pause button.

i Use a lower spin speed for delicate laundries.

Temperature selection

Whenever a new programme is selected, the recommended temperature for the selected programme appears on the temperature indicator. To decrease the temperature, press the Temperature Adjustment button. Temperature will decrease gradually.

i If the programme has not reached the heating step, you can change the temperature without switching the machine to Pause mode.

Spin speed selection

Whenever a new programme is selected, the recommended spin speed of the selected programme is displayed on the spin speed indicator.

To decrease the spin speed, press the Spin Speed Adjustment button. Spin speed decreases gradually. Then, depending on the model of the product, "Rinse Hold" and "No Spin" options appear on the display. See "Auxiliary function selection" section for explanations of these options.

i If the programme has not reached the spinning step, you can change the speed without switching the machine to Pause mode.

Programme and consumption table

EN							Auxiliary functions							
Programme		Max. Load (kg)	Programme Duration (~ min)	Water Consumption (l)	Energy Consumption (kWh)	Spin speed (rpm)	Prewash	Rychlé praní	Rinse Plus	Anti-Creasing	Rinse Hold	Soaking	PET program	Temperature
Bavlna	90	5	147	66	2.25	max	•	•	•	•	•	•	•	Cold-90
Bavlna	60	5	118	66	1.45	max	•	•	•	•	•	•	•	Cold-90
Bavlna	40	5	98	66	0.85	max	•	•	•	•	•	•	•	Cold-90
Bavlna Eco	60**	5	151	47	0.85	max	•	•	•	•	•	•	•	40-60
Denní praní	90	5	88	55	1.9	max***			•		•			Cold-90
Denní praní	60	5	58	55	1	max***			•		•			Cold-90
Denní praní	30	5	28	55	0.2	max***			•		•			Cold-90
Tmavé prádlo	40	2.5	107	58	0.45	800			*		•			Cold-40
Mix40	40	3	115	45	0.5	800	•	•	•	•	•	•	•	Cold-40
Ruční	30	1	43	30	0.15	600								Cold-30
Vlna	40	1.5	60	40	0.3	600			•		•			Cold-40
Babycare	90	5	165	85	1.9	max	•		*		•	•		30-90
Syntetika	60	2.5	116	45	0.9	800	•	•	•	•	•	•	•	Cold-60
Syntetika	40	2.5	106	45	0.42	800	•	•	•	•	•	•	•	Cold-60

• Selectable

* Automatically selected, no canceling.

** Energy Label programme (EN 60456)

*** If maximum spin speed of the machine is lower then this value, you can only select up to the maximum spin speed.

i Water and power consumption may vary subject to the changes in water pressure, water hardness and temperature, ambient temperature, type and amount of laundry, selection of auxiliary functions and spin speed, and changes in electric voltage.

i You can see the washing time of the programme you have selected on the display of the machine. It is normal that small differences may occur between the time shown on the display and the real washing time.

i The auxiliary functions in the table may vary according to the model of your machine.

Auxiliary function selection

Use the following auxiliary functions according to your daily needs. Select the desired auxiliary functions before starting the programme. Furthermore, you may also select or cancel auxiliary functions that are suitable to the running programme without pressing the Start/Pause button when the machine is operating. For this, the machine must be in a step before the auxiliary function you are going to select or cancel.

If the auxiliary function cannot be selected or canceled, light of the relevant auxiliary function will blink 3 times to warn the user.

i Some functions cannot be selected together. For example, Prewash and Quick Wash.

i If a second auxiliary function conflicting with the first one is selected before starting the machine, the function selected first will be canceled and the second auxiliary function selection will remain active. For example, if you want to select Quick Wash after you have selected the Prewash, Prewash will be canceled and Quick Wash will remain active.

i An auxiliary function that is not compatible with the programme cannot be selected. (See. "Programme and consumption table")

i Auxiliary Function buttons may vary according to the model of the machine.

• Prewash

A Prewash is only worthwhile for heavily soiled laundry. Not using the Prewash will save energy, water, detergent and time.

i Prewash without detergent is recommended for tulle and curtains.

• Rychlé praní (Quick Wash)

This function can be used in Cottons and Synthetics programmes. It decreases the washing times and also the number of rinsing steps for lightly soiled laundry.

i When you select this function, load your machine with half of the maximum laundry specified in the programme table.

• Rinse Plus

This function enables the machine to make another rinsing in addition to the one already made after the main wash. Thus, the risk for sensitive skins (babies, allergic skins, etc.) to be effected by the minimal detergent remnants on the laundry can be reduced.

• Soaking

The Soaking auxiliary function ensures better removal of stains ingrained into the clothes by holding them in the detergent water prior to startup of the programme.

• PET program (Pet hair removal)

This function helps you to remove the pet hairs that remain on your clothes.

When this function is selected, your machine adds pre-wash and additional rinsing steps to the normal program cycle. Thus, pet hairs are removed more effectively by performing the washing with more water (30%).

⚠ Never wash your pets in your washing machine.

Delayed Start (In some models only)

With the Delayed Start function the startup of the programme may be delayed up to 3, 6 or 9 hours.

i Do not use liquid detergents when you set Delayed Start! There is the risk of staining of the clothes.

Open the loading door, place the laundry and put detergent, etc. Select the washing programme, temperature, spin speed and, if required, the auxiliary functions. Set the desired time by pressing the Delayed Start button. When the button is pressed once, 3 hours delayed start is selected. When the same button is pressed again, 6 hours delay is selected, and when it is pressed for the third time, 9 hours delayed start is selected. If you press the Delayed Start button once again, Delayed Start function will be canceled. Press Start/Pause button. Previous delayed start time light turns off and next delayed start time light turns on after every 3 hours. At the end of the countdown, all delayed start lights will turn off and the selected programme will start.

i Additional laundry may be loaded during the delayed start period.

Changing the Delayed Start period

Press Delayed Start button. Every time the button is pressed, the period will change in 3-hour increments and the light of the selected delayed start time will turn on.

Canceling the Delayed Start function

If you want to cancel the delayed start countdown and start the programme immediately:

Set the Delayed Start period to zero (all delayed start period lights will turn off) or turn the Programme Selection knob to any programme. Thus, Delayed Start function will be canceled. The End/Cancel light flashes continuously. Then, select the programme you want to run again. Press Start / Pause button to start the programme.

Starting the programme

Press Start / Pause button to start the programme. Programme follow-up light showing the startup of the programme will turn on.

i If no programme is started or no key is pressed within 1 minute during programme selection process, the machine will switch to Pause mode and the illumination level of the temperature, speed and loading door indicator lights will decrease. Other indicator

lights and indicators will turn off. Once the Programme Selection knob is rotated or any button is pressed, indicator lights and indicators will turn on again.

Child Lock

Use child lock function to prevent children from tampering with the machine. Thus you can avoid any changes in a running programme.

- i** If the Programme Selection knob is rotated when the child lock is active, the lights on the 1st and 2nd auxiliary function buttons will blink 3 times. The child lock does not allow any change in the programmes and the selected temperature, speed and auxiliary functions.
- i** Even if another programme is selected with the Programme Selection knob while the Child Lock is active, previously selected programme will continue running.
- i** When the Child Lock is active and the machine is running, you can switch the machine to Pause mode without deactivating the Child Lock by turning the Programme Selection knob to On / Off position. When you turn the Programme Selection knob afterwards, the programme will resume.

To activate the Child Lock:

1. Press and hold 1st and 2nd Auxiliary Function buttons for 3 seconds. The lights on the 1st and 2nd Auxiliary Function buttons will flash while you keep the buttons pressed for 3 seconds.

To deactivate the Child Lock:

Press and hold 1st and 2nd auxiliary function buttons for 3 seconds while any programme is running. The lights on the 1st and 2nd Auxiliary Function buttons will flash while you keep the buttons pressed for 3 seconds.

- i** In addition to the method above, to deactivate the Child Lock, switch the Programme Selection knob to On / Off position when no programme is running, and select another programme.
- i** When the power is restored after a power failure or after your machine is unplugged and plugged in again, the Child Lock will not be deactivated when the machine resumes operating.

Progress of programme

Progress of a running programme can be followed from the Programme Follow-up indicator. At the beginning of every programme step, the relevant indicator light will turn on and light of the completed step will turn off.

You can change the auxiliary functions, speed and temperature settings without stopping the programme flow while the programme is running. To do this, the change you are going to make must be in a step after the running programme step. If the change is not compatible, relevant lights will flash for 3 times.

- i** If the machine does not pass to the spinning step, Rinse Hold function might be active or the automatic unbalanced load detection system might be activated due to the unbalanced distribution of the laundry in the machine.

Loading door lock

There is a locking system on the loading door of the machine that prevents opening of the door in cases when the water level is unsuitable.

Loading door light will start flashing when the machine is switched to Pause mode. Machine checks the level of the water inside. If the level is suitable, Loading Door light illuminates steadily within 1-2 minutes and the loading door can be opened.

If the level is unsuitable, Loading Door light turns off and the loading door cannot be opened. If you are obliged to open the Loading Door while the Loading Door light is off, you have to cancel the current programme; see "Canceling the programme".

Changing the selections after programme has started

Switching the machine to pause mode

Press the Start/Pause button to switch the machine to pause mode while a programme is running. The light of the step which the machine is in starts flashing in the Programme Follow-up indicator to show that the machine has been switched to the pause mode.

Also, when the loading door is ready to be opened, Loading Door light will also illuminate continuously in addition to the programme step light.

Changing the speed and temperature settings for auxiliary functions

Depending on the step the programme has reached, you may cancel or activate the auxiliary functions; see, "Auxiliary function selection".

You may also change the speed and temperature settings; see, "Spin speed selection" and "Temperature selection".

- i** If no change is allowed, the relevant light will flash for 3 times.

Adding or taking out laundry

Press the Start/Pause button to switch the machine to pause mode. The programme follow-up light of the relevant step during which the machine was switched into the pause mode will flash. Wait until the Loading Door can be opened. Open the Loading Door and add or take out the laundry. Close the loading door. Make changes in auxiliary functions, temperature and speed settings if necessary. Press Start/Pause button to start the machine.

Canceling the programme

To cancel the programme, turn the Programme Selection knob to select another programme. Previous programme will be canceled. End / Cancel light will flash continuously to notify that the programme has been canceled.

Your machine will end the programme when you turn the Programme Selection knob; however, it does not drain the water inside. When you select and start a new programme, the newly selected programme will start depending on the step the previous programme was canceled in. For example, it may take in additional water or continue to wash with the water inside.

i Depending on the step where the programme was canceled in, you may have to put detergent and softener again for the programme you have selected anew.

Standby mode

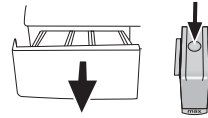
When the machine does not make any washing for approximately 4 minutes, it switches to Standby mode to save energy. Unnecessary indicator lights and indicators will turn off in this mode. Thus, maximum energy saving is ensured. To exit the Standby mode, turn the Programme Selection knob or just press any button.

5 Maintenance and cleaning

Service life of the product extends and frequently faced problems decrease if cleaned at regular intervals.

Cleaning the detergent drawer

Clean the detergent drawer at regular intervals as shown below in order to prevent accumulation of powder detergent in time.



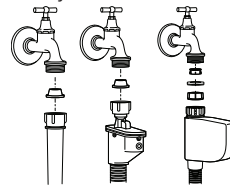
Press the dotted point on the siphon in the softener compartment and pull towards you until the compartment is removed from the machine.

i If more than normal amount of water and softener mixture starts to gather in the softener compartment, the siphon must be cleaned.

Wash the detergent drawer and the siphon with plenty of lukewarm water in a washbasin. Wear protective gloves or use an appropriate brush to avoid touching of the residues in the drawer with your skin when cleaning. Insert the drawer back into its place after cleaning and make sure that it is seated well.

Cleaning the water intake filters

There is a filter at the end of each water intake valve at the rear of the machine and also at the end of each water intake hose where they are connected to the tap. These filters prevent foreign substances and dirt in the water to enter the washing machine. Filters should be cleaned as they do get dirty.



Close the taps. Remove the nuts of the water intake hoses to access the filters on the water intake valves. Clean them with an appropriate brush. If the filters are too dirty, take them out by means of pliers and clean them. Take out the filters on the flat ends of the water intake hoses together with the gaskets and clean thoroughly under running water. Replace the gaskets and filters carefully in their places and tighten the hose nuts by hand.

Draining remaining water and cleaning the pump filter

The filter system in your machine prevents solid items such as buttons, coins and fabric fibers clogging the pump impeller during discharge of

washing water. Thus, the water will be discharged without any problem and the service life of the pump will extend.

If the machine fails to drain water, the pump filter is clogged. Filter must be cleaned whenever it is clogged or in every 3 months. Water must be drained off first to clean the pump filter.

In addition, prior to transporting the machine (eg., when moving to another house) and in case of freezing of the water, water may have to be drained completely.

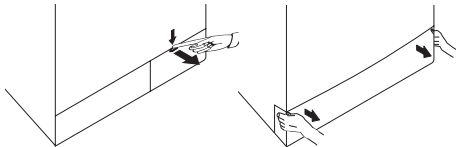
⚠ Foreign substances left in the pump filter may damage your machine or may cause noise problem.

In order to clean the dirty filter and discharge the water:

Unplug the machine to cut off the supply power.

⚠ Temperature of the water inside the machine may rise up to 90 °C. To avoid burning risk, filter must be cleaned after the water in the machine cools down.

Open the filter cap. If the filter cap is composed of two pieces, press the tab on the filter cap downwards and pull the piece out towards yourself.

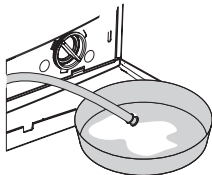


If the filter cap is one piece, pull the cap from both sides at the top to open.

i You can remove the filter cover by slightly pushing downwards with a screwdriver, through the gap above the filter cover.

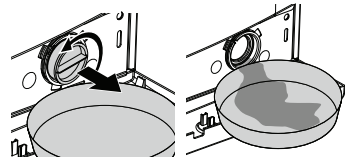
Some of our products have emergency draining hose and some does not have. Follow the steps below to discharge the water.

Discharging the water when the product has an emergency draining hose:



Pull the emergency draining hose out from its seat. Place a large container at the end of the hose. Drain the water into the container by pulling out the plug at the end of the hose. When the container is full, block the inlet of the hose by replacing the plug. After the container is emptied, repeat the above procedure to continue draining the water from the machine. When draining of water is finished, close the end by the plug again and fix the hose in its place. Turn the pump filter to take it out.

Discharging the water when the product does not have an emergency draining hose:



Place a large container in front of the filter to catch water from the filter. Loosen pump filter (anticlockwise) until water starts to flow. Fill the flowing water into the container you have placed in front of the filter. Always keep a piece of cloth handy to absorb any spilled water. When the water inside the machine is finished, take out the filter completely by turning it.

Clean any residues inside the filter as well as fibers, if any, around the pump impeller region. Install the filter.

⚠ If your product has a water jet feature, be sure to fit the filter into its housing in the pump. Never force the filter while installing it into its housing. Seat the filter into its place completely. Otherwise, water may leak from the filter cap.

If the filter cap is composed of two pieces, close the filter cap by pressing on the tab. If it is one piece, seat the tabs in the lower part into their places and press the upper part to close.

6 Technical specifications

Models	WMB 51221 CS PT	WMB 51021 CS PT
Maximum dry laundry capacity (kg)	5	5
Height (cm)	84	84
Width (cm)	60	60
Depth (cm)	45	45
Net weight (± 4 kg.)	62	60
Electrical input (V/Hz)	230 V / 50Hz	230 V / 50Hz
Total current (A)	10	10
Total power (W)	2200	2200
Spin speed (rpm max.)	1200	1000

i Technical specifications may be changed without prior notice to improve the quality of the product.

i Figures in this manual are schematic and may not match the product exactly.

i Values stated on the product labels or in the documentation accompanying it are obtained in laboratory conditions in accordance with the relevant standards. Depending on operational and environmental conditions of the product, these values may vary.

7 Troubleshooting

Programme cannot be started or selected.

- Washing machine has switched to self protection mode due to a supply problem (line voltage, water pressure, etc.). >>> *Press and hold Start / Pause button for 3 seconds to reset the machine to factory settings. (See. "Canceling the programme")*

Water in the machine.

- Some water might have remained in the product due to the quality control processes in the production. >>> *This is not a failure; water is not harmful to the machine.*

Machine vibrates or makes noise.

- Machine might be standing unbalanced. >>> *Adjust the feet to level the machine.*
- A hard substance might have entered into the pump filter. >>> *Clean the pump filter.*
- Transportation safety bolts are not removed. >>> *Remove the transportation safety bolts.*
- Laundry quantity in the machine might be too little. >>> *Add more laundry to the machine.*
- Machine might be overloaded with laundry. >>> *Take out some of the laundry from the machine or distribute the load by hand to balance it homogenously in the machine.*
- Machine might be leaning on a rigid item. >>> *Make sure that the machine is not leaning on anything.*

Machine stopped shortly after the programme started.

- Machine might have stopped temporarily due to low voltage. >>> *It will resume running when the voltage restores to the normal level.*

Programme time does not countdown. (On models with display)

- Timer may stop during water intake. >>> *Timer indicator will not countdown until the machine takes in adequate amount of water. The machine will wait until there is sufficient amount of water to avoid poor washing results due to lack of water. Timer indicator will resume countdown after this.*
- Timer may stop during heating step. >>> *Timer indicator will not countdown until the machine reaches the selected temperature.*
- Timer may stop during spinning step. >>> *Automatic unbalanced load detection system might be activated due to the unbalanced distribution of the laundry in the drum.*
- ❗ Machine does not switch to spinning step when the laundry is not evenly distributed in the drum to prevent any damage to the machine and to its surrounding environment. Laundry should be rearranged and re-spun.

Foam is overflowing from the detergent drawer.

- Too much detergent is used. >>> *Mix 1 tablespoonful softener and 1/2 l water and pour into the main wash compartment of the detergent drawer.*

⚠ If you cannot eliminate the problem although you follow the instructions in this section, consult your dealer or the Authorized Service Agent. Never try to repair a nonfunctional product yourself.

1 Důležité bezpečnostní pokyny

Tento oddíl obsahuje bezpečnostní pokyny, které pomohou s ochranou před zraněním osob nebo poškozením majetku. Nedodržení těchto pokynů způsobí ztrátu nároku na čerpání záruky.

Obecné bezpečnostní pokyny

- Tento výrobek by neměly používat osoby s fyzickými, smyslovými či duševními poruchami nebo neproškolené či nezkušené osoby (včetně dětí), pokud jim nepomáhá osoba odpovědná za jejich bezpečnost nebo někdo, kdo je řádně navede při používání výrobku.
- Nikdy nestavte výrobek na podlahu pokrytou kobercem; jinak by došlo k přehřívání elektrických součástek vlivem nedostatečného proudění vzduchu pod přístrojem. Tím by mohly vzniknout potíže s vaší pračkou.
- Nepoužívejte stroj, pokud je napájecí kabel nebo zástrčka poškozena. Kontaktujte autorizovaný servis.
- Požádejte kvalifikovaného elektrikáře, aby namontoval pojistku 16 A do oblasti instalace výrobku.
- Pokud dojde k poruše výrobku, neměl by se používat, dokud jej neopraví autorizovaný servis. Hrozí riziko zásahu elektrickým proudem!
- Tento výrobek by měl pokračovat v provozu po případném výpadku elektrické energie. Pokud si přejete program zrušit, postupujte podle oddílu "Stornování programu".
- Připojte výrobek k uzemněné zásuvce chráněné pojistkou v souladu s hodnotami v tabulce "Technické specifikace". Nezapomeňte zajistit, aby vám uzemnění provedl kvalifikovaný elektrikář. Naše společnost nenesे odpovědnost za žádné škody vzniklé tím, že výrobek používáte bez uzemnění v souladu s místními předpisy.
- Hadice pro přívod a odvod vody musejí být řádně upevněny a zůstat bez poškození. Jinak hrozí riziko úniku vody.
- Nikdy neotevírejte vkládací dvířka a nevyjímajte filtr, když je voda v bubnu. Jinak vzniká riziko zaplavení nebo zranění vlivem horké vody.
- Neotevírejte zamčená vkládací dvířka silou. Vkládací dvířka budou připravena k otevření pár minut po skončení pracího cyklu. V případě, že otevřete vkládací dvířka silou, může dojít k poškození dveří a mechanismu zámku.
- Pokud výrobek nepoužíváte, odpojte jej.
- Nikdy nemyjte výrobek tak, že na něj nalijete vodu! Hrozí riziko zásahu elektrickým proudem!

- Nikdy se nedotýkejte zásuvky mokřými rukama! Nikdy neodpojte přístroj taháním za kabel, vždy tahejte až za zástrčku.
- Používejte prací prášky, aviváže a doplňky vhodné pouze pro pračky.
- Dodržujte pokyny na oděvech i na obalech pracích prášků.
- Výrobek je nutno odpojit během instalace, údržby, čištění a oprav.
- Činnosti instalace a oprav musí vždy provádět zástupci autorizovaného servisu. Výrobce neodpovídá za škody vzniklé činnostmi, které provedou neoprávněné osoby.

Určené použití

- Tento produkt byl vyroben pro domácí použití. Není vhodný pro komerční použití a nesmí se používat mimo stanovené použití.
- Spotřebič lze používat jen na mytí a oplachování látek s příslušným označením.
- Výrobce nenesе odpovědnost za nesprávné používání či přepravu.

Bezpečnost dětí

- Elektrické výrobky jsou nebezpečné pro děti. Udržujte děti mimo dosah stroje, když je v provozu. Nedovolte jim hrát si se strojem. Pomocí dětského zámku zabráníte dětem, aby si hrály se strojem.
- Nezapomeňte zavírat dvířka, když odejdete z místnosti, kde je výrobek umístěn.
- Všechny prací prostředky a doplňky skladujte na bezpečném místě mimo dosah dětí.

2 Instalace

O instalaci produktu požádejte nejbližší autorizovaný servis. Aby byl výrobek připraven k použití, přečtěte si informace v návodu k použití a zajistěte, aby byla elektrina, přívod vody a systém pro odvod vody správné, než kontaktujete autorizovaný servis. Pokud nejsou, přivolejte kvalifikovaného mechanika a instalatéra, aby provedl všechny nezbytné úpravy.

i Za přípravu umístění a elektrických, vodovodních a odpadních instalací na místě pro umístění přístroje odpovídá zákazník.

⚠ Instalace a elektrická zapojení výrobku musí provést pracovník autorizovaného servisu. Výrobce neodpovídá za škody vzniklé činnostmi, které provedou neoprávněné osoby.

⚠ Před instalací vizuálně zkontrolujte, zda výrobek nevykazuje známky poškození. Pokud ano, nenechávejte jej instalovat. Poškozené výrobky jsou bezpečnostním rizikem.

i Zkontrolujte, zda přívodní a odpadové hadice i napájecí kabel nejsou zkroucené, stisknuté nebo rozdrcené při nasouvání výrobku na místo po instalaci nebo čištění.

Vhodné umístění pro instalaci

- Postavte spotřebič na pevnou plochu. Neumísťujte jej na koberec s dlouhým vlasem ani na podobné plochy.
- Celková hmotnost pračky a sušičky - s plnou náplní - pokud je umístíte na sebe, dosahuje cca 180 kilogramů. Umístěte výrobek na pevnou rovnou plochu s dostatečnou nosností!
- Neumísťujte výrobek na napájecí kabel.
- Neinstalujte výrobek do míst, kde může teplota klesnout pod 0°C.
- Umístěte výrobek s odstupem od okrajů ostatního nábytku nejméně 1 cm.

Sejmutí výztuh obalů

Nakloňte stroj dozadu pro sejmutí výztuh obalů. Sejměte výztuchy obalů tak, že zatáhnete za stuhu.

Odstraňování přepravních zámků

⚠ Nesnímejte přepravní zámků předtím, než vyjmete výztuchy obalů.

⚠ Sejměte bezpečnostní šrouby pro přepravu, než spustíte pračku, jinak dojde k poškození výrobku.

1. Uvolněte všechny šrouby klíčem, dokud jimi nelze volně otáčet.
2. Odstraňte přepravní bezpečnostní šrouby tak, že jimi jemně otočíte.
3. Upevněte kryty umístěné v sáčku s Příručkou pro obsluhu do otvorů na zadním panelu.



i Uschovejte přepravní bezpečnostní šrouby na bezpečném místě pro další použití, když bude třeba pračku v budoucnosti znovu přemístit.

i Nikdy nepřemísťujte spotřebič bez řádně upevněných bezpečnostních přepravních šroubů!

Připojování vody

i Přívodní tlak vody nutný pro spuštění výrobku je 1 až 10 barů (0,1 – 10 MPa). V praxi to znamená, že za minutu musí z vašeho plně otevřeného kohoutku vytéct 10 -80 litrů, aby vaše pračka běžela správně. Připevněte ventily na omezení tlaku, pokud je tlak vody vyšší.

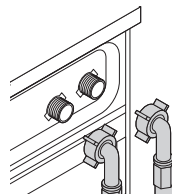
i Pokud hodláte používat výrobek dvojitým vstupem vody jako přístroj s jediným (studeným) přívodem vody, musíte nainstalovat dodanou ucpávku do ventilu pro horkou vodu, než výrobek spustíte. (Platí pro výrobky dodané se záslepkou.)

i Pokud chcete používat oba vstupy vody s výrobkem, připojte hadici horké vody po demontáži zarážky a těsnění z ventilu horké vody. (Platí pro výrobky dodané se záslepkou.)

⚠ Modely s jediným přívodem vody nepřipojujte ke kohoutku s horkou vodou. V takovém případě se prádlo poškodí nebo se výrobek přepne do ochranného režimu a nespustí se.

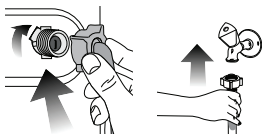
⚠ Nepoužívejte staré nebo použité přívodní hadice na nový výrobek. Mohly by zanechat skvrny na vašem prádle.

1. Připojte zvláštní hadice dodávané s pračkou k přívodním ventilům pračky. Červená hadice (levá) (max. 90°C) je na horkou vodu, modrá hadice (pravá) (max. 25°C) je na studenou vodu.




⚠ Zajistěte, aby připojení studené a teplé vody bylo provedeno správně, když stroj instalujete. Jinak by na konci pracovního cyklu mohlo prádlo být horké a poškozené.

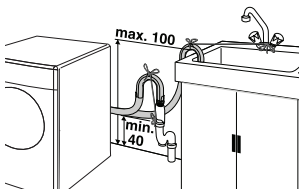
2. Všechny matice utahujte rukou. Na utahování matic nikdy nepoužívejte klíč.



- Po připojení hadic zcela otevřete kohoutky, abyste zkontrolovali, zda ve spojích nedochází k únikům vody. Pokud zjistíte úniky, vypněte kohout a sejměte matici. Znovu matici pečlivě utáhněte, zkontrolujte také těsnění. Abyste předešli únikům vody a následným škodám, udržujte kohouty uzavřené, když stroj nepoužíváte.

Připojení k odpadu

- Konec odpadové hadice přímo připojte k odpadu nebo do vany.
-  Pokud se hadice odpojí z umístění při zaplnění vodou, mohlo by dojít k zatopení vašeho domu. Navíc hrozí riziko opaření z důvodu vysokých teplot při praní! Aby nedocházelo k těmto situacím a zajistili jste plynulý přívod i odvod vody ze stroje, upevněte konec odpadové hadice řádně, aby se nemohl uvolnit.
- Hadici připevněte do výšky nejméně 40 cm a nejvýše 100 cm.
- Pokud je hadice zvednutá, co ležela na zemi nebo v její blízkosti (méně než 40 cm nad zemí), je odčerpání vody ztíženo a prádlo může být při vyjímání z pračky příliš mokré. Proto dodržujte výšku uvedenou na obrázku.

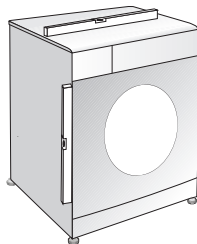


- Aby nedošlo k návratu špinavé vody zpět do stroje a zajistilo se snadné vypouštění, neponořujte konec hadice do špinavé vody a nevedte jej do odpadu déle než na 15 cm. Pokud je příliš dlouhá, seřízněte ji.
- Konec hadice neohýbejte, nestoupejte na něj a neskládejte jej mezi odpadem a pračkou.
- Pokud je hadice příliš krátká, použijte originální prodlužovací hadici. Hadice nesmí být delší než 3,2 m. Aby nedošlo k úniku vody, spoj mezi prodlužovací hadicí a odvodní hadicí výrobku musí být správně sevřený vhodnou svorkou, aby neskouzl a nedošlo k úniku.

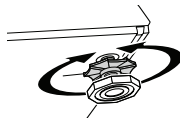
Upravování nožek

-  Má-li váš spotřebič fungovat tišeji a bez vibrací, musí stát rovně a vyváženě na nožkách. Vyrovnajte spotřebič pomocí

nožek. Jinak se může výrobek přesouvat v prostoru a způsobit potíže s vibracemi a drčením.




- Povolte blokovací matice na nožkách.
- Upravte nožky, dokud výrobek není rovný a vyvážený.
- Všechny matice znovu utáhněte rukou.



-  Na uvolnění blokovacích matic nepoužívejte žádné nástroje. Jinak by se mohly poškodit.

Elektrické zapojení

Připojte výrobek k uzemněné zásuvce chráněné pojistkou v souladu s hodnotami v tabulce "Technické specifikace". Naše společnost nenese odpovědnost za žádné škody vzniklé tím, že výrobek používáte bez uzemnění v souladu s místními předpisy.

- Připojení by mělo splňovat místní předpisy.
- Napětí a povolená ochrana pojistek nebo přerušovače jsou uvedeny v oddíle "Technické parametry". Pokud je aktuální hodnota pojistky nebo přerušovače v domě nižší než 16 A, požádejte kvalifikovaného elektrikáře o instalaci pojistky o 16 A.
- Stanovené napětí musí být shodné s napětím ve vaší síti.
- Neprovádějte spojení pomocí prodlužovacích kabelů či rozdvojek.
-  Poškozené napájecí kabely smí vyměňovat jen zástupci autorizovaného servisu.

První použití

Než začnete výrobek používat, zkontrolujte, zda jsou všechny kroky příprav provedeny v souladu s pokyny v oddílech "Důležité bezpečnostní pokyny" a "Instalace".

Pro přípravu výrobku na praní prádla proveďte nejprve činnost v programu Čištění bubny. Pokud váš výrobek neobsahuje program čištění bubny, použijte program Bavlna-90 a zvolte pomocné funkce Více vody nebo Extra máchání. Než spustíte program, vložte max. 100 g prášku proti vodnímu kameni do prostoru pro hlavní praní (příhrádka č. II). Pokud je přípravek ve formě tablety, vložte jednu tabletu do příhrádky č. II. Vysušte vnitřek čistým kusem hadru poté, co

program skončí.

i Použijte přípravek proti vodnímu kameni vhodný pro pračky.

i Ve výrobku mohla zbyť trocha vody z důvodu procesů kontroly kvality ve výrobě. Není pro výrobek škodlivá.

Likvidace obalů

Obalové materiály jsou nebezpečné pro děti. Obalové materiály skladujte na bezpečném místě mimo dosah dětí.

Obalové materiály vašeho spotřebiče jsou vyrobeny z recyklovatelných materiálů. Likvidujte je řádně a tříděte je v souladu s pokyny pro recyklaci odpadu. Nelikvidujte jej společně s běžným domovním odpadem.

Přeprava výrobku

Odpojte výrobek před přepravou. Odstraňte spojení pro odpad vody a přívod vody. Vyčerpajte zbývající vodu z výrobku; viz "Vypouštění zbývající vody a čištění filtru čerpadla". Nainstalujte bezpečnostní šrouby pro přepravu v opačném pořadí oproti demontáži; viz "Odstraňování přepravních zámků".

i Nikdy nepřemísťujte spotřebič bez řádně upevněných bezpečnostních přepravních šroubů!

3 Příprava

Co udělat pro úsporu energie

Následující informace vám pomohou používat výrobek ekologicky a účelně.

- Výrobek používejte na nejvyšší kapacitu povolenou pro zvolený program, nepřetěžujte jej; viz "Tabulka programů a spotřeby".
- Vždy dodržujte pokyny na obalu pracího prášku.
- Mírně znečištěné prádlo perte na nízké teploty.
- Používejte rychlejší programy pro menší množství mírně znečištěného prádla.
- Nepoužívejte předehřátou a vysokou teplotu na prádlo, které není silně znečištěné či ušpiněné.
- Nepoužívejte prací prášek nad množství doporučené na balení prášku.

Třídění prádla

- Prádlo roztrďte podle typu látky, barvy a stupně zašpinění a povolené teploty vody.
- Vždy dodržujte pokyny uvedené na oděvech.

Příprava oděvů na praní

- Předměty s kovovými částmi, jako jsou podprsenky s kostičkami, spony pásek a kovové knoflíky, mohou poškodit pračku. Vyjměte kovové části nebo perte oděvy v sáčku na prádlo nebo v povlečení na polštář.
- Vyjměte z kapes všechny předměty, jako jsou mince, pera a svorky, kapsy otočte a vykartáčujte. Tyto předměty mohou poškodit výrobek nebo způsobit hlučnost.
- Oděvy malých rozměrů, jako jsou dětské ponožky a nylonové punčochy, vložte do sáčku na prádlo nebo do povlečení na polštář.
- Záclony vkládejte dovnitř bez stlačování. Předměty pro upevnění záclon sejměte.
- Upevněte zipy, přišijte volné knoflíky a spravte trhliny a praskliny.
- Oděvy označené jako "Ize prát v pračce" nebo "perte v ruce" perte jen s využitím vhodného programu.
- Neperte barevné a bílé prádlo společně. Nové, tmavé bavlněné oděvy mohou pouštet barvu. Perte je odděleně.
- Používejte jen barviva/měníče barev a odstraňovače vodního kamene vhodné pro pračky. Vždy postupujte podle pokynů na obalu.
- Prádlo, které je ve styku s materiály, jako je mouka, vodní kámen, sušené mléko atd. je nutno před vložením do pračky protřepat. Tyto druhy prachu na prádle se mohou ukládat ve vnitřních částech stroje a způsobit poškození.

Správná maximální zátěž

Maximální kapacita vkládání závisí na typu prádla, stupni ušpinění a pracím programu, který chcete použít.

Pračka automaticky upraví množství vody podle množství vloženého prádla.

- ⚠️ Dodržujte pokyny v "Tabulce programů a spotřeby". Při přepnutí klesá účinnost praní. Navíc může dojít k potížím s hlučností a vibracemi.

Vkládání prádla

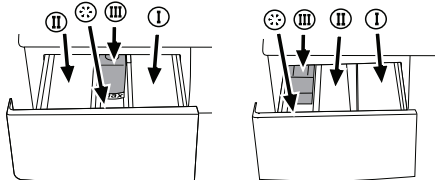
- Otevřete dveře.
- Vložte prádlo volně do pračky.
- Zatlačte na dvířka, dokud neuslyšíte zacvaknutí. Ujistěte se, že ve dveřích nejsou žádné kusy prádla zachycené.
- ℹ️ Vkládací dvířka se zamknou, zatímco běží program. Dveře lze otevřít pouze chvíli po skončení programu.

- ⚠️ V případě přesunutí prádla může dojít k problémům s hlučností a vibracemi stroje.

Používání pracího prášku a aviváže

Příhrádka na prací prášek se skládá ze tří částí:

- (I) pro přeдеprání
- (II) pro hlavní praní
- () pro aviváž
- (*) navíc je v příhrádce na aviváž sifonová část.



- ℹ️ Příhrádka na prací prášek může mít dva druhy podle modelu vaší pračky, viz výše.

Prací prášek, aviváž a jiné čisticí přípravky

- Prací prášek a aviváž vložte před spuštěním pracího programu.
- Nikdy neotevírejte příhrádku na prací prášek, když je program spuštěný!
- Pokud používáte program bez přeдеprání, nekládejte prášek do příhrádku na přeдеprání (příhrádka č. I).
- U programu s přeдеpráním, nekládejte tekutý prášek do příhrádku na přeдеprání (příhrádka č. I).
- Nevybírejte program s přeдеpráním, pokud používáte sáček na prášek nebo dávkovací kouli. Sáček s práškem nebo kouli můžete vložit přímo mezi prádlo do pračky.

- Pokud používáte tekutý prášek, nezapomeňte umístit nádobu na tekutý prášek do příhrádky na hlavní praní (příhrádka č. II).

Volba typu prášku

Typ prášku, který použijete, závisí na typu a barvě prádla.

- Pro barevné a bílé prádlo používejte různé prací prášky.
- Jemné oděvy perte pouze pomocí zvláštních přípravků (tekutý přípravek, šampon na vlnu atd.) používané výlučně pro jemné oděvy.
- Vlněné prádlo perte se zvláštním práškem určeným pro vlnu.

- ⚠️ Používejte jen prášky vyrobené pro použití v automatických pračkách.

- ⚠️ Nepoužívejte práškové mýdlo.

Nastavení množství prášku

Množství použitého pracího prášku závisí na množství prádla, stupni zašpinění a tvrdosti vody. Přečtěte si pokyny výrobce na obalu prášku a dodržujte hodnoty dávkování.

- Nepoužívejte množství přesahující hodnoty dávek doporučené na obalu prášku, aby nedocházelo k přílišnému pění, nedostatečnému vymáčení, zbytečným výdajům a také k poškození životního prostředí.
- Používejte méně prášku na malé množství nebo mírně ušpiněné prádlo.
- Používejte koncentrované prášky v doporučených dávkách.

Používání aviváže

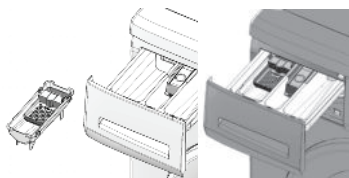
Vlijte aviváž do příhrádky pro aviváž.

- Používejte dávky doporučené na obalu.
- Nepřekračujte značku (>max<) v příhrádce pro aviváž.
- Pokud aviváž ztratila tekutost, zředte ji vodou, než ji vložíte do příhrádky pro prací prášek.

Používání tekutých pracích prášků

Pokud výrobek obsahuje nádobu na tekutý prášek:

- Zkontrolujte, zda jste umístiti nádobu na tekutý prášek do příhrádky č. "II".
- Používejte odměrku výrobce prášku a dodržujte pokyny na obalu.
- Používejte dávky doporučené na obalu.
- Pokud tekutý prášek ztratil tekutost, zředte jej vodou, než jej vlijete do nádoby pro prací prášek.



Pokud výrobek neobsahuje nádobu na tekutý prášek:

- Nepoužívejte tekutý prací prášek na předeprání v programu s předepráním.
- Používejte odměrku výrobce prášku a dodržujte pokyny na obalu.
- Tekutý prášek zanechá skvrny na vašich oděvech, pokud jej použijete s funkcí odloženého startu. Pokud chcete použít funkci odloženého startu, nepoužívejte tekutý prášek.

Používání prášku v gelu a tabletách

Pokud používáte prášky v gelu, tabletách atd., přečtěte si pokyny výrobce na obalu prášku a dodržujte hodnoty dávkování. Pokud na obalu nejsou žádné pokyny, postupujte podle těchto pokynů.

- Pokud je gelový prášek tekutý a vaše pračka neobsahuje zvláštní nádobu na tekutý prášek, vložte gelový prášek do přihrádky pro hlavní praní při prvním napouštění vody. Pokud vaše pračka obsahuje nádobu na tekutý prášek, vlijte prášek do této nádoby před spuštěním programu.
 - Pokud gel není tekutý nebo je ve tvaru tablety s kapalinou, vložte jej do bubnu přímo před praním.
 - Tabletové prášky vložte do přihrádky na prášek nebo přímo do bubnu před praním.
- i** Tabletové prášky mohou zanechat skvrny v přihrádce na prášek. Pokud k tomu dojde, vložte příště tabletu prášku mezi prádlo, do blízkosti dolní části bubnu.
- i** Tabletů nebo gelový prášek používejte bez funkce předeprání.

Používání bělidel

- Zvolte program s předepráním a přidejte bělicí složku na začátku předeprání. Nevkládejte prací prášek do přihrádky pro předeprání. Jako alternativu zvolte program s extra mácháním a přilijte bělicí složku v okamžiku, kdy stroj nabírá vodu z přihrádky na prací prášek během prvního kroku máchání.
- Nepoužívejte bělicí složky a prášek tak, že je smícháte.
- Použijte jen malé množství (cca 50 ml) bělicí složky a důkladně oděvy opláchněte, jinak dojde k podráždění pokožky. Nelijte bělicí složku na oděvy a nepoužívejte ji na barevné oděvy.

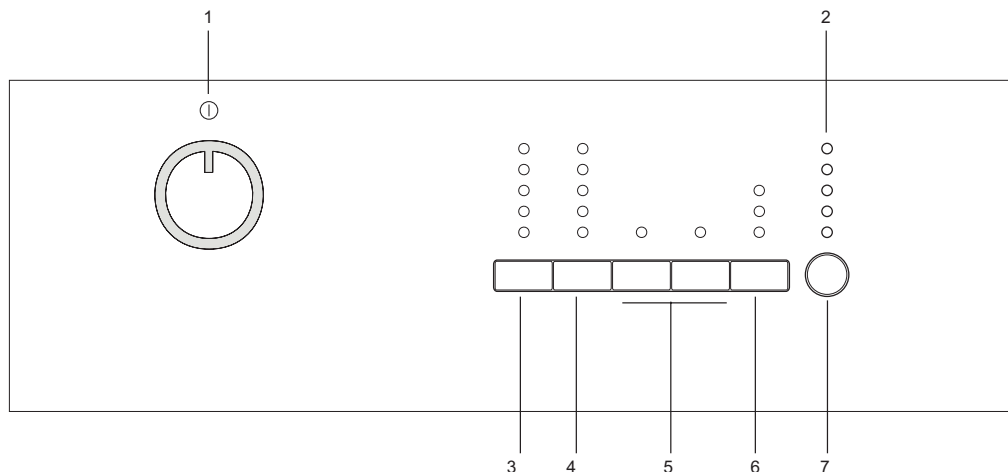
- Při používání kyslíkových škrobů dodržujte pokyny na obalu a zvolte program s nízkou teplotou.
- Kyslíkové škroby lze používat společně s pracím práškem; pokud však není stejně hustý jako prací prášek, vložte prací prášek nejprve do přihrádky č. "II" v přihrádce na prací prášek a počkejte, až prací prášek vyteče, když pračka nabírá vodu. Bělicí složku přidejte ze stejné přihrádky, zatímco pračka stále nabírá vodu.

Používání přípravků proti vodnímu kameni

- Podle potřeby použijte prostředky proti vodnímu kameni vyrobené výlučně pro pračky.
- Vždy dodržujte pokyny na obalu.

4 Používání výrobku

Kontrolní panel



1 - Tlačítko volby programu (horní poloha zapnuto/vypnuto)

2 – Ukazatel průběhu programu

3 - Tlačítko nastavení teploty

4- Tlačítko nastavení rychlosti otáček

5 - Tlačítka pomocných funkcí

6 - Funkce odložení startu (u některých modelů)

7- Tlačítko start/pauza

Příprava zařízení

Zkontrolujte, zda jsou hadice pevně připojeny. Zapijte pračku do sítě. Zcela otevřete kohoutek. Vložte do spotřebiče prádlo. Přidejte prací prášek a aviváž.

Volba programu

Zvolte program vhodný pro typ, množství a míru znečištění prádla v souladu s "Tabulkou programů a spotřeby" a tabulkou teplot uvedenou níže.

90°C	Silně znečištěná bílá bavlna a plátno, (ubrusy, ubrousky, ručníky, prostěradla atd.)
60°C	Běžně znečištěné, barevné, neblednoucí bavlněné nebo syntetické látky (košile, župan, pyžamo atd.) a mírně znečištěné bílé prádlo (spodní prádlo atd.)
40°C-30°C chladné	Směsové prádlo s obsahem jemných druhů textilu (závěsy atd.), syntetika a vlna.

Tlačítkem volby programu zvolte požadovaný program.

i Programy se omezují nejvyšší rychlostí máchání vhodnou pro daný konkrétní typ tkaniny.

i Při výběru programu vždy sledujte typ látky, barvu, míru znečištění a povolenou teplotu vody.

i Vždy volte nejnižší požadovanou teplotu. Vyšší teplota vždy znamená vyšší spotřebu energie.

i Další podrobnosti o programech naleznete v oddíle "Tabulka volby programu a spotřeby".

Hlavní programy

Podle typu látky použijte následující hlavní programy.

• Bavlna

Doporučuje se pro bavlněné předměty (jako prostěradla, sady povlečení, ručníky, župany, spodní oděvy, atd.). Prádlo se vypere díky prudkým pracím pohybům během delšího pracovního cyklu.

• Syntetika

Tento program použijte k vyprání syntetických látek (košile, halenky, směs syntetika/bavlna atd.). Pere jemnými pohyby a má kratší cyklus oproti programu pro bavlnu.

Závěsy a záclony perte na program Syntetické 40°C s předpírkou a funkcí proti mačkání. Jelikož sítkování těchto druhů způsobuje zvýšenou produkci pěny, perte závěsy s velmi malým množstvím prášku na praní v přihrádce pro hlavní

praní. Nevkládejte prací prášek do přihrádky pro přeředění.

• **Vlna**

Tento program slouží k vyprání vlněných oděvů. Zvolte vhodnou teplotu podle údajů na oblečení. Na vlnu používejte vhodné prášky pro vlnu.

Další programy

Pro zvláštní případy nabízí stroj další programy.

i Další programy se mohou lišit podle modelu vaší pračky.

• **Bavlna Eco**

Tento program slouží k vyprání prádla, které lze prát na program bavlna delší dobu, nabízí však velmi dobré vlastnosti pro úsporu.

i Program Bavlna Economy spotřebuje méně energie než jiné programy na bavlnu.

• **Babycare**

Vyšší hygieny se dosahuje delší dobou ohřevu a dalším cyklem máchání. Doporučuje se pro dětské oděvy a oděvy pro alergiky.

• **Ruční**

S tímto programem můžete prát vlněné/jemné oděvy označené jako "nepřát v pračce" a pro něž je doporučeno ruční praní. Pere prádlo velmi jemnými pohyby, aby nedošlo k jeho poškození.

• **Denní praní**

Tento program slouží k rychlému vyprání mírně znečištěných bavlněných druhů oděvů.

• **Tmavé prádlo**

Tento program používejte na praní tmavého prádla nebo barevného prádla, které nemá vyblednout. Tento program vypere vaše prádlo mírnými mechanickými pohyby a při nízké replotě. Doporučujeme používat tekutý prášek nebo přípravek na vlnu pro tmavé zbarvené prádlo.

• **Mix 40**

Tento program slouží k vyprání bavlněných a syntetických oděvů najednou.

Zvláštní programy

Pro konkrétní aplikace můžete použít jakýkoli z následujících programů:

• **Máchání**

Tento program se používá, když chcete máchat nebo škrobit odděleně.

• **Odstředování + Vypouštění**

Tento program se používá pro další cyklus ždímání prádla nebo pro odčerpání vody v pračce.

Před volbou tohoto programu zvolte požadovanou rychlost otáček a stiskněte tlačítko "Start/Pauza". Nejdříve přístroj vyčerpá vodu uvnitř. Pak prádlo vyždímá při nastavených otáčkách a odčerpá vodu z prádla.

Pokud si přejete jen odčerpat vodu bez vyždímání, zvolte program Odčerpat + ždímat a pak zvolte funkci Bez ždímání pomocí tlačítka pro

nastavení otáček ždímání. Stiskněte tlačítko Start/Pauza.

i Pro jemné prádlo používejte nižší otáčky.

Volba teploty

Kdykoli zvolíte nový program, zobrazí se na ukazateli teploty teplota předpokládaná pro daný program.

Pro snížení teploty stiskněte znovu tlačítko nastavení teploty. Teplota bude postupně klesat.

i Pokud program nedosáhne kroku pro ohřívání, můžete změnit teplotu bez přepínání stroje do režimu Pauzy.

Volba rychlosti otáček

Kdykoli zvolíte nový program, zobrazí se na ukazateli rychlosti otáček doporučené otáčky ždímání pro zvolený program.

Rychlost otáček snížíte tlačítkem pro nastavení otáček ždímání. Rychlost otáček se postupně snižuje. Pak se na displeji podle modelu výrobku zobrazí možnosti „Pozastavit máchání“ a „Bez ždímání“. V oddíle „Volba pomocné funkce“ najdete objasnění těchto možností.

i Pokud program nedosáhne kroku pro ždímání, můžete změnit otáčky bez přepínání stroje do režimu Pauzy.

Tabulka programů a spotřeby

CZ							Pomocní funkce							
Program		Max. zátěž (kg)	Trvání programu (-min)	Spotřeba vody (l)	Spotřeba energie (kWh)	Rychlost otáčení	Předpírka	Rychlé praní	Extra máchání	Bez mačkání	Stop ve vodě	Namáčení	PET program	Teplota
Bavlna	90	5	147	66	2.25	max	•	•	•	•	•	•	•	Chlad-90
Bavlna	60	5	118	66	1.45	max	•	•	•	•	•	•	•	Chlad-90
Bavlna	40	5	98	66	0.85	max	•	•	•	•	•	•	•	Chlad-90
Bavlna Eco	60**	5	151	47	0.85	max	•	•	•	•	•	•	•	40-60
Denní praní	90	5	88	55	1.9	max***			•		•			Chlad-90
Denní praní	60	5	58	55	1	max***			•		•			Chlad-90
Denní praní	30	5	28	55	0.2	max***			•		•			Chlad-90
Tmavé prádlo	40	2.5	107	58	0.45	800			*		•			Chlad-40
Mix40	40	3	115	45	0.5	800	•	•	•	•	•	•	•	Chlad-40
Ruční	30	1	43	30	0.15	600								Chlad-30
Vlna	40	1.5	60	40	0.3	600			•		•			Chlad-40
Babycare	90	5	165	85	1.9	max	•		*		•	•		30-90
Syntetika	60	2.5	116	45	0.9	800	•	•	•	•	•	•	•	Chlad-60
Syntetika	40	2.5	106	45	0.42	800	•	•	•	•	•	•	•	Chlad-60

• Lze zvolit

* Automaticky zvoleno, nelze zrušit.

** Energeticky program (EN 60456)

*** Pokud jsou maximální otáčky ždímního stroje nižší než tato hodnota, můžete zvolit jen maximální rychlost ždímního stroje.

i Spotřeba vody a energie se může lišit od údajů v tabulce podle tlaku vody, tvrdosti a teploty vody, teploty okolí, typu a množství prádla, volby pomocných funkcí a rychlosti ždímního stroje a výkyvů v přírodním napětí.

i Čas praní zvoleného programu můžete sledovat na displeji stroje. Je běžné, že dojde k malým odchylkám mezi časem uvedeným na displeji a reálným časem praní.

i Pomocné funkce v tabulce se mohou lišit podle modelu vaší pračky.

Volba pomocné funkce

Použijte následující pomocné funkce podle svých každodenních potřeb. Před spuštěním programu zvolte požadované pomocné funkce. Můžete zvolit pomocné funkce, které jsou vhodné pro běžící program, aniž byste stiskli tlačítko Start/Pauza, když je zařízení v provozu. Za tímto účelem musí být zařízení v kroku před pomocnou funkcí, kterou chcete zvolit či zrušit.

Pokud pomocnou funkci nelze zvolit nebo zrušit, kontrolka příslušné pomocné funkce třikrát blikne jako upozornění uživatele.

- i** Některé kombinace nelze zvolit současně. Například přeprání a rychlé praní.
- i** Pokud zvolíte před spuštěním stroje druhou pomocnou funkci, která je v rozporu s první funkcí, první zvolená funkce se zruší a aktivní zůstane druhá pomocná funkce. Pokud například chcete zvolit rychlé praní poté, co jste zvolili přeprání, přeprání se zruší a rychlé praní zůstane aktivní.
- i** Pomocnou funkci neslučitelnou s programem nelze zvolit. (viz. „Tabulka programů a spotřeby“)
- i** Tlačítka pomocných funkcí se mohou lišit podle modelu stroje.

• Předpírka

Přeprání je vhodné pro silně ušpiněné prádlo. Bez předpírky šetříte energii, vodu, prací prášek a čas.

- i** Předpírka bez pracího prášku se doporučuje pro závesy a záclony.

• Rychlé praní

Tuto funkci lze využít na programy pro bavlnu a syntetické látky. Snižuje dobu praní pro lehce ušpiněné prádlo i počet máchání.

- i** Když zvolíte tuto funkci, vložte do pračky jen polovinu maximální náplně prádla uvedené v tabulce programů.

• Extra máchání

Tato funkce umožňuje vašemu zařízení provést další máchání kromě toho, které již proběhlo po hlavním praní. Riziko vlivu zbytků pracího prášku na prádlo se tak u citlivých pokožek (dětí, alergií, apod.) snižuje.

• Máchání

Pomocná funkce namáčení zajistí lepší odstranění skvrn na prádle tak, že je udrží ve vodě se saponátem před spuštěním programu.

• PET program

Touto funkcí můžete odstranit zvířecí chlupy, které vám ulpí a šatech.

Když zvolíte tuto funkci, vaše pračka přidá přeprání a extra máchání k normálnímu cyklu. Tím dojde k účinnějšímu odstranění zvířecích chlupů díky praní s větším množstvím vody (30%).

⚠ Nídy neperte zvířata v pračce.

Odložený start (jen u některých modelů)

Pomocí funkce odloženého startu je možné odložit spuštění programu až o 3, 6 nebo 9 hodin.

- i** Když nastavujete odložený čas, nepoužívejte tekutý prací prášek! Hrozí riziko pošpinění oděvu.

Otevřete dvířka, vložte prádlo a prací prášek, atd. Zvolte prací program, teplotu, rychlost ždímání a případně též pomocné funkce. Zvolte požadovaný čas stiskem tlačítka pro odložený start. Když stisknete tlačítko jednou, zvolíte odložený start o 3 hodiny. Když stisknete totéž tlačítko znovu, zvolíte odklad o 6 hodin, třetím stisknutím zvolíte odklad o 9 hodin. Pokud znovu stisknete tlačítko odloženého startu, funkce odloženého startu se zruší. Stisknete tlačítko Start/Pauza. Předchozí čas spuštění odloženého startu se vypne a další čas spuštění se zapne po každých 3 hodinách. Na konci odpočítávání všechny kontrolky odloženého času zhasnou a zvolený program se spustí.

- i** Během odpočítávání lze vložit další prádlo.

Změna doby pro odložený start

Stiskněte tlačítko Odložený Start. Při každém stisknutí tlačítka se doba změny v krocích po 3 hodinách a kontrolka zvoleného odloženého startu se rozsvítí.

Zrušení funkce odloženého startu

Pokud chcete stornovat odpočítávání zpožděného spuštění a spustit program okamžitě:

Nastavte čas pro odložený start na nulu (všechny kontrolky doby pro odložený start zhasnou) nebo nastavte tlačítko volby programu na libovolný program. Tím se zruší funkce odloženého startu. Trvale bliká kontrolka Konec/Storno. Pak zvolte program, který chcete spustit. Stiskněte tlačítko Start/Pauza, program se spustí.

Spuštění programu

Stiskněte tlačítko Start/Pauza, program se spustí. Po spuštění programu se rozsvítí kontrolka pro sledování programu.

- i** Pokud se nespustí žádný program nebo nestisknete žádné tlačítko do 1 minuty během procesu volby programu, zařízení se přepne do režimu pauzy a sníží se hladina osvětlení, teploty, rychlosti a ukazatele dveří. Další kontrolky a světla zhasnou. Jakmile otočíte tlačítko volby programu nebo stisknete jakékoli tlačítko, kontrolky a ukazatele se znovu rozsvítí.

Dětský zámek

Pomocí funkce dětského zámku zabráníte dětem, aby si hrály se strojem. Tím můžete předejít změnám v aktuálním programu.

- i** Pokud otočíte tlačítko volby programu a je aktivní dětský zámek, kontrolky na tlačítku 1. a 2. pomocné funkce třikrát bliknou. Dětský

zámek neumožňuje provádět žádné změny v programech a zvolené teplotě, rychlosti a pomocných funkcích.

i I když zvolíte jiný program tlačítkem volby programu, zatímco je dětský zámek aktivní, předem zvolený program bude probíhat i nadále.

i Je-li aktivní dětský zámek a stroj je v chodu, můžete přepnout stroj do režimu pauzy bez vypínání dětského zámku tak, že otočíte tlačítko volby programu do polohy Zapnout/Vypnout. Když pak otočíte tlačítko volby programu zpět, funkce programu se obnoví.

Spuštění dětského zámku:

1. Stiskněte a přidržte tlačítko 1. a 2. pomocné funkce na dobu 3 sekund. Kontrolky tlačítek 1. a 2. pomocné funkce blikají, pokud jsou tlačítka stisknuta po dobu 3 sekund.

Vypnutí dětského zámku:

Stiskněte a přidržte tlačítko 1. a 2. pomocné funkce na dobu 3 sekund, zatímco je spuštěn některý z programů. Kontrolky tlačítek 1. a 2. pomocné funkce blikají, pokud jsou tlačítka stisknuta po dobu 3 sekund.

i Kromě výše uvedeného způsobu můžete vypnout dětský zámek tak, že přepnete tlačítko volby programu do polohy Zapnout/Vypnout, když neběží žádný program, a zvolíte jiný program.

i Když dojde k obnovení dodávky energie po výpadku nebo poté, co zařízení odpojíte a znovu zapojíte, dětský zámek se vypne, pokud zařízení obnoví provoz.

Postup programu

Postup spuštěného programu můžete sledovat z ukazatele sledování programu. Na začátku každého programového kroku se rozsvítí příslušná kontrolka a světlo dokončeného kroku zhasne.

Můžete změnit pomocné funkce, rychlost a teplotu bez zastavování programu, zatímco je program v chodu. Za tímto účelem musí proběhnout plánovaná změna v kroku po probíhající programovém kroku. Pokud změna není kompatibilní, příslušné kontrolky třikrát bliknou.

i Pokud zařízení neprojde do kroku ždímnání, může být aktivní funkce pozastavení máchání nebo se může aktivovat systém automatické detekce nevyváženosti nákladu z důvodu nerovnoměrného rozmístění prádla v pračce.

Zámek vkladacích dveří

Na dveřích je systém zámku, který brání otevření dveří v případech nevhodné hladiny vody.

Kontrolka dvířek začne blikat, pokud stroj přepnete do režimu Pauzy. Stroj zkontroluje hladinu vody uvnitř. Pokud je hladina vhodná, svítí kontrolka dveří vytrvale 1-2 minuty a vkladací dvířka je možno otevřít.

Pokud je hladina nevhodná, kontrolka dveří zhasne a vkladací dveře nelze otevřít. Pokud musíte otevřít vkladací dveře, zatímco je zhasnutá kontrolka, musíte zrušit aktuální program; viz "Stornování programu".

Změna volby po spuštění programu Přepnutí pračky do režimu pauzy

Stiskem tlačítka "Start/Pauza" přepnete stroj do režimu pauzu, zatímco je program spuštěný. Kontrolka kroku, v němž se zařízení právě nachází, začne blikat na ukazateli programů, což znamená, že stroj byl přepnut do režimu pauzy. Když je možné otevřít dveře, kontrolka Dveře se také rozsvítí kromě kontrolky kroku programu.

Změna rychlosti a teploty pro pomocné funkce

Podle toho, jaký krok programu dosáhl, můžete zrušit nebo aktivovat pomocné funkce; viz "Volba pomocných funkcí".

Můžete také změnit nastavení otáček a teploty; viz "Volba otáček ždímnání" a "Volba teploty".

i Pokud není povolena žádná změna, příslušná kontrolka třikrát blikne.

Přidávání nebo vyndávání prádla

Stiskněte tlačítko Start/Pauza/Storno pro přepnutí pračky do režimu Pozastavení. Kontrolka sledování programu, z něhož bylo zařízení přepnuto do režimu pauzy, bude blikat. Počkejte, až bude možné otevřít dveře. Otevřete dveře a přidejte nebo vyndejte prádlo. Zavřete vkladací dveře. Provedte změny pomocných funkcí, teploty a nastavení otáček podle potřeby. Stiskněte tlačítko "Start/Pauza", pračka se spustí.

Stornování programu

Chcete-li stornovat program, otočte tlačítko volby programu pro volbu jiného programu. Předchozí program se stornuje. Kontrolka Konec/Storno bude trvale svítit na znamení zrušení programu.

Vaše pračka ukončí program, když otočíte tlačítko volby programu; nedojde však k odčerpání vody uvnitř. Když zvolíte a spustíte nový program, nově zvolený program se spustí podle toho, v jakém kroku byl předchozí program zrušen. Může například nabrat více vody nebo pokračovat v praní s vodou uvnitř.

i Podle toho, v jakém kroku byl program zrušen, můžete znovu vložit prací prášek a aviváž pro program, který jste zvolili nově.

Pohotovostní režim

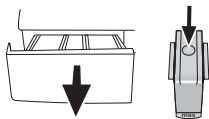
Když stroj nepere asi 4 minuty; přepne se do pohotovostního režimu pro úsporu energie. Nepotřebné kontrolky a světla v tomto režimu nesvítí. Tím dojde k maximální úspoře energie. Pro ukončení pohotovostního režimu otočte tlačítko volby programu nebo stiskněte libovolné tlačítko.

5 Údržba a čištění

Životnost výrobku se prodlouží a časté problémy se ani nevyskytnou, pokud provádíte pravidelné čištění.

Čištění přihrádky na prostředek

Přihrádku na prací prášek čistěte pravidelně podle pokynů uvedených níže, abyste předešli nahromadění prášku.



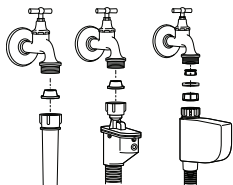
Stiskněte tečkové místo na sifonu v prostoru pro aviváž a tahejte k sobě, dokud přihrádku nevysunete z pračky.

i Pokud se v prostoru pro aviváž začne hromadit více než normální množství směsice vody a aviváže, je nutné sifon vyčistit.

Umyjte přihrádku a sifon dostatečným množstvím vlažné vody v umyvadle. Používejte ochranné rukavice nebo používejte vhodný kartáč, abyste se nedotýkali zbytků v přihrádce během čištění. Vložte přihrádku zpět na místo pro čištění, zkontrolujte, zda správně sedí.

Čištění vstupního filtru vody

Na konci každého vstupního ventilu na zadní straně stroje je filtr stejně jako na konci každé přívodní hadice v místě připojení ke kohoutku. Tyto filtry brání ve vstupu cizích předmětů a nečistoty z vody do pračky. Filtry je nutné vyčistit, když se ušpiní.



Zavřete kohoutky. Sejměte matice hadic pro přívod vody pro přístup k filtrům na vstupních vodovodních ventilech. Vyčistěte je vhodným kartáčem. Když jsou filtry hodně špinavé, můžete je vytáhnout kleštěmi a vyčistit. Vyjměte filtry na plochem konci přívodních hadic společně s těsněním a vyčistěte je důkladně pod tekoucí vodou. Vraťte těsnění a filtry opatrně zpět na místa a utáhněte matice hadic rukou.

Odčerpání zbytkové vody a čištění filtru čerpadla

Filtrační systém vaší pračky brání tomu, aby lopatky čerpadla při odčerpávání vody zablokovaly předměty jako knoflíky, mince a části látky. Voda se pak odčerpá bez problémů a životnost čerpadla se prodlouží.

Pokud vaše pračka neodčerpává vodu, může být ucpaný filtr čerpadla. Filtr je nutno čistit při zanesení nebo každé 3 měsíce. Před čištěním filtru čerpadla je nutné odčerpat vodu.

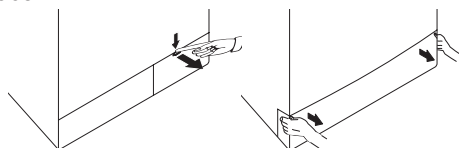
Navíc, před přepravou stroje (např. při stěhování) nebo v případě zamrznutí vody může být nutné vyčerpat veškerou vodu.

! Cizí předměty, které zůstanou ve filtru čerpadla, mohou poškodit váš přístroj nebo způsobit potíže s hlučností.

Pro vyčištění špinavého filtru a odčerpání vody: Odpojte pračku ze sítě.

! Teplota vody v pračce může vystoupat až na 90 °C. Aby nedošlo k popálení, je nutno čistit filtr poté, co voda v pračce ochladne.

Otevřete víčko filtru. Tvoří-li je dvě části, stiskněte výstupek na víku filtru dolů a vytáhněte část k sobě.

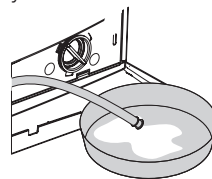


Pokud je víčko filtru z jednoho kusu, zatáhněte za víčko z obou stran nahore.

i Kryt filtru můžete odstranit tak, že jemně zatlačíte dolů pomocí šroubováku skrz mezeru nad krytem filtru.

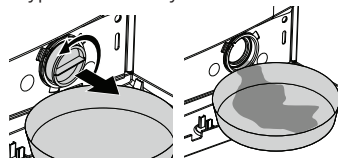
Některé z našich výrobků jsou vybaveny nouzovou vypustnou hadicí, některé ne. Dodržujte následující kroky pro vypuštění vody.

Vypuštění vody u přístroje s hadicí pro nouzové vypuštění vody:



Vytáhněte hadici pro nouzové vypuštění z umístění. Připravte si velkou nádobu na konci hadice. Odčerpajte vodu do nádoby tak, že vytáhněte zátku na konci hadice. Když je nádoba plná, zablokujte výstup hadice znovu zátkou. Po vyprázdnění nádoby opakujte tento postup vyčerpávání vody z přístroje. Po vyčerpání vody uzavřete konec znovu zátkou a upevněte hadici na místo. Otočte filtr čerpadla a vyjměte jej.

Vypuštění vody u přístroje bez hadice pro nouzové vypouštění vody:



Umístěte velkou nádobu před filtr, abyste do ní zachytili vodu vytékající z filtru. Povolte filtr čerpadla (doleva), dokud voda nezačne vytékat. Nasměrujte vytékající vodu do nádoby umístěné před filtrem. Rozlitou vodu můžete zachytit pomocí hadru. Když v přístroji nezůstává žádná voda, vyjměte filtr ven tak, že jím budete otáčet. Vyčistěte zbytky uvnitř filtru i látky kolem turbíny, pokud tam nějaké jsou. Zkontrolujte filtr.

 Pokud je váš výrobek vybaven funkcí vodního stříku, nezapomeňte vrátit filtr na místo v čerpadle. Nikdy netlačte filtr silou zpět na místo. Umístěte filtr zpět na místo. Jinak může dojít k úniku vody z víčka filtru.

Pokud se víčko filtru skládá ze dvou kusů, zavřete víčko filtru stiskem výčnělku. Pokud je z jednoho kusu, umístěte výčnělky do dolní části a zatlačte na horní část, abyste je uzavřeli.

6 Technické parametry

Modely	WMB 51221 CS PT	WMB 51021 CS PT
Maximální kapacita suchého prádla (kg)	5	5
Výška (cm)	84	84
Šířka (cm)	60	60
Hloubka (cm)	45	45
Vlastní hmotnost (± 4 kg)	62	60
Napětí/frekvence (V/Hz)	230 V / 50Hz	230 V / 50Hz
Intenzita (A)	10	10
Celkový příkon (W)	2200	2200
Cyklus odstředování (max. ot./min)	1200	1000

i Technické parametry se mohou změnit bez předchozího upozornění, za účelem zvyšování kvality výrobku.

i Obrazy v této příručce jsou schematické a nemusí odpovídat přesně vašemu výrobku.

i Hodnoty uvedené na štítcích pračky nebo v dokumentaci jsou získávány v laboratorních podmínkách podle příslušných norem. Hodnoty se mohou lišit podle provozních a okolních podmínek spotřebiče.

7 Odstraňování potíží

Program nelze spustit nebo zvolit.

- Pračka se přepla do režimu vlastní obrany vlivem závady na přívodu (například napětí, tlak vody, atd.). >>> *Stiskněte a přidržte tlačítko Start/Pauza po dobu 3 sekund, čímž vrátíte pračku na nastavení od výrobce. (viz. "Stornování programu")*

Voda v pračce.

- Ve výrobku mohla zbýt trocha vody z důvodu procesů kontroly kvality ve výrobě. >>> *Nejde o závadu; voda není pro přístroj škodlivá.*

Přístroj vibruje nebo je hlučný.

- Stroj možná stojí nevyváženě. >>> *Upravte výšku nožek pro vyrovnání stroje.*
- Do filtru čerpadla možná pronikl tvrdý předmět. >>> *Vyčistěte filtr čerpadla.*
- Neodstranili jste bezpečnostní šrouby pro přepravu. >>> *Odstraňte přepravní bezpečnostní šrouby*
- V pračce je možná příliš málo prádla. >>> *Přidejte do pračky více prádla.*
- Stroj je možná příliš naplněn prádlem. >>> *Vyjměte část prádla ze stroje a rozložte prádlo rukou tak, abyste je rovnoměrně rozprostřeli po zařízení.*
- Stroj se možná opírá o tvrdý předmět. >>> *Zkontrolujte, zda se zařízení o nic neopírá.*

Stroj se zastaví krátce po spuštění programu.

- Stroj se může dočasně zastavit kvůli nízkému napětí. >>> *Jakmile se napětí vrátí na normální úroveň, začne znovu pracovat.*

Časovač programu neprovádí odpočítávání. (U modelů s displejem)

- Časovač se mohl zastavit během napouštění vody. >>> *Ukazatel časovače nebude odpočítávat, dokud stroj nenabere dostatečné množství vody. Pračka vyčkává na dostatečné množství vody, aby se předešlo nesprávným výsledkům prání vlivem nedostatečného množství vody. Ukazatel časovače pak obnoví odpočítávání.*
 - Časovač se mohl zastavit během ohřívání. >>> *Ukazatel časovače neprovede odpočítávání, dokud stroj nedosáhne zvolené teploty.*
 - Časovač se mohl zastavit během ždímání. >>> *Systém automatické detekce nevyváženého nákladu se mohl spustit z důvodu nerovnoměrného rozložení prádla v bubnu.*
- i** Přístroj se nepřepne na ždímání, když prádlo není rovnoměrně rozloženo v bubnu, brání se tím poškození stroje a jeho okolí. Prádlo znovu rozložte a opakujte ždímání.

Z přihrádky na prášek vytéká pěna.

- Použili jste příliš mnoho čistícího prostředku. >>> *Namíchejte 1 lžičku aviváže a 1/2 litru vody a nalijte ji do zásuvky na hlavní prání v zásuvce na čistící prostředek.*

⚠ Pokud problém neodstraníte, ačkoli jste použili pokyny v tomto oddíle, kontaktujte prodejce nebo zástupce autorizovaného servisu. Nikdy se nesnažte opravit nefunkční výrobek sami.

1 Dôležité bezpečnostné pokyny

Táto časť obsahuje bezpečnostné pokyny, ktoré vám pomôžu chrániť sa pred rizikami zranenia osôb alebo poškodenia majetku. Nedodržanie týchto pokynov bude mať za následok stratu všetkých záruk.

Všeobecná bezpečnosť

- Tento produkt by nemali používať osoby s fyzickými, zmyslovými alebo mentálnymi poruchami, ako ani nepoučené alebo neskusené osoby (vrátane detí), kým nie sú pod dozorom osoby, ktorá bude zodpovedná za ich bezpečnosť alebo ktorá ich primerane poučí o používaní produktu.
- Výrobok nikdy nekladte na dlážku pokrytú kobercom, inak nedostatok prúdiaceho vzduchu pod strojom spôsobí prehriatie elektrických dielov. Môže to spôsobiť problémy s vašim výrobkom.
- Ak je sieťový kábel/zástrčka poškodená, výrobok neuvádzajte do chodu. Zavolajte autorizovaného servisného technika.
- Nechajte kvalifikovaného elektrikára, aby na montážne miesto na výrobku pripojil 16 A poistku.
- Ak má výrobok poruchu, nemali by ste ho používať, kým ho neopraví autorizovaný servisný technik. Existuje tu nebezpečenstvo úrazu elektrickým prúdom!
- Tento výrobok je navrhnutý tak, aby pokračoval v prevádzke po obnovení napájania v prípade výpadku elektriny. Ak chcete zrušiť tento program, pozrite si časť „Zrušenie programu“.
- Výrobok pripojte k uzemnenej zásuvke, ktorá je chránená poistkou s hodnotami uvedenými v tabuľke „Technické údaje“. Nezanedbajte to, aby uzemnenie vykonal kompetentný elektrikár. Naša spoločnosť nenesie žiadnu zodpovednosť za škody, ktoré vzniknú v dôsledku používania výrobku bez uzemnenia vykonaného v súlade s miestnymi predpismi.
- Prívod vody a vypúšťacie hadice musia byť bezpečne upevnené a musia zostať nepoškodené. V opačnom prípade hrozí riziko úniku vody.
- Pokiaľ je v bubne ešte voda, nikdy neotvárajte vstupné dverka alebo neodstraňujte filter. Inak hrozí riziko zaplavenia a zranenia spôsobeného horúcou vodou.
- Vstupné dverka neotvárajte na silu. Vstupné dverka bude možné otvoriť len niekoľko minút po skončení pracieho cyklu. V prípade, že budete na vstupné dverka vyvíjať silu, dverka a uzamykací mechanizmus sa môžu poškodiť.

- Keď výrobok nepoužívate, odpojte ho zo siete.
- Výrobok nikdy neumývajte tak, že budete naň alebo doňho liať vodu! Existuje tu nebezpečenstvo úrazu elektrickým prúdom!
- Zástrčky sa nikdy nedotýkajte mokrými rukami! Nikdy neodpájajte výrobok ťahaním za kábel, vždy ťahajte tak, že uchopíte zástrčku.
- Používajte iba saponáty, zmäkčovače a prísady, ktoré sú vhodné pre práčky.
- Postupujte podľa pokynov uvedených na štítkoch odevov a na obaloch saponátov.
- Počas montáže, údržby, čistenia a opráv musí byť výrobok odpojený zo siete.
- Montáž a opravy vždy prenechajte autorizovanému servisnému technikovi. Výrobca nenesie žiadnu zodpovednosť za škody spôsobené postupmi, ktoré vykonali neoprávnené osoby.

Zamýšľané použitie

- Tento výrobok bol navrhnutý pre domáce použitie. Nie je vhodný na komerčné využitie a nesmiete ho používať na účely, na ktoré nie je určený.
- Výrobok je možné použiť len na pranie a pláchanie bielizne, ktorá je adekvátne označená.
- Výrobca nenesie žiadnu zodpovednosť za nesprávne používanie alebo prepravu.

Bezpečnosť detí

- Elektrické výrobky sú nebezpečné pre deti. Pokiaľ je výrobok v chode, udržiavajte deti mimo spotrebiča. Nedovoľte im manipulovať s výrobkom. Aby ste deťom zabránili v manipulácii s výrobkom, použite detskú poistku.
- Nezabudnite zatvoriť vstupné dverka, keď opúšťate miestnosť, v ktorej sa výrobok nachádza.
- Všetky saponáty a prísady skladujte na bezpečnom mieste mimo dosahu detí.

2 Inštalácia

Ohľadom inštalácie výrobku sa obráťte na najbližšieho autorizovaného servisného technika. Aby ste pripravok pripravili na používanie, prečítajte si informácie v návode na obsluhu a uistite sa, že máte vhodný prívod elektriny, prívod vody z vodovodu a a systémy vypúšťania vody skôr, ako zavoláte autorizovaného servisného technika. Ak nie sú, zavolajte kompetentného technika a inštalatéra, aby vykonali všetky nevyhnutné opatrenia.

i Príprava miesta a elektroinštalácie, prívodu vody a odvádzania odpadovej vody na mieste montáže sú na zodpovednosti zákazníka.

⚠ Montáž a elektrické pripojenia výrobku musia byť vykonané autorizovaným servisným technikom. Výrobca nenesie žiadnu zodpovednosť za škody spôsobené postupmi, ktoré vykonali neoprávnené osoby.

⚠ Pred montážou vizuálne skontrolujte, či na výrobku nie sú žiadne závady. Ak sú, nenechajte ho namontovať. Poškodené výrobky predstavujú riziko pre vašu bezpečnosť.

i Uistite sa, že hadice prívodu vody a vypúšťania vody, ako aj sieťové káble nie sú preložené, prepichnuté, ani rozdružené, keď umiestňujete výrobok na svoje miesto po montáži alebo po čistení.

Vhodné miesto na inštaláciu

- Umiestnite prístroj na pevnú podlahu. Neumiestňujte prístroj na rohožku s dlhými vláknami alebo na podobné povrchy.
- Celková hmotnosť plne naplnenej práčky a sušičky po umiestnení na seba dosahuje približne 180 kilogramov. Výrobok položte na pevnú a rovnú podlahu, ktorá má dostatočnú nosnosť!
- Neumiestňujte výrobok na sieťový kábel.
- Výrobok nemontujte na miesta, kde môže teplota klesnúť pod hodnotu 0 °C.
- Výrobok umiestnite minimálne 1 cm od okrajov ostatného nábytku.

Odstránenie obalovej výstuže

Nakloňte prístroj dozadu, aby ste odstránili obalovú výstuž. Obalovú výstuž odstráňte ťahaním pásky.

Odstránenie prepravných uzáverov

⚠ Prepravné uzávery neodstráňte skôr, ako nevyberiete obalovú výstuž.

⚠ Pred použitím práčky odstráňte prepravné poistné skrutky, inak sa môže prístroj poškodiť.

1. Skrutkovačom uvoľňujte všetky skrutky, pokiaľ sa neotáčajú voľne.

2. Jemným otáčaním demontujte prepravné bezpečnostné skrutky.
3. Umiestnite kryty, ktoré sú dodávané vo vrecku s Návodom na obsluhu, do otvorov na zadnom paneli.



- i** Prepravné bezpečnostné skrutky uskladnite na bezpečnom mieste pre opätovné použitie, keď budete potrebovať v budúcnosti práčku opäť presunúť.
- i** Výrobok nikdy nepremiestňujte bez náležite pripevnených prepravných bezpečnostných skrutiek na svojom mieste!

Pripojenie prívodu vody

i Aby výrobok fungoval, je nevyhnutné, aby tlak prívodu vody dosahoval hodnotu od 1 do 10 barov (0,1 – 10 MPa). Pre plynulý chod vášho prístroja je potrebné, aby z úplne otvoreného kohútika vyteklo za jednu minútu 10 – 80 litrov vody. Ak je tlak vody vyšší, pripojte ventil na zníženie tlaku.

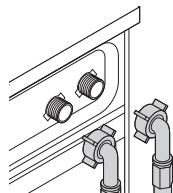
i Ak idete používať výrobok s dvojitým prívodom vody ako zariadenie s jedným prívodom vody (studená), musíte namontovať dodávanú zátku na prívod horúcej vody skôr, ako výrobok použijete. (Vzťahuje sa na výrobky dodávané so skupinou slepej zátky.)

i Ak chcete používať oba prívody vody výrobku, pripojte hadicu na prívod horúcej vody po odstránení zátky a tesnenia z ventilu prívodu horúcej vody. (Vzťahuje sa na výrobky dodávané so skupinou slepej zátky.)

⚠ Modely s jedným prívodom vody by nemali byť pripojené ku kohútiku s horúcou vodou. V takomto prípade sa môže bielizeň poškodiť alebo sa výrobok prepne do ochranného režimu a nebude fungovať.

⚠ Na novom výrobku nepoužívajte staré alebo použité prívodné hadice na vodu. Mohli by spôsobiť škvrny na vašej bielizni.

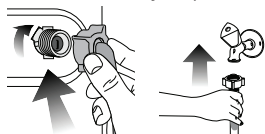
1. Pripojte špeciálne hadice dodané s výrobkom k prívodným ventilom vody na výrobku. Červená hadica (vľavo) (max. 90 °C) slúži na prívod horúcej vody, modrá hadica (vpravo) (max. 25 °C) slúži na prívod studenej vody.



⚠ Pri inštalácii výrobku zaistite, aby boli pripojenia na studenú a teplú vodu vykonané

správne. V opačnom prípade sa môže stať, že vaše prádlo vyberiete na konci procesu prania horúce a opotrebované.

2. Rukou dotiahnite všetky matice hadice. Pri doťahovaní matíc nikdy nepoužívajte kľúč.

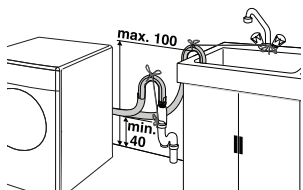


3. Po pripojení hadice úplne otvorte kohútiky prívodu vody, aby ste skontrolovali, či na miestach spojov nepresakuje voda. Ak zistíte unikanie vody, zatvorte kohútik a odstráňte maticu. Po skontrolovaní tesnenia opätovne starostlivo dotiahnite maticu. Aby ste zabránili unikaniu vody a škodám spôsobeným takýmto únikmi, nechajte kohútiky zatvorené, keď prístroj nepoužívate.

Pripojenie k odtoku vody

- Koniec hadice na vypúšťanie vody musí byť pripojený priamo na odtok odpadovej vody alebo k umývadlu.

- ⚠ Ak sa hadica dostane von zo svojho miesta počas vypúšťania vody, váš dom môže byť zaplavený. Okrem toho hrozí riziko obarenia kvôli vysokým teplotám pri praní! Aby ste sa vyhli takýmto situáciám a zaistili plynulé napúšťanie a vypúšťanie vody z prístroja, pevne upevnite koniec vypúšťacej hadice tak, aby sa nemohla vysunúť.
- Hadica by mala byť pripevnená vo výške najmenej 40 cm a najviac 100 cm.
- V prípade, že je hadica vyvýšená potom, ako je položená na úrovni podlahy alebo blízko podlahy (menej ako 40 cm nad zemou), vypúšťanie vody sa stáva obťažnejším a vychádzajúca bielizeň môže byť nadmerne mokrá. Preto dodržiavajte výšky uvedené na obrázku.

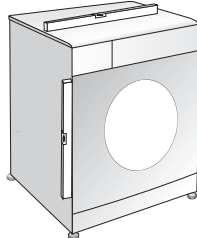


- Aby ste zabránili tečeniu znečistenej vody späť do prístroja a umožnili ľahké vypúšťanie, neponárajte koniec hadice do znečistenej vody, ani ju neneďte do odtoku viac ako 15 cm. Ak je príliš dlhá, skráťte ju.
- Koniec hadice by nemal byť ohnutý, nemal by byť prístupný a hadica nesmie byť zovretá medzi odtokom a prístrojom.
- Ak je dĺžka hadice príliš krátka, používajte ju spolu s originálnou predlžovacou hadicou.

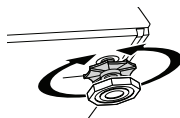
Dĺžka hadice by nemala byť dlhšia ako 3,2 m. Aby sa predišlo poruchám presakovania vody, prepojenie medzi predlžovacou hadicou a hadicou na odtok vody výrobku musí byť správne pripevnené pomocou primeranej svorky, aby sa neuvolnilo a netieklo.

Nastavenie nožičiek

- ⚠ Aby sa zabezpečilo, že váš výrobok pracuje tichšie a bez kmitania, na nožičkách musí stáť vodorovne a vyvážené. Prístroj dajte do rovnováhy pomocou nastavenia nožičiek. Inak sa výrobok môže presunúť z pôvodného miesta a spôsobiť problémy s rozdrvením a vibráciami.



1. Rukou uvoľníte poistné matice na nožičke.
2. Nožičku nastavíte dovtedy, kým výrobok nebude stáť rovno a nebude vyvážený.
3. Rukou znovu dotiahnite všetky poistné matice.



- ⚠ Na uvoľnenie poistných matíc nepoužívajte žiadne nástroje. Inak sa môžu poškodiť.

Pripojenie elektriny

Výrobok pripojte k uzemnenej zásuvke, ktorá je chránená poistkou s hodnotami uvedenými v tabuľke „Technické údaje“. Naša spoločnosť nenesie žiadnu zodpovednosť za škody, ktoré vzniknú v dôsledku používania výrobku bez uzemnenia vykonaného v súlade s miestnymi predpismi.

- Pripojenie musí byť v súlade s platnými predpismi.
- Napätie a prúdová ochrana poistkou alebo ističom sú stanovené v časti „Technické údaje“. Ak je prúdová hodnota poistky alebo ističa v domácnosti nižšia ako 16 A, nechajte kvalifikovaného elektrikára, aby namontoval 16 A poistku.
- Stanovené napätie musí byť rovnaké ako napätie elektrickej siete.
- Nerobte spojenia pomocou predlžovacích káblov alebo rozbočiek.
- ⚠ Poškodené sieťové káble musí vymeniť autorizovaný servisný technik.

Prvé použitie

Skôr, ako začnete výrobok používať, uistite sa, že ste vykonali všetky prípravy v súlade s pokynmi uvedenými v časti „Dôležité bezpečnostné pokyny“ a „Inštalácia“.

Pri príprave výrobku na pranie bielizne vykonajte najskôr operáciu v programe čistenia bubna. Ak váš prístroj nie je vybavený programom čistenia bubna, použijete program Bavlna 90 a vyberte tiež prídavné funkcie ako Dodatočná voda alebo Extra pláchanie. Pred spustením programu dajte do priestoru na hlavný prací prostriedok maximálne 100 g prášku zabraňujúcemu tvorbe vodného kameňa (priehradka č. II). Ak je prípravok zabraňujúci tvorbe vodného kameňa vo forme tabliet, do priehradky č. II vložte iba jednu tabletu. Vysušte vnútro spodnej časti kusom čistej tkaniny potom, ako sa program skončí.

i Použite prípravok zabraňujúci tvorbe vodného kameňa, ktorý je vhodný pre práčky.

i Vo výrobku môže zostať trochu vody, čo je spôsobené procesmi kontroly kvality vo výrobe. Pre výrobok to nie je škodlivé.

Likvidácia obalových materiálov

Obalové materiály sú pre deti nebezpečné. Obalové materiály uchovávajte na bezpečnom mieste, mimo dosahu detí.

Obalové materiály vášho výrobku sú vyrobené z recyklovateľných materiálov. Správne ich zlikvidujte a roztriedte v súlade s pokynmi na nakladanie s recyklovaným odpadom. Neodstraňujte ich spolu s bežnými domácimi odpadmi.

Preprava výrobku

Pred prepravou výrobok odpojte zo siete. Odstráňte pripojenia vypúšťania vody a prívodu vody. Uplne vypustite zvyškovú vodu z výrobku: Pozrite si časť „Vypustenie zvyšnej vody a vyčistenie filtra čerpadla“. Namontujte prepravné poistné skrutky v opačnom poradí, ako pri demontáži: Pozrite si časť „Odstránenie prepravných uzáverov“.

i Výrobok nikdy nepremiestňujte bez náležite pripevnených prepravných bezpečnostných skrutiek na svojom mieste!

3 Príprava

Opatrenia pre šetrenie energiou

Nasledujúce informácie vám pomôžu používať výrobok ekologickým a energeticky účinným spôsobom.

- Výrobok používajte naplnený na maximálny objem povolený zvoleným programom, ale neprepĺňajte: Pozrite si časť: „Tabuľka programov a spotreby“.
- Vždy sa riadte pokynmi na obale pracieho prostriedku.
- Mierne znečistenú bielizeň perte pri nízkych teplotách.
- Na menšie množstvá mierne znečistenej bielizne používajte rýchlejšie programy.
- Nepoužívajte predpieranie a vysoké teploty na bielizeň, ktorá nie je veľmi znečistená alebo zašpinená škvrnami.
- Nepoužívajte viac pracieho prostriedku, ako je to odporúčané na obale pracieho prostriedku.

Triedenie bielizne

- Roztriedte bielizeň podľa typu látky, farby, stupňa znečistenia a prípustnej teploty vody.
- Vždy dodržiavajte pokyny uvedené na štítkoch odevov.

Príprava bielizne na pranie

- Kusy bielizne s kovovými súčasťami, ako sú napríklad vystužené podprsenky, spony na opaskoch alebo kovové gombíky, práčku poškodia. Odstráňte kovové kusy alebo odevy perte tak, že ich vložíte do vrečka na bielizeň alebo obliečky vankúša.
- Vyberte z vreciek všetky predmety, ako sú napríklad mince, perá a spinky, vrecká prevráťte a vyčistite kefou. Takéto predmety môžu poškodiť výrobok alebo spôsobiť problémy s hlučnosťou.
- Odevy malých rozmerov, ako sú napríklad detské ponožky a nylonové pančuchy vložte do vrečka na bielizeň alebo do obliečky vankúša.
- Záclony vložte tak, aby ste ich nestlačili. Zo záclon odstráňte prídavné súčasti.
- Zapnite zipsy, prišite uvoľnené gombíky a opravte trhliny a diery.
- Výrobky so štítkami „perte v práčke“ alebo „ručné pranie“ perte len na príslušnom programe.
- Neperte spoločne biele a farebné oblečenie. Z nových bavlnených tkanín tmavej farby sa môže uvoľňovať veľa farbiva. Perte ich oddelene.
- Používajte len farbivá/odfarbovače a odstraňovače vodného kameňa vhodné na pranie v práčke. Vždy dodržiavajte pokyny na obale.

- Bielizeň, ktorá je intenzívne vystavená materiálom, ako je napríklad múka, vápno, sušené mlieko atď., musíte pred vložením do prístroja vytriasť. Také prachy a prášky na bielizeň sa môžu časom nahromadiť na vnútorných častiach prístroja a môžu spôsobiť poškodenie.

Prispôsobenie povoleného zaťaženia

Maximálne povolené zaťaženie závisí od typu oblečenia, stupňa znečistenia a požadovaného pracieho programu.

Prístroj automaticky prispôsobí množstvo vody podľa hmotnosti bielizne umiestnenej vnútri prístroja.

- ⚠ Postupujte podľa informácií uvedených v časti „Tabuľka programov a spotreby“. Keď je prístroj preplnený, účinnosť prania klesá. Okrem toho sa môžu dostaviť problémy s hlukom a vibráciami.

Vloženie bielizne

- Otvorte vstupné dvierka.
- Vložte kusy oblečenia voľne do sušičky.
- Vstupné dvierka zatvárajte dovtedy, kým nebudete počuť zvuk uzamknutia. Zabezpečte, aby sa jednotlivé kusy nezachytili do dvierok.

- ⓘ Vstupné dvierka sú počas chodu programu uzamknuté. Dvierka sa dajú otvoriť až chvíľu potom, ako sa program skončí.

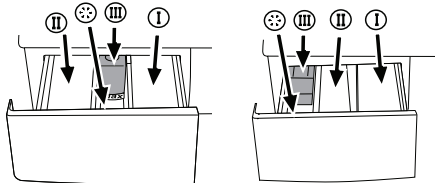
- ⚠ V prípade nesprávneho umiestnenia bielizne sa v prístroji môžu vyskytnúť problémy s hlukom a vibráciami.

Používanie pracieho prostriedku a aviváže

Priečinok pracieho prostriedku

Priečinok pracieho prostriedku sa skladá z troch priehradiek:

- (I) pre predpieranie
- (II) pre hlavné pranie
- () pre aviváž
- (*) okrem toho sa v priehradke na aviváž nachádza časť sifónu.



- ⓘ Zásobník pracieho prostriedku môže byť v dvoch rôznych typoch podľa modelu vašej práčky, ako je vidieť vyššie.

Pracie prostriedky, avivážne prostriedky a ostatné čistiace prostriedky

- Pridajte prací a avivážny prostriedok pred spustením pracieho programu.
- Nikdy neotvárajte zásuvku pracieho prostriedku v priebehu pracieho programu!
- Keď používate program bez predpieraní, nedávajte do priehradky predpieraní žiadny prací prostriedok (priečinok č. I).
- V programe s predpieraním nedávajte do priehradky predpieraní žiadny tekutý prací prostriedok (priečinok č. I).
- Nevyberajte program s predpieraním, ak používate prací prostriedok vo vrecku alebo rozpustnú guľôčku. Vrečko na prací prostriedok alebo rozpustnú guľôčku položte priamo medzi bielizeň vo vašej práčke.
- Ak používate tekutý prací prostriedok, nezabudnite dať nádobu s tekutým pracím prostriedkom do priečinka hlavného prania (priečinok č. II).

Výber typu pracieho prostriedku

Typ pracieho prostriedku, ktorý sa použije, závisí od typu a farby látky.

- Na farebné a biele oblečenie používajte odlišné pracie prostriedky.
- Jemné odevy perte iba so špeciálnymi pracími prostriedkami (tekutý prací prostriedok, šampón na vlnu atď.), ktoré sú určené výlučne na jemné odevy.
- Vlnené tkaniny perte so špeciálnymi pracími prostriedkami vyrobenými špeciálne na vlnené tkaniny.

- ⚠ Používajte len pracie prostriedky vyrobené špeciálne do práčok.

- ⚠ Nepoužívajte mydlový prášok.

Úprava množstva pracieho prostriedku

Množstvo použitého pracieho prostriedku závisí od množstva bielizne, stupňa znečistenia a tvrdosti vody. Prečítajte si pozorne pokyny výrobcu uvedené na obale pracieho prostriedku a dodržiavajte hodnoty dávkovania.

- Nepoužívajte množstvá presahujúce množstvá dávok odporúčané na obale pracieho prostriedku, aby sa zabránilo problémom s nadmernou tvorbou peny, slabému pláchaniu, aby sa umožnili finančné úspory a na záver aj ochrana životného prostredia.
- Pre menšie množstvá alebo mierne znečistené odevy používajte menšie množstvo pracieho prostriedku.
- Koncentrované pracie prostriedky používajte v odporúčanom dávkovaní.

Používanie aviváže

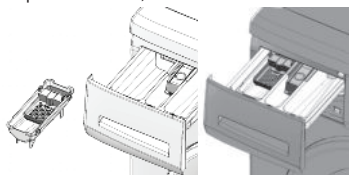
Dajte aviváž do priehradky na aviváž v zásuvke pracieho prostriedku.

- Používajte dávky odporúčané na obale.

- Neprekračujte úroveň označenú ako (>max<) v priečniku na aviváž.
- Ak avivážny prostriedok stratil svoju tekutosť, skôr ako ho dáte do priečinka na prací prostriedok, zriedte ho vodou.

Používanie tekutých pracích prostriedkov Ak výrobok obsahuje nádobu s tekutým pracím prostriedkom:

- Uistite sa, že ste nádobu s tekutým pracím prostriedkom umiestnili do priečinka č. „II“.
- Používajte odmerku na prací prostriedok od výrobcu a dodržiavajte pokyny na balení.
- Používajte dávky odporúčané na obale.
- Ak tekutý prací prostriedok stratil svoju tekutosť, skôr ako ho dáte do priečinka na prací prostriedok, zriedte ho vodou.



Ak výrobok neobsahuje nádobu s tekutým pracím prostriedkom:

- Tekutý prací prostriedok nepoužívajte na predpieranie v programe s predpieraním.
- Používajte odmerku na prací prostriedok od výrobcu a dodržiavajte pokyny na balení.
- Tekutý prací prostriedok spôsobí škvrny na vašich odevoch, ak ho použijete s funkciou Oneskorené spustenie. Ak idete použiť funkciu Oneskorené spustenie, nepoužívajte tekutý prací prostriedok.

Používanie gélových a tabletových pracích prostriedkov

Keď používate tabletové, gélové a iné podobné pracie prostriedky, prečítajte si pozorne pokyny výrobcu uvedené na obale pracieho prostriedku a dodržiavajte hodnoty dávkovania. Ak na obale nie sú žiadne pokyny, použite nasledujúce.

- Ak je hustota gélového pracieho prostriedku tekutá a váš prístroj neobsahuje špeciálnu nádobu na tekutý prací prostriedok, dajte gélový prací prostriedok do priečinka na prací prostriedok hlavného prania počas prvého napúšťania vody. Ak váš prístroj obsahuje nádobu na tekutý prací prostriedok, naplňte túto nádobu pracím prostriedkom pred spustením programu.
- Ak hustota gélového pracieho prostriedku nie je tekutá, ani nemá tvar tekutých kapsúl, vložte ju priamo do bubna pred práním.
- Tabletové pracie prostriedky vložte do priečinka na prací prostriedok alebo priamo do bubna pred práním.

i Po tabletových pracích prostriedkoch môžu zostať zvyšky v priečniku na prací

prostriedok. Ak zaznamenáte takýto prípad, v budúcnosti vložte tabletový prací prostriedok medzi bielizeň, blízko k dolnej časti bubna.

i Tabletové alebo gélový prací prostriedok používajte bez zvolenia funkcie predpieraní.

Používanie bielidla

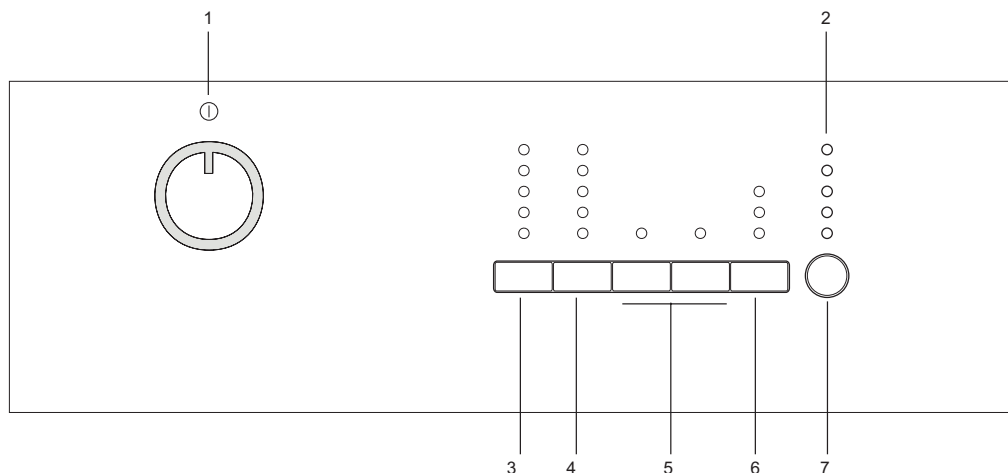
- Vyberte program s predpieraním a pridajte bieliaci prostriedok na začiatku predpieraní. Do priehradky na predpieranie nedávajte prací prostriedok. Alternatívne použitie je vybrať program s extra pláchaním a pridať bieliaci prípravok počas napúšťania vody do prístroja z priečinka na prací prostriedok počas prvého kroku pláchania.
- Bieliaci prostriedok nepoužívajte tak, že ho zmiešate spolu s pracím prostriedkom.
- Použite iba malé množstvo (približne 50 ml) bieliaceho prostriedku a odevy veľmi dobre opláchnite, pretože bielidlo spôsobuje podráždenie pokožky. Bieliaci prostriedok nenalievajte priamo na odevy a nepoužívajte ho na farebné odevy.
- Keď používate bielidlá na báze kyslíka, dodržujte pokyny na obale a vyberte program, ktorý perie s nižšou teplotou.
- Bielidlá na báze kyslíka môžete používať spolu s pracími prostriedkami, avšak ak nemá rovnakú hustotu ako prací prostriedok, dajte najskôr prací prostriedok do priečinka č. „II“ do zásuvky na prací prostriedok a počkajte, kým prací prostriedok vyteká počas napúšťania vody do prístroja. Pridajte bieliaci prostriedok z rovnakého priečinka, kým bude prístroj stále napúšťať vodu.

Používanie prostriedku na odstraňovanie vodného kameňa

- Ak je to potrebné, použite prostriedok na odstraňovanie vodného kameňa, ktorý je vyrobený špeciálne iba pre práčky.
- Vždy postupujte podľa pokynov uvedených na obale.

4 Obsluha výrobu

Ovládací panel



- 1 - Gombík voľby programu (najvrchnejšia poloha zap./vyp.)
- 2 - Indikátor sledovania programu
- 3 - Tlačidlo na reguláciu teploty
- 4 - Tlačidlo nastavenia rýchlosti odstreďovania

- 5- Tlačidlá pomocných funkcií
- 6 - Tlačidlo oneskoreného spustenia (na niektorých modeloch)
- 7 - Tlačidlo Spustenie/Pozastavenie

Príprava prístroja

Uistite sa, že hadice sú pripojené tesne. Zapojte práčku do zásuvky. Prívod vody úplne otvorte. Vložte bielizeň do práčky. Pridajte prací prostriedok a avivážny prostriedok.

Výber programu

Vyberte program, ktorý je vhodný pre typ, množstvo a stupeň znečistenia bielizne v súlade s tabuľkou „Tabuľka programov a spotreby“ a tabuľkou teplôt uvedenou nižšie.

90 °C	Veľmi znečistené, biele bavlnené tkaniny a ľan. (obrusy z konferenčných stolíkov, jedáenských stolov, uteráky, posteľné plachty atď.)
60 °C	Normálne znečistené, farebné, bavlnené alebo syntetické látky odolné voči vyblednutiu (tričká, nočné košeľe, pyžama atď.) a mierne znečistené biele ľanové odevy (spodné prádlo atď.).
40 °C- 30 °C- studené	Zmiešaná bielizeň obsahujúca jemné textilie (záclony so závoji atď.), syntetické a vlnené textilie.

Požadovaný program vyberte tlačidlom na výber programu.

- i** Programy sú limitované najvyššou rýchlosťou odstreďovania vhodnou pre daný konkrétny typ vlákna.
- i** Keď vyberáte program, ktorý idete použiť, vždy vezmite do úvahy typ vlákna, farbu, stupeň znečistenia a prípustnú teplotu vody.
- i** Vyberte vždy najnižšiu požadovanú teplotu. Vyššia teplota znamená vyššiu spotrebu energie.
- i** Pre ďalšie podrobnosti o programe si pozrite časť „Tabuľka programov a spotreby“.

Hlavné programy

V závislosti od typu vlákna použite nasledujúce hlavné programy.

• Bavlna

Použitie tohto programu sa odporúča na bavlnenú bielizeň (ako napríklad posteľné plachty, súpravy obliečok na periny a vankúše, uteráky, župany, spodné prádlo, atď.). Vaša bielizeň sa bude prať energickými pracími pohybmi v priebehu dlhšieho pracieho cyklu.

• Syntetika

Tento program použite na pranie vašej syntetickej bielizne (tričká, blúzky, zmesi syntetický/bavlny atď.). Perie jemnými pohybmi a má kratší cyklus prania v porovnaní s programom na bavlnené odevy.

Na závesy a záclony použite program Syntetické tkaniny 40°C s vybranými funkciami predpieranie a proti pokrčeniu. Pretože ich sieťovinová štruktúra spôsobuje nadmernú tvorbu peny, perte záclony/závesy tak, že pridáte malé množstvo pracieho prostriedku do priečinku hlavného prania. Do priehradky na predpieranie nedávajte prací prostriedok.

• Vlna

Tento program použite na pranie vlnených odevov. Vyberte príslušnú teplotu, ktorá je v súlade so štítkami vašich odevov. Na vlnené tkaniny používajte vhodné pracie prostriedky.

Dodatočné programy

Pre špeciálne prípady má prístroj k dispozícii dodatočné programy.

i Dodatočné programy sa môžu líšiť podľa modelu vášho prístroja.

• Bavlna Eco

Tento program použite na pranie vašej bielizne, ktorá sa dá prať na programoch na bavlnu, po dlhší čas, pričom stále dosahuje veľmi dobré výsledky, čo sa týka účelov šetrenia.

i Program Bavlna ekologicky spotrebuje menej energie v porovnaní s inými programami pre bavlnu.

• Babycare

Zvýšená hygiena je zabezpečená dlhším časom ohrievania a dodatočným cyklom pláchania. Odporúča sa na detské oblečenie a oblečenie, ktoré nosia ľudia s alergiou.

• Ručné

Na tomto programe perte svoje vlnené/jemné oblečenie, ktoré má štítky „nevhodné na pranie v práčke“ a pre ktoré je odporúčané ručné pranie. Bielizeň perie veľmi jemným praním, ktoré nepoškodzuje odevy.

• Denné pranie

Tento program použite na rýchle pranie mierne znečistených bavlnených odevov.

• Tmavá bielizeň

Použite tento program na pranie bielizne tmavej farby, prípadne farebnej bielizne, pri ktorej nechcete, aby vybledla. Tento program operie vašu bielizeň pomocou slabých mechanických pohybov a pri nízkej teplote. Pre bielizeň tmavej farby vám odporúčame použiť tekutý prací prostriedok alebo šampón na vlnu.

• Mix 40

Tento program použite na pranie bavlnených a syntetických odevov spoločne bez toho, aby ste ich roztriedili.

Špeciálne programy

Pre zvláštne použitie môžete vybrať ktorýkoľvek z nasledujúcich programov.

• Plákanie

Tento program použite vtedy, keď chcete oddelene pláčať alebo škrobiť.

• Odstred'ovanie + Vypúšťanie

Tento program použite na využitie dodatočného cyklu odstred'ovania bielizne, alebo na vypustenie vody z práčky.

Pred výberom tohto programu vyberte požadovanú rýchlosť odstred'ovania a stlačte tlačidlo Spustenie/Pozastavenie. Prístroj najskôr vypustí vodu, ktorá sa v ňom nachádza. Potom odstred'í bielizeň nastavenou rýchlosťou odstred'ovania a vypustí vodu, ktorá z bielizne vychádza.

Ak chcete iba vypustiť vodu, bez toho, aby sa bielizeň odstred'ila, vyberte program Čerpadlo + odstred'ovanie a potom vyberte funkciu Bez odstred'ovania pomocou tlačidla Nastavenie rýchlosti odstred'ovania. Stlačte tlačidlo spustenia/pozastavenia.

i Na jemnú bielizeň použite nižšiu rýchlosť odstred'ovania.

Výber teploty

Vždy, keď sa zvolí nový program, objaví sa na indikátore teploty odporúčaná teplota pre vybraný program.

Aby ste teplotu znížili, stlačte tlačidlo Nastavenie teploty. Teplota sa znižuje postupne.

i Ak program nedosiahol krok ohrievania, môžete zmeniť teplotu bez toho, aby ste prepili prístroj do režimu Pozastavenia.

Výber rýchlosti odstred'ovania

Vždy, keď sa zvolí nový program, na indikátore rýchlosti odstred'ovania sa zobrazí odporúčaná rýchlosť odstred'ovania vybraného programu.

Na zníženie rýchlosti odstred'ovania stlačte tlačidlo Nastavenia rýchlosti odstred'ovania. Rýchlosť odstred'ovania sa zníži postupne. Potom v závislosti od modelu výroby sa na displeji objavia možnosti „Podržať pláchanie“ a „Bez odstred'ovania“. Vysvetlivky k týmto možnostiam si pozrite v časti „Výber dodatočnej funkcie“.

i Ak program nedosiahol krok odstred'ovania, môžete zmeniť rýchlosť bez toho, aby ste prepili prístroj do režimu Pozastavenia.

Tabuľka programov a spotreby

SK							Pomocné funkcie							
Program		Max. objem bielizne (kg)	Trvanie programu (~min)	Spotreba vody (l)	Spotreba energie (kWh)	Rýchlosť odstredovania	Predbieranie	Rýchle pranie	Dodatočné pláchanie	Zabránenie pokrčenia	Podržanie pláchania	Namáčanie	Odstraňovanie zvieracej srsti	Teplota
Bavlna	90	5	147	66	2.25	max	•	•	•	•	•	•	•	Studené pranie-90
Bavlna	60	5	118	66	1.45	max	•	•	•	•	•	•	•	Studené pranie-90
Bavlna	40	5	98	66	0.85	max	•	•	•	•	•	•	•	Studené pranie-90
Bavlna Eco	60**	5	151	47	0.85	max	•	•	•	•	•	•	•	40-60
Denné pranie	90	5	88	55	1.9	max***			•	•				Studené pranie-90
Denné pranie	60	5	58	55	1	max***			•	•				Studené pranie-90
Denné pranie	30	5	28	55	0.2	max***			•	•				Studené pranie-90
Tmavá bielizeň	40	2.5	107	58	0.45	800			*		•			Studené pranie-40
Mix40	40	3	115	45	0.5	800	•	•	•	•	•	•	•	Studené pranie-40
Ručné	30	1	43	30	0.15	600								Studené pranie-30
Vlna	40	1.5	60	40	0.3	600			•		•			Studené pranie-40
Babycare	90	5	165	85	1.9	max	•		*		•	•		30-90
Syntetika	60	2.5	116	45	0.9	800	•	•	•	•	•	•	•	Studené pranie-60
Syntetika	40	2.5	106	45	0.42	800	•	•	•	•	•	•	•	Studené pranie-60

• Voliteľný

* Automaticky vybraný, nedá sa zrušiť.

** Program energetického označovania (EN 60456)

*** Ak je maximálna rýchlosť odstredovania prístroja nižšia, ako táto hodnota, môžete si vybrať iba maximálnu rýchlosť odstredovania.

i Spotreba vody a energie sa môžu líšiť od uvedenej tabuľky vzhľadom na zmeny tlaku vody, tvrdosti vody a teploty, okolitej teploty, typu a množstva bielizne, výberu pomocných funkcií, rýchlosti odstredovania a výkyvom elektrického napätia.

i Na displeji prístroja môžete sledovať dobu prania programu, ktorý ste vybrali. Je úplne normálne, že medzi časom zobrazeným na displeji a skutočným časom prania sú malé rozdiely.

i Prídavné funkcie v tabuľke sa môžu odlišovať podľa modelu vášho prístroja.

Výber prídavnej funkcie

Podľa vašich každodenných potrieb používajte nasledujúce prídavné funkcie. Požadované prídavné funkcie vyberte pred spustením programu. Ďalej môžete tiež zvoliť alebo zrušiť prídavné funkcie, ktoré sú vhodné pre aktuálny program, a to bez stlačenia tlačidla Spustenie/Pozastavenie, keď je prístroj v prevádzke. Aby ste to mohli urobiť, prístroj musí byť o krok pred prídavnou funkciou, ktorú idete vybrať alebo zrušiť.

Ak prídavnú funkciu nie je možné vybrať alebo zrušiť, indikátor príslušnej prídavnej funkcie trikrát zabliká, aby používateľa upozornil na daný stav.

- i** Niektoré funkcie nie je možné vybrať spoločne. Napríklad Predpieranie a Rýchle pranie.
- i** Ak je pred spustením prístroja vybraná druhá prídavná funkcia, ktorá koliduje s tou prvou, skôr vybraná funkcia bude zrušená a prídavná funkcia, ktorá bola vybraná ako druhá, zostane aktívna. Ak chcete napríklad zvoliť Rýchle pranie potom, ako ste vybrali Predpieranie, Predpieranie sa zruší a Rýchle pranie zostane aktívne.
- i** Prídavná funkcia, ktorá nie je zlučiteľná s programom, nemôže byť zvolená. (Pozrite si časť „Tabuľka programov a spotreby“)
- i** Tlačidlá prídavnej funkcie sa môžu líšiť podľa modelu prístroja.

• Predpieranie

Predpieranie je užitočné len pri silne znečistenej bielizni. Bez použitia predpieranja šetríte energiu, vodu, prací prostriedok a čas.

- i** Predpieranie bez pracieho prostriedku sa odporúča na záclony a závesy.

• Rýchle pranie

Táto funkcia sa môže použiť pre programy Bavlnené tkaniny a Syntetické tkaniny. Skracuje čas prania a tiež počet krokov pláchania pri mierne znečistenej bielizni.

- i** Vždy, keď zvolíte túto funkciu, prístroj naplní polovicou prípustného množstva prádla stanoveného v tabuľke programov.

• Dodatočné pláchanie

Táto funkcia umožňuje prístroju vykonať ďalšie pláchanie nasledujúce po pláchaní, ktoré sa uskutočnilo po skončení hlavného prania. Tým sa znižuje riziko, že dôjde k podráždeniu citlivej pokožky (malé deti, pokožka so sklonom k alergickej reakcii atď.) z dôvodu prítomnosti minimálnych pozostatkov pracieho prostriedku na bielizni.

• Namáčanie

Prídavná funkcia Namáčanie zaisťuje lepšie odstránenie škvŕn zažraných do odevov tak, že ich ponechá vo vode s pracím prostriedkom pred spustením programu.

• Odstraňovanie zvieracej srsti

Táto funkcia vám pomáha odstrániť zvieracie chlpy, ktoré zostanú na oblečení.

Keď sa táto funkcia vyberie, vaše zariadenie pridá predpieranie a dodatočné kroky oplachovania k normálnemu cyklu programu. Týmto spôsobom sa zvieracie chlpy odstránia efektívnejšie uskutočnením prania s väčším množstvom vody (30 %).

⚠ Nikdy neperte zvieratá v práčke.

Oneskorené spustenie (Iba na niektorých modeloch)

S funkciou Oneskoreného spustenia programu môžete posunúť spustenie o 3, 6 alebo 9 hodín.

- i** Keď nastavíte časové oneskorenie, nepoužívajte tekuté pracie prostriedky! Hrozí riziko vytvorenia škvrn na oblečení.

Otvorte vstupné dvierka, vložte bielizeň a pridajte prací prostriedok atď. Vyberte program prania, teplotu, rýchlosť odstreďovania a v prípade potreby prídavné funkcie. Nastavte požadovaný čas tak, že stlačíte tlačidlo Oneskoreného spustenia. Keď stlačíte tlačidlo raz, vyberie sa posunutie o 3 hodiny. Keď rovnaké tlačidlo stlačíte znovu, zvolí sa posunutie o 6 hodín a keď ho stlačíte tretíkrát, zvolí sa posunutie o 9 hodín. Ak ešte raz stlačíte tlačidlo Oneskoreného spustenia, funkcia Oneskorené spustenie sa zruší. Stlačte tlačidlo spustenia/pozastavenia. Indikátor predchádzajúceho časového oneskorenia sa vypne a indikátor ďalšieho časového oneskorenia sa bude zapínať po každých 3 hodinách. Na konci odpočítavania zhasnú indikátory všetkých oneskorených spustení a spustí sa vybraný program.

- i** Počas doby časového oneskorenia spustenia je možné doplniť viac bielizne.

Zmena doby oneskoreného spustenia

Stlačte tlačidlo Oneskorené spustenie. Po každom stlačení tlačidla sa obdobie zmení v prírastkoch po 3 hodiny a zapne sa indikátor vybraného času oneskoreného spustenia.

Zrušenie funkcie Oneskoreného spustenia

Ak chcete zrušiť odpočítavanie odloženého spustenia a ihneď spustiť program: Doby Oneskoreného spustenia nastavte na hodnotu nula (zhasnú všetky indikátory dób oneskoreného spustenia) alebo otočte gombík Výberu programu na akýkoľvek program. Takto sa zruší funkcia Oneskoreného spustenia. Neprerzíte bude blikať indikátor Skončenia/Zrušenia. Potom vyberte program, ktorý chcete znovu spustiť. Na spustenie programu stlačte tlačidlo Spustenia/Pozastavenia.

Spustenie programu

Na spustenie programu stlačte tlačidlo Spustenia/Pozastavenia. Rozsvieti sa indikátor sledovania programu zobrazujúci spustenie programu.

- i** Ak v priebehu procesu voľby programu nedôjde po dobu 1 minúty k spusteniu žiadneho programu alebo stlačeniu tlačidla, prístroj sa prepne do režimu pozastavenia a úroveň podsvietenia indikátorov teploty, otáčok a vstupných dvierok sa zníži. Ostatné kontrolky a indikátory zhasnú. Keď otočíte gombík Výberu programu alebo keď stlačíte ľubovoľné tlačidlo, kontrolky a indikátory sa znovu rozsvietia.

Detská zámka

Aby ste deťom zabránili v manipulácii s prístrojom, použijete funkciu detská poistka. Takto môžete zabrániť všetkým zmenám spusteného programu.

- i** Ak gombíkom Výberu programov otočíte po aktivácii detskej zámky, kontrolky na 1· a 2· tlačidle prídavnej funkcie zablíkajú 3 krát. Detská zámka neumožňuje žiadne zmeny v programoch a vybranej teplote, otáčkach a prídavných funkciách.
- i** Dokonca aj keď pomocou gombíka Výberu programov zvolíte iný program, kým je funkcia Detskej zámky aktívna, predtým zvolený program bude pokračovať v činnosti.
- i** Keď je Detská zámka aktívna a prístroj je v chode, môžete prístroj prepnúť do režimu Pozastavenia bez toho, aby ste vyplli Detskú zámku tak, že dáte gombík Výberu programu do polohy zapnutia/vypnutia. Keď potom otočíte gombíkom Výberu programu, program sa obnoví.

Aktivácia detskej zámky:

1. Stlačte a podržte 1· a 2· tlačidlo Prídavnej funkcie na dobu 3 sekúnd. Indikátory na 1· a 2· tlačidle Prídavnej funkcie budú blikať, kým budete držať tlačidlá stlačené po dobu 3 sekúnd.

Deaktivácia detskej zámky:

Stlačte a podržte 1· a 2· tlačidlo Prídavnej funkcie na dobu 3 sekúnd, kým je spustený akýkoľvek program. Indikátory na 1· a 2· tlačidle Prídavnej funkcie budú blikať, kým budete držať tlačidlá stlačené po dobu 3 sekúnd.

- i** Okrem vyššie uvedeného spôsobu vypnete Detskú zámku aj tak, že prepnete gombík Výberu programu do zapnutej/vypnutej polohy, keď nie je spustený žiadny program a vyberiete iný program.
- i** Keď sa napájanie obnoví po výpadku prúdu alebo po odpojení a následnom pripojení prístroja k sieti, Detská zámka sa pri obnovení prevádzky prístroja nevypne.

Priebeh programu

Priebeh prebiehajúceho programu sa dá sledovať na indikátore Sledovania programu. Na začiatku každého programového kroku sa rozsvieti príslušná kontrolka indikátora a kontrolka ukončeného kroku zhasne.

V priebehu programu môžete pomocné funkcie, rýchlosť a nastavenia teploty zmeniť aj bez zastavenia programu. Aby ste to urobili, zmena, ktorú idete vykonať, musí byť o krok po kroku prebiehajúceho programu. Ak zmena nie je kompatibilná, príslušné indikátory 3 krát zablíkajú.

- i** Ak prístroj neprejde do kroku odstreďovania, môže byť zapnutá funkcia Podržanie pláchania alebo sa mohol zapnúť systém automatickej detekcie nerovnomerného zaťaženia, čo spôsobilo nerovnomerné rozloženie bielizne v prístroji.

Uzamknutie vstupných dvierok

Vstupné dvierka prístroja sú vybavené uzamykacím systémom, ktorý bráni otvoreniu dvierok v prípadoch, keď hladina vody v prístroji na to nie je vhodná.

Indikátor vstupných dvierok začne blikať, keď prístroj prepnete do režimu Pozastavenia. Prístroj kontroluje hladinu vody vo vnútri. Ak je hladina vhodná, indikátor vstupných dvierok začne do 1 - 2 minút svietiť nepretržite a vstupné dvierka sa dajú otvoriť.

Ak hladina nie je vhodná, indikátor vstupných dvierok zhasne a vstupné dvierka sa nedajú otvoriť. Ak musíte vstupné dvierka otvoriť vtedy, keď indikátor vstupných dvierok nesvieti, musíte zrušiť aktuálny program. Pozrite si časť „Zrušenie programu“.

Zmena volieb po spustení programu Prepnutie prístroja do pozastaveného režimu

Ak chcete prístroj v priebehu programu prepnúť do režimu pozastavenia, stlačte tlačidlo Spustenia/pozastavenia. Kontrolka kroku, v ktorom sa prístroj momentálne nachádza, začne blikať na indikátore sledovania programu, aby signalizovala prepnutie prístroja do režimu pozastavenia.

Taktiež, keď budú vstupné dvierka pripravené na otvorenie, okrem kontrolky kroku programu sa rozsvieti aj kontrolka vstupných dvierok.

Zmena nastavení otáčok a teploty pre pomocné funkcie

V závislosti od dosiahnutého kroku programu môžete zrušiť alebo zapnúť prídavné funkcie: Pozrite si časť „Výber prídavnej funkcie“.

Môžete tiež zmeniť nastavenia otáčok a teploty: Pozrite si časť „Výber otáčok odstreďovania“ a „Výber teploty“.

- i** Ak nie je povolená žiadna zmena, príslušná kontrolka 3 krát zablíkajú.

Pridanie alebo vybranie bielizne

Stlačte tlačidlo Spustenia/Pozastavenia, aby sa prístroj prepol do režimu pozastavenia. Kontrolka sledovania príslušného kroku programu, počas

ktorého sa prístroj prepol do režimu pozastavenia, bude blikať. Počkajte, kým sa vstupné dvierka budú dať otvoriť. Otvorte vstupné dvierka a bielizeň pridajte alebo odoberte. Zatvorte vstupné dvierka. Ak je to potrebné, vykonajte zmeny prídavných funkcií, nastavení teploty a otáčok. Na spustenie prístroja stlačte tlačidlo Spustenie/ Pozastavenie.

Zrušenie programu

Aby ste program zrušili, otočte gombík Výberu programu na výber iného programu. Predchádzajúci program sa zruší. Indikátor skončenia/zrušenia bude nepretržite blikať, aby vás upozornil na zrušenie programu.

Prístroj ukončí program, keď otočíte gombíkom Výberu programu, avšak nebude vypúšťať vodu, ktorá sa nachádza vo vnútri. Keď vyberiete a spustíte nový program, novo vybraný program sa spustí v závislosti od kroku, v ktorom bol predchádzajúci program zrušený. Môže napríklad napúšťať ďalšiu vodu alebo pokračovať v praní s vodou, ktorá sa nachádza vo vnútri.

i V závislosti od toho, v akom kroku bol program zrušený, budete možno musieť pridať prací prostriedok a aviváž znovu pre program, ktorý ste zvolili ako nový.

Pohotovostný režim

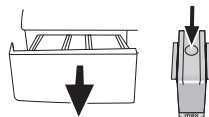
Ak prístroj nebude vôbec prať po dobu približne 4 minút, prepne sa do pohotovostného režimu, aby šetril energiu. V tomto režime sa vypnú nepotrebné kontroly a indikátory. Tým sa dosahuje maximálna úspora energie. Aby ste opustili pohotovostný režim, otočte gombík Výberu programu alebo jednoducho stlačte ľubovoľné tlačidlo.

5 Údržba a čistenie

Ak dodržiavate pravidelné intervaly čistenia, životnosť výrobu sa predlži a zníži sa počet často sa opakujúcich problémov.

Čistenie zásuvky na prací prášok

Zásuvku na prací prášok čistite v pravidelných intervaloch, ako je to uvedené nižšie, aby ste zabránili postupnému nahromadeniu pracieho prášku.



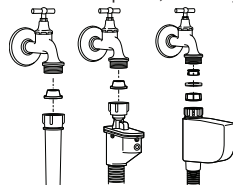
Stlačte bodkované miesto na sifón v priečinku na avivážny prostriedok a ťahajte smerom k sebe až pokiaľ priečinkov nevytiahnete z práčky.

i Ak sa začne v priečinku na aviváž zhromažďovať viac ako normálne množstvo zmesi vody a aviváže, sifón sa musí vyčistiť.

Umyte zásuvku na prací prášok a sifón množstvom vlažnej vody v umývadle. Dajte si ochranné rukavice alebo použite vhodnú kefku, aby ste počas čistenia usadenín predišli kontaktu pokožky s usadeninami v priečinku. Po vyčistení zasuňte zásuvku späť na svoje miesto a uistite sa, že sedí správne.

Vyčistenie filtrov na prívod vody

Filter je na konci každého prívodného ventilu vody na zadnej strane prístroja a tiež na konci každej hadice na prívod vody, kde je pripojená na vodovodný kohútik. Tieto filtre zabraňujú preniknutiu cudzích látok a špiny vo vode do práčky. Keď sa filtre zašpinia, mali by sa vyčistiť.



Zatvorte kohútiky. Odstráňte matice na prívodných hadiciach vody, aby ste sa dostali k filtrom na ventiloch prívodu vody. Vyčistite ich vhodnou kefkou. Ak sú filtre veľmi špinavé, môžete ich vytiahnuť pomocou klieští a vyčistiť ich. Vyberte filtre na rovných koncoch hadíc na prívod vody spolu s tesniacimi krúžkami a dôkladne ich vyčistite pod tečúcou vodou. Tesniace krúžky a filtre vráťte starostlivo na ich pôvodné miesta a ručne dotiahnite matice hadice.

Vypustenie zvyšnej vody a vyčistenie filtra čerpadla

Filtračný systém vo vašom prístroji zabraňuje tomu, aby pevné kusky, ako sú gombíky, mince a vlákna látok, upchali lopatky čerpadla počas

vypúšťania vody použitej na pranie. Preto sa voda bude bez akýchkoľvek problémov vypúšťať a životnosť čerpadla sa predlži.

Ak váš prístroj nevypúšťa vodu, filter čerpadla je upchatý. Filter musíte čistiť každé 3 mesiace, bez ohľadu na to, či je upchatý, alebo nie. Voda sa musí najskôr vypustiť von, aby sa filter čerpadla vyčistil.

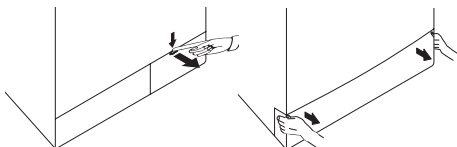
Okrem toho pred prepravou prístroja (napr. pri sťahovaní sa do iného domu) a pre prípad zamrznutia vody musíte vodu úplne vypustiť.

⚠ Cudzie častice ponechané v čerpadle môžu poškodiť váš prístroj alebo môžu spôsobiť problémy s hlukom.

Aby ste vyčistili špinavý filter a a vypustili vodu: Odpojte prístroj, aby sa prerušila dodávka elektriny.

⚠ Teplota vody v prístroji sa môže zvýšiť až na hodnotu 90 °C. Aby ste sa vyhli riziku popálenia, filter musíte vyčistiť až potom, ako sa voda v prístroji ochladí.

Otvorte uzáver filtra. Ak sa uzáver filtra skladá z dvoch častí, stlačte držiak na uzávere filtra smerom nadol a vytiahnite túto časť von smerom k sebe.

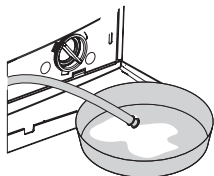


Ak sa uzáver filtra skladá z jedného kusu, otvoríte ho vytiahnutím za obe strany na hornej časti.

i Kryt filtra môžete odstrániť tak, že jemne zatlačíte nadol pomocou skrutkovača cez medzeru nad krytom filtra.

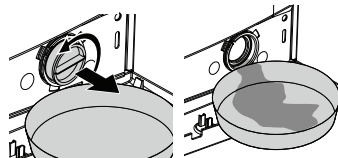
Niektoré z našich výrobkov majú núdzovú vypúšťaciu hadicu a iné nie. Pre vypustenie vody postupujte podľa nižšie uvedených krokov.

Vypustenie vody, keď má výrobok núdzovú vypúšťaciu hadicu:



Vytiahnite núdzovú vypúšťaciu hadicu zo sedla. Na koniec hadice umiestnite veľkú nádobu. Vypustíte vodu do nádoby vytiahnutím zátky na konci hadice. Keď je nádoba plná, zablokujte prívod hadice tak, že nasadíte zátku. Po vyprázdnení nádoby zopakujte vyššie uvedený postup pre pokračovanie vo vypúšťaní vody z prístroja. Keď je vypúšťanie vody hotové, znovu zatvorte koniec zátkou a upevnite hadicu na svoje miesto. Otočte filter čerpadla, aby ste ho vybrali.

Vypustenie vody, keď výrobok nemá núdzovú vypúšťaciu hadicu:



Umiestnite veľkú nádobu pred filter, aby ste zachytili vodu vytekajúcu z filtra. Uvoľňujte filter čerpadla (proti smeru hodinových ručičiek), pokiaľ voda nezačne vytekať von. Vytekajúcu vodu nasmerujte do nádoby, ktorú ste umiestnili pred filter. Na absorbovanie rozliatej vody použite vždy kus látky. Keď voda z prístroja prestane vytekať, filter úplne vyberte tak, že ho otočíte.

Vyčistite všetky zvyšky vnútri filtra, rovnako ako prípadné vlákna v priestore oblasti lopatiek čerpadla. Namontujte filter.

⚠ Ak má váš výrobok prvok vodnej dýzy, uistite sa, že filter pasuje na svoje pôvodné miesto v čerpadle. Keď montujete filter na svoje miesto, nerobte to nikdy násilím. Filter úplne usadte na jeho miesto. V opačnom prípade môže z uzáveru filtra vytekať voda.

Ak sa uzáver filtra skladá z dvoch častí, zatvorte uzáver filtra zatlačením na držiak. Ak sa skladá z jedného kusu, usadte držiaky v dolnej časti na svoje miesto a zatlačením na hornú stranu ho zatvorte.

6 Technické údaje

	WMB 51221 CS PT	WMB 51021 CS PT
Maximálna kapacita suchej bielizne (kg.)	5	5
Výška (cm)	84	84
Šírka (cm)	60	60
Hĺbka (cm.)	45	45
Čistá hmotnosť (±4 kg.)	62	60
Elektrina (V/Hz.)	230 V / 50Hz	230 V / 50Hz
Celkový prúd (A)	10	10
Celkový výkon (W)	2200	2200
Cykly odstreďovania (max. cyklov/min)	1200	1000

i Technické údaje sa môžu zmeniť bez predchádzajúceho upozornenia za účelom zlepšenia kvality výrobku.

i Údaje v tejto príručke sú schematické a nemusia sa presne zhodovať s vaším výrobkom.

i Hodnoty uvedené na štítkoch výrobku alebo v sprievodnej dokumentácii boli získané v laboratórnych podmienkach v súlade s príslušnými normami. Hodnoty sa môžu meniť podľa prevádzkových podmienok a podmienok okolitého prostredia.

7 Riešenie problémov

Program nie je možné spustiť alebo vybrať.

- Práčka sa mohla prepnúť do ochranného režimu kvôli problémom s prívodom (ako napríklad sieťové napätie, tlak vody, atď.). >>> *Na 3 sekundy stlačte a podržte tlačidlo spustenia/ pozastavenia, aby ste vynulovali prístroj na výrobné nastavenia. (Pozrite si časť „Zrušenie programu“)*

Voda v prístroji.

- Vo výrobku môže zostať troška vody, čo je spôsobené procesmi kontroly kvality vo výrobe. >>> *Nie je to porucha. Voda nie je pre prístroj škodlivá.*

Prístroj vibruje alebo vydáva hluk.

- Prístroj môže byť nevyvážený. >>> *Nastavte nožičku, aby ste prístroj vyrovnali.*
- Do filtra čerpadla mohol vniknúť tvrdý predmet. >>> *Vyčistite filter čerpadla.*
- Prepravné bezpečnostné skrutky neboli odstránené. >>> *Odstráňte prepravné bezpečnostné skrutky.*
- V prístroji môže byť príliš malé množstvo bielizne. >>> *Pridajte do práčky viac bielizne.*
- Prístroj môže byť preplnený bielizňou. >>> *Vyberte časť bielizne z prístroja alebo bielizeň ručne rozložte tak, aby sa homogénne vyvážilo v prístroji.*
- Prístroj môže stáť na tvrdej podložke. >>> *Uistite sa, že prístroj neleží na žiadnom predmete.*

Prístroj sa zastavil krátko po spustení programu.

- Prístroj sa mohol prechodne zastaviť kvôli nízkemu napätiu. >>> *Keď sa napätie vráti na normálnu úroveň, bude pokračovať v prevádzke.*

Čas programu sa neodpočítava. (Na modeloch s displejom)

- Časovač sa môže zastaviť počas napúšťania vody. >>> *Indikátor časovača nebude odpočítavať, kým v prístroji nebude primerané množstvo vody. Prístroj bude čakať, pokiaľ v ňom nebude dostatočné množstvo vody, aby sa zabránilo slabým výsledkom prania kvôli nedostatku vody. Indikátor časovača bude potom pokračovať v odpočítavaní.*
- Časovač sa môže zastaviť počas kroku ohrievania. >>> *Indikátor časovača nebude odpočítavať, kým prístroj nedosiahne zvolenú teplotu.*
- Časovač sa môže zastaviť počas kroku odstredovania. >>> *Systém automatickej detekcie nevyváženého naplnenia sa mohol aktivovať kvôli nevyváženému rozloženiu bielizne v bubne.*
- i** Keď bielizeň nie je v bubne rovnomerne rozložená, prístroj sa neprepne na krok odstredovania, aby sa zabránilo akémukoľvek poškodeniu prístroja alebo jeho okolitého prostredia. Bielizeň by mala byť preskupená a opätovne odstredená.

Zo zásuvky na prací prášok preteká pena.

- Použili ste priveľa pracieho prostriedku. >>> *Zmiešajte 1 polievkovú lyžicu zmäkčovačla a 1/2 litra vody a nalejte ich do priechodu pre hlavné pranie v zásuvke na prací prostriedok.*

! Ak nedokážete problém odstrániť, hoci ste postupovali podľa pokynov uvedených v tejto časti, obráťte sa na vášho predajcu alebo na autorizovaného servisného technika. Nikdy sa nepokúšajte sami opravovať nefunkčný výrobok.