

ROBOT SLOW JUICER

Manualul utilizatorului

RO



SENCOR[®]

SSJ 5050SS
SSJ 5051RD

Înainte de prima utilizare a acestui storcător de fructe vă rugăm citiți integral manualul de utilizare chiar dacă sunteți familiarizați deja cu genul de aparat sau ați mai folosit produse similare. Utilizați aparatul numai în modul descris în manualul de utilizare. Păstrați manualul pentru referințe ulterioare.

Se recomandă păstrarea ambalajului original, a chitanței, a declarației de responsabilitate a vânzătorului și a cardului de garanție cel puțin pe perioada valabilității garanției. Dacă este necesar să trimiteți în service aparatul, împachetați-l în ambalajul original al producătorului.

CUPRINS

INSTRUCȚIUNI IMPORTANTE DE FOLOSIRE ÎN SIGURANȚĂ.....	3
DESCRIEREA ROBOTULUI.....	5
PRINCIPIILE ȘI AVANTAJELE.....	6
ÎNAINTE DE PRIMA FOLOSIRE.....	6
ASAMBLAREA ROBOTULUI.....	6
FOLOSIREA ROBOTULUI.....	7
SFATURI UTILE.....	7
DEZASAMBLAREA ROBOTULUI.....	8
CURĂȚARE SI MENTENANȚĂ.....	8
DEPOZITAREA.....	9
SPECIFICAȚII TEHNICE.....	9
INSTRUCȚIUNI ȘI INFORMAȚII CU PRIVIRE LA RECICLAREA CORECTĂ A AMBALAJELOR	9
RECICLAREA CORECTĂ A APARATELOR ELECTRICE ȘI ELECTROCASNICE.....	9

MĂSURI IMPORTANTE DE SIGURANȚĂ

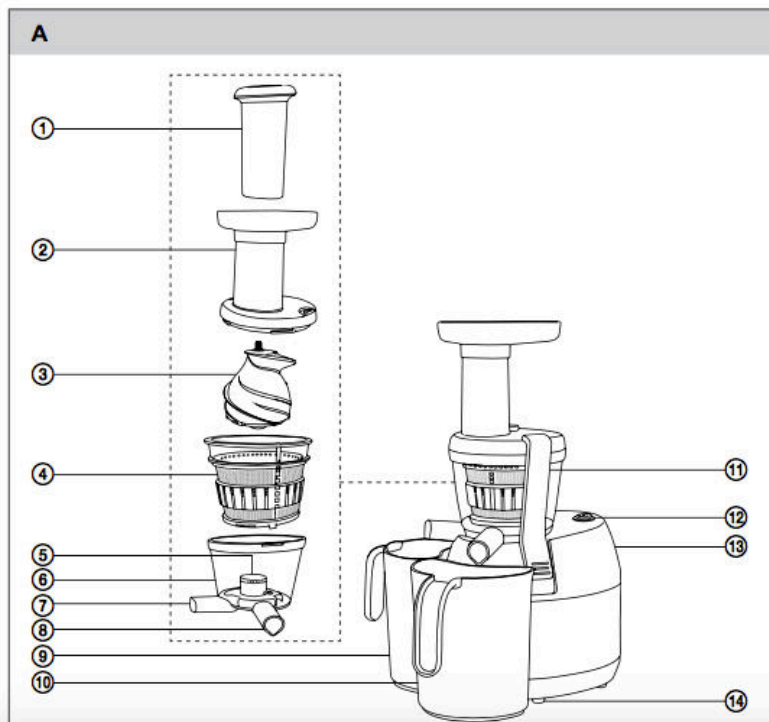
CITIȚI CU ATENȚIE ȘI PĂSTRAȚI PENTRU REFERINȚE ULTERIOARE

- Acest aparat nu este conceput să fie folosit de către persoane (inclusiv copii) cu capacități fizice, senzoriale sau mentale reduse, lipsiți de experiență sau cunoștința decât dacă au fost instruiți cu privire la utilizarea aparatului de către o persoană responsabilă de siguranța lor.
- Copii trebuie să fie supravegheați pentru a vă asigura că nu se joacă cu aparatul și nu îl folosesc. Țineți aparatul și cablul său de alimentare departe de accesul copiilor.
- Acest aparat este conceput pentru a stoarce o cantitate standard de fructe și legume în scopul uzului casnic. Nu utilizați acest aparat pentru alte scopuri decât acelea pentru care a fost conceput.
- Nu utilizați aparatul în zone industriale sau în exterior.
- Așezați aparatul numai pe suprafețe nivelate, uscate și stabile.
- Nu așezați aparatul pe sau în apropierea unor aparate care sunt surse de căldură.
- Nu utilizați niciodată accesorii care nu au fost livrate împreună cu acest produs sau nu au fost special concepute pentru acest produs.
- Înainte de a conecta aparatul la o sursă de curent, verificați dacă detaliile tehnice înscrise pe etichetă se potrivesc cu voltajul prizei în care doriți să introduceți cablul de alimentare al aparatului.
- Asigurați-vă că aparatul este corect asamblat înainte de a-l porni.
- Fructele cu seminte mari, tari sau miez dur (de exemplu, nectarine, piersici, mango, caise, prune șicireșe) trebuie să aibă semințele sau miezul îndepărtate înainte de a le stoarce. La fel și pentru învelișul necomestibil de exemplu, cele de la portocale, mandarine, pepene, ananas
- Nu utilizați storcătorul pentru a procesa alimente congelate sau excesiv de dure, precum zahărul candel.
- Nu împingeți ingredientele în tubul de alimentare cu ajutorul mâinilor sau al altor obiecte. Utilizați întotdeauna pistonul furnizat.
- Întotdeauna opriți aparatul și deconectați-l de la sursa de energie dacă îl lăsați nesupravegheat dacă nu îl folosiți sau înainte să îl curățați, asamblați sau dezamblați.

AVERTIZARE Utilizarea incorectă poate duce la accidentări.

- Înainte de a îndepărta accesorii sau piese care se mișcă în timpul utilizării, asigurați-vă că aparatul este oprit și deconectat de la priză și așteptați până ce piesele aflate în mișcare se opresc.
- Nu scufundați unitatea de bază a motorului în apă sau în niciun alt lichid.
- Asigurați-vă de faptul că cablul de alimentare sau ștecherul acestuia nu intră în contact cu apă sau umiditate.
- Nu poziționați obiecte grele pe cablul de alimentare. Plasați cablul de alimentare astfel încât să nu se calce pe acesta sau să nu fie posibilă împiedicarea de acesta. Asigurați-vă de faptul că cablul de alimentare nu atinge nicio suprafață caldă și nu atârnă pe nicio margine de masă.
- Nu deconectați aparatul de la priză prin tragerea cablului de alimentare din aceasta. Acest lucru poate deteriora cablul de alimentare sau priza. Deconectați cablul de alimentare din priză trăgând ușor de ștecherul cablului de alimentare
- Verificați regulat cablul de alimentare să nu fie deteriorat. Dacă acesta este deteriorat nu folosiți aparatul. Schimbați cablul de alimentare la un service autorizat. Este interzis să utilizați aparatul cu cablul de alimentare deteriorat.
- Nu utilizați acest aparat dacă sita sau oricare alte piese ale aparatului sunt deteriorate. Pentru a evita să fiți ranit prin curentare, nu reparați aparatul dumneavoastră și nu faceți modificări la acesta. Faceți aceste reparații sau ajustări ale aparatului la un service autorizat. Modificarea aparatului în termenul de garanție al acestuia, poate duce la anularea certificatului de garanție.

DESCRIEREA ROBOTULUI



1. Piston
2. Tub de alimentare cu capac
3. Surubul axului
4. Sită din oțel inoxidabil
5. Inel de etansare localizat în partea central a colectorului de suc
6. Recipient colector de suc
7. Iesirea pulpei
8. Duza sucului
9. Recipientul pentru pulp cu o capacitate de 0.8L
10. Cana de suc cu o capacitate de 0.8 L
11. Braț de blocare localizat pe ambele părți ale aparatului
12. Rotița de control pentru pornirea și oprirea aparatului; are și opțiunea de rotație inversă I – O – R (pornit – oprit – rotație inversă)
13. Unitatea motorului
14. Picioruse anti-alunecare

PRINCIPIILE ȘI AVANTAJELE ACESTUI TIP DE STORCĂTOR

- Principiul de operare al acestui storcător este bazat pe un sistem în care ingredientele sunt procesate lent. Lama rotativă mărunțește mai întâi grosier ingredientele introduse, iar sucul care rezultă este separat de pulpă. Sucul presat în acest mod are conținut de fibre minim și este astfel caracterizat printr-o puritate sporită, va oxida mai greu și va reține vitamine valoroase și enzime. Sita este curățată automat în timpul operării, astfel încât nu este încărcată în exces și este mai ușor de curățat la final, după utilizare.
- Acest storcător este potrivit pentru a procesa atât fructe și legume moi precum și fructe și legume mai tari precum citrice, coacăze și alte fructe de pădure, mere, pere, morcovi, sfeclă, castraveți, ananas, pepene, etc. Poate procesa inclusiv vegetale cu frunze, cu toate acestea vă recomandăm pe acestea să le procesați împreună cu alte tipuri de fructe sau legume.
- Nu este în mod special conceput pentru a prepara numai vegetale cu frunze, fructe prea coapte sau mere făinoase.

ÎNAINTE DE PRIMA UTILIZARE

1. Îndepărtați toate bucățile de ambalaj de pe aparat și accesoriile acestuia.
2. Spălați bine toate piesele detașabile (pistonul A1, tubul de alimentare cu capac A2, sita rotativă A3, sita din oțel inoxidabil A4, suportul sitei A5, recipientul de colectare a sucului A6, cana pentru suc și pulpă A9 și A10) care intră în contact cu alimentele cu apă caldă și detergent de bucătărie. Apoi clătiți bine toate aceste piese sub jet de apă și ștergeți-le bine cu ajutorul unei cârpe curate, fine și uscate.

Atenție:

Nu scufundați niciodată unitatea motorului A13 în apă și nici nu o clătiți niciodată sub jet de apă.

ASAMBLAREA ROBOTULUI

- În timpul asamblării, aparatul trebuie să fie oprit și deconectat de la priză.

1. Așezați baza A13 pe o suprafață netedă, stabilă și uscată. Asigurați-vă că inelul de etanșare A5 este corect atașat la colectorul de suc A6. Se colectează de suc A6 pe unitatea motorului A13, astfel încât ambele puncte A7 și A8 să se potrivească în canelura din unitatea motorului A13 și axul motorului să se potrivească în orificiul central din colectorul de suc A6.
2. Se introduce sita A4 în colectorul de suc A6, astfel încât simbolul "•" marcat pe marginea superioară a sitei A4 să fie aliniat cu același simbol pe marginea de sus a colectorului de suc A6. Acest lucru va alinia orificiul de evacuare pulpei în partea de jos a sitei A4 cu orificiul de evacuare din colectorul de suc A6. Împingeți sita A4 în jos.
3. Se introduce axul A3 în sita A4 și se împinge în jos, astfel încât acesta să fie așezat în mod corespunzător pe axul hexagonal al unității motorului A13.
4. Se pune tubul de alimentare cu capac A2 pe colectorul de suc A6, astfel încât simbolul săgeată în jos de pe capacul A2 să fie aliniat cu simbolul "•" de pe colectorul de suc A6. Se rotește tubul de alimentare A2 în sensul acelor de ceasornic. Acest lucru va asigura capacul cu tubul de alimentare A2 pe colectorul de suc.
5. Fixați capacul A2 în mod corespunzător folosind ambele brațe de blocare A11.
6. Introduceți pistonul A1 în tubul de alimentare A2. Se pune recipientul pentru pulpă A9 sub orificiul de evacuare a pulpei A7 și se asază recipientul pentru suc A10 gura de scurgere a sucului A8. Storcătorul este acum asamblat și gata pentru utilizare.
7. Storcătorul este echipat cu un mecanism de siguranță care îl împiedică să fie pornit dacă nu este corect asamblat.

UTILIZAREA ROBOTULUI

1. Asigurați-vă că storcătorul este asamblat corect și roțița de control A12 este setată în poziția 0 (oprit). Apoi conectați aparatul la o priză.
2. Pregătiți fructele sau legumele. Spălați bine ingredientele și tăiați-le în bucăți de 2 x 4.5cm care să poată trece prin tubul de alimentare A2. Fructele cu seminte mari, tari sau miez dur (de exemplu, nectarine, piersici, mango, caise, prune și cireșe) trebuie să aibă semințele sau miezul îndepărtate înainte de a le stoarce. La fel și pentru învelișul necomestibil de exemplu, cele de la portocale, mandarine, pepene, ananas
3. Înainte de începerea procesului de obținere a sucului, asigurați-vă că capacul A2 este fixat corect în poziția corectă cu brațele de siguranță A11. Pentru a porni storcătorul, rotiți cadranul de comanda A12 în poziția ON. Scoateți pistonul A1 afară din gaura tubului de alimentare A2. Treptat, adăugați ingredientele preparate în tubul de alimentare A2 și împingeți-le în jos cu ajutorul pistonului A1. Veti obtine rezultate optime în cazul în care încărcăți tubul de alimentare A2 treptat împingând ingredientele în jos ușor.

Atenție:

Nu utilizați degetele sau alte ustensile pentru a împinge ingredientele prin tubul de alimentare A2. Utilizați întotdeauna pistonul A1 proiectat în acest scop.

Timpul maxim de funcționare non-stop a acestui aparat este de 10 minute. Apoi se lasă să se răcească timp de 10 minute.

5. În cazul în care cana pentru suc A10 sau recipientul pentru pulpă A9 se umple timpul procesului de stoarcere, rotiți storcătorul în poziție oprit (off) de pe cadranul de control A12, goliți recipientul respectiv și apoi puneți-l din nou în locul său. Apoi, puteți pune storcătorul în funcțiune și puteți continua stoarcerea.
6. Dacă colectorul A6 devine înfundat, setați cadranul de control A12 în poziția "R" (de rotație a motorului în sens invers) timp de 3-5 secunde, și apoi eliberați-l, astfel încât să revină în poziția OFF. Se repetă întregul proces de două-trei ori. Puteți să faceți același lucru în cazul în care se înfundă aparatul cu o cantitate excesivă a ingredientelor. În același mod, vă recomandăm să îndepărtați depunerile din colectorul de suc A6 după ce ați terminat de utilizat aparatul.
7. După ce ați terminat de folosit aparatul, opriți storcătorul prin setarea cadranului de control A12 în poziția OFF și deconectați-l de la priza de alimentare. Vă recomandăm să scoateți cana de suc A8, după ce sucul nu mai picură din duza de scurgere A7.
8. După fiecare utilizare, dezasamblați storcătorul, vedeți capitolul Dezasamblarea storcătorului și curățați-l în conformitate cu instrucțiunile cuprinse în capitolul Curățare și mentenanță.

SFATURI UTILE

- Înainte de a începe să utilizați storcătorului, spălați foarte bine toate ingredientele și tăiați-le în bucăți suficient de mici, de 2 x 4.5cm încât să poată trece prin tubul de alimentare A2. Fructele cu seminte mari, tari sau miez dur (de exemplu, nectarine, piersici, mango, caise, prune și cireșe) trebuie să aibă semințele sau miezul îndepărtate înainte de a le stoarce.
- Pentru a obține rezultate optime, utilizați numai fructe și legume proaspete și coapte. Nu stoarceți suc din fructe necoapte sau prea coapte și nici din astfel de legume, deoarece acestea ar putea afecta în mod negativ gustul sucului.
- Dacă stoarceți fructe sau legume de consistență variabilă, vă recomandăm să începeți cu fructele și legumele moi, de exemplu citrice, afine și apoi să continuați cu cele de consistență mai tare și alte legume, de exemplu mere, morcovi. •Stoarceți legumele cu frunze împreună cu alte fructe și legume, de exemplu mere, morcov, sfeclă roșie, citricelor, etc. împingându-le tubul de alimentare în A2, în același timp.
- Nu folosiți storcătorul pentru procesarea ingredientelor congelate sau excesiv de dure, de exemplu zahăr candel.
- Se pun ingredientele în tubul de alimentare A2 treptat și se împing prin ușor cu o presiune ușoară.

ROBOT SLOW JUICER

Manualul utilizatorului



Nu aglomerați excesiv tubul de alimentare A2 și nu împingeți ingredientele prea repede și presiune excesivă. Procesul de separare a sucului de pulpă se produce treptat și nu va fi accelerat prin împingerea ingredientelor mai rapid.

- Sucul de mere devine oxidabil foarte repede. Puteți încetini acest proces de oxidare prin adăugarea câtorva picături de suc de lămâie.
- Sucurile proaspăt procesate pierd repede vitamine valoroase. Pentru a preveni acest lucru, vă recomandăm să consumați suc imediat după preparare.

DEZASAMBLAREA ROBOTULUI

1. Înainte de a dezasambla storcătorul, asigurați-vă că acesta este oprit și deconectat de la priza de alimentare. Asigurați-vă că toate piesele care se mișcă în timpul operării sunt oprite.
2. Scoateți recipientul pentru suc A10 și recipientul pentru pulpă A9. Scoateți pistonul A1 din tubul de alimentare A2.
3. Eliberați brațele de fixare A11 ridicându-le în sus și înclinați-le către colectorul de suc A6.
4. Rotiți tubul de alimentare A2 în sens invers acelor de ceasornic și scoateți colectorul de suc A6.
5. Îndepărtați recipientul de colectare a sucului A6 cu sita A4 și si surubul axului A3 din interiorul bazei unității motorului A13 trăgând în sus.

Notă:

Va fi mai ușor de scos recipientul de colectare a sucului A6 din baza A13 atunci când resturile de pulpă sunt curățate după stoarcere, precum este descris la punctul 5 din capitolul Utilizarea storcătorului.

6. Deasupra chiuvetei, scoateți surubul axului A3 și sita A4 din recipientul de colectare a sucului A6.

CURĂȚARE SI MENTENANȚĂ

- Curățați storcătorul de fructe după fiecare utilizare. Înainte de curățare, asigurați-vă întotdeauna că storcătorul este oprit și deconectat de la priza de alimentare.
- Îndepărtați reziduurile de suc și pulpă din cana de suc A9 și din recipientul pentru pulpă A10. Spălați bine ambele recipiente A9 și A10, pistonul A1, tubul de alimentare cu capac A2 și surubul axului A3 folosind apă caldă și detergent de bucătărie neutru. Apoi clătiți-le sub jet de apă curată și ștergeți-le cu o cârpă uscată.
- Spălați bine sita A4 și recipientul de colectare a sucului A6 sub jet de apă curată, folosind detergent de bucătărie și peria de curățare inclusă A13. Dacă nu reușiți să curățați găurile mici ale sitei A4, înmuiați-o mai întâi în apă caldă cu zeamă de lămâie. Ieșirea pentru pulpă A9 din recipientul de colectare a sucului A6 are o gaură cu un dop de silicon. Pentru a ușura curățarea, deschideți dopul și curățați bine gaura. Nu uitați să închideți la loc corespunzător dopul după ce l-ați curățat. La final, clătiți sita A4 și recipientul de colectare a sucului A6 sub jet de apă curată și ștergeți-le cu o cârpă uscată.

Notă:

Vă recomandăm ca toate accesoriile să fie spălate imediat după fiecare utilizare. Reziduurile de suc și pulpă uscate sunt mult mai dificil de curățat și pot înfunda găurile sitei A4 și reduce eficiența stoarcerii sucului.

- Pentru curățarea bazei A13, folosiți o cârpă înmuiată ușor în apă și detergent neutru de bucătărie. Apoi ștergeți suprafața bazei A13 cu o cârpă uscată. Nu scufundați niciodată baza A13 în apă.
- Pentru curățare, nu folosiți diluanți sau solvenți care pot cauza abraziune. În caz contrar, suprafața aparatului se poate deteriora.

Nicio piesă a acestui aparat nu este destinată spălării la mașina de spălat vase.

DEPOZITARE

- Atunci când nu utilizați aparatul, depozitați-l într-un loc uscat, departe de accesul copiilor. Puteți depozita aparatul asamblat.

SPECIFICAȚII TEHNICE

Registrul voltaic nominal.....	220-240 V
Frecvența nominală.....	50/60 Hz
Puterea nominală.....	200 W
Nivelul de zgomot.....	80dB(A)

Nivelul de zgomot emis declarat al aparatului este de 80dB (A), ceea ce reprezintă nivelul A al puterii acustice respectând referința puterii acustice de 1 pW.

Producătorul își rezervă dreptul de a aduce modificări textului și parametrilor tehnici fără o notificare prealabilă.

RECICLAREA CORECTĂ A AMBALAJELOR

Duceți ambalajele la un centru de reciclare hârtie.

RECICLAREA CORECTĂ A BATERIILOR

Bateriile conțin compuși care deteriorează mediul înconjurător și ca atare nu fac parte din gunoiul casnic. Duceți bateriile la cel mai apropiat punct de colectare, care se va ocupa de reciclarea lor ecologică. Puteți obține detaliile unui punct de colectare fie de la primăria de care aparțineți fie de la vânzător.



RECICLAREA CORECTĂ A APARATELOR ELECTRICE ȘI ELECTROCASNICE

Semnificația simbolului de pe produs, de pe accesoriile sale sau de pe ambalaj indică faptul că acest produs nu trebuie tratat ca deșeu menajer. Vă rugăm cașăți acest aparat la centrul de colectare pentru reciclarea deșeurilor electrice și electronice din zona dvs. Alternativ, în unele state ale Uniunii Europene sau în alte state europene, puteți returna produsele la distribuitorul local atunci când achiziționați un produs nou echivalent. Casarea corectă a acestui aparat va contribui la economisirea de resurse naturale valoroase și la prevenirea impactului potențial negativ asupra mediului și al sănătății umane care poate apărea ca rezultat al tratării necorespunzătoare a deșeurilor. Interesați-vă la autoritățile locale sau la cel mai apropiat centru de colectare a deșeurilor pentru detalii suplimentare. Casarea incorectă a acestui tip de deșeuri poate fi sancționată prin amenzi, conform normelor naționale

Pentru persoanele juridice din Uniunea Europeană

Dacă doriți să cașăți un dispozitiv electric sau electronic, solicitați informațiile necesare de la distribuitorul sau furnizorul dvs.

Reciclarea în țări din afara Uniunii Europene

Dacă doriți să cașăți acest produs, solicitați informațiile necesare despre metoda corectă de casare de la departamentele autorităților locale sau de la distribuitorul dvs.



Acest produs îndeplinește toate cerințele legislative de bază ale UE care îl vizează.