

STANLEY®

FATMAX®



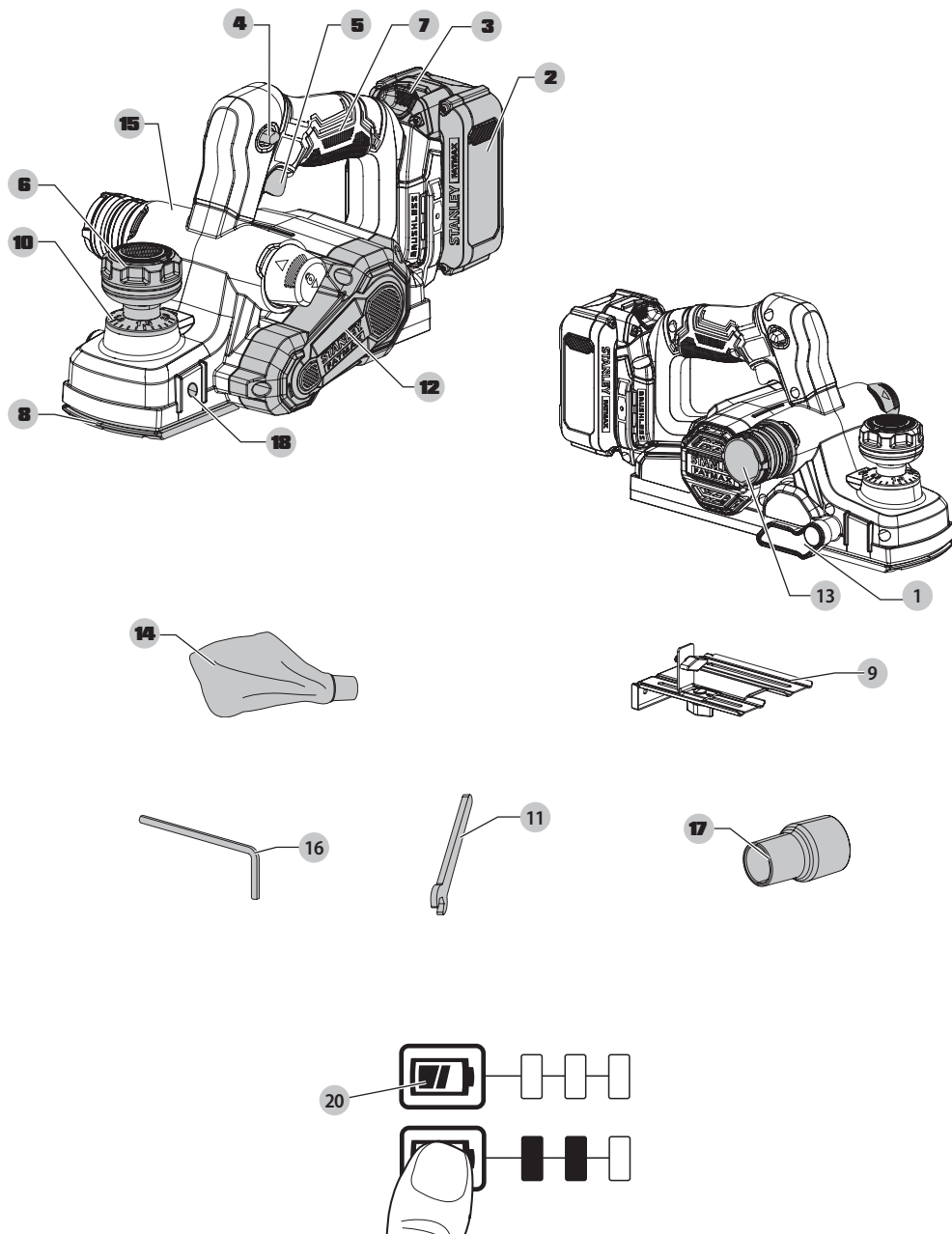
511120 - 47 SK

Preložené z pôvodného návodu

www.stanleytools.eu

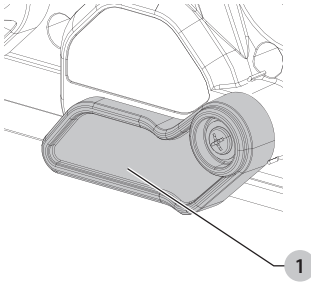
SFMCW300

Obr. A

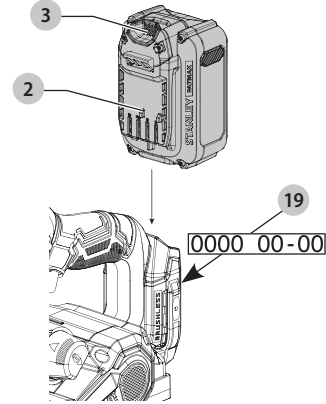


Copyright STANLEY

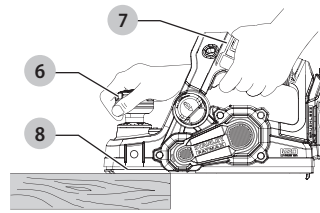
Obr. B



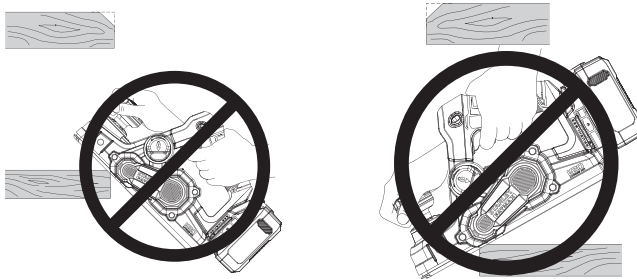
Obr. C



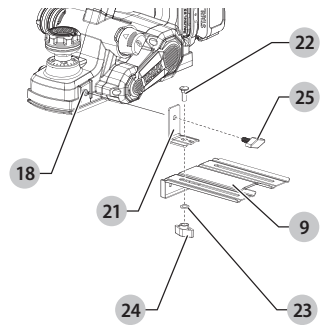
Obr. D



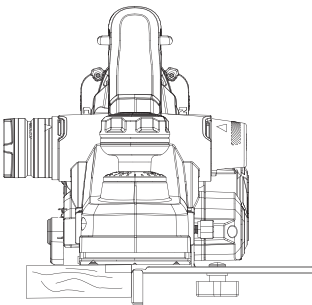
Obr. E



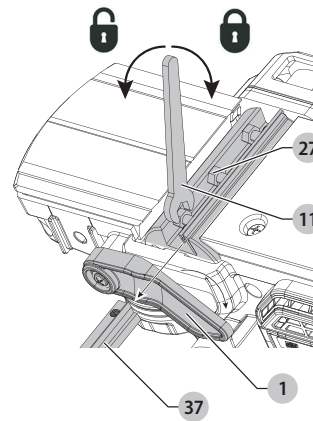
Obr. F



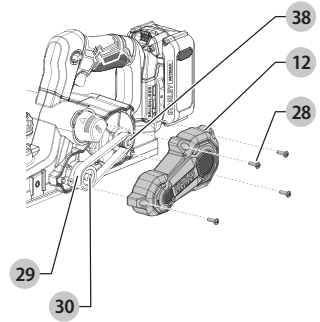
Obr. G



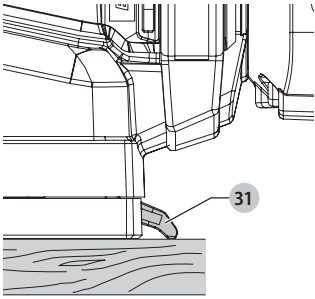
Obr. H



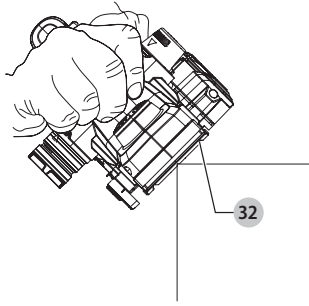
Obr. I



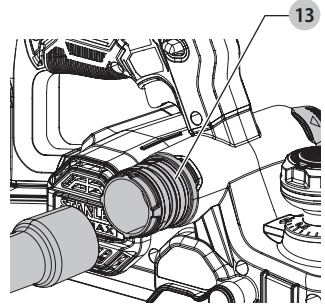
Obr. J



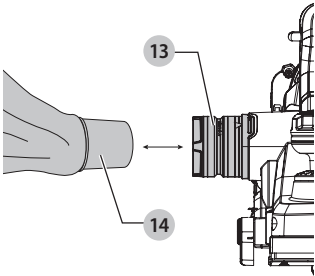
Obr. K



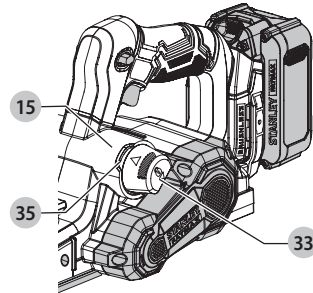
Obr. L1



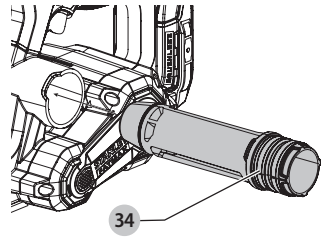
Obr. L2



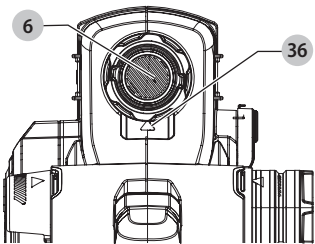
Obr. M1



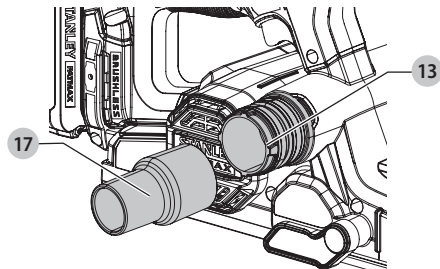
Obr. M2



Obr. N



Obr. O



HOBLÍK

SFMCW300



VAROVANIE: Prečítajte si všetky bezpečnostné výstrahy, pokyny, vyobrazenia a špecifikácie v tomto návode, vrátane častí týkajúcich sa akumulátora a nabíjačky uvedených v originálnom návode k náradíu alebo v samostatnom návode



k akumulátorom a nabíjačkám. Návody je možné si obstaráť kontaktovaním zákazníckeho servisu (pozrite zadnú stranu tohto návodu).

Technické údaje

		SFMCW300
Napätie	V_{DC}	18
Typ		1
Typ akumulátora		Li-Ion
Otáčky naprázdno	min^{-1}	15000
Hĺbka hobľovania	mm	2
Záber	mm	82
Hmotnosť (bez akumulátora)	kg	2,35
Hodnoty týkajúce sa hlučnosti a/alebo vibrácií (priestorový vektorový súčet) podľa normy EN62841-2-14:		
L_{PA} (hladina akustického tlaku)	dB	89
L_{WA} (hladina akustického výkonu)	dB	97
K (odchýlka uvedenej hodnoty týkajúcej sa hluku)	dB	3
Hodnota vibrácií $a_n =$		
	m/s^2	< 2,5
Odchýlka K =	m/s^2	1,5

Hodnoty vibrácií a hluku uvedené v tomto dokumente sa merali podľa normalizovaných požiadaviek, ktoré sú uvedené v norme EN62841 a môžu sa použiť na porovnanie jedného náradia s ostatnými. Tieto hodnoty sa môžu použiť na predbežný odhad hluku a vibrácií pôsobiacich na obsluhu.

▲ VAROVANIE: Deklarované hodnoty vibrácií a úrovne hluku sa vzťahujú na štandardné použitie náradia. Ak je však náradie použité na rôzne aplikácie s rozmanitým príslušenstvom alebo ak sa vykonáva jeho nedostatočná údržba, veľkosť vibrácií a úrovne hluku môžu byť odlišné. Tak sa môže počas celkového pracovného času značne predĺžiť čas pôsobenia vibrácií na obsluhu.

Odhad miery vibrácií a/alebo úrovne hluku pôsobiace na obsluhu by mal tiež počítat s časom, keď je náradie vypnuté alebo keď je v chode, ale nevykonáva žiadnu prácu. Počas celkového pracovného času sa tak môže čas pôsobenia vibrácií na obsluhu značne skrátiť.

Zistite si ďalšie doplnkové bezpečnostné opatrenia, ktoré chránia obsluhu pred účinkom vibrácií a emisiami hluku, ako sú: údržba náradia a jeho príslušenstva, udržiavanie rúk v teple (platí pre vibrácie), organizácia spôsobov práce.

Vyhlasenie o zhode – EC

Smernica pre strojové zariadenia



Ručný hoblík

SFMCW300 Typ 1

My, nižšie uvedený výrobca, vyhlasujeme, že tieto výrobky opísané v časti Technické údaje spĺňajú požiadavky nasledujúcich noriem: 2006/42/EC, EN62841-1:2015+A11:2022, EN62841-2-14:2015.

Tieto výrobky spĺňajú taktiež požiadavky smerníc 2014/30/EÚ a 2011/65/EÚ. Ak potrebujete ďalšie informácie, kontaktujte nás na nasledujúcej adrese alebo na adresách, ktoré sú uvedené na zadnej strane tohto návodu.

Nižšie podpísaná osoba je zodpovedná za správnosť technických údajov a vydáva toto vyhlásenie v mene výrobcu.

Markus Rompel
Viceprezident technického oddelenia Europe
Stanley Black & Decker Deutschland GmbH
Stanley, Richard-Klinger-Strasse 11,
65510 Idstein, Germany
7. 4. 2025



VAROVANIE: Z dôvodu obmedzenia rizika zranenia si prečítajte tento návod na obsluhu.

Definícia: Bezpečnostné pokyny

Nižšie uvedené definície opisujú stupeň závažnosti každého označenia. Prečítajte si pozorne návod na použitie a venujte pozornosť týmto symbolom.

▲ NEBEZPEČENSTVO: Označuje bezprostredne hroziacu rizikovú situáciu, ktorá, ak sa jej nezabráni, **povedie** k spôsobeniu **vážneho alebo smrteľného zranenia**.

▲ VAROVANIE: Označuje potenciálne hroziacu rizikovú situáciu, ktorá, ak sa jej nezabráni, **môže spôsobiť vážne alebo smrteľné zranenie**.

▲ UPOZORNENIE: Označuje potenciálne hroziacu rizikovú situáciu, ktorá, ak sa jej nezabráni, **môže viesť k spôsobeniu ľahkého alebo stredne vážneho zranenia**.

POZNÁMKA: Označuje postup **nesúvisiaci so spôsobením zranenia**, ktorý, ak sa mu nezabráni, **môže viesť k poškodeniu zariadenia**.

▲ Upozorňuje na riziko úrazu spôsobeného elektrickým prúdom.

▲ Upozorňuje na riziko vzniku požiaru.

VŠEOBECNÉ BEZPEČNOSTNÉ VAROVNÉ POKYNY PRE ELEKTRICKÉ NÁRADIE

▲ VAROVANIE: Naštudujte si všetky bezpečnostné výstrahy, pokyny, obrázky a špecifikácie uvedené pre toto elektrické náradie. Nedodržanie všetkých nižšie uvedených pokynov môže viesť k úrazu elektrickým prúdom, k požiaru alebo k vážnemu zraneniu.

VŠETKY BEZPEČNOSTNÉ VAROVANIA A POKYNY USCHOVAJTE NA ĎALŠIE POUŽITIE.

Pojem „elektrické náradie“ vo všetkých varovaniach odkazuje na náradie napájané zo siete (s napájacím káblom) alebo náradie napájané akumulátorom (bez napájacieho kábla).

1) Bezpečnosť v pracovnom priestore

- Pracovný priestor udrzte čistý a dobre osvetlený.** Neupratané alebo nedostatočne osvetlené priestory sú častou príčinou nehôd.
- Nepracujte s elektrickým náradím vo výbušnom prostredí, ako sú napríklad priestory s výskytom horľavých kvapalín, plynov alebo prašných látok.** V elektrickom náradí dochádza k iskreniu, ktoré môže spôsobiť vznietenie horľavého prachu alebo výparov.
- Pri práci s náradím zaistíte bezpečnú vzdialenosť detí a ostatných osôb.** Odvďazovanie pozornosti môže spôsobiť stratu kontroly nad náradím.

2) Elektrická bezpečnosť

- Zástrčka prívodného kábla náradia musí zodpovedať zásuvke. Zástrčku nikdy žiadnym spôsobom neupravujte. Nepoužívajte pri uzemnenom elektrickom náradí žiadne upravené zástrčky.** Neupravené zástrčky a zodpovedajúce zásuvky znižujú riziko úrazu elektrickým prúdom.
- Nedotýkajte sa uzemnených povrchov, ako sú napríklad potrubia, radiátory, elektrické sporáky a chladničky.** Pri uzemnení vášho tela sa zvyšuje nebezpečenstvo zasiahnutia elektrickým prúdom.
- Nevystavujte elektrické náradie dažďu ani vlhkému prostrediu.** Ak vnikne do elektrického náradia voda, zvýši sa tým nebezpečenstvo zasiahnutia elektrickým prúdom.
- S prívodným káblom zaobchádzajte opatrne. Nikdy nepoužívajte prívodný kábel na prenášanie alebo posúvanie náradia a neťahajte zaň, ak chcete náradie odpojiť od elektrickej siete. Zabráňte kontaktu kábla s masťnými, horúcimi a ostrými predmetmi alebo pohyblivými časťami.** Poškodený alebo zapletený prívodný kábel zvyšuje riziko vzniku úrazu elektrickým prúdom.
- Pri práci s náradím vonku používajte predlžovacie káble určené na vonkajšie použitie.** Použitie kábla vhodného na vonkajšie použitie znižuje riziko úrazu elektrickým prúdom.
- Pri práci s elektrickým náradím vo vlhkom prostredí musí byť v napájacom obvode použitý prúdový chránič (RCD).** Použitie prúdového chrániča (RCD) znižuje riziko úrazu elektrickým prúdom.

3) Bezpečnosť osôb

- Zostaňte stále pozorní, sledujte, čo robíte a pri práci s elektrickým náradím pracujte s rozvahou. Nepracujte s elektrickým náradím, ak ste unavení alebo ak ste pod vplyvom drog, alkoholu alebo liekov.** Aj chvíľková nepozornosť pri práci s elektrickým náradím môže mať za následok vážne zranenie osôb.

- Používajte prvky osobnej ochrany. Vždy používajte ochranu zraku.** Ochranné prostriedky ako respirátor, protišmyková pracovná obuv, prilba a chrániče sluchu, používané v príslušných podmienkach, znižujú riziko poranenia osôb.
- Zabráňte náhodnému spusteniu. Pred pripojením zdroja napätia alebo pred vložením akumulátora a pred zdvihnutím alebo prenášaním náradia skontrolujte, či je spínač v polohe „vypnuté“.** Prenášanie elektrického náradia s prstom na spínači alebo pripojenie náradia k napájaciemu zdroju v čase, keď je spínač v zapnutej polohe, býva častou príčinou nehôd.
- Pred spustením náradia sa vždy uistite, či nie sú v jeho blízkosti kľúče alebo nastavovacie prípravy.** Nastavovacie kľúče ponechané na elektrickom náradí môžu zachytiť rotujúce súčasti náradia, a spôsobiť tak zranenie osôb.
- Neprekážajte sami sebe. Pri práci vždy udrzte vhodný postoj a rovnováhu.** Tým sa umožní lepšia ovládateľnosť elektrického náradia v neočakávaných situáciách.
- Vhodne sa obliekajte. Nenoste voľný odev alebo šperky. Dbajte na to, aby sa vaše vlasy a odev nedostali do kontaktu s pohyblivými časťami.** Voľný odev, šperky alebo dlhé vlasy môžu zachytiť pohyblivé časti.
- Ak sú zariadenia vybavené adaptérom na pripojenie odsávacieho zariadenia, zaistíte jeho správne pripojenie a správnu funkciu.** Použitie týchto zariadení môže znížiť nebezpečenstvo týkajúce sa prachu.
- Nedovoľte, aby istota získaná častým používaním náradia viedla k zníženiu vašej pozornosti a ignorovaniu zásad bezpečnej práce s náradím.** Lahkomyselné počínanie môže spôsobiť vážne zranenie v zlomku sekundy.

4) Použitie elektrického náradia a jeho údržba

- Nepretěžujte elektrické náradie. Používajte na vykonávanú prácu správny typ elektrického náradia.** Pri použití správneho typu elektrického náradia bude práca vykonaná lepšie a bezpečnejšie.
- Ak nie je možné zapnúť a vypnúť spínač elektrického náradia, nepracujte s týmto náradím.** Akékoľvek elektrické náradie, ktoré nie je možné ovládať spínačom, je nebezpečné a musí sa opraviť.
- Pred nastavovaním náradia, pred výmenou príslušenstva alebo ak náradie nepoužívate, odpojte zástrčku prívodného kábla od zásuvky alebo, ak je to možné, z náradia vyberte akumulátor.** Tieto preventívne bezpečnostné opatrenia znižujú riziko náhodného spustenia elektrického náradia.
- Ak náradie nepoužívate, uložte ho mimo dosahu detí a zabráňte tomu, aby bolo toto náradie použité osobami, ktoré nie sú oboznámené s jeho obsluhou alebo s týmto návodom.** Elektrické náradie je v rukách nezaškolených používateľov nebezpečné.
- Vykonávajte údržbu elektrického náradia a príslušenstva. Skontrolujte vychýlenie alebo zablokovanie pohyblivých častí, poškodenie jednotlivých dielov a iné okolnosti, ktoré môžu ovplyvniť chod náradia. Ak je elektrické náradie poškodené, nechajte ho pred použitím opraviť.** Mnoho nehôd býva spôsobených zanedbanou údržbou elektrického náradia.
- Rezné nástroje udrzte ostré a čisté.** Riadne udržiavané rezné nástroje s ostrými reznými hranami sú menej náchylné na zanášanie nečistotami a lepšie sa s nimi pracuje.
- Elektrické náradie, príslušenstvo, držáky nástrojov atď., používajte podľa týchto pokynov a berte do úvahy podmienky pracovného prostredia a prácu, ktorú budete**

vykonávať. Použitie elektrického náradia na iné účely, než na aké je určené, môže viesť k nebezpečnej situácii.

h) **Udržujte rukoväti a všetky úchopové povrchy čisté a suché a dbajte na to, aby neboli znečistené olejom alebo mazivami.** Klzké rukoväti a povrchy na uchopenie neumožňujú bezpečnú manipuláciu a ovládateľnosť náradia v neočakávaných situáciách.

5) Použitie akumulátorového náradia a jeho údržba

a) **Nabíjajte iba v nabíjačke určenej výrobcom.** Nabíjačka vhodná pre jeden typ akumulátora môže pri vložení iného a nevhodného typu spôsobiť nebezpečenstvo vzniku požiaru.

b) **Používajte výhradne akumulátory odporúčané výrobcom náradia.** Použitie iných typov akumulátorov môže spôsobiť nebezpečenstvo zranenia a požiaru.

c) **Ak sa akumulátor nepoužíva, uložte ho mimo dosahu kovových predmetov, ako sú kancelárske sponky na papier, mince, kľúče, kince, skrutky alebo ďalšie drobné kovové predmety, ktoré môžu spôsobiť skratovanie kontaktov akumulátora.** Skrat oboch svoriek kontaktov akumulátora môže spôsobiť popálenie alebo požiar.

d) **Pri nevhodných podmienkach môže z akumulátora uniknúť kvapalina; zabráňte kontaktu s ňou. Ak dôjde k náhodnému kontaktu s touto kvapalinou, zasiahnuté miesto omyte vodou. Ak vnikne kvapalina do očí, vyhľadajte lekársku pomoc.** Kvapalina unikajúca z akumulátora môže spôsobiť podráždenie alebo poleptanie pokožky.

e) **Nepoužívajte akumulátor alebo náradie, ktoré je poškodené alebo upravené.** Poškodené alebo upravené akumulátory môžu vykazovať nepredvídateľné správanie majúce za následok nebezpečenstvo požiaru, výbuchu alebo zranenia.

f) **Nevystavujte akumulátor alebo náradie ohňu alebo pôsobeniu vysokých teplôt.** Vystavenie účinkom ohňa alebo teploty nad 130 °C môže spôsobiť výbuch.

g) **Dodržujte všetky pokyny týkajúce sa nabíjania a nenabíjajte akumulátor alebo náradie mimo rozsahu teplôt, ktoré sú uvedené v tomto návode.** Nesprávne nabíjanie alebo nabíjanie pri teplotách mimo uvedeného rozsahu môže spôsobiť poškodenie akumulátora a zvýšiť nebezpečenstvo požiaru.

6) Servis

a) **Zverte opravu vášho elektrického náradia iba osobe s príslušnou kvalifikáciou, ktorá bude používať výhradne originálne náhradné diely.** Tým zaistíte zachovanie bezpečného stavu elektrického náradia.

b) **Poškodené akumulátory nikdy neopravujte.** Servis akumulátorov sa môže vykonávať iba u výrobcu alebo v autorizovaných servisoch.

Ďalšie špecifické bezpečnostné pokyny pre hoblíky

- **Pred odložením náradia počkajte, než sa nôž zastaví.** Odkrytý rotujúci nôž môže pri kontakte s povrchom spôsobiť stratu kontroly, čo môže viesť k vážnemu zraneniu.
- **Na zaistenie a upnutie obrobku k pracovnému stolu používajte svorky alebo iné vhodné prostriedky.** Držanie obrobku rukou alebo opretie obrobku o časť tela nezaistí jeho stabilitu a môže viesť k strate kontroly.
- **Používajte masku proti prachu.**

Zvyškové riziká

Napriek tomu, že sa dodržiavajú príslušné bezpečnostné predpisy a používajú sa bezpečnostné zariadenia, určité zvyškové riziká sa nemôžu vylúčiť. Tieto riziká sú nasledujúce:

- Poškodenie sluchu.
- Riziko zranenia spôsobeného odlietavajúcimi čiastočkami.
- Riziko popálenia spôsobeného kontaktom s horúcim príslušenstvom, ktoré sa zahrialo počas použitia.
- Riziko zranenia spôsobeného dlhodobým použitím náradia.

TYP AKUMULÁTORA

Môžu sa používať nasledujúce akumulátory:

Akumulátor	(kg)	Akumulátor	(kg)
SFMCB201	0,35	SFMCB204	0,64
SFMCB202	0,36	SFMCB206	0,67

Pozrite časť pre nabíjačku/akumulátor, kde nájdete ďalšie informácie.

Značky na náradí

Na tomto náradí môžu byť nasledujúce piktogramy:



Pred použitím si prečítajte návod na obsluhu.



Používajte ochranu sluchu.



Používajte ochranu zraku.

Umiestnenie dátumového kódu (obr. C)

Kód dátumu výroby **19** sa skladá zo 4-miestneho roku nasledovaného 2-miestnym týždňom a 2-miestnym kódom závodu.

Popis (obr. A)

▲ VAROVANIE: Nikdy nerobte žiadne úpravy elektrického náradia ani jeho súčastí. Mohlo by dôjsť k jeho poškodeniu alebo k zraneniu.

- 1 Kryt ostria
- 2 Akumulátor
- 3 Uvoľňovacie tlačidlo akumulátora
- 4 Zaisťovacie tlačidlo
- 5 Spúšťač spínača
- 6 Regulátor nastavenia hĺbky hoblovania/predná rukoväť
- 7 Hlavná rukoväť
- 8 Predná pätká
- 9 Vodidlo na hrany/drážky
- 10 Stupnica hĺbky hoblovania
- 11 Kľúč
- 12 Kryt remeňa
- 13 Port na odvod prachu
- 14 Vak na prach
- 15 Kanál na vyhadzovanie triesok
- 16 Šesthranný kľúč
- 17 Adaptér na odsávanie
- 18 Držiak vodidla na hrany/drážky

Určené použitie

Váš hoblík je určený na profesionálne hobľovanie dreva.

NEPOUŽÍVAJTE tento výrobok vo vlhkom prostredí alebo na miestach s výskytom horľavých kvapalín alebo plynov. Tento hoblík je elektrické náradie na profesionálne použitie.

NENECHAJTE deti dostať sa do kontaktu s náradím. Neskúsené osoby smú toto náradie používať len pod dohľadom.

- **Malé deti a neskúsené osoby.** Toto zariadenie nie je určené na použitie nedospelými alebo neskúsenými osobami bez dozoru. Tento výrobok nie je určený na použitie osobami (vrátane detí) so zníženými fyzickými, zmyslovými alebo duševnými schopnosťami, s nedostatkom skúseností a znalostí, pokiaľ týmto osobám nebol stanovený dohľad, alebo pokiaľ im neboli poskytnuté inštrukcie týkajúce sa použitia výrobku osobou zodpovednou za ich bezpečnosť. Deti sa nesmú nikdy ponechať s týmto výrobkom bez dozoru.

ZOSTAVENIE A NASTAVENIE

▲ VAROVANIE: Z dôvodu zníženia rizika vážneho zranenia pred akýmkoľvek nastavením alebo pred montážou a demontážou príslušenstva alebo prídavných zariadení náradie vždy vypnite a vyberte z neho akumulátor. Náhodné spustenie môže spôsobiť úraz.

Inštalácia ostria (obr. B)

1. Dbajte na to, aby pružinou predpätý kryt ostria ① bol pred použitím hoblíka v správnej polohe.

▲ VAROVANIE: Nebezpečenstvo porezania. Neodstraňujte kryt.

POUŽITIE

Pokyny na použitie

▲ VAROVANIE: Vždy dodržujte bezpečnostné pokyny a platné predpisy.

▲ VAROVANIE: Z dôvodu zníženia rizika vážneho zranenia pred akýmkoľvek nastavením alebo pred montážou a demontážou príslušenstva alebo prídavných zariadení náradie vždy vypnite a vyberte z neho akumulátor. Náhodné spustenie môže spôsobiť úraz.

Vkladanie akumulátora do náradia a jeho vyberanie (obr. C)

POZNÁMKA: Uistite sa, či je akumulátor ② úplne nabitý.

Vloženie akumulátora do rukoväti náradia

1. Zarovnajete akumulátor s drážkami vnútri rukoväti náradia (obr. C).

2. Nasuňte akumulátor do rukoväti náradia tak, aby bol riadne usadený a uistite sa, či začujete zvuk jeho zaistenia.

Vybratie akumulátora z náradia

1. Stlačte uvoľňovacie tlačidlo akumulátora ③ a rázne vytiahnite akumulátor z rukoväti náradia.

2. Vložte akumulátor do nabíjačky.

Akumulátor s ukazovateľom stavu nabitia (obr. A)

Niektoré akumulátory STANLEY FATMAX sú vybavené ukazovateľom nabitia ④, ktorý sa skladá z troch zelených LED diód, ktoré indikujú stav nabitia akumulátora.

Ak chcete tento ukazovateľ aktivovať, stlačte a držte tlačidlo ukazovateľa.

Svietiaca kombinácia týchto troch zelených LED indikátorov určuje úroveň nabitia akumulátora. Ak je úroveň nabitia akumulátora nižšia než použiteľná limitná hodnota, ukazovateľ nebude svietiť a akumulátor sa musí nabiť.

POZNÁMKA: Tento ukazovateľ slúži iba ako indikátor stavu nabitia akumulátora. Ukazovateľ neindikuje funkčnosť náradia a jeho funkcia sa môže meniť na základe komponentov výrobku, teploty a spôsobu práce koncového používateľa.

Správne uchopenie náradia (obr. D)

▲ VAROVANIE: Z dôvodu zníženia rizika vážneho zranenia VŽDY používajte správny úchop náradia, ako na uvedenom obrázku.

▲ VAROVANIE: Z dôvodu zníženia rizika vážneho zranenia držte náradie VŽDY bezpečne a očakávajte náhle reakcie.

Správna poloha rúk vyžaduje, aby ste mali jednu ruku na prednej rukoväti ⑥ a druhú ruku na hlavnej rukoväti ⑦.

Hlavný vypínač (obr. A)

▲ VAROVANIE: Toto náradie nie je vybavené žiadnym zariadením na zaistenie spúšťacieho spínača v polohe ZAPNUTÉ, a tento spínač sa nikdy nesmie zaistiť v polohe ZAPNUTÉ. Uvoľnite blokovacie tlačidlo spúšťacieho spínača ④ stlačením tlačidla.

▲ UPOZORNENIE: Pred kontaktom náradia s obrobkom nechajte náradie rozbehnúť do maximálnych otáčok. Pred vypnutím zdvihnite náradie z povrchu pracovnej plochy. Ak chcete hoblík zapnúť, stlačte hlavný spínač ⑤.

Ak chcete hoblík vypnúť, uvoľnite hlavný spínač.

Nastavenie hlčky hobľovania (obr. A)

Hlčku rezu nastavte otáčaním gombíka na nastavenie hlčky hobľovania ⑥. Každé cvaknutie stupnice hlčky hobľovania ⑩ sa rovná 0,1 mm hlčky – až do maximálnej hlčky rezu cca 2,0 mm.

Po každom nastavení sa odporúča vykonávať testovacie rezy na odpadovom dreve, aby sa zistilo, či hoblík uberá požadované množstvo dreva. Viac plytších priechodov (lepšie než jeden hlboký) vytvorí hladší povrch.

Hobľovanie (obr. A, D, E)

▲ UPOZORNENIE: Pred kontaktom náradia s obrobkom nechajte náradie rozbehnúť do maximálnych otáčok. Pred vypnutím zdvihnite náradie z povrchu pracovnej plochy. Držte hoblík jednou rukou na prednej rukoväti ⑥ a druhou ruku na hlavnej rukoväti ⑦.

Prednú pätku ⑧ umiestnite na hobľovaný povrch tak, aby sa rezné ostria nedotýkali povrchu.

Prednú rukoväť hoblíka silno tlačte dole tak, aby bola predná pätko ÚPLNE NAPLOCHO na opracovávanom povrchu. Stlačte spúšťací spínač a pred kontaktom ostri hoblíka s opracovávaným povrchom nechajte motor dosiahnuť maximálne otáčky.

Náradím pomaly pohybujte do záberu a udržiavajte prítlak dole, aby hoblík zostal naplocho. Náradie udržiavajte dôkladne naplocho predovšetkým na začiatku a na konci práce.

Tip na hobľovanie: Pre hladší vzhľad pripevnite ku konci hobľovaného obrobku kus odpadového dreva. Hobľujte, kým rezné ostria neprejdú cez váš obrobok až do odpadového materiálu.

Vodidlo na hrany/drážky (obr. A, F, G)

1. Vodidlo na hrany/drážky **9** je možné nainštalovať na ľubovoľnú stranu hoblíka. Hoblík môže hoblívať drážky do 12 mm.

Zostavenie vodidla na hrany/drážky (obr. F)

1. Upevňovací držiak **21** umiestnite na hornú časť vodidla na hrany/drážky **9**.
2. Skrutka upevňovacieho držiaka **22** zasuniete cez upevňovací držiak, vodidlo a podložku **23** a všetko dohromady pripevnite krídlovou maticou **24**.
3. Po montáži zasuniete upevňovaciu skrutku **25** cez hornú časť upevňovacieho držiaka a do držiaka vodidla na hrany/drážky **18**.
4. Dôkladne utiahnite všetky skrutky.

Inštalácia vodidla na hrany/drážky

1. Vodidlo na hrany/drážky **9** zasuniete do držiaka vodidla na hrany/drážky **18** na strane hoblíka.
2. Povoľte krídlovú maticu **24** a vodidlo nastavte na požadovanú vzdialenosť.
3. Dôkladne utiahnite gombík na nastavenie vodidla na hrany/drážky.
4. Pri správnej montáži musí byť vodidlo na hrany/drážky pod hoblíkom.

Hoblívanie drážky

1. Otáčaním krídlovej matice **24** nastavte požadovanú šírku rezu.
2. Vykonajte niekoľko rezov, kým sa nedosiahne požadovaná hĺbka.

POZNÁMKA: U väčšiny aplikácií drážok bude nutné vykonať pomerne málo rezov.

Výmena ostrí (obr. A, H)

▲ UPOZORNENIE: Používajte ostria rovnakej hmotnosti a rozmerov, pretože inak by vibrácie bubna zhoršovali hoblívanie a mohlo by sa poškodiť náradie.

Tento hoblík používa 82-mm obojstranné karbidové ostria. Pri výmene používajte ostria 82 mm. Iné rozmery môžu spôsobiť zníženie výkonu alebo poškodenie hoblíka.

▲ VAROVANIE: Z dôvodu zníženia rizika spôsobenia vážneho zranenia pred akýmkoľvek nastavovaním alebo pred montážou a demontážou príslušenstva alebo prídavných zariadení náradie vždy vypnite a vyberte z neho akumulátor. Náhodné spustenie môže spôsobiť úraz.

▲ UPOZORNENIE: Ostria hoblíka sú extrémne horúce. Pri manipulácii buďte veľmi opatrní.

▲ UPOZORNENIE: Dbajte na to, aby boli ostria namontované podľa opisu v návode.

▲ UPOZORNENIE: Ostria, nosiče, vodiace lišty, skrutky a kryty bubna kontrolujte ohľadom priamosti a chýb. Ak je akýkoľvek komponent akokoľvek podozrivý, nepoužívajte ho.

▲ UPOZORNENIE: Pri montáži ostrí na náradí dôkladne utiahnite všetky skrutky. Vždy skontrolujte ich spoľahlivé utiahnutie.

▲ UPOZORNENIE: Ostria vždy vymieňajte po pároch a nahrádzajte ich ostriami rovnakej hmotnosti a rozmerov.

Výňatie ostrí z hoblíka

1. Hoblík umiestnite spodnou stranou hore.
2. Otáčaním doľava povoľte tri skrutky s šesťhrannou hlavou **27** pomocou dodaného kľúča **11**.
3. Otočte kryt ostria **1** dole. Opatrne vysuňte ostrie **37** von z držiaka. Na tento účel je možné použiť kus dreva.
4. Otočte ostrie tak, aby pracovala jeho neopotrebovaná strana. Ak sú obidve strany ostria opotrebované, musí sa vymeniť.

Opätovná inštalácia ostria

1. Zasuniete ostrie zo strany do držiaka tak, aby sa riadne usadilo až po koncový doraz. Drážka ostria musí smerovať k zadnej časti jednotky.
2. Otáčaním doprava dodaným kľúčom dôkladne utiahnite tri matice. Otočte bubon o 180° a zopakujte na druhom ostrí.
3. Vždy vymieňajte obidve ostria.

Hnací remeň (obr. I)

Výmena remeňa

1. Povoľte skrutky krytu remeňa **28** a snímte kryt remeňa **12**.
2. Snímte starý remeň **29**.
3. Nový remeň dajte na prednú remenicu **30** a potom remeňom otáčajte doprava a pritom remeň tlačte na zadnú remenicu **38**.
4. Nasadte kryt remeňa a dôkladne utiahnite skrutky.

POZNÁMKA: Pred inštaláciou alebo výmenou ostrí odstráňte všetky triesky alebo cudzí materiál zachytený na ostrí alebo bubne hoblíka.

Odklápací stojanček (obr. J)

1. Váš elektrický hoblík je vybavený odklápacím stojančekom **31**, ktorý sa automaticky vysunie, keď zdvihnete hoblík z pracovnej plochy.

Pri hoblívaní sa odklápací stojanček zasunie, keď náradie posuniete dopredu.

Pri vysunutí odklápacieho stojančeka je možné hoblík položiť na opracovaný povrch bez toho, aby sa ho dotýkalo ostrie.

▲ UPOZORNENIE: Nezaistujte spúšťací spínač v zapnutej polohe a nezaistujte odklápací stojanček. Vibrácie bežiacieho motora spôsobia pohyb hoblíka a možné spadnutie z obrobku.

▲ UPOZORNENIE: Pri umiestňovaní hoblíka na opracovaný povrch dbajte na to, aby bol odklápací stojanček správne vysunutý.

Zrážanie hrán (obr. K)

1. Váš hoblík má tri drážky na presné zrážanie hrán 3 mm, 5 mm a 7 mm **32**. Nachádzajú sa na prednej pätky a používajú sa na hoblívanie pozdĺž rohu materiálu.

a) Nastavte požadovanú hĺbku hoblívania.

b) Umiestnite drážku na hranu materiálu.

c) Prítlačte predok pätky, aby bola drážka naplocho na hrane materiálu.

d) Držte náradie obomi rukami, pričom vyvíjajte prítlak na prednú rukoväť.

POZNÁMKA: Pred vykonávaním finálnej práce je vhodné vykonať skúšku na odpadovom dreve.

Odsávanie prachu (obr. A, L1, L2)

Váš hoblík má port na odsávanie prachu **13**, ktorý umožňuje pripojenie vaku na prach **14** alebo adaptéra na vysávač **17**. Vstavaný port využíva systém pripojenia AirLock, a preto je kompatibilný s odsávacím zariadením.

Zmena smeru odsávania prachu (Obr. A, M1, M2)

1. Smer odsávania prachu je možné zmeniť na pravý alebo ľavý. Pre zmenu smeru stlačte viečko potrubia odsávania triesok **33** a potom ho vytiahnite von.
2. Umiestnite ho do otvoru na opačnej strane kanálu na vyhadzovanie triesok **15** tak, aby výčnelok **34** zapadol do priehlbne v skrini **35**.
3. Potrubie na odsávanie prachu je možné vytiahnuť a kamkoľvek zasunúť a triesky budú potom odchádzať príslušným smerom.

Nastavenie hĺbky hobľovania (obr. N)

1. Hĺbku hobľovania je možné nastavovať plynulo od 0 do 5/64" (2 mm). Na nastavenie hĺbky rezu otáčajte gombíkom na nastavenie hĺbky **6** doprava z polohy „0“. Hĺbka rezu sa zväčšuje od 0 do 0,079" (2 mm). Na zistenie nastavenia hĺbky používajte šípku **36**.
2. Po každom nastavení sa odporúča vykonať testovacie rezy na odpadovom dreve, aby sa zistilo, či hoblík uberá požadované množstvo dreva. Viac plytších priechodov (lepšie než jeden hlboký) vytvorí hladší povrch.

Adaptér pre vysávač (obr. 0)

1. Nasuňte adaptér pre vysávač **17** na port na odvod prachu **13**.
2. K adaptéru pripojte hadicu vysávača (nedodáva sa).
3. Aby sa predišlo vyhadzovaniu triesok z druhej strany kanálu na vyhadzovanie triesok, odpojte potrubie na odsávanie prachu a nainštalujte ho na opačnú stranu adaptéra.

Pripojenie vaku na prach (obr. L2) (Voliteľné príslušenstvo dodávané s niektorými modelmi)

Držte hoblík a nasadte krúžok vaku na prach **14** na port na odvod prachu **13**.

Vyprázdnenie vaku na prach

1. Držte hoblík a snímte vak na prach **14** stiahnutím z portu na odvod prachu **13**.
2. Vak na prach vyprázdňte miernym trasením alebo vyklepaním.
3. Upevnite vak na prach späť na port na odsávanie prachu. Môžete si všimnúť, že nedôjde k úplnému odstráneniu prachu z vaku na prach. Neovplyvní to výkon hoblíka, ale dôjde k zníženiu účinnosti odsávania prachu počas hobľovania. Ak chcete obnoviť účinnosť odsávania prachu, pri vyprázdňovaní vaku klepte vakom o okraj koša alebo nádoby na prach.

POZNÁMKA: Dbajte na vyprázdňovanie vaku na prach, keď sa naplní.

▲ UPOZORNENIE: Nikdy nepoužívajte toto náradie bez upevneného vaku na prach. Prach vznikajúci pri hobľovaní môže spôsobiť zdravotné problémy s dýchaním.

Mazanie

Vaše náradie nevyžaduje žiadne ďalšie mazanie.

ÚDRŽBA

Vaše elektrické náradie bolo skonštruované tak, aby pracovalo čo najdlhšie s minimálnymi nárokmi na údržbu. Dôkladná starostlivosť o náradie a jeho pravidelné čistenie vám zaistia jeho bezproblémový chod.

▲ VAROVANIE: Z dôvodu zníženia rizika vážneho zranenia pred akýmkoľvek nastavením alebo pred montážou a demontážou príslušenstva alebo prídavných zariadení náradie vždy vypnite a vyberte z neho akumulátor. Náhodné spustenie môže spôsobiť úraz.

Nabíjačka a akumulátor nie sú opraviteľné.

Kontaktné informácie k servisnému stredisku nájdete na zadnej strane tohto návodu alebo na www.2helpU.com.

Čistenie

▲ VAROVANIE: Zásah elektrickým prúdom a mechanické nebezpečenstvo. Pred čistením vyjmite akumulátor.

▲ VAROVANIE: Aby ste zaistili bezpečnú a efektívnu prevádzku, udržiavajte elektrické náradie a jeho vetracie otvory vždy čisté.

▲ VAROVANIE: Hneď ako sa vo vetracích drážkach hlavného krytu a v ich blízkosti nahromadia prach a nečistoty, odstráňte ich prúdom suchého stlačeného vzduchu. Pri vykonávaní tohto úkonu údržby používajte schválenú ochranu zraku a schválený respirátor.

▲ VAROVANIE: Na čistenie nekovových súčastí náradia nikdy nepoužívajte rozpúšťadlá alebo iné agresívne látky. Tieto chemikálie môžu oslabiť materiály použité v týchto častiach. Používajte iba handričku navlhčenú v mydlovom roztoku. Nikdy nedovoľte, aby sa do náradia dostala akákoľvek kvapalina. Nikdy neponárajte žiadnu časť náradia do kvapaliny.

Vetracie štrbiny sa môžu čistiť suchou mäkkou nekovovou kefou a/alebo vhodným vysávačom. Nepoužívajte vodu ani žiadne čistiace prostriedky. Používajte schválenú ochranu očí a schválenú masku proti prachu.

Trieda nebezpečnosti prachu

Pred začatím práce skontrolujte triedu nebezpečnosti prachu, ktorý bude vznikať pri práci.

▲ VAROVANIE:

- Vyvarujte sa kontaktu s prachom a jeho vdychovaniu, pretože môže byť zdraviu škodlivý. Prach vznikajúci pri používaní elektrického náradia a pri vykonávaní ďalších stavebných činností môže obsahovať chemikálie, minerály alebo častice známe tým, že spôsobujú ochorenie dýchacích ciest, alergické reakcie, rakovinu alebo poruchy reprodukcie používateľa alebo okolitých osôb.

- Takýto prach môže vzniknúť napríklad pri práci s tvrdým drevom, ako je buk alebo dub, lakmi na báze olova, betónom, murívom alebo kameňom obsahujúcim kremík.

- S materiálmi, ktoré obsahujú azbest, môžu manipulovať iba odborníci.

- Dodržujte príslušné predpisy platné vo Vašej krajine, ktoré sa týkajú materiálov, s akými budete pracovať.

- Používajte odsávanie prachu alebo systém odsávania s oficiálne schválenou triedou ochrany v súlade s platnými miestnymi predpismi na ochranu proti prachu, vhodné pre spracovávaný materiál.

• Vznikajúce prachové častice zachytávajú priamo pri zdroji a vyvarujte sa hromadenia v okolitom priestore. Na tento účel používajte vhodné odsávacie príslušenstvo.

• Ďalšie opatrenia:

- Zaisťte riadne vetranie pracoviska.
- Používajte respirátor, ktorý je vhodný na druh vytváraného prachu.

Voliteľné príslušenstvo

▲ VAROVANIE: Iné príslušenstvo, než je príslušenstvo ponúkané spoločnosťou STANLEY FATMAX, nebolo s týmto výrobkom testované. Preto by mohlo byť použitie takéhoto príslušenstva s týmto náradím veľmi nebezpečné. Ak chcete znížiť riziko zranenia, používajte s týmto náradím iba príslušenstvo odporúčané spoločnosťou STANLEY FATMAX.

Ďalšie informácie týkajúce sa vhodného príslušenstva získate u autorizovaného predajcu.

Ochrana životného prostredia



Výrobky a akumulátory sú recyklovateľné, ale ak sú označené týmto symbolom preškrtnutého odpadového koša, nesmú sa likvidovať v bežnom domovom odpade.

Úplne vybite akumulátory a oddelte ich, a ak je to možné, oddelte všetky svetelné zdroje od tohto výrobku. Používateľ zodpovedá za odstránenie osobných údajov z výrobku. Potom odpad odovzdajte do oficiálneho zberného strediska odpadu alebo participujúcej firme, kde ho často prijímajú zadarmo. Obal je nutné zlikvidovať podľa vyznačeného kódu materiálu. Návod na obsluhu a bezpečnostné pokyny je nutné zlikvidovať len vtedy, keď sa už príslušný výrobok nepoužíva.

Postupy na likvidáciu odpadu si zistíte na miestnych úradoch. Ďalšie informácie získate na www.2helpU.com a naskenovaním vyššie uvedeného QR kódu.

Záruka

Společnost Stanley Europe je přesvědčena o kvalitě svých výrobků a nabízí mimořádnou záruku pro uživatele tohoto výrobku. Tato záruka je nabízena mimořádně a žádným způsobem neovlivní vaše smluvní práva, jste-li soukromý neprofesionální uživatel. Tato záruka platí ve všech členských státech EU a evropské zóny volného obchodu EFTA.

PLNÁ ZÁRUKA

Společnost Stanley Europe garantuje po dobu trvání záruční doby (24 měsíců při nákupu pro přímou osobní spotřebu, 12 měsíců při nákupu pro podnikatelskou činnost) bezplatné odstranění jakékoli materiálové nebo výrobní závady za následujících podmínek:

- ◆ Tento výrobek byl používán pouze správným způsobem a v souladu s pokyny uvedenými v návodu pro jeho obsluhu.
- ◆ Tento výrobek byl vystaven běžnému použití a opotřebování.
- ◆ Tento výrobek nebyl opravován neoprávněnými osobami.
- ◆ Byl předložen doklad o zakoupení.
- ◆ Tento výrobek Stanley® FatMax® byl vrácen kompletní se všemi původními komponenty.

Požadujete-li reklamaci, kontaktujte nejbližšího autorizovaného prodejce nebo vyhledejte nejbližší autorizovaný servis Stanley® FatMax® v katalogu Stanley® FatMax® nebo kontaktujte prodejce na adrese, která je uvedena v tomto návodu. Seznam autorizovaných servisů Stanley® FatMax® a všechny podrobnosti o našem poprodejním servisu naleznete také na internetové adrese: www.stanley.eu/3

ZVÝHODNĚNÁ ZÁRUKA

Pro získání zvýhodněné tříleté záruky je nutno provést registraci na níže uvedené adrese a v uvedeném termínu.

- ◆ Registrace je vyžadována do 4 týdnů od zakoupení.
- ◆ Registrace je na této adrese <http://www.stanley.eu/3>.

Stanley Black & Decker Czech republic s.r.o.

Türkova 5b
149 00 Praha 4
Česká republika
Tel.: 00420 261 009 772
Fax: 00420 261 009 784
Servis: 00420 244 403 247
www.blackanddecker.cz
obchod@sbdinc.com

Stanley Black & Decker Slovakia s.r.o.

Vysoká 2/b
811 06 Bratislava
Tel.: 00420 261 009 772
Fax: 00420 261 009 784
www.blackanddecker.sk
obchod@sbdinc.com

Band servis

K Pasekám 4440
760 01 Zlín
Tel.: 00420 577 008 550, 1
Fax: 00420 577 008 559
www.bandservis.cz
bandservis@bandservis.cz

Band servis

Klásterského 2
140 00 Praha 4
Tel.: 00420 244 403 247
Fax: 00420 241 770 167
j.kraus@bandservis.cz
www.bandservis.cz
bandservis@bandservis.cz

Band servis

Paulínska 22
917 01 Trnava
Tel.: 00421 335 511 063
Fax: 00421 335 512 624
www.bandservis.sk
p.talajka@bandservis.sk

Band servis

Južná trieda 17 (budova TWD)
040 01 Košice
Tel.: 00421 556 233 155
bandservis@zoznam.sk

CZ

ZÁRUČNÍ LIST

SK

ZÁRUČNÝ LIST

STANLEY

FATMAX

ZÁRUČNÍ DOBA POSKYTOVANÁ PRODEJCEM NA PRODANÝ VÝROBEK JE:
ZÁRUČNÁ LEHOTA POSKYTOVANÁ PREDAJCOM NA PREDANÝ VÝROBEK JE:

- 24 měsíců při prodeji zboží fyzické osobě – spotřebitel pro soukromou přímou spotřebu (§ 620 Občanského zákoníku)
24 mesiacov pri predaji tovaru fyzickej osobe – spotrebiteľovi na súkromnú priamu osobnú spotrebu (§ 52 a § 620 Občianskeho zákonníka)
- 12 měsíců při prodeji zboží podnikatel, který ho používá v rámci své obchodní nebo jiné podnikatelské činnosti (§ 429 Obchodního zákoníku)
12 mesiacov pri predaji tovaru podnikateľovi, ktorý koná v rámci svojej obchodnej alebo inej podnikateľskej činnosti (§ 429 Obchodného zákonníka)

Od data prodeje/Od dátumu predaja:

Kupující prohlašuje, že účel nákupu je pro/Kupujúci vyhlasuje, že účel nákupu je na:

- Přímou osobní spotřebu/priamu osobnú spotrebu
 Obchodní a podnikatelskou činnost/obchodnú a podnikateľskú činnosť

IČO:

Číslo pokladničního dokladu - faktury/Číslo pokladničného dokladu – faktúry:

.....

TYP VÝROBKU:

CZ

Výrobní kód

Datum prodeje

Razítko prodejny
Podpis

SK

Číslo série

Dátum predaja

Pečiatka predajne
Podpis

CZ

Adresy servisu
Band Servis
Klásterského 2
CZ-140 00 Praha 4
Tel.: 00420 244 403 247
Fax: 00420 241 770 167

Band Servis
K Pasekám 4440
CZ-760 01 Zlín
Tel.: 00420 577 008 550,1
Fax: 00420 577 008 559
<http://www.bandservis.cz>

SK

Adresa servisu
Band Servis
Paulínska ul. 22
SK-917 01 Trnava
Tel.: 00421 335 511 063
Fax: 00421 335 512 624

CZ Dokumentace záruční opravy

SK Záznamy o záručních opravách

CZ	Číslo	Datum příjmu	Datum zakázky	Číslo zakázky	Závada	Razítko Podpis
SK	Číslo dodávky	Dátum nahlásenia	Dátum opravy	Číslo objednávky	Popis poruchy	Pečiatka Podpis