

## Wilo-Stratos PICO

### D Einbau- und Betriebsanleitung

Fig.1:

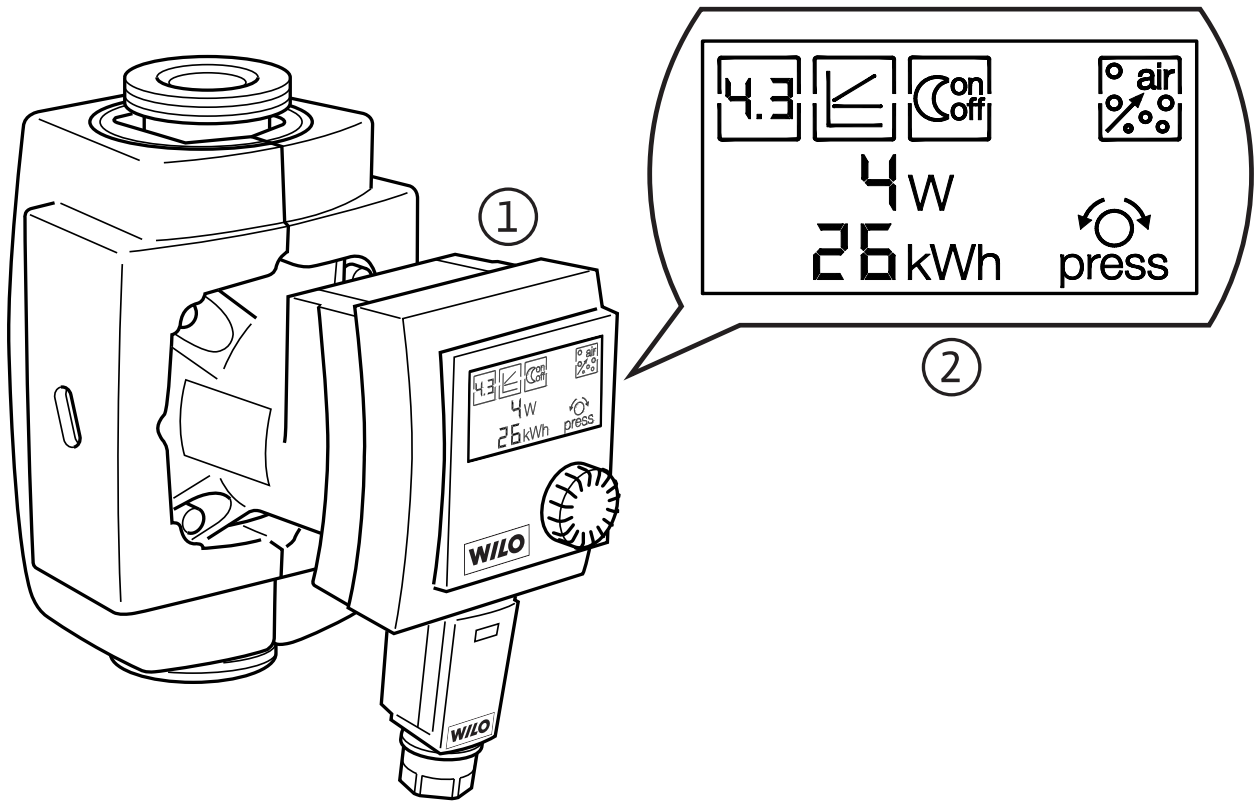


Fig.2:

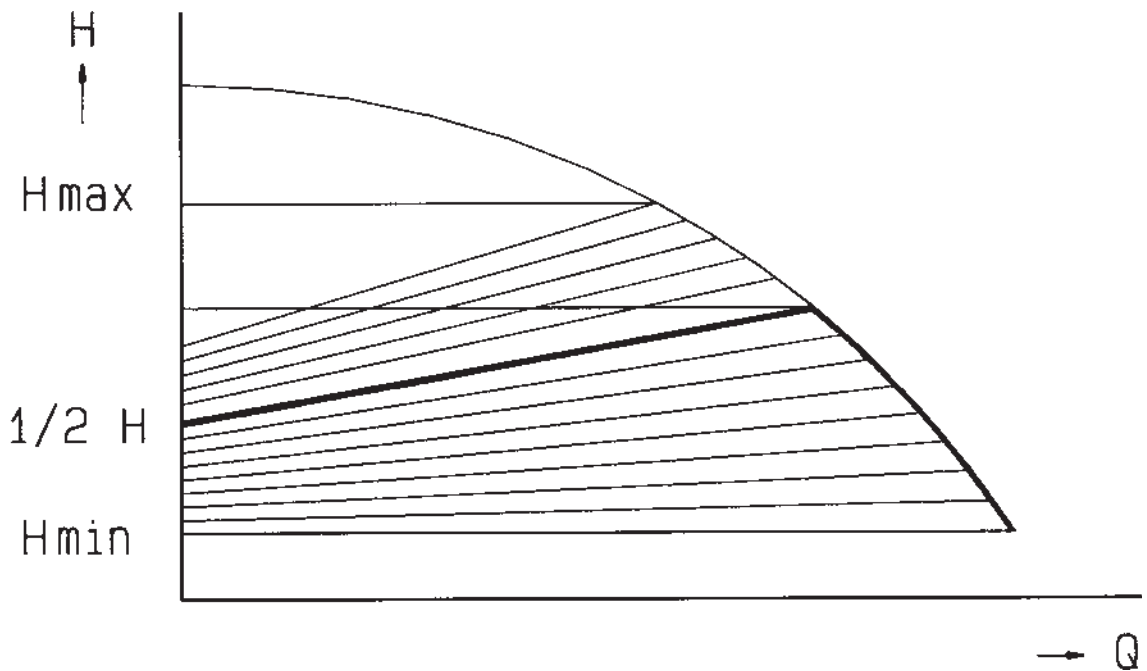


Fig.3:

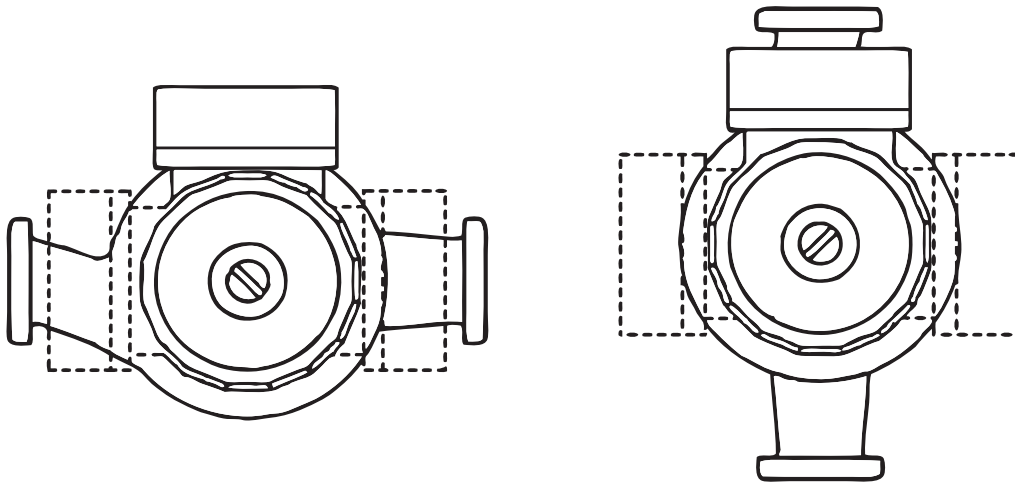


Fig. 4a:

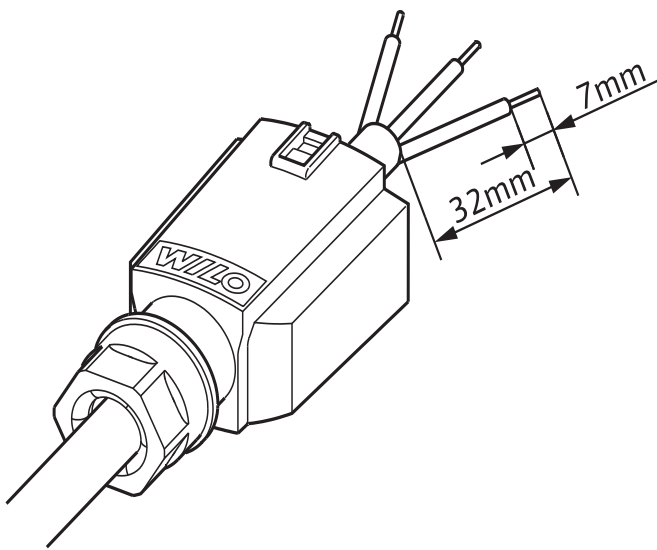


Fig. 4b:

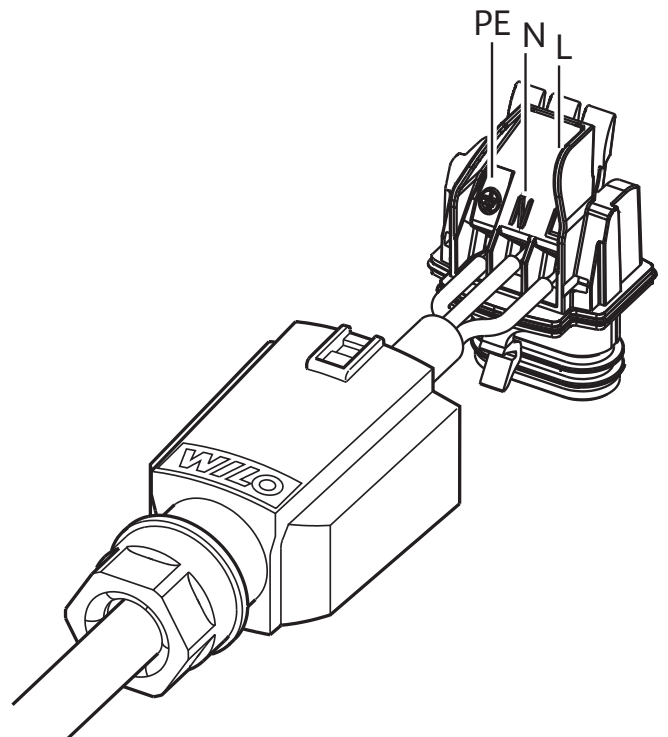


Fig. 4c:

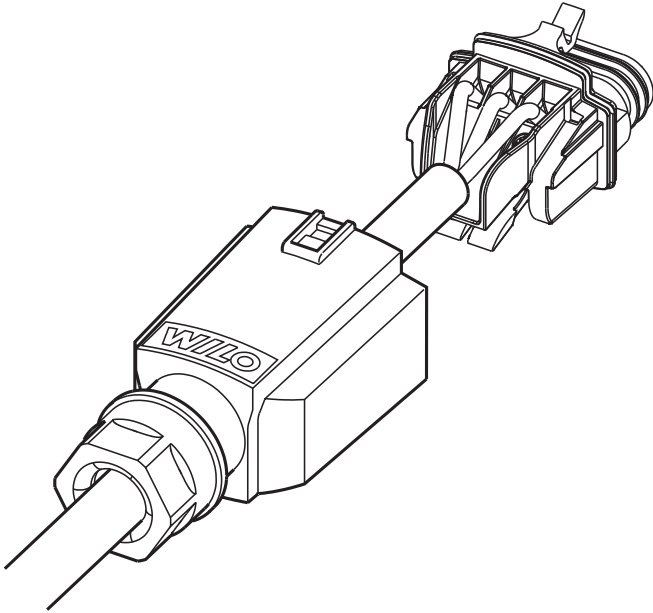


Fig. 4d:

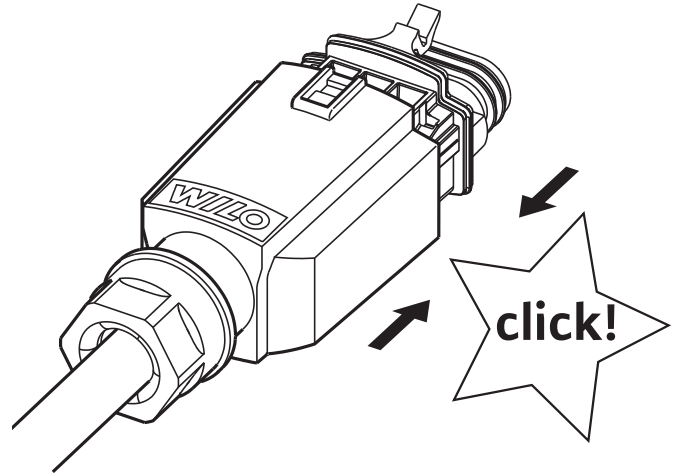


Fig. 4e:

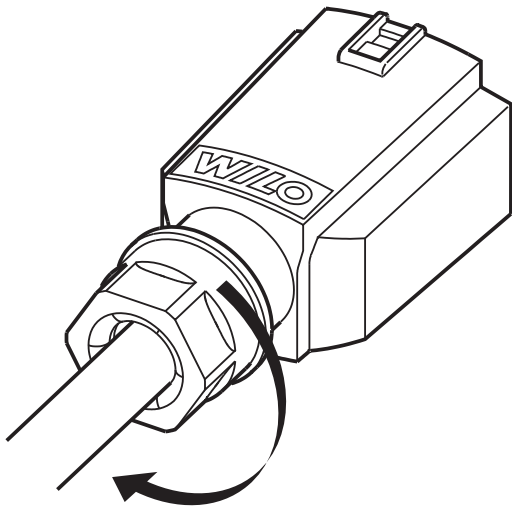
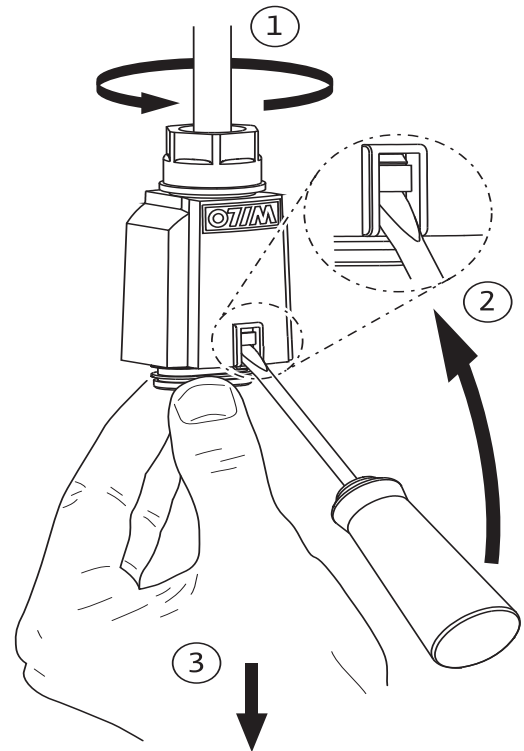


Fig.5:



# 1 Allgemeines

## Über dieses Dokument

Die Sprache der Originalbetriebsanleitung ist Deutsch. Alle weiteren Sprachen dieser Anleitung sind eine Übersetzung der Originalbetriebsanleitung.

Die Einbau- und Betriebsanleitung ist Bestandteil des Produktes. Sie ist jederzeit in Produktnähe bereitzustellen. Das genaue Beachten dieser Anweisung ist Voraussetzung für den bestimmungsgemäßen Gebrauch und die richtige Bedienung des Gerätes.

Die Einbau- und Betriebsanleitung entspricht der Ausführung des Produktes und dem Stand der zugrunde gelegten sicherheitstechnischen Normen bei Drucklegung.

EG-Konformitätserklärung:

Eine Kopie der EG-Konformitätserklärung ist Bestandteil dieser Betriebsanleitung.

Bei einer mit uns nicht abgestimmten technischen Änderung der dort genannten Bauarten verliert diese Erklärung ihre Gültigkeit.

# 2 Sicherheit

Diese Betriebsanleitung enthält grundlegende Hinweise, die bei Aufstellung und Betrieb zu beachten sind. Daher ist diese Betriebsanleitung unbedingt vor Montage und Inbetriebnahme vom Monteur sowie dem zuständigen Betreiber zu lesen.

Es sind nicht nur die unter diesem Hauptpunkt Sicherheit aufgeführten allgemeinen Sicherheitshinweise zu beachten, sondern auch die unter den folgenden Hauptpunkten mit Gefahrensymbolen eingefügten, speziellen Sicherheitshinweise.

## 2.1 Kennzeichnung von Hinweisen in der Betriebsanleitung

**Symbole:**

**Allgemeines Gefahrensymbol**



**Gefahr durch elektrische Spannung**



nützlicher Hinweis:



**Signalwörter:**

**GEFAHR!**

**Akut gefährliche Situation.**

**Nichtbeachtung führt zu Tod oder schwersten Verletzungen.**

**WARNUNG!**

**Der Benutzer kann (schwere) Verletzungen erleiden. 'Warnung' beinhaltet, dass (schwere) Personenschäden wahrscheinlich sind, wenn der Hinweis missachtet wird.**

**VORSICHT!**

**Es besteht die Gefahr, das Produkt/die Anlage zu beschädigen. 'Vorsicht' bezieht sich auf mögliche Produktschäden durch Missachten des Hinweises.**

**HINWEIS:** Ein nützlicher Hinweis zur Handhabung des Produktes. Er macht auch auf mögliche Schwierigkeiten aufmerksam.

## 2.2 Personalqualifikation

Das Personal für die Montage muss die entsprechende Qualifikation für diese Arbeiten aufweisen.

### **2.3 Gefahren bei Nichtbeachtung der Sicherheitshinweise**

Die Nichtbeachtung der Sicherheitshinweise kann eine Gefährdung für Personen und Produkt/Anlage zur Folge haben. Die Nichtbeachtung der Sicherheitshinweise kann zum Verlust jeglicher Schadenersatzansprüche führen.

Im Einzelnen kann Nichtbeachtung beispielsweise folgende Gefährdungen nach sich ziehen:

- Versagen wichtiger Funktionen des Produktes/der Anlage
- Versagen vorgeschriebener Wartungs- und Reparaturverfahren
- Gefährdungen von Personen durch elektrische, mechanische und bakteriologische Einwirkungen
- Sachschäden

### **2.4 Sicherheitshinweise für den Betreiber**

Die bestehenden Vorschriften zur Unfallverhütung sind zu beachten.

Gefährdungen durch elektrische Energie sind auszuschließen. Weisungen lokaler oder genereller Vorschriften [z.B. IEC, VDE usw.] und der örtlichen Energieversorgungsunternehmen sind zu beachten.

Dieses Gerät ist nicht dafür bestimmt, durch Personen (einschließlich Kinder) mit eingeschränkten physischen, sensorischen oder geistigen Fähigkeiten oder mangels Erfahrung und/oder mangels Wissen benutzt zu werden, es sei denn, sie werden durch eine für ihre Sicherheit zuständige Person beaufsichtigt oder erhielten von ihr Anweisungen, wie das Gerät zu benutzen ist.

Kinder müssen beaufsichtigt werden, um sicherzustellen, dass sie nicht mit dem Gerät spielen.

## **2.5 Sicherheitshinweise für Inspektions- und Montagearbeiten**

Der Betreiber hat dafür zu sorgen, dass alle Inspektions- und Montagearbeiten von autorisiertem und qualifiziertem Fachpersonal ausgeführt werden, das sich durch eingehendes Studium der Betriebsanleitung ausreichend informiert hat. Die Arbeiten an dem Produkt/der Anlage dürfen nur im Stillstand durchgeführt werden. Die in der Einbau- und Betriebsanleitung beschriebene Vorgehensweise zum Stillsetzen des Produktes/der Anlage muss unbedingt eingehalten werden.

## **2.6 Eigenmächtiger Umbau und Ersatzteilherstellung**

Veränderungen an der Pumpe/Anlage sind nur nach Absprache mit dem Hersteller zulässig. Originalersatzteile und vom Hersteller autorisiertes Zubehör dienen der Sicherheit. Die Verwendung anderer Teile kann die Haftung für die daraus entstehenden Folgen aufheben.

## **2.7 Unzulässige Betriebsweisen**

Die Betriebssicherheit der gelieferten Produktes ist nur bei bestimmungsgemäßer Verwendung entsprechend Abschnitt 4 der Betriebsanleitung gewährleistet. Die im Katalog/Datenblatt angegebenen Grenzwerte dürfen auf keinen Fall unter- bzw. überschritten werden.



### 3 Transport und Zwischenlagerung

Bei Erhalt das Produkt sofort auf Transportschäden überprüfen. Bei Feststellung von Transportschäden sind die notwendigen Schritte innerhalb der entsprechenden Fristen beim Spediteur einzuleiten.



**VORSICHT! Beschädigungsgefahr für die Pumpe!**

**Gefahr der Beschädigung durch unsachgemäße Handhabung bei Transport und Lagerung.**

- **Die Pumpe ist bei Transport und Zwischenlagerung gegen Feuchtigkeit, Frost und mechanische Beschädigung durch Stoß/Schlag zu schützen.**
- **Das Gerät darf keinen Temperaturen außerhalb der Bereiche -10 °C bis +50 °C ausgesetzt werden.**

### 4 Bestimmungsgemäße Verwendung

Die Umwälzpumpen der Baureihe Wilo-Stratos PICO sind für Warmwasserheizungsanlagen und ähnliche Systeme mit ständig wechselnden Förderströmen konzipiert. Zugelassene Fördermedien sind Heizungswasser nach VDI 2035, Wasser-/Glykollgemische im Mischungsverhältnis max. 1:1. Beim Beimischen von Glykol sind die Förderdaten der Pumpe entsprechend der höheren Viskosität, abhängig vom prozentualen Mischverhältnis, zu korrigieren.

## 5 Angaben über das Erzeugnis

### 5.1 Typenschlüssel

Beispiel: Wilo-Stratos PICO 25/1-6	
Stratos PICO	Hocheffizienzpumpe
25	Verschraubungsanschluss DN 25 (Rp 1)
1-6	1 = minimale Förderhöhe in m (bis auf 0,5 m einstellbar) 6 = maximale Förderhöhe in m bei $Q = 0 \text{ m}^3/\text{h}$

### 5.2 Technische Daten

Anschlussspannung	1 ~ 230 V $\pm$ 10 %, 50/60 Hz
Schutzart IP	44
Wassertemperaturen*	+ 2°C bis + 110 °C
max. Betriebsdruck	10 bar
max. Umgebungstemperatur*	+ 40 °C
Mindest-Zulaufdruck	0,3 bar / 1,0 bar

\* Wassertemperatur:

- max. 110 °C bei Umgebungstemperatur von max. 25 °C
- max. 95 °C bei Umgebungstemperatur von max. 40 °C

### 5.3 Lieferumfang

- Umwälzpumpe komplett inklusive Wärmedämmschale
- Einbau- und Betriebsanleitung

## 6 Beschreibung und Funktion

Die Pumpe (Fig. 1/1) besteht aus einer Hydraulik, einem Nassläufermotor mit Permanentmagnetrotor und einem elektronischen Regelmodul mit integriertem Frequenzumrichter. Das Regelmodul enthält ein Display (Fig. 1/2) zur Einstellung aller Parameter und zur Anzeige des aktuellen Stromverbrauches in W und des kumulierten Stromverbrauches in kWh seit Inbetriebnahme.

## 7 Installation und elektrischer Anschluss

**Installation und elektrischer Anschluss sind gemäß örtlicher Vorschriften und nur durch Fachpersonal durchzuführen!**



**WARNUNG! Gefahr von Personenschäden!**

Die bestehenden Vorschriften zur Unfallverhütung sind zu beachten.



**WARNUNG! Gefahr durch Stromschlag!**

Gefährdungen durch elektrische Energie sind auszuschließen.

Weisungen lokaler oder genereller Vorschriften [z.B. IEC, VDE usw.] und der örtlichen Energieversorgungsunternehmen sind zu beachten.

## 7.1 Installation

- Einbau der Pumpe erst nach Abschluss aller Schweiß- und Lötarbeiten und nach der gegebenenfalls erforderlichen Spülung des Rohrsystems.
  - Die Pumpe an gut zugänglicher Stelle montieren zur leichten Überprüfung bzw. Demontage.
  - Bei Einbau im Vorlauf offener Anlagen muss der Sicherheitsvorlauf vor der Pumpe abzweigen (DIN 4751).
  - Vor und hinter der Pumpe Absperrarmaturen einbauen, um einen eventuellen Pumpenaustausch zu erleichtern.
    - Montage so durchführen, dass eventuelles Leckwasser nicht auf das Regelmodul tropfen kann.
    - Hierzu oberen Absperrschieber seitlich ausrichten.
  - Bei Wärmedämmarbeiten darauf achten, dass der Pumpenmotor sowie das Modul nicht gedämmt werden. Die Kondensatablauföffnungen müssen frei sein.
  - Spannungsfreie Montage mit waagrecht liegendem Pumpenmotor durchführen. Einbaulagen für die Pumpe siehe Fig. 3.
    - Andere Einbaulagen auf Anfrage.
  - Richtungspfeile auf dem Pumpengehäuse und der Isolierschale zeigen die Fließrichtung an.
  - Soll die Einbaulage des Moduls verändert werden, so muss das Motorgehäuse wie folgt verdreht werden:
    - Wärmedämmschale mittels Schraubendreher aufhebeln und abnehmen,
    - Innensechskantschrauben lösen,
    - Motorgehäuse einschließlich Regelmodul verdrehen.
- VORSICHT! Beschädigungsgefahr für die Pumpe!**  
**Beim Drehen des Motorgehäuses kann die Dichtung beschädigt werden. Defekte Dichtungen sofort austauschen.**
- Innensechskantschrauben wieder eindrehen und festziehen,
  - Wärmedämmschale anbringen.



## 7.2 Elektrischer Anschluss



### **WARNUNG! Gefahr durch Stromschlag!**

**Der elektrische Anschluss ist von einem beim örtlichen Energieversorgungsunternehmen (EVU) zugelassenen Elektroinstallateur und entsprechend den geltenden örtlichen Vorschriften [z. B. VDE-Vorschriften] auszuführen.**

- Stromart und Spannung müssen den Angaben des Typenschildes entsprechen.
  - Anschluss des Wilo-Connectors vornehmen (Fig. 4a bis 4e).
    - Netzanschluss: L, N, PE.
    - Maximale Vorsicherung: 10 A, träge
    - Pumpe vorschriftsmäßig erden.
- Demontage des Wilo-Connectors nach Fig. 5 vornehmen. Dazu ist ein Schraubendreher erforderlich.
- Der elektrische Anschluss ist nach VDE 0700/Teil 1 über eine feste Anschlussleitung auszuführen, die mit einer Steckvorrichtung oder einem allpoligen Schalter mit mindestens 3 mm Kontaktöffnungsweite versehen ist.
  - Für Tropfwasserschutz und Zugentlastung an der PG-Ver-schraubung ist eine Anschlussleitung mit ausreichendem Außendurchmesser erforderlich (z. B. H05W-F3G1,5 oder AVMH-3x1,5).
  - Bei Einsatz der Pumpen in Anlagen mit Wassertemperaturen über 90 °C muss eine entsprechend wärmebeständige Anschlussleitung verlegt werden.
  - Die Anschlussleitung ist so zu verlegen, dass in keinem Fall die Rohrleitung und/oder das Pumpen- und Motorgehäuse berührt werden.

## 8 Inbetriebnahme



### **WARNUNG! Verbrennungsgefahr!**

**Je nach Betriebszustand der Pumpe/Anlage (Temperatur des Fördermediums) kann die gesamte Pumpe/Anlage sich stark erhitzen. Es besteht Verbrennungsgefahr beim Berühren der Pumpe!**

### 8.1 Füllen und Entlüften

Anlage sachgerecht füllen und entlüften. Eine Entlüftung des Pumpenrotorraumes erfolgt in der Regel selbsttätig bereits nach kurzer Betriebsdauer. Falls jedoch eine direkte Entlüftung des Rotorraumes erforderlich sein sollte, kann die Entlüftungsroutine gestartet werden.



Dazu durch Drücken und Drehen des roten Knopfes das Symbol für die Entlüftung anwählen und durch Drücken aktivieren. Anschließend durch Drehen des roten Knopfes die Funktion aktivieren (ON erscheint im Display). Die Dauer der Entlüftungsroutine beträgt 10 Minuten und wird mit einem Countdown im Display angezeigt. Während der Entlüftungsroutine kann es zu Geräuschbildung kommen. Der Vorgang kann auf Wunsch durch Drehen und Drücken des roten Knopfes abgebrochen werden (OFF erscheint im Display).

### 8.2 Einstellung der Förderhöhe



Zur Einstellung der Förderhöhe wird durch Drücken des roten Knopfes das Symbol für die Pumpenleistung angewählt. Nach erneutem Drücken kann durch Drehen des roten Knopfes der Wert der Förderhöhe erhöht oder reduziert werden.

**Werkseinstellung: Stratos PICO ... 1-4: 2 m**

**Stratos PICO ... 1-6: 3 m**

### 8.3 Einstellung der Regelungsart (Fig. 2)



Durch Drücken und Drehen des roten Knopfes wird das Symbol der Regelart gewählt. Durch erneutes Drücken und Drehen kann jetzt zwischen den Regelungsarten gewählt werden.

#### **Differenzdruck variabel ( $\Delta p-v$ ): Werkseinstellung**

Der Differenzdruck-Sollwert wird über dem zulässigen Förderstrombereich linear zwischen  $\frac{1}{2}H$  und  $H$  erhöht. Der von der Pumpe erzeugte Differenzdruck wird auf den jeweiligen Differenzdruck-Sollwert geregelt. Diese Regelungsart bietet sich besonders bei Heizungsanlagen mit Heizkörpern an, da die Fließgeräusche an den Thermostatventilen reduziert werden.

#### **Differenzdruck konstant ( $\Delta p-c$ ):**

Der Differenzdruck-Sollwert wird über dem zulässigen Förderstrombereich konstant auf dem eingestellten Differenzdruck-Sollwert bis zur Maximalkennlinie gehalten. Wilo empfiehlt diese Regelungsart bei Fußbodenheizkreisen oder älteren Heizungssystemen mit groß dimensionierten Rohrleitungen.

### 8.4 Aktivierung der Nachtabsenkung



Durch Drücken und Drehen des roten Knopfes wird das Symbol für die Nachtabsenkung angewählt. Durch erneutes Drücken und Drehen kann jetzt die Nachtabsenkung aktiviert (ON) oder deaktiviert (OFF) werden.

Bei aktivierter Nachtabsenkung folgt die Pumpe der Nachtabsenkung der Heizungsanlage durch elektronische Auswertung eines Temperatursensors. Sie schaltet dann auf minimale Drehzahl. Bei erneutem Aufheizen des Wärmeerzeugers schaltet die Pumpe auf die zuvor eingestellte Sollwertstufe zurück.

#### **Werkseinstellung: Nachtabsenkung AUS**

## 9 Wartung

Wartungs- und Reparaturarbeiten nur durch qualifiziertes Fachpersonal durchführen lassen.



**WARNUNG! Gefahr durch Stromschlag!**

Gefahren durch elektrische Energien sind auszuschließen!

- Bei allen Wartungs- und Reparaturarbeiten ist die Pumpe spannungsfrei zu schalten und gegen unbefugtes Wiedereinschalten zu sichern.
- Schäden am Anschlusskabel sind grundsätzlich nur durch einen qualifizierten Elektroinstallateur zu beheben.

## 10 Störungen, Ursachen und Beseitigung

Störungen	Ursachen	Beseitigung
Pumpe läuft bei eingeschalteter Stromzufuhr nicht.	Elektrische Sicherung defekt.	Sicherungen überprüfen.
	Pumpe hat keine Spannung.	Spannungsunterbrechung beheben
Pumpe macht Geräusche.	Kavitation durch unzureichenden Vorlaufdruck	Systemvordruck innerhalb des zulässigen Bereiches erhöhen
		FörderhöhenEinstellung überprüfen evtl. niedrigere Höhe einstellen
Gebäude wird nicht warm	Wärmeleistung der Heizflächen zu gering	Sollwert erhöhen (s. 8.2)
		Nachtabenkung ausschalten (s. 8.2)
		Regelmodus auf $\Delta p-c$ stellen



## 10.1 Störmeldungen

Code-Nr.	Störungen	Ursachen	Beseitigung
E 04	Unterspannung	Zu geringe netzseitige Spannungsversorgung	Netzspannung überprüfen
E 05	Überspannung	Zu hohe netzseitige Spannungsversorgung	Netzspannung überprüfen
E 10	Blockierung	Rotor blockiert	Kundendienst anfordern
E 11	Trockenlauf	Luft in der Pumpe	Wassermenge / -druck überprüfen
E 21	Überlast	Schwergängiger Motor	Kundendienst anfordern
E 23	Kurzschluss	Zu hoher Motorstrom	Kundendienst anfordern
E 25	Kontaktierung / Wicklung	Wicklung defekt	Kundendienst anfordern
E 30	Modulüber- temperatur	Modulinnenraum zu warm	Einsatzbedingungen unter Kapitel 5.2 überprüfen
E 36	Außer-Tritt	Motorfehler	Kundendienst anfordern

**Lässt sich die Störung nicht beheben, wenden Sie sich bitte an das Fachhandwerk oder an den Wilo-Werkskundendienst.**

**Technische Änderungen vorbehalten!**

**D** **EG – Konformitätserklärung**  
**GB** ***EC – Declaration of conformity***  
**F** ***Déclaration de conformité CE***

Hiermit erklären wir, dass die Bauarten der Baureihe : **Stratos PICO**  
*Herewith, we declare that this product:*  
*Par le présent, nous déclarons que cet agrégat :*

in der gelieferten Ausführung folgenden einschlägigen Bestimmungen entspricht:  
*in its delivered state complies with the following relevant provisions:*  
*est conforme aux dispositions suivants dont il relève:*

**Elektromagnetische Verträglichkeit – Richtlinie** **2004/108/EG**  
**Electromagnetic compatibility – directive**  
**Compatibilité électromagnétique- directive**

**Niederspannungsrichtlinie** **2006/95/EG**  
**Low voltage directive**  
**Directive basse-tension**

und entsprechender nationaler Gesetzgebung.  
*and with the relevant national legislation.*  
*et aux législations nationales les transposant.*

Angewendete harmonisierte Normen, insbesondere: **EN 60335-2-51**  
*Applied harmonized standards, in particular:* **EN 61000-3-2**  
*Normes harmonisées, notamment:* **EN 61000-3-3**  
**EN 55014-1&2**

Bei einer mit uns nicht abgestimmten technischen Änderung der oben genannten Bauarten, verliert diese Erklärung ihre Gültigkeit.  
If the above mentioned series are technically modified without our approval, this declaration shall no longer be applicable.  
Si les gammes mentionnées ci-dessus sont modifiées sans notre approbation, cette déclaration perdra sa validité.

Dortmund, 15.04.2009

  
Oliver Breuing  
Quality Manager



WILO SE  
Nortkirchenstraße 100  
44263 Dortmund  
Germany



WILO SE  
Nortkirchenstraße 100  
44263 Dortmund  
Germany  
T 0231 4102-0  
F 0231 4102-7363  
wilo@wilo.com  
www.wilo.de

## Wilo-Vertriebsbüros in Deutschland

### G1 Nord

WILO SE  
Vertriebsbüro Hamburg  
Beim Strohause 27  
20097 Hamburg  
T 040 5559490  
F 040 5559494  
hamburg.anfragen@wilo.com

### G3 Ost

WILO SE  
Vertriebsbüro Dresden  
Frankenring 8  
01723 Kesselsdorf  
T 035204 7050  
F 035204 70570  
dresden.anfragen@wilo.com

### G5 Süd-West

WILO SE  
Vertriebsbüro Stuttgart  
Hertichstraße 10  
71229 Leonberg  
T 07152 94710  
F 07152 947141  
stuttgart.anfragen@wilo.com

### G7 West

WILO SE  
Vertriebsbüro Düsseldorf  
Westring 19  
40721 Hilden  
T 02103 90920  
F 02103 909215  
duesseldorf.anfragen@wilo.com

### G2 Nord-Ost

WILO SE  
Vertriebsbüro Berlin  
Juliusstraße 52-53  
12051 Berlin-Neukölln  
T 030 6289370  
F 030 62893770  
berlin.anfragen@wilo.com

### G4 Süd-Ost

WILO SE  
Vertriebsbüro München  
Adams-Lehmann-Straße 44  
80797 München  
T 089 4200090  
F 089 42000944  
muenchen.anfragen@wilo.com

### G6 Mitte

WILO SE  
Vertriebsbüro Frankfurt  
An den drei Hasen 31  
61440 Oberursel/Ts.  
T 06171 70460  
F 06171 704665  
frankfurt.anfragen@wilo.com

### Kompetenz-Team Gebäudetechnik

WILO SE  
Nortkirchenstraße 100  
44263 Dortmund  
T 0231 4102-7516  
T 01805 R•U•F•W•I•L•O\*  
7•8•3•9•4•5•6  
F 0231 4102-7666

Erreichbar Mo-Fr von 7-18 Uhr.

- Antworten auf
  - Produkt- und Anwendungsfragen
  - Liefertermine und Lieferzeiten
- Informationen über Ansprechpartner vor Ort
- Versand von Informationsunterlagen

\* 14 Cent pro Minute aus dem deutschen Festnetz der T-Com. Bei Anrufen aus Mobilfunknetzen sind Preisabweichungen möglich.

### Kompetenz-Team Kommune Bau + Bergbau

WILO EMU GmbH  
Heimgartenstraße 1  
95030 Hof  
T 09281 974-550  
F 09281 974-551

### Werkskundendienst Gebäudetechnik Kommune Bau + Bergbau Industrie

WILO SE  
Nortkirchenstraße 100  
44263 Dortmund  
T 0231 4102-7900  
T 01805 W•I•L•O•K•D\*  
9•4•5•6•5•3  
F 0231 4102-7126  
kundendienst@wilo.com

Erreichbar Mo-Fr von 7-17 Uhr.  
Wochenende und feiertags 9-14 Uhr elektronische Bereitschaft mit Rückruf-Garantie!

- Kundendienst-Anforderung
- Werksreparaturen
- Ersatzteilfragen
- Inbetriebnahme
- Inspektion
- Technische Service-Beratung
- Qualitätsanalyse

### Wilo-International

#### Österreich

Zentrale Wien:  
WILO Pumpen  
Österreich GmbH  
Eitnergasse 13  
1230 Wien  
T +43 507 507-0  
F +43 507 507-15

Vertriebsbüro Salzburg:  
Gnigler Straße 56  
5020 Salzburg  
T +43 507 507-13  
F +43 507 507-15

Vertriebsbüro  
Oberösterreich:  
Trattnachtalstraße 7  
4710 Grieskirchen  
T +43 507 507-26  
F +43 507 507-15

#### Schweiz

EMB Pumpen AG  
Gerstenweg 7  
4310 Rheinfelden  
T +41 61 83680-20  
F +41 61 83680-21

### Standorte weiterer Tochtergesellschaften

Argentinien,  
Aserbaidshan, Belarus,  
Belgien, Bulgarien, China,  
Dänemark, Estland,  
Finnland, Frankreich,  
Griechenland, Groß-  
britannien, Irland, Italien,  
Kanada, Kasachstan, Korea,  
Kroatien, Lettland, Libanon,  
Litauen, Niederlande,  
Norwegen, Polen, Portugal,  
Rumänien, Russland,  
Saudi-Arabien, Schweden,  
Serbien und Montenegro,  
Slowakei, Slowenien,  
Spanien, Südafrika, Taiwan,  
Tschechien, Türkei,  
Ukraine, Ungarn, Vereinigte  
Arabische Emirate,  
Vietnam, USA

Die Adressen finden Sie unter **www.wilo.de** oder **www.wilo.com**.

Stand Februar 2009