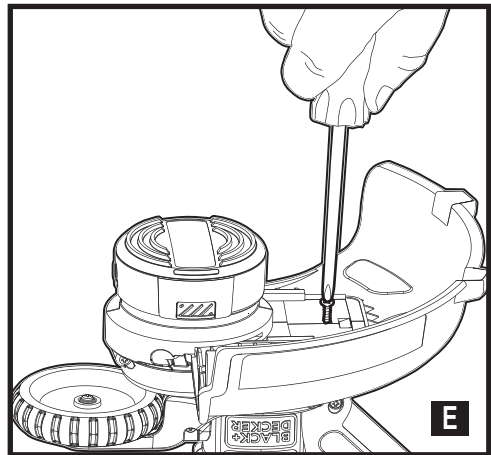
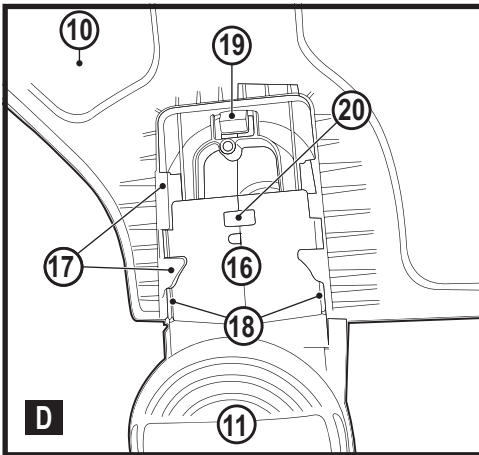
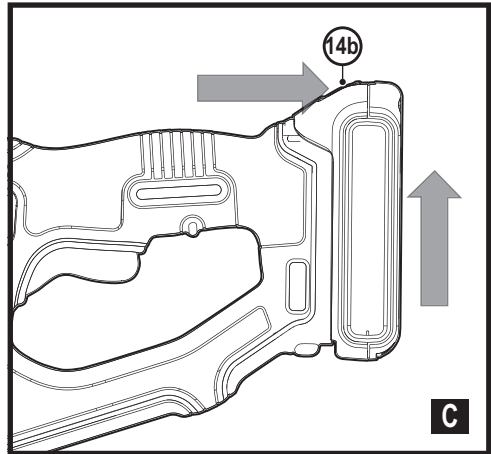
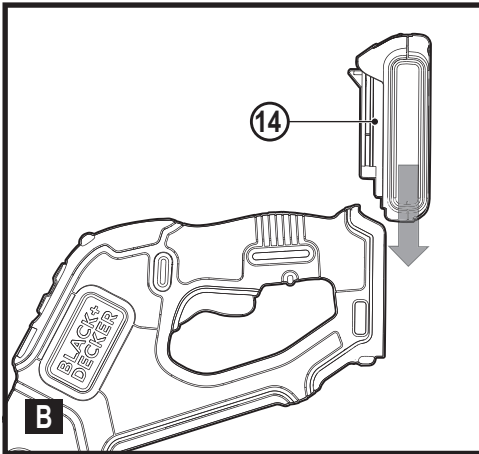
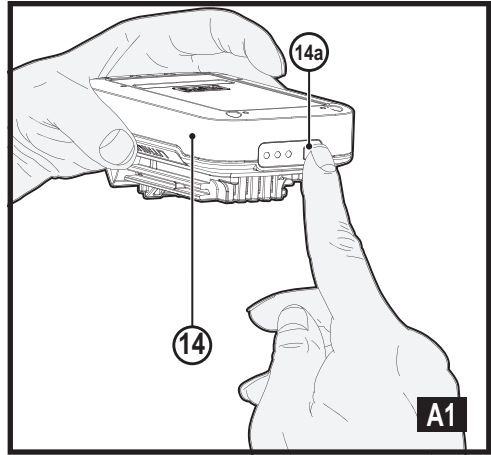
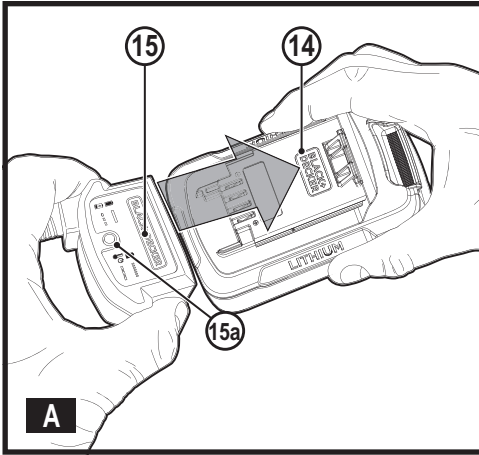
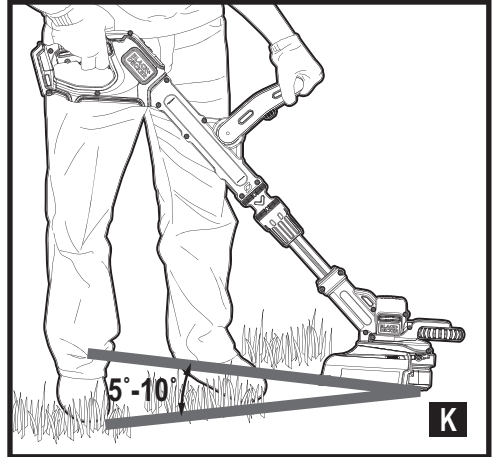
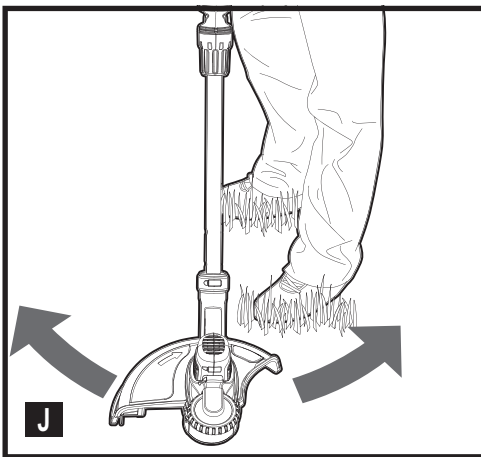
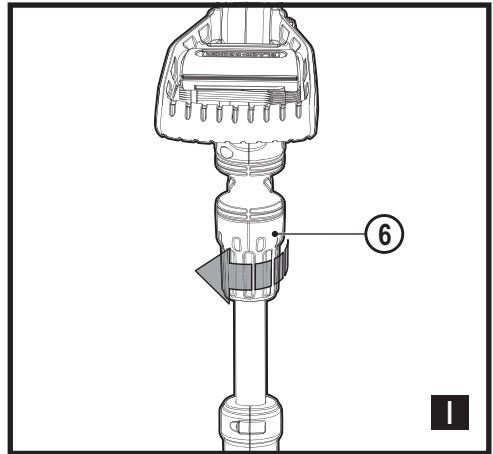
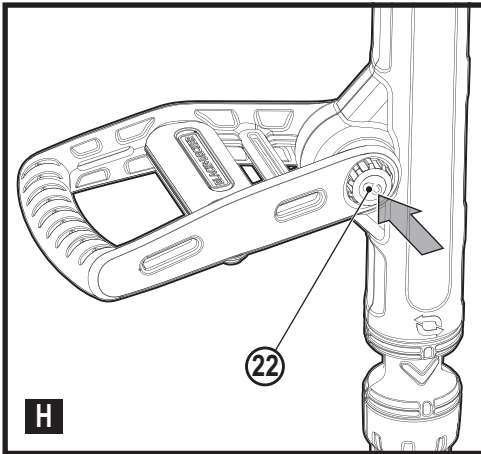
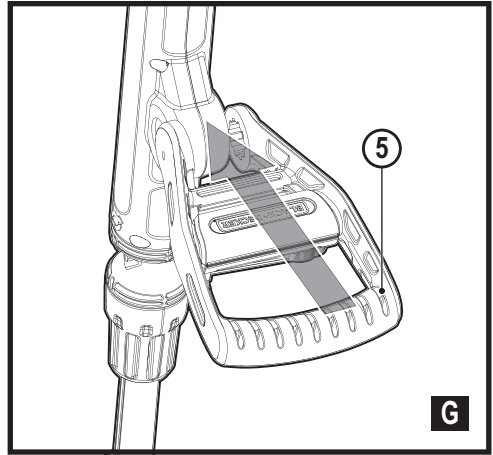
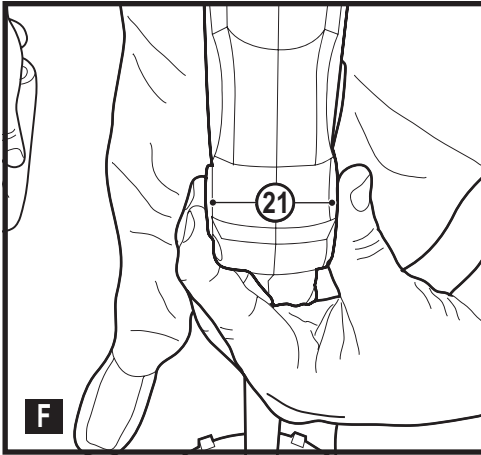


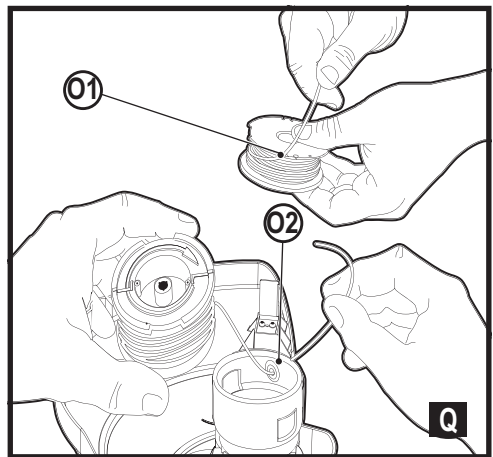
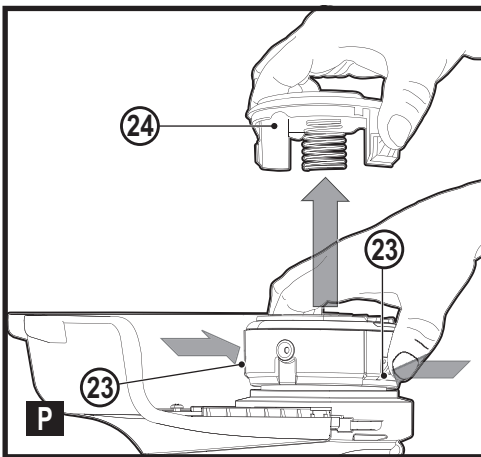
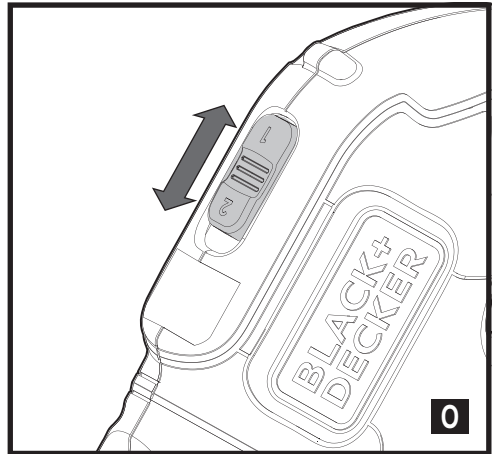
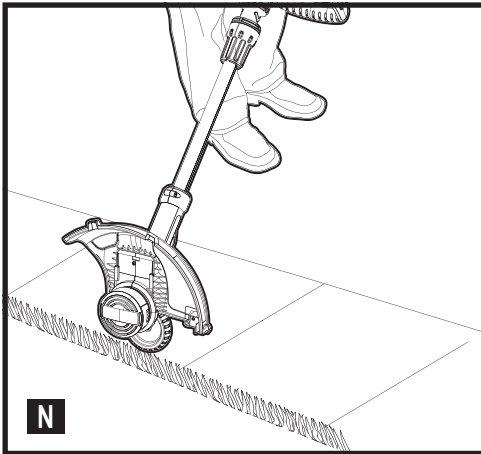
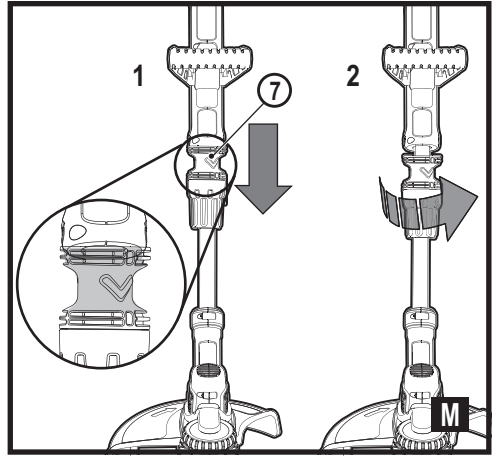
**Upozornění !**  
**Určeno pro kutily.**

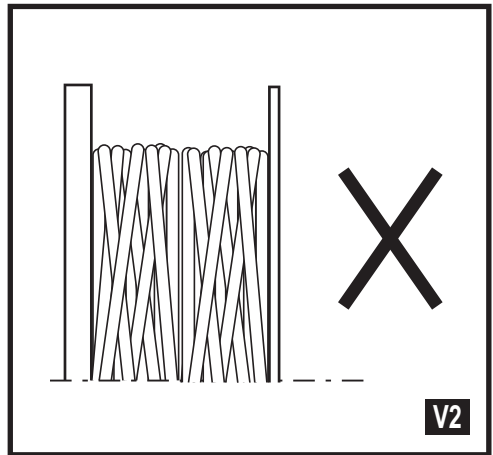
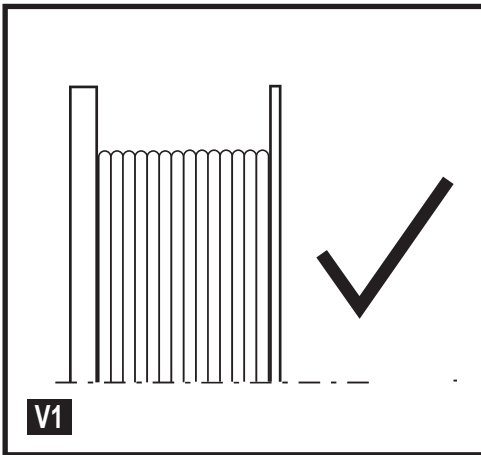
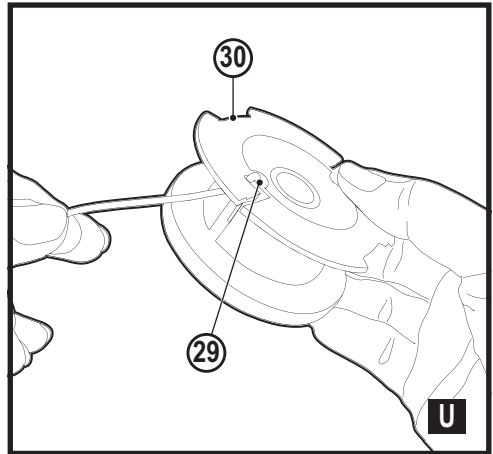
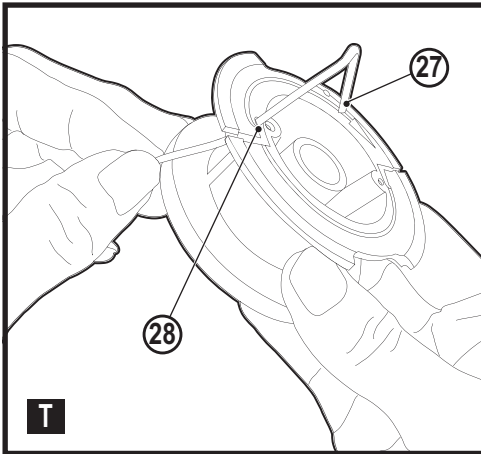
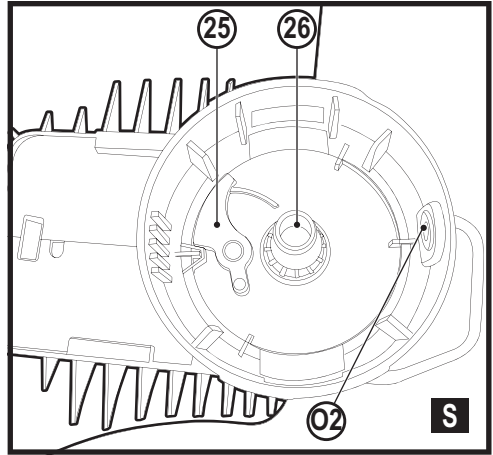
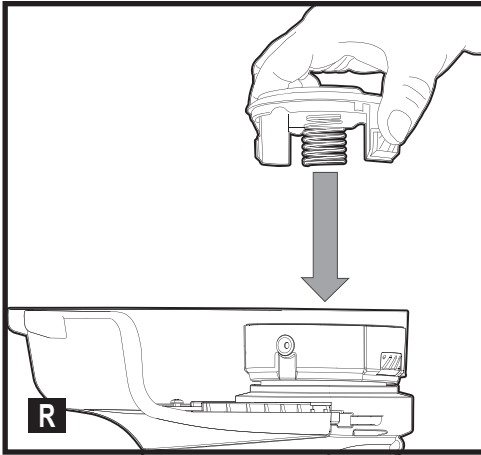
588785 - 99 CZ  
Přeloženo z původního návodu  
[www.blackanddecker.eu](http://www.blackanddecker.eu)

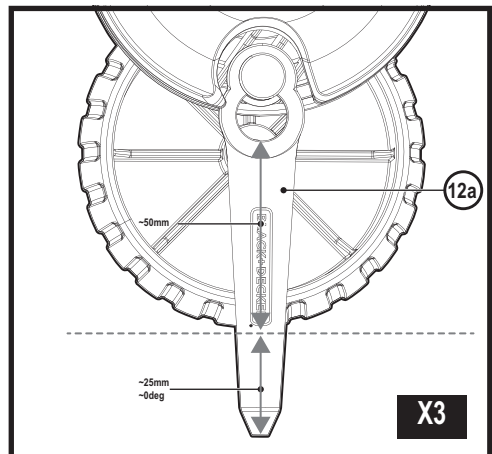
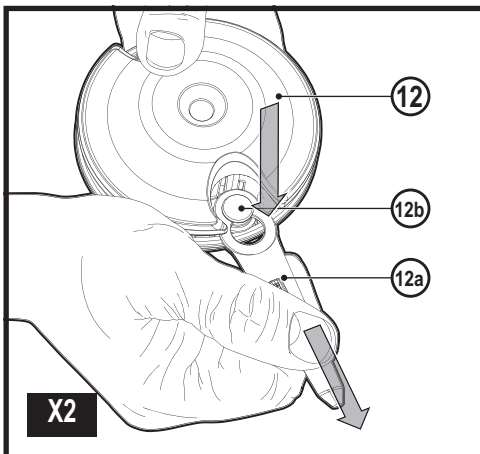
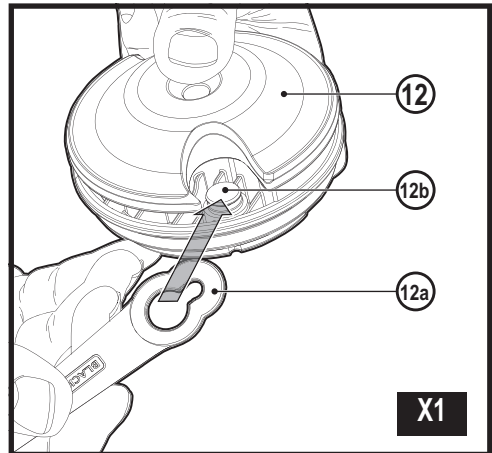
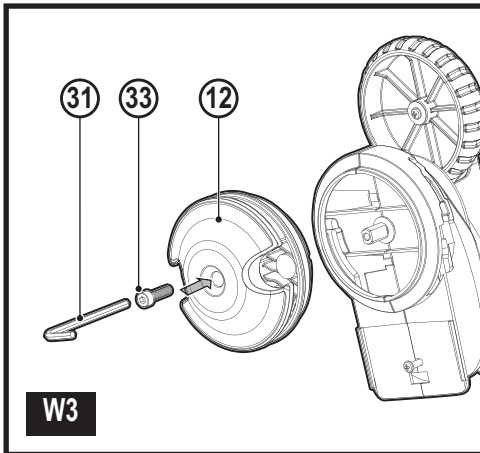
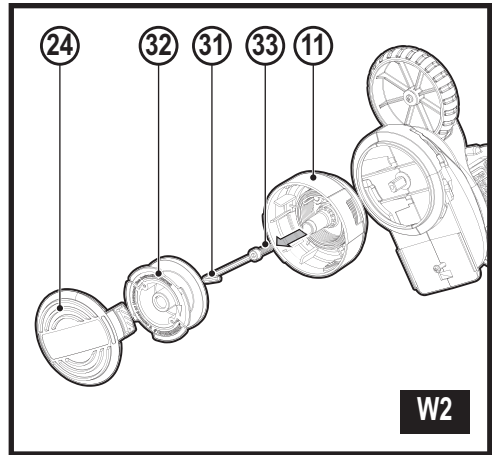
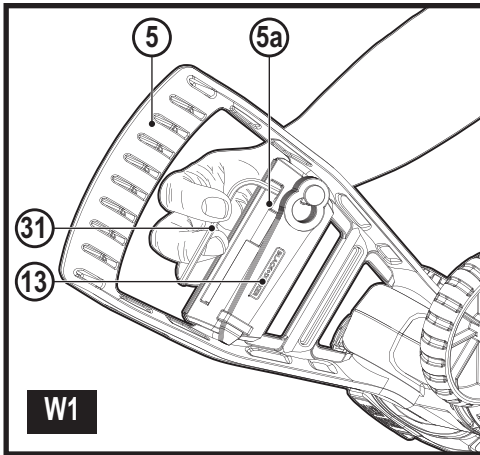
**BCST918**  
**BCSTR918**











## Určené použití

Vaše strunové sekačky BLACK+DECKER BCST918 a BCSTR918 jsou určeny pro sekání trávy, okrajů trávníků a pro sekání trávy na špatně přístupných místech. Tato zařízení jsou určena pouze pro spotřebitelské použití.

## Bezpečnostní pokyny

**Varování!** Při použití výrobku napájeného ze sítě nebo baterií musí být vždy dodržovány základní bezpečnostní pokyny, včetně následujících, abyste snížili riziko vzniku požáru, úrazu elektrickým proudem nebo jiného zranění a materiálních škod.

**Varování!** Při použití tohoto nářadí musí být dodržovány bezpečnostní předpisy. Z důvodu zajištění vaší vlastní bezpečnosti i bezpečnosti ostatních osob si prosím před použitím této sekačky přečtěte tyto pokyny. Tyto pokyny uschovejte na bezpečném místě pro budoucí použití.

- ◆ Před použitím tohoto výrobku si řádně prostudujte celý tento návod k obsluze.
- ◆ Určené použití je popsáno v tomto návodu.
- ◆ Použití jiného příslušenství nebo přídatného zařízení s tímto výrobkem a provádění jiných pracovních operací s tímto výrobkem, než je doporučeno tímto návodem, může představovat riziko zranění osob.
- ◆ Uschovejte tento návod pro další použití.

## Základní bezpečnostní výstrahy pro elektrické nářadí



**Varování!** Nastudujte si všechny bezpečnostní výstrahy, pokyny, obrázky a specifikace uvedené pro toto elektrické nářadí. Nedodržení níže uvedených varování a pokynů může vést k způsobení úrazu elektrickým proudem, k vzniku požáru nebo k vážnému zranění.

**Veškerá bezpečnostní varování a pokyny uschovejte pro budoucí použití.** Termín „elektrické nářadí“ ve všech upozorněních odkazuje na vaše nářadí napájené ze sítě (je opatřeno napájecím kabelem) nebo nářadí napájené baterií (bez napájecího kabelu).

### 1. Bezpečnost v pracovním prostoru

#### a. Udržujte pracovní prostor čistý a dobře osvětlený.

Neuklizené nebo nedostatečně osvětlené prostory jsou častou příčinou nehod.

#### b. Nepracujte s elektrickým nářadím ve výbušné atmosféře, jako jsou například prostory s výskytem hořlavých kapalin, plynů nebo prašných látek. V elektrickém nářadí dochází k jiskření, které může způsobit vznícení hořlavého prachu nebo výparů.

- c. Při práci s elektrickým nářadím **zajistěte bezpečnou vzdálenost dětí a ostatních osob.**

Rozptylování může způsobit ztrátu kontroly nad nářadím.

## 2. Elektrická bezpečnost

- a. **Zástrčka napájecího kabelu nářadí musí odpovídat zásuvce.**

**Zástrčku nikdy žádným způsobem neupravujte.**

**Nepoužívejte u uzemněného elektrického nářadí žádné upravené zástrčky.**

Neupravené zástrčky a odpovídající zásuvky snižují nebezpečí zasažení elektrickým proudem.

- b. **Nedotýkejte se uzemněných povrchů, jako jsou například potrubí, radiátory, elektrické sporáky a chladničky.**

Při uzemnění vašeho těla vzrůstá riziko úrazu elektrickým proudem.

- c. **Nevystavujte elektrické nářadí dešti nebo vlhkému prostředí.** Vnikne-li do elektrického nářadí voda, zvýší se tím nebezpečí zasažení elektrickým proudem.

- d. **S napájecím kabelem zacházejte opatrně. Nikdy nepoužívejte napájecí kabel k přenášení nebo posouvání nářadí a netahejte za něj, chcete-li nářadí odpojit od elektrické sítě. Zabraňte kontaktu kabelu s mastnými,**

**horkými a ostrými předměty nebo pohyblivými částmi.**

Poškozený nebo zauzlený napájecí kabel zvyšuje riziko úrazu elektrickým proudem.

- e. **Při práci s nářadím venku používejte prodlužovací kabely určené pro venkovní použití.** Použití kabelu pro venkovní použití snižuje riziko úrazu elektrickým proudem.

- f. **Musíte-li s elektrickým nářadím pracovat ve vlhkém prostředí, použijte napájecí zdroj s proudovým chráničem (RCD).** Použití proudového chrániče (RCD) snižuje riziko úrazu elektrickým proudem.

## 3. Bezpečnost osob

- a. **Při použití elektrického nářadí zůstaňte stále pozorní, sledujte, co provádíte a pracujte s rozvahou. Nepracujte s elektrickým nářadím, jste-li unavení nebo jste-li pod vlivem drog, alkoholu nebo léků.**

Chvilka nepozornosti při práci s elektrickým nářadím může vést k vážnému zranění osob.

- b. **Používejte prvky osobní ochrany. Vždy používejte ochranu zraku.**

Ochranné prostředky jako maska proti prachu, neklouzavá bezpečnostní obuv, přilba a chrániče sluchu, používané v příslušných podmínkách, snižují riziko zranění osob.

- c. **Zabraňte náhodnému spuštění náradí.**

**Před připojením napájecího zdroje nebo vložením baterie a před zvednutím nebo přenášením náradí zkontrolujte, zda je jeho spínač v poloze vypnuto.** Přenášení elektrického náradí s prstem na spínači nebo připojení náradí k napájecímu zdroji v době, kdy je spínač v zapnuté poloze, bývá častou příčinou nehod.

- d. **Před spuštěním náradí se vždy ujistěte, zda nejsou v jeho blízkosti klíče nebo seřizovací přípravky.**

Seřizovací klíče ponechané na elektrickém náradí mohou být zachyceny rotujícími částmi náradí a mohou způsobit zranění osob.

- e. **Nepřekázejte sami sobě. Při práci vždy udržujte vhodný postoj a rovnováhu.**

Tím bude umožněna lepší ovladatelnost elektrického náradí v neočekávaných situacích.

- f. **Vhodně se oblékejte. Nenoste volný oděv nebo šperky. Dbejte na to, aby se vaše vlasy, oděv a rukavice nedostaly do kontaktu s pohyblivými částmi.** Volný oděv, šperky nebo dlouhé vlasy mohou být pohyblivými částmi zachyceny.

- g. **Jsou-li zařízení vybavena adaptérem pro připojení příslušenství k zachytávání prachu,**

**zajistěte jeho správné připojení a řádnou funkci.**

Použití příslušenství k zachytávání prachu může zmírnit nebezpečí související s prachem.

- h. **Nedovolte, aby jistota získaná častým používáním náradí vedla ke snížení vaší pozornosti a ignorování zásad bezpečné práce s náradím.** Neopatrnost při práci může způsobit vážné zranění během zlomku sekundy.

4. **Použití elektrického náradí a jeho údržba**

- a. **Nepřetěžujte elektrické náradí.**

**Používejte pro prováděnou práci správný typ elektrického náradí.**

Při použití správného typu elektrického náradí bude práce provedena lépe a bezpečněji.

- b. **Nelze-li hlavní spínač náradí zapnout a vypnout, s náradím nepracujte.**

Jakékoli elektrické náradí, které nelze ovládat spínačem, je nebezpečné a musí být opraveno.

- c. **Před seřizováním náradí, před výměnou příslušenství, nebo pokud náradí nepoužíváte, odpojte zástrčku napájecího kabelu od zásuvky nebo z náradí vyjměte baterii.** Tato preventivní bezpečnostní opatření snižují riziko náhodného spuštění elektrického náradí.

- d. Uložte elektrické nářadí mimo dosah dětí a nedovolte ostatním osobám, které toto nářadí neumí ovládat nebo které neznají tyto bezpečnostní pokyny, aby s tímto elektrickým nářadím pracovaly.**

Elektrické nářadí je v rukou nezaškolených uživatelů nebezpečné.

- e. Provádějte údržbu elektrického nářadí a příslušenství.**  
**Zkontrolujte vychýlení nebo zablokování pohyblivých částí, poškození jednotlivých dílů a jiné okolnosti, které mohou ovlivnit chod elektrického nářadí. Je-li nářadí poškozeno, nechejte jej před použitím opravit.** Mnoho nehod bývá způsobeno zanedbanou údržbou elektrického nářadí.
- f. Udržujte řezné nástroje ostré a čisté.**  
 Řádně udržované řezné nástroje s ostrými řeznými hranami jsou méně náchylné k zanášení nečistotami a lépe se s nimi pracuje.
- g. Používejte elektrické nářadí, příslušenství a držáky nástrojů podle těchto pokynů a berte v úvahu provozní podmínky a práci, která bude prováděna.** Použití elektrického nářadí k jiným účelům, než pro jaké je určeno, může vést k nebezpečné situaci.
- h. Udržujte rukojeti a všechny povrchy pro uchopení čisté a suché a dbejte na to, aby nebyly znečištěny**

**olejem nebo mazivou.** Kluzké rukojeti a povrchy pro uchopení neumožňují bezpečnou manipulaci a ovladatelnost nářadí v neočekávaných situacích.

- 5. Použití nářadí napájeného baterií a jeho údržba**
- a. Nabíjejte pouze v nabíječce určené výrobcem.** Nabíječka vhodná pro jeden typ baterie může při vložení jiné baterie nevhodného typu způsobit nebezpečí vzniku požáru.
- b. Používejte elektrické nářadí výhradně s bateriemi, které jsou pro daný typ nářadí určeny.** Použití jiných typů baterií může způsobit nebezpečí zranění a požáru.
- c. Není-li baterie používána, uložte ji mimo dosah kovových předmětů, jako jsou kancelářské sponky na papír, mince, klíče, hřebíky, šroubky nebo další drobné kovové předměty, které mohou způsobit zkratování kontaktů baterie.** Zkratování kontaktů baterie může způsobit popáleniny nebo požár.
- d. V nevhodných podmínkách může z baterie unikat kapalina. Vyvarujte se kontaktu s touto kapalinou. Dojde-li k náhodnému kontaktu s touto kapalinou, zasažené místo omyjte vodou.** Vnikne-li kapalina do očí, vyhledejte lékařskou pomoc. Kapalina unikající z baterie může způsobit podráždění nebo poleptání pokožky.

**e. Nepoužívejte baterii nebo nářadí, které je poškozeno nebo upraveno.**

Poškozené nebo upravené baterie mohou vykazovat nepředvídatelné chování mající za následek nebezpečí požáru, výbuchu nebo zranění.

**f. Nevystavujte baterii nebo nářadí ohni nebo působení vysokých teplot. Působení ohně nebo teplot přesahujících 130 °C může způsobit explozi.**

**g. Dodržujte všechny pokyny týkající se nabíjení a nenabíjejte baterii nebo nářadí mimo rozsah teplot, které jsou uvedeny v tomto návodu.**

Nesprávné nabíjení nebo nabíjení při teplotách mimo uvedený rozsah může způsobit poškození baterie a zvýšit nebezpečí požáru.

**6. Servis**

**a. Opravy elektrického nářadí svěřte pouze kvalifikovanému technikovi, který bude používat originální náhradní díly. Tím zajistíte zachování bezpečného stavu elektrického nářadí.**

**b. Nikdy neprovádějte servis poškozených baterií. Servis baterií může provádět pouze výrobce nebo technik autorizovaného servisu.**

**Doplňkové bezpečnostní pokyny pro práci s elektrickým nářadím**



**Varování!** Doplnkové bezpečnostní výstrahy pro strunové sekačky a vyžinače.

- ◆ **Nepoužívejte tento stroj ve špatném počasí, a to zejména v případě, kdy se mohou objevit blesky.** Tak snížíte riziko zasažení bleskem.
- ◆ **Důkladně zkontrolujte plochu, kde budete stroj používat, zda se zde nevyskytují zvířata.** Během provozu stroje by mohlo dojít k poranění zvířat.
- ◆ **Vždy zkontrolujte celý prostor, kde budete stroj používat a odstraňte všechny kameny, klacíky, dráty, kosti a jiné předměty.** Odmrštěné předměty mohou způsobit vážné zranění osob.
- ◆ **Před použitím stroje vždy vizuálně zkontrolujte, zda žací zařízení nebo sestava žacího zařízení nejsou opotřebené nebo poškozeny.** Poškozené části zvyšují riziko zranění.
- ◆ **Ochranné kryty musí být na určených místech. Ochranné kryty musí být v bezvadném stavu a musí být řádně namontovány.** Ochranný kryt, který je uvolněn, poškozen nebo který nepracuje správně, může vést k způsobení zranění osob.
- ◆ **Udržujte všechny vstupní otvory pro chladicí vzduch čisté a průchozí.** Zablokované větrací otvory a nečistoty mohou způsobit přehřátí nebo riziko požáru.
- ◆ **Používejte ochranu zraku a ochranu sluchu.** Adekvátní

ochranné vybavení omezuje zranění osob.

- ◆ **Při práci se strojem vždy používejte ochrannou pracovní obuv s neklouzavou podrážkou. Nepoužívejte tento stroj, jste-li bosí nebo máte-li obuty pouze sandály.** Tak je snížena šance na způsobení zranění nohou po kontaktu s rotujícím žacím zařízením.
- ◆ **Vždy používejte takové oblečení jako například kalhoty, které při práci se strojem kryjí nohy obsluhy.** Kontakt s pohybujícím se žacím zařízením nebo strunou může způsobit zranění.
- ◆ **Při práci se strojem udržujte ostatní osoby v bezpečné vzdálenosti.** Odmrštěné nečistoty mohou způsobit vážné zranění.
- ◆ **Stroj nepoužívejte nad úroveň pasu.** To pomáhá zabránit neúmyslnému kontaktu žacího zařízení a umožňuje lepší kontrolu nad strojem v neočekávaných situacích.
- ◆ **Při provozování stroje v mokré trávě buďte opatrní. Chodte, nikdy neběhejte.** Tak bude omezeno riziko uklouznutí a pádu, což by mohlo vést k zranění osob.
- ◆ **Stroj nikdy nepoužívejte na příliš strmém svahu.** Tak bude omezeno riziko ztráty kontroly, uklouznutí a pádu, což by mohlo vést k zranění osob.
- ◆ **Při práci na svazích se vždy ujistěte, zda stojíte správně, vždy pracujte napříč svahem, nikdy ne nahoru nebo dolů a při změně směru buďte extrémně opatrní.** Tak bude omezeno riziko ztráty kontroly, uklouznutí a pádu, což by mohlo vést k zranění osob.
- ◆ **Dbejte na to, aby v pracovním prostoru nebyly žádné napájecí a prodlužovací kabely.** Během práce může dojít k ukrytí napájecího kabelu uvnitř keře a k jeho následnému přeseknutí strunou nebo žacím zařízením.
- ◆ **Udržujte všechny části těla mimo dosah žacího zařízení nebo struny. Dokud stroj nemá odpojený napájecí zdroj, neodstraňujte z něj materiál.** Pohybující se žací zařízení nebo struna může způsobit těžké zranění osob.
- ◆ **Stroj přenášejte vypnutý a v bezpečné vzdálenosti od těla.** Správná manipulace se strojem sníží pravděpodobnost náhodného kontaktu s pohybujícím se žacím zařízením nebo strunou.
- ◆ **Používejte jen náhradní žací hlavy a žací zařízení nebo struny specifikované výrobcem. Žací zařízení nebo struny nenahrazujte kovovými dráty nebo čepelemi.** Nesprávné náhradní díly mohou mít za následek ztrátu kontroly, prasknutí a zranění.

## Použití výrobku

Při použití tohoto výrobku buďte vždy opatrní.

- ◆ Vždy používejte ochranné brýle nebo jinou vhodnou ochranu zraku.
- ◆ Nikdy nedovolte, aby s tímto výrobkem pracovaly děti nebo osoby, které nejsou seznámeny s těmito pokyny.
- ◆ Nedovolte dětem, ostatním osobám nebo zvířatům, aby se dostaly do blízkosti pracovního prostoru nebo aby se dotýkaly tohoto nářadí nebo napájecího kabelu.
- ◆ Je-li toto nářadí používáno v blízkosti dětí, je vyžadován přísný dohled.
- ◆ Toto zařízení není určeno pro použití nedospělými nebo nezkušenými osobami bez dozoru.
- ◆ Toto nářadí nesmí být použito jako hračka.
- ◆ Nářadí používejte pouze za denního světla nebo při dobrém umělém osvětlení.
- ◆ Používejte pouze v suchém prostředí. Zabraňte tomu, aby bylo toto nářadí vlhké.
- ◆ Vyvarujte se použití tohoto nářadí ve špatném počasí, a to zejména v případě, kdy se mohou objevit blesky.
- ◆ Neponořujte tento výrobek do vody.
- ◆ Nepokoušejte se toto nářadí demontovat. Uvnitř se nenachází žádné části opravitelné uživatelem.

- ◆ Nepoužívejte toto nářadí v prostředích s výbušnou atmosférou, ve kterých se vyskytují hořlavé kapaliny, plyny nebo prašné látky.
- ◆ Z důvodu snížení rizika poškození zástrčky a napájecího kabelu nikdy neuvolňujte zástrčku ze zásuvky taháním za napájecí kabel.
- ◆ Toto zařízení může být použito pouze s napájecí jednotkou, která je dodána s tímto zařízením.

## Bezpečnost ostatních osob

- ◆ Toto zařízení mohou používat osoby starší 8 let a osoby se sníženými fyzickými, smyslovými či duševními schopnostmi nebo s nedostatkem zkušeností a znalostí, budou-li pod dozorem zkušené osoby, nebo pokud byly seznámeny s bezpečným použitím a pokud pochopily, jaké nebezpečí hrozí při jeho použití. S tímto výrobkem si nesmí hrát děti. Čištění a užitelská údržba nesmí být prováděny dětmi bez dozoru.
- ◆ Děti musí být pod dozorem, aby si s tímto nářadím nehrály.

## Zbytková rizika

Je-li toto nářadí používáno jiným způsobem, než je uvedeno v příložených bezpečnostních výstrahách, mohou se projevit dodatečná zbytková rizika. Tato rizika mohou vzniknout v důsledku nesprávného použití, dlouhodobého použití atd.

Přestože jsou dodržovány příslušné bezpečnostní předpisy a jsou používána bezpečnostní zařízení, určitá zbytková rizika nemohou být vyloučena. Tato rizika jsou následující:

- ◆ Zranění způsobená kontaktem s jakoukoli rotující nebo pohybuující se částí.
- ◆ Zranění způsobená při výměně dílů, kotoučů nebo příslušenství.
- ◆ Zranění způsobená dlouhodobým použitím náradí. Používáte-li jakékoli náradí delší dobu, zajistěte, aby byly prováděny pravidelné přestávky.
- ◆ Poškození sluchu.
- ◆ Zdravotní rizika způsobená vdechováním prachu vytvářeného při použití náradí (příklad: práce se dřevem, zejména s dubovým, bukovým a MDF).

### Po použití

- ◆ Není-li toto náradí používáno, musí být uloženo na suchém a dobře větraném místě, mimo dosah dětí.
- ◆ K uloženému zařízení nesmí mít přístup děti.
- ◆ Je-li toto náradí skladováno nebo přepravováno ve vozidle, musí být umístěno v kufru nebo zajištěno tak, aby bylo zabráněno jeho pohybu při náhlých změnách rychlosti nebo směru jízdy.

### Kontroly a opravy

- ◆ Před použitím zkontrolujte, zda na tomto výrobku nejsou žádné poškozené nebo vadné části. Zkontrolujte, zda nejsou jeho části rozbity a zda nejsou poškozeny spínače nebo jiné díly, které by mohly ovlivnit jeho provoz.
- ◆ Nepoužívejte tento výrobek, je-li jakákoli jeho část poškozena.
- ◆ Poškozené a zničené díly nechtejte opravit nebo vyměnit v autorizovaném servisu.
- ◆ Nikdy se nepokoušejte demontovat nebo vyměnit jiné díly než ty, které jsou uvedeny v tomto návodu.

### Doplňující bezpečnostní pokyny pro strunové sekačky

**Varování!** Po vypnutí motoru se budou nože nůžek ještě chvíli pohybovat.

- ◆ Seznamte se s ovládacími prvky a správným použitím tohoto náradí.
- ◆ Kdykoli ponecháte toto náradí bez dozoru, před odstraněním zablokování, před čištěním a údržbou, po nárazu do cizího předmětu nebo začne-li náradí abnormálně vibrovat, v takových případech vždy vyjměte z náradí baterii.
- ◆ Je-li napájecí kabel poškozen nebo opotřeben, náradí nepoužívejte.
- ◆ Používejte pevnou obuv nebo holínky, aby byla zajištěna ochrana vašich nohou.

- ◆ Chraňte si nohy dlouhými kalhotami.
- ◆ Před použitím nářadí zkontrolujte, zda je prostor, ve kterém budete sekát, zbaven větviček, kamenů, drátů a jiných překážek.
- ◆ Používejte toto nářadí pouze ve svislé poloze se sekací strunou těsně nad zemí. Nikdy nespouštějte toto nářadí v jiné poloze.
- ◆ Při práci s tímto nářadím se pohybujte pomalu. Uvědomte si, že čerstvě posekaná tráva je kluzká a vlhká.
- ◆ Nepracujte na příkrých svazích. Na svazích pracujte po vrstevnicích, nikdy ne směrem nahoru a dolů.
- ◆ Nikdy nepřecházejte přes štěrkové chodníky nebo cesty, je-li toto nářadí v chodu.
- ◆ Nikdy se nedotýkejte struny, je-li nářadí v chodu.
- ◆ Nikdy nepokládejte toto nářadí na zem, dokud se struna sekačky zcela nezastaví.
- ◆ Používejte jen správný typ sekací struny nebo plastové čepele BLACK+DECKER. Nikdy nepoužívejte kovovou strunu nebo rybářský vlasec.
- ◆ Dávejte pozor, abyste se nedostali do kontaktu se zkracovacím nožem struny.
- ◆ Dávejte pozor, aby se napájecí kabel nedostal do blízkosti struny. Stále sledujte polohu kabelu.
- ◆ Udržujte ruce a nohy trvale mimo dosah sekací struny, a to zejména při zapínání motoru.
- ◆ Před použitím nářadí a po každém nárazu toto nářadí zkontrolujte, zda nedošlo k jeho poškození a zda není nutné provedení opravy.
- ◆ Nikdy nepoužívejte nářadí s poškozenými ochrannými kryty nebo bez řádně nasazených ochranných krytů.
- ◆ Dávejte pozor, abyste se nezranili o zařízení, které upravuje délku struny. Po vysunutí nové struny nastavte nářadí před spuštěním vždy do jeho obvyklé pracovní polohy.
- ◆ Zajistěte, aby byly větrací drážky na nářadí stále čisté a zbavené nečistot.
- ◆ Jsou-li napájecí kabely poškozeny nebo opotřebené, nepoužívejte tuto strunovou sekačku (vyžínač trávy).
- ◆ Dbejte na to, aby se prodlužovací kabely nedostaly do blízkosti nožů.

## **Další bezpečnostní pokyny pro baterie a nabíječky**

### **Baterie**

- ◆ Nikdy se nepokoušejte ze žádného důvodu narušit obal baterie.
- ◆ Nevystavujte baterii kontaktu s vodou.
- ◆ Neskladujte nebo nepoužívejte nářadí a baterie na místech, kde může teplota klesnout pod 4 °C (39,2 °F) (jako jsou venkovní boudy nebo

kovové stavby v zimě) nebo kde může přesáhnout 40 °C (104 °F) (jako jsou venkovní boudy nebo plechové stavby v letním období).

- ◆ Nabíjejte baterie pouze při teplotách v rozsahu od 10 °C do 40 °C.
- ◆ Nabíjení provádějte pouze nabíječkou dodanou s náradím.
- ◆ Při likvidaci baterií se vždy řiďte pokyny, které jsou uvedeny v části „Ochrana životního prostředí“.

## Nabíječky

- ◆ Používejte nabíječku BLACK+DECKER pouze k nabíjení baterie, která byla dodána s tímto náradím.

Jiné baterie mohou prasknout a způsobit zranění nebo jiné škody.

- ◆ Nikdy se nepokoušejte nabíjet baterie, které nejsou k nabíjení určeny.
- ◆ Poškozené kabely ihned vyměňte.
- ◆ Zabraňte kontaktu nabíječky s vodou.
- ◆ Nesnažte se nabíječku demontovat.
- ◆ Nepokoušejte se proniknout do nabíječky.



Tato nabíječka není určena pro venkovní použití.



Před použitím si pečlivě přečtěte tento návod.

## Elektrická bezpečnost



Tato nabíječka je opatřena dvojitou izolací. Proto není nutné použití uzemňovacího vodiče. Vždy zkontrolujte, zda napětí v elektrické síti odpovídá napětí uvedenému na typovém štítku. Nikdy se nepokoušejte nahradit nabíječku přímým připojením k síťové zásuvce.

- ◆ Je-li poškozen napájecí kabel, musí být vyměněn výrobcem nebo v autorizovaném servisu BLACK+DECKER, aby bylo zabráněno možným rizikům.

### Štítky na výrobku

Na zařízení jsou společně s datovým kódem zobrazeny následující výstražné symboly:



Před použitím si řádně prostudujte tento návod.



Při práci s tímto zařízením používejte ochranné brýle.



Při práci s tímto zařízením používejte ochranu sluchu.



Před prováděním jakéhokoli čištění nebo údržby vždy sejměte z tohoto zařízení baterii.



Dávejte pozor na odlétávající předměty. Udržujte ostatní osoby mimo pracovní prostor.



Nevystavujte toto zařízení dešti nebo prostředí s velkou vlhkostí.



Nepoužívejte kovové čepele.



Směrnice 2000/14/EC týkající se zaručeného akustického výkonu.

## Popis

Tento výrobek se skládá z několika nebo ze všech následujících částí.

1. Spouštěcí spínač
2. Odjišťovací tlačítko
3. Rukojeť
4. Spínač s regulací otáček
5. Přídavná rukojeť
6. Objímka pro nastavení výšky
7. Objímka pro změnu na vyžinač
8. Hlava sekačky
9. Kolečko vyžinače
10. Ochranný kryt
11. Pouzdro cívk
12. Pouzdro plastové čepele
13. Úložný prostor plastové čepele
14. Baterie

## Nabíjení baterie (obr. A)

Baterie musí být nabitá před prvním použitím a vždy, když během práce dojde k výraznému poklesu jejího výkonu.

Baterie se může během nabíjení zahřívát. Jedná se o normální stav, který neznamená žádný problém.

**Varování!** Baterii nenabíjejte, klesne-li okolní teplota pod 10 °C nebo přesáhne-li 40 °C. Doporučená teplota prostředí pro nabíjení: přibližně 24 °C.

**Poznámka:** Nabíječka nebude nabíjet baterii, je-li teplota jejího článku nižší než asi 10 °C nebo vyšší než 40 °C.

**Baterie musí být ponechána v nabíječce a nabíječka ji začne znovu automaticky nabíjet, jakmile se teplota článků baterie zvýší nebo sníží.**

- ◆ Před vložením baterie připojte nabíječku k odpovídající zásuvce.
- ◆ Vložte baterii do nabíječky.



Zelený LED indikátor bude blikat, což bude indikovat probíhající nabíjení baterie.



Ukončení nabíjení je indikováno nepřerušovaným svícením zeleného LED indikátoru. Baterie je zcela nabitá a může být okamžitě použita nebo může být ponechána v nabíječce.

**Varování!** Nabíjejte vybité baterie co nejdříve po jejich použití, aby bylo zabráněno značnému zkrácení jejich provozní životnosti.

## Diagnostická funkce nabíječky

Tato nabíječka je určena pro detekci určitých problémů, které se mohou objevit u baterii nebo u napájecího zdroje.

Problémy jsou indikovány různými způsoby blikání LED indikátoru.

## Vadná baterie



Tato nabíječka může detekovat slabou nebo poškozenou baterii. Červený LED indikátor bliká způsobem znázorněným na nálepcce. Bude-li vidět způsob blikání označující vadnou baterii, nepokračujte v nabíjení této baterie.

Odevzdejte takovou baterii v autorizovaném servisu nebo ve sběrném dvoře, kde bude provedena její recyklace.

## Prodleva zahřátá/studená baterie



Jakmile bude nabíječka detekovat příliš vysokou nebo příliš nízkou teplotu baterie, automaticky zahájí režim prodleva zahřátá/studená baterie a pozastaví nabíjení, dokud baterie nedosáhne předepsané teploty.

Jakmile baterie dosáhne předepsané teploty, nabíječka se automaticky přepne do režimu nabíjení baterie. Tato funkce maximálně prodlužuje provozní životnost baterie. Je-li detekována baterie s příliš vysokou nebo nízkou teplotou, červený LED indikátor bliká způsobem znázorněným na nálepcce.

## Ponechání baterie v nabíječce

Baterie může být ponechána v nabíječce se svítícím LED indikátorem neomezeně dlouhou dobu. Nabíječka bude baterii udržovat ve zcela nabitém stavu.

## Důležité poznámky týkající se nabíjení

- ◆ Nejdelší provozní životnosti a maximálního výkonu dosáhnete, bude-li baterie nabíjena při teplotě vzduchu v rozsahu od 18 do 24 °C (od 65 °F do 75 °F). NENABÍJEJTE baterii, je-li teplota vzduchu nižší než +4,5 °C (+40 °F) nebo vyšší než +40,5 °C (+105 °F). Je to velmi důležité a zabrání to vážnému poškození baterie.
- ◆ Během nabíjení může docházet k zahřívání nabíječky i baterie. Jedná se o normální stav, který neznamená žádnou závadu. Chcete-li po použití usnadnit ochlazení baterie, neukládejte nabíječku nebo baterii v teplém prostředí, jako jsou kovové přístřešky nebo nechráněné přívěsy.
- ◆ Nedochozí-li k řádnému nabíjení baterie:
  - ◆ Zkontrolujte funkci zásuvky připojením svítilny nebo jiného zařízení.
  - ◆ Proveďte kontrolu, zda není zásuvka propojena se spínačem osvětlení a zda nedojde k odpojení napájení, je-li zhasnuto světlo.

- ◆ Přemístěte nabíječku a baterii na místo, kde se teplota okolního vzduchu pohybuje v rozmezí 18 až 24 °C (65 °F až 75 °F).
- ◆ Jestliže problémy s nabíjením stále přetrvávají, předejte nářadí, baterii a nabíječku autorizovanému servisu.
- ◆ Tyto baterie musí být nabíjeny v případě, kdy již neposkytují dostatečný výkon pro dříve snadno prováděné pracovní operace. V TAKOVÉ SITUACI NEPOKRACUJTE v používání nářadí.  
Postupujte podle pokynů pro nabíjení.  
Částečně vybitá baterie může být kdykoli znovu nabita, aniž by to mělo jakýkoli vliv na nabíjenou baterii.
- ◆ Cizí vodivé předměty a materiály, jako jsou ocelová vlna (drátěnka), hliníkové fólie nebo jakékoli částky kovu, se nesmí dostat do vnitřního prostoru nabíječky. Není-li v úložném prostoru nabíječky umístěna žádná baterie, vždy odpojte napájecí kabel nabíječky od sítě. Dříve než budete provádět čištění nabíječky, odpojte ji od sítě.
- ◆ Zabraňte zmrznutí baterie a neponořujte ji do vody nebo do jiných kapalin.

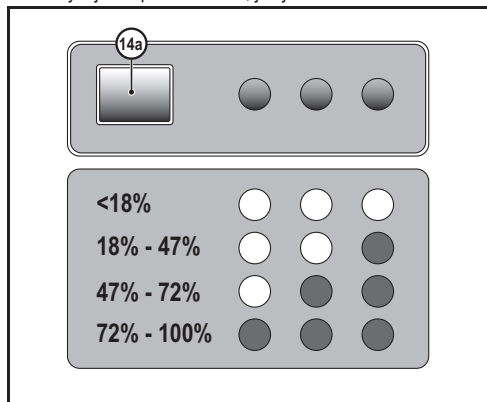
**Varování!** Nebezpečí úrazu elektrickým proudem. Dbejte na to, aby se do nabíječky nedostala žádná kapalina. Nikdy se nepokoušejte baterii z jakéhokoli důvodu rozebírat.

Dojde-li k narušení nebo prasknutí plastového obalu baterie, odevzdejte takovou baterii v autorizovaném servisu, který zajistí její recyklaci.

### Indikátor stavu nabití baterie (obr. A1)

Baterie je opatřena indikátorem stavu nabití, který umožňuje rychlé určení stavu nabití baterie, jak je zobrazeno na obr. A1.

Po stisknutí tlačítka stavu nabití baterie (14a) můžete snadno vidět zbývající kapacitu baterie, jak je zobrazeno na obr. A1.



### Vložení a vyjmutí baterie z nářadí

**Varování!** Ujistěte se, zda je nářadí zajištěno zajišťovacím tlačítkem, abyste před vložením nebo vyjmutím baterie zabránili aktivaci spínače.

### Vložení baterie

Vložte baterii (14) do nářadí tak, abyste uslyšeli kliknutí (obr. B). Ujistěte se, zda je baterie v určené poloze řádně usazena a zajištěna.

### Vyjmutí baterie

Stiskněte tlačítko pro uvolnění baterie (14b), jak je zobrazeno na obr. C, a vyjměte baterii z nářadí.

### Sestavení

**Varování!** Před sestavením se ujistěte, zda je nářadí vypnuto a zda je z něj vyjmuta baterie.

#### Nářadí potřebné pro sestavení (není dodáváno):

Šroubovák Phillips.

### Montáž krytu

**Varování!** Před provedením montáže krytu, vodička vyžinače nebo rukojeti vyjměte z nářadí baterii. Nikdy nepoužívejte toto nářadí bez řádně upevněného krytu. Kryt musí být stále řádně upevněn na nářadí, aby zajišťoval ochranu uživatele.

- ◆ Vyšroubujte šroub z ochranného krytu.
- ◆ Otočte strunovou sekačku spodní stranou nahoru tak, abyste viděli na krytku civky (11).
- ◆ Otočte kryt (10) spodní stranou nahoru a přesuňte jej zcela na kryt motoru (16). Ujistěte se, zda se výstupky (17) na krytu zasunou do otvorů (18) na krytu motoru, jako na uvedeném obrázku.
- ◆ Pokračujte v zasouvání ochranného krytu, dokud neuslyšíte kliknutí. Zajišťovací výstupek (19) musí zapadnout do drážky krytu (20).
- ◆ Pomocí šroubováku Phillips zašroubujte šroub krytu a řádně jej utáhněte, jak je zobrazeno na obr. E, aby došlo k dokončení sestavení krytu.
- ◆ Jakmile bude ochranný kryt řádně nainstalován, odstraňte ochranu ze zkracovacího nože struny, který se nachází na okraji krytu.

**Varování!** Nikdy nepoužívejte toto nářadí, není-li na něm řádně upevněn ochranný kryt.

### Upevnění přidavné rukojeti

- ◆ Při upevňování rukojeti stiskněte tlačítka (21) na obou stranách horního krytu, jak je zobrazeno na obr. F.
- ◆ Nastavte rukojeť do polohy zobrazené na obr. G (logo BLACK+DECKER musí být otočeno nahoru). Tlačte částečně na rukojeť tak, aby byla stisknuta tlačítka, když je uvolníte rukou.
- ◆ Zatlačte rukojeť zcela na kryt a mírně upravte její polohu tak, aby došlo k jejímu řádnému zajištění.
- ◆ Chcete-li rukojeť nastavit více nahoru nebo dolů, stiskněte tlačítko (22) a zvedněte ji nebo ji spusťte do požadované polohy (obr. H).

- ♦ Tato rukojeť musí být nastavena tak, aby byla vaše paže narovnána, bude-li sekačka v pracovní poloze.

### Nastavení výšky

**Varování!** Nastavte délku strunové sekačky tak, abyste dosáhli správné vyobrazené pracovní polohy.

- ♦ Celková výška strunové sekačky může být nastavena po uvolnění objímky (6) a po jejím otočení ve směru šipky, jak je zobrazeno na obr. I.
- ♦ Přesuňte horní kryt přímo nahoru nebo dolů. Jakmile bude nastavena požadovaná výška, utáhněte objímku otočením proti směru šipky, jak je zobrazeno na obr. I.

### Uvolnění sekací struny (jen BCST918)

Během přepravy je struna k pouzdru cívky přichycena páskou.

- ♦ Odstraňte pásku, kterou je struna upevněna k pouzdru cívky.

### Použití

**Varování!** Vždy používejte ochranu zraku.

**Varování!** Před zahájením sekání se ujistěte, zda používáte pouze předepsaný typ sekací struny nebo čepele.

**Poznámka:** Zkontrolujte prostor, kde budete provádět sekání a odstraňte všechny dráty, kabely nebo předměty, které by se mohly dostat do kontaktu s rotující strunou, cívku nebo hlavou čepele. Dávejte pozor zejména na to, aby se do cesty sekačky nedostaly dráty, které budou vyhnuté směrem k sekačce, jako jsou háčky u základny drátěného plotu.

### Zapnutí a vypnutí

- ♦ Chcete-li nářadí zapnout, stiskněte odjišťovací tlačítko (2) a potom stiskněte spouštěcí spínač (1).
- ♦ Chcete-li sekačku vypnout, uvolněte spouštěcí spínač.

### Použití strunové sekačky

- ♦ Zapněte sekačku, nakloňte ji a pomalu s ní pohybujte ze strany na stranu, jak je zobrazeno na obr. J.
- ♦ Udržujte sklon v úhlu 5° až 10°, jak je zobrazeno na obr. K.  
Nepřekračujte úhel 10° (obr. K). Provádějte sekání koncovou částí struny nebo čepele. Pro udržování vzdálenosti od tvrdých povrchů používejte vodítko (9).
- ♦ Udržujte mezi ochranným krytem a vašimi nohama bezpečnou vzdálenost 60 cm, jak je zobrazeno na obr. L.  
Chcete-li dosáhnout této vzdálenosti, nastavte celkovou výšku strunové sekačky, jak je zobrazeno na obr. I.

### Změna na režim pro úpravu okrajů trávníků

**Varování!** Vodítko s kolečkem by mělo být používáno pouze v tomto režimu pro úpravu okrajů trávníků. Tato sekačka může být použita v režimu sekání nebo v režimu úprava okrajů trávníků při odstranění přerostlé trávy u okrajů trávníků a u květinových záhonů. Při sekání okrajů trávníků musí být

hlava sekačky v poloze, která je zobrazena na obr. M. Není-li tomu tak:

- ♦ Vyjměte ze sekačky baterii.
- ♦ Uchopte objímku pro změnu na vyžinač (7) a stlačte ji dolů, jak je zobrazeno na obr. M v části 1.
- ♦ Otočte tuto objímku o 180° proti směru pohybu hodinových ručiček, jak je zobrazeno na obrázku v části 2, dokud nedojde zapadnutí rukojeti zpět do horní poloviny strunové sekačky.
- ♦ Chcete-li obnovit polohu pro sekání trávníku, stáhněte objímku dolů a otočte hlavu sekačky ve směru pohybu hodinových ručiček zpět do původní polohy.

**Poznámka:** Pohybuje-li se struna sekačky přímo nad chodníkem nebo hrubým povrchem, bude se spotřebovávat rychleji než při běžném sekání trávníku.

### Úprava krajů trávníků

**Varování!** Bude-li toto nářadí použito pro úpravu okrajů trávníku, struna nebo čepel může vysokou rychlostí odmrštit kameny, kousky kovu nebo jiné předměty. Strunová sekačka a ochranný kryt jsou navrženy tak, aby omezovaly rizika.

**UJISTĚTE SE** ale, zda jsou ostatní osoby a domácí zvířata ve vzdálenosti minimálně 30 m. Optimálních výsledků bude dosaženo u okrajů, které jsou hlubší než 50 mm.

- ♦ Nepoužívejte tuto sekačku pro vytváření rýh.
- ♦ Při použití vodícího kolečka (9) vedte sekačku, jak je zobrazeno na obr. N.
- ♦ Nastavte vodící kolečko na okraj chodníku nebo jiného povrchu tak, aby struna přesahovala do trávníku nebo do požadovaného prostoru.
- ♦ Chcete-li provádět sekání těsně u země, nakloňte mírně sekačku.

### Režim regulace otáček a prodloužené provozní doby

Tato strunová sekačka vám poskytuje volbu pracovat s efektivnějšími otáčkami, které prodlouží provozní dobu u větších travnatých ploch, nebo volbu s vyššími otáčkami, která je vhodná pro zvýšení okamžitého výkonu při sekání (obr. O).

- ♦ Chcete-li prodloužit provozní dobu sekačky, přitáhněte spínač regulace otáček (4) dozadu směrem k baterii (12) do polohy č. 1. Tento režim je nejvhodnější pro větší projekty, které vyžadují delší dobu pro dokončení práce.
- ♦ Chcete-li zvýšit otáčky sekačky, zatlačte spínač regulace otáček dopředu směrem k hlavě sekačky (8) do polohy č. 2.

Tento režim je nejvhodnější pro sekání odolnějších porostů a pro práce, které vyžadují vyšší otáčky.

**Poznámka:** Pracujete-li v režimu vysokých otáček (č. 2), provozní doba sekačky se ve srovnání s režimem s prodlouženou provozní dobou (č. 1) zkrátí.

## Užitečné rady pro sekání

- ◆ Pro sekání trávníků používejte koncovou část struny nebo čepele. Netlačte hlavu se strunou do neposekaného trávníku. Používejte vodítko podél takových překážek, jako jsou ploty, domy a květinové záhony.
- ◆ Drátěné a laťkové ploty způsobují velké opotřebování struny nebo dokonce její utržení. Kamenné a cihlové zdi, obrubníky a dřevo mohou značně urychlit opotřebování struny nebo čepele.
- ◆ Dbejte na to, aby nedošlo ke kontaktu krytu cívky se zemí nebo s jinými povrchy.
- ◆ Je-li tráva vysoká, zahajte její sekání od horní části směrem dolů a při záběru nepřekračujte výšku 300 mm.
- ◆ Udržujte sklon strunové sekačky směrem k sekané ploše, čímž bude nastaven nejlepší úhel sekání.
- ◆ Tato sekačka provádí sekání při pohybu zprava směrem doleva. Tímto způsobem je zabráněno odhazování nečistot na obsluhu sekačky.
- ◆ Neprovádějte sekání stromků a keřů. Kůra stromů, dřevěné lišty, obklady a sloupky plotů mohou být strunou sekačky snadno poškozeny.

## Struna/posuv struny

Vaše sekačka používá kulatou nylonovou strunu s průměrem 1,65 mm.

Během použití se špičky nylonových strun rozťepí a opotřebují. Speciální cívka s automatickým posuvem automaticky vysune a ustříhne novou délku struny. Bude-li sekání prováděno podél chodníků a podél jiných hrubých povrchů nebo bude-li prováděno sekání hustějších porostů, opotřebování struny bude rychlejší a bude nutný její častější posuv. Zdokonalený mechanismus automatického posuvu struny zjistí, kdy je potřebná další část struny, a kdykoli je to nutné, vysune a ustříhne správnou délku struny. Nenarážejte s nářadím do země, aby došlo k vysunutí struny, ani ze žádných jiných důvodů.

## Odstranění zablokování a zamotané struny

(obr. P, Q, R)

- Varování!** Vyměňte ze sekačky baterii před prováděním každého nastavení nebo před výměnou příslušenství. Tato preventivní bezpečnostní opatření snižují riziko náhodného spuštění nářadí. Občas, zejména při sekání příliš husté trávy nebo stébel plevelů, může dojít k zablokování náboje posuvu struny zbytky rostlin nebo jiným materiálem, což způsobí zaseknutí struny. Chcete-li zablokování odstranit, postupujte podle níže uvedených kroků.
- ◆ Vyměňte ze sekačky baterii.
  - ◆ Stiskněte a uvolněte výstupky (23) na krytu cívky (24) se strunou, jak je zobrazeno na obr. P, a sejměte kryt cívky.
  - ◆ Vyměňte cívku se strunou a odstraňte z prostoru cívky všechny zbytky struny nebo jiné nečistoty.

- ◆ Vložte cívku a strunu do krytu cívky tak, aby byla struna upevněna v příslušných drážkách, jak je zobrazeno na obr. O1.
- ◆ Protáhněte konec struny příslušným otvorem v pouzdru cívky. Protahujte uvolněnou strunu, dokud se nevytáhne ze záchytných drážek, jak je zobrazeno na obr. O2.
- ◆ Stlačte cívku zlehka dolů a otáčejte s ní, dokud neucítíte, že se dostala na určené místo a potom ji přitlačte, aby došlo k jejímu správnému usazení. (Jakmile bude cívka na určeném místě, bude se volně otáčet o několik stupňů doprava a doleva.)
- ◆ Dávejte pozor, aby nedošlo k zachycení struny pod cívkou.
- ◆ Srovnejte výstupky na krytu cívky s drážkami na pouzdru cívky.
- ◆ Zcvakněte kryt cívky zpět stisknutím výstupků a zatlačením do pouzdra cívky, jak je zobrazeno na obr. R.

**Poznámka:** Ujistěte se, zda je kryt řádně usazen. Musí být slyšet dvě kliknutí, aby bylo zajištěno, že jsou oba výstupky správně usazené. Zapněte nářadí. Během několika sekund nebo ještě dříve uslyšíte, že došlo k automatickému odstřížení nylonové struny na správnou délku.

**Varování!** Přečnivá-li struna přes zkracovací nůž, zkraťte ji tak, aby se tohoto nože pouze dotýkala, abyste zabránili poškození sekačky.

**Poznámka:** Ostatní náhradní díly (ochranné kryty, krytky cívek atd.) získáte v autorizovaných servisech BLACK+DECKER. Adresy autorizovaných servisů naleznete na internetové adrese [www.blackanddecker.com](http://www.blackanddecker.com).

**Varování!** Použití jakéhokoli příslušenství, které není doporučeno společností BLACK+DECKER pro provoz s tímto nářadím, může být nebezpečné.

## Výměna cívky

- ◆ Vyměňte z nářadí baterii.
- ◆ Stiskněte výstupky (23) a sejměte kryt cívky (24) z pouzdra cívky (11) (obr. S).
- ◆ Jednou rukou uchopte prázdnou cívku, druhou rukou uchopte pouzdro cívky a vyměňte cívku z pouzdra.
- ◆ Dojde-li k uvolnění páčky (25) (obr. S) v základně pouzdra, před vložením nové cívky do pouzdra vraťte tuto páčku do původní polohy.
- ◆ Odstraňte z cívky a z pouzdra všechny nečistoty a zbytky trávy.
- ◆ Uvolněte konec sekací struny a protáhněte ji očkem (O2), jak je zobrazeno na obr. S.
- ◆ Uchopte novou cívku a zatlačte ji na výstupek (26) v pouzdru (obr. S).  
Lehce s cívkou otáčejte, dokud nedojde k jejímu usazení. Struna musí z pouzdra vyčnívat zhruba 136 mm.
- ◆ Srovnejte výstupky na krytu cívky s drážkami pouzdra.

- ♦ Zatlačte kryt cívký do pouzdra tak, aby došlo k řádnému usazení.

### Navíjení cívký z hromadného balení struny

Cívký s náhradní strunou můžete také zakoupit u autorizovaného prodejce.

Poznámka: U ručně navinuté struny na cívký je větší pravděpodobnost jejího zamotání než u struny z originálních cívek BLACK+DECKER.

Chcete-li dosáhnout co nejlepších výsledků, doporučujeme vám používat tyto originální cívký. Při instalaci struny postupujte podle níže uvedených kroků:

- ♦ Vyměňte z nářadí baterii.
- ♦ Vyměňte z nářadí prázdnou cívký podle postupu, který je popsán v části „Výměna cívký“.
- ♦ Odstraňte z cívký zbytký původní struny.
- ♦ Vytvořte na konci struny záhyb ve vzdálenosti asi 19 mm (27). Zasuňte strunu do jedné z upevňovacích drážek (28), jak je zobrazeno na obr. T.
- ♦ Zasuňte konec struny se záhybem ve vzdálenosti 19 mm do otvoru (29) v cívce vedle drážky, jak je zobrazeno na obr. U. Ujistěte se, zda je struna na cívce řádně utažena, jak je zobrazeno na obr. U.
- ♦ Navířte strunu na cívký ve směru, který je na spodní části cívký označen šipkou. Dejte pozor, aby byla struna navinuta na cívký úhledně a ve vrstvách. Nenavíjejte strunu tak, aby se překřížovala (obr. V1).
- ♦ Jakmile navíjená struna dosáhne zhloubení (30), ustříhňte ji (obr. U).
- ♦ Vložte cívký do nářadí podle postupu, který je popsán v části „Výměna cívký“.

### Výměna jednotky se strunou za jednotku s plastovou čepelí (Obr. W1-W3)

- ♦ Vezměte šestihřanný klíč (31) z úložného prostoru (5a) nacházejícího se nad úložným prostorem plastové čepelí (13) na pomocné rukojeti (5) podle obr. W1.
- ♦ Sejměte víčko cívký (24) a cívký (32) vyměňte z pouzdra cívký (11).
- ♦ Vyšroubujte šroub (33) proti směru pohybu hodinových ručiček pomocí šestihřanného klíče (31) a sejměte z jednotky motoru. Jak je znázorněno na obr. W2.
- ♦ Jednotku plastové čepelí (12) dejte na hnací hřídel v jednotce motoru a upevněte ji šroubem (33) pomocí šestihřanného klíče (31).

### Montáž plastových čepelí na jednotku plastové čepelí (obr. X1, X2, X3)

- ♦ Otvor velkého průměru v plastové čepelí (12a) nasadte na stříbrný čep (12b) na jednotce plastové čepelí (12) podle obr. X1.
- ♦ Zatlačte dolů, aby nastalo vyrovnání s výřezem.

- ♦ Zatáhněte ven tak, abyste uslyšeli/pocítili klapnutí podle obr. X2.
- ♦ Čepelí vyměňujte, když se jejich délka zmenší pod 50 mm (podle obr. X3).
- ♦ Vždy vyměňujte obě čepelí současně.
- ♦ Před zahájením práce vždy dbejte na to, aby byly obě žací čepelí správně namontované.
- ♦ Provozování vyžinače jen s jednou obr. čepelí snižuje žací výkon a může vyžinač poškodit.

### Výměna jednotky s plastovou čepelí za jednotku se strunou (Obr. W1-W3)

- ♦ Vezměte šestihřanný klíč (31) z úložného prostoru (5a) nacházejícího se nad úložným prostorem plastové čepelí (13) na pomocné rukojeti (5) podle obr. W1.
- ♦ Zasuňte nástroj do otvoru v jednotce plastové čepelí (12) a vyhledejte hlavu šroubu. Vyšroubujte šroub (33).
- ♦ Když je šroub (33) povoleno, sejměte jej z pouzdra hlavy s hlavou a dejte stranou.
- ♦ Sejměte víčko z pouzdra cívký struny.
- ♦ Najděte ušaseč cívký na hřídeli. Pouzdro se musí usadit na místě.
- ♦ Umístěte šroub do středového sloupku pouzdra cívký.
- ♦ Utáhněte šroub.
- ♦ Vratte zpět víčko pouzdra cívký.

### Volitelné náhradní díly

Výměnné čepelí: **BZORB20**

Sada pro přestavbu z čepelí na strunu **BZOB2S1**

Sada pro přestavbu ze struny na čepelí **BZOS2B1**

### Údržba

Vaše elektrické nářadí BLACK+DECKER bylo zkonstruováno tak, aby pracovalo po dlouhou dobu s minimálními nároky na údržbu.

Řádná péče o výrobek/nářadí a jeho pravidelné čištění vám zajistí jeho bezproblémový chod.

Vaše nabíječka nevyžaduje žádnou údržbu mimo pravidelné čištění.

**Varování!** Před prováděním jakékoli údržby nářadí napájeného kabelem nebo baterií:

- ♦ Vypněte zařízení/nářadí a odpojte jej od sítě.
- ♦ Nebo zařízení/nářadí vypněte a vyměňte z něj baterii, je-li toto zařízení/nářadí napájeno snímatelnou baterií.
- ♦ Nebo nelze-li baterii vyjmout, nechejte nářadí v chodu, dokud nedojde k úplnému vybití baterie.
- ♦ Před čištěním odpojte nabíječku od sítě. Vaše nabíječka nevyžaduje žádnou údržbu mimo pravidelné čištění.
- ♦ Větrací otvory zařízení/nářadí a nabíječky pravidelně čistěte měkkým kartáčem nebo suchým hadříkem.

- ♦ Pomocí vlhkého hadříku pravidelně čistíte kryt motoru. Nepoužívejte žádné abrazivní čisticí prostředky nebo rozpouštědla.
- ♦ Pravidelně čistíte sekací strunu, cívku a/nebo čepel měkkým kartáčem nebo suchým hadříkem.
- ♦ Pomocí tupé škrabky pravidelně odstraňujte ze spodní strany krytu trávu a jiné nečistoty.

## Odstraňování problémů

Problém	Řešení
Nářadí pracuje v nízkých otáčkách.	Vyjměte ze sekačky baterii. Zkontrolujte volné otáčení pouzdra cívky nebo hlavy plastové čepele. Je-li to nutné, proveďte pečlivé očištění. Zkontrolujte, zda struna nevyčnívá z pouzdra cívky více než 122 mm. Pokud ano, uřízněte ji tak, aby dosahovala pouze k ostří zkracovacího nože.
Automatický posuv struny nepracuje.	Jakmile je struna zkrácena na zhruba 76 mm, struna je vysunuta. Chcete-li určit, zda nedochází k posuvu struny, nechejte strunu opotřebovat až za tuto limitní hodnotu. Držte stisknuté výstupky a vyjměte kryt cívky i s cívkou z pouzdra cívky v hlavě sekačky. Ujistěte se, zda není struna na cívce překřížena (obr. T). Je-li struna na cívce překřížena, odvíhnete ji z cívky a znovu ji na cívku navíhnete správným způsobem. Zkontrolujte, zda nedošlo k poškození drážek ve spodní části cívky. Jsou-li poškozeny, proveďte výměnu cívky. Povytláhněte strunu tak, aby vyčnívala z cívky zhruba 122 mm. Není-li již k dispozici dostatečná délka struny, podle výše uvedených pokynů vložte do nářadí novou cívku se strunou. Srovnajte výstupky na krytu cívky s výřezy v pouzdře. Zatlačte kryt na pouzdro cívky tak, aby došlo k jeho bezpečnému usazení. Přečnívá-li struna přes zkracovací nůž, zkrátte ji tak, aby se tohoto nože pouze dotýkala. Pokud automatický posuv struny stále nepracuje nebo pokud je cívka zablokována, proveďte následující: Pečlivě očistěte cívku a pouzdro cívky. Zajistěte, aby byla používána struna se správným průměrem a tvarem (2,0 mm) – struny s menším nebo větším průměrem ovlivní funkci systému automatického posuvu struny. Vyjměte cívku a zkontrolujte, zda se páčka v pouzdru cívky může volně pohybovat. Vyjměte cívku a odvíhnete celou strunu. Potom proveďte její správné navíhnutí na cívku. Vložte cívku zpět do pouzdra cívky.
Nadměrné vysunování struny	Zajistěte, aby bylo sekání prováděno koncovou částí struny ve vzdálenosti 177 mm od cívky. Je-li to nutné, použijte vodičko, aby byla udržována správná vzdálenost. Zajistěte, aby nedocházelo k překročení úhlu sklonu 10°, jako na uvedeném obrázku (obr. M). Vyvarujte se kontaktu struny s tvrdými povrchy jako je například cihla, beton, dřevo atd. Tím se předejde přílišnému opotřebení a/nebo vysoké spotřebě struny. Provádějte sekání koncovou částí struny.

Dojde-li k sejmutí krytu nebo k vyjmutí cívky, struna se rozmotává	Před provedením tohoto úkonu zajistěte, aby byla struna řádně upevněna v záchytných drážkách (obr. R).
--	--

## Ochrana životního prostředí



Trďte odpad. Výrobky a baterie označené tímto symbolem nesmí být vyhozeny do běžného domácího odpadu.

Tyto výrobky a baterie obsahují materiály, které mohou být obnoveny nebo recyklovány, což snižuje poptávku po surovinách. Provádějte prosím recyklaci elektrických výrobků a baterií podle místních předpisů.

Další informace najdete na internetové adrese [www.2helpU.com](http://www.2helpU.com)

## Technické údaje

		BCST918, BCSTR918 typ 1
Vstupní napětí	V <sub>oc</sub>	18 V
Otáčky naprázdno	min <sup>-1</sup>	6000/7400
Hmotnost	kg	2.2Kg

Baterie		BL2018	BDL2018S
Napájecí napětí	V <sub>dc</sub>	18 V	18 V
Kapacita	Ah	2,0	2,0
Typ		Li-Ion	Li-Ion

Nabíječka		905902** (typ 1)
Vstupní napětí	V <sub>ac</sub>	100–240
Výstupní napětí	V <sub>dc</sub>	8–20
Proud	mA	Vstup: 400

Hodnota vibrací působící na ruce/paže měřená dle normy EN 50636-2-91:

$$< 2,5 \text{ m/s}^2, \text{ odchylka (K) = } 1,5 \text{ m/s}^2.$$

Hladina akustického tlaku: L<sub>PA</sub>: 78 dB(A), K = 3,0 dB(A);

Naměřená hodnota akustického výkonu: L<sub>WA</sub>: 93 dB(A), K = 2,5 dB(A);

**Prohlášení o shodě EC**  
**SMĚRNICE PRO STROJNÍ ZAŘÍZENÍ**  
**SMĚRNICE TYKAJÍCÍ SE VNĚJŠÍHO HLUKU**



Akumulátorové strunové sekačky BCST918, BCSTR918  
– Společnost Black & Decker prohlašuje, že tyto výrobky  
popsané v technických údajích splňují požadavky  
následujících norem:

2006/42/EC, EN 60335-1:2012 + A11:2014 + A13:2017  
+ A1:2019 + A14:2019 + A2:2019 + A15:2021;  
EN50636-2-91:2014

2000/14/EC, strunová sekačka (kategorie Příloha I, bod 33)  
L < 50 cm Příloha VI,

DEKRA Testing and Certification GmbH,  
Handwerkstraße 15, 70565 Stuttgart

Location Certification Body,  
Dinnendahlstr. 9, 44809 Bochum Germany

Číslo pověřeného úřadu: 0158

$L_{WA}$  (naměřený akustický výkon) 93 dB(A),

$L_{WA}$  (zaručená hodnota akustického výkonu) 96 dB(A).

Tyto výrobky splňují také požadavky směrnic 2014/30/EU  
a 2011/65/EU. Chcete-li získat další informace, kontaktujte  
prosím společnost Black & Decker na následující adrese nebo  
na adresách, které jsou uvedeny na konci tohoto návodu.

Níže podepsaná osoba je odpovědná za sestavení  
technických údajů a provádí toto prohlášení v zastoupení  
společnosti Black & Decker.

Patrick Diepenbach  
Ředitel, Benelux  
Black and Decker,  
Richard-Klinger-Strasse 11,  
65510 Idstein, Germany  
19. února 2024



## Záruka

Společnost BLACK+DECKER důvěřuje kvalitě svého vlastního nářadí a poskytuje kupujícím mimořádnou záruku. Tato záruka je nadstandardní a v žádném případě nepoškozuje Vaše zákonná práva. Tato záruka platí ve všech členských státech EU a Evropské zóny volného obchodu EFTA.

Objeví-li se na výrobku BLACK+DECKER, v průběhu 24 měsíců od zakoupení, jakékoli materiálové či výrobní vady, garantujeme ve snaze o minimalizování vašich starostí bezplatnou výměnu vadných dílů, opravu nebo výměnu celého výrobku za níže uvedených podmínek:

- ◆ Výrobek nebyl používán pro obchodní nebo profesionální účely a nedocházelo-li k jeho pronájmu.
- ◆ Výrobek nebyl vystaven nesprávnému použití a nebyla zanedbána jeho předepsaná údržba.
- ◆ Výrobek nebyl poškozen cizím zaviněním.
- ◆ Nebyly prováděny opravy výrobku jinými osobami než pracovníky značkového servisu BLACK+DECKER.

Při uplatňování reklamace je nutno prodejci nebo servisnímu středisku předložit doklad o nákupu výrobku. Místo vaší nejbližší autorizované servisní pobočky BLACK+DECKER se dozvíte na příslušné adrese uvedené na zadní straně této příručky.

Seznam autorizovaných servisů BLACK+DECKER a podrobnosti o poprodejním servisu naleznete také na internetové adrese: **[www.2helpU.com](http://www.2helpU.com)**.

Navštivte naši internetovou adresu

**[www.blackanddecker.co.uk](http://www.blackanddecker.co.uk)** a zaregistrujte si Váš výrobek BLACK+DECKER. Budete tak mít neustále přehled o nových výrobcích a speciálních nabídkách. Další informace o značce BLACK+DECKER a o našem výrobním programu získáte na internetové adrese **[www.blackanddecker.co.uk](http://www.blackanddecker.co.uk)**.

**STANLEY BLACK & DECKER CZECH REPUBLIC S.R.O.**

Türkova 5b  
149 00 Praha 4  
Česká Republika  
Tel.: 00420 261 009 772  
Fax: 00420 261 009 784  
Servis: 00420 244 403 247  
[www.blackanddecker.cz](http://www.blackanddecker.cz)  
[obchod@sbdinc.com](mailto:obchod@sbdinc.com)

**STANLEY BLACK & DECKER SLOVAKIA S.R.O.**

Vysoká 2/b  
811 06 Bratislava  
Tel.: 00420 261 009 772  
Fax: 00420 261 009 784  
[www.blackanddecker.sk](http://www.blackanddecker.sk)  
[obchod@sbdinc.com](mailto:obchod@sbdinc.com)

**BAND SERVIS**

K Pasekám 4440  
760 01 Zlín  
Tel.: 00420 577 008 550,1  
Fax: 00420 577 008 559  
[www.bandservis.cz](http://www.bandservis.cz)  
[bandservis@bandservis.cz](mailto:bandservis@bandservis.cz)

**BAND SERVIS**

Klášteřského 2  
140 00 Praha 4  
Tel.: 00420 244 403 247  
Fax: 00420 241 770 167  
[j.kraus@bandservis.cz](mailto:j.kraus@bandservis.cz)  
[www.bandservis.cz](http://www.bandservis.cz)  
[bandservis@bandservis.cz](mailto:bandservis@bandservis.cz)

**BAND SERVIS**

Paulínska 22  
917 01 Trnava  
Tel.: 00421 335 511 063  
Fax: 00421 335 512 624  
[www.bandservis.sk](http://www.bandservis.sk)  
[p.talajka@bandservis.sk](mailto:p.talajka@bandservis.sk)

**BAND SERVIS**

Južná trieda 17 (budova TWD)  
040 01 Košice  
Tel.: 00421 556 233 155  
[bandserviske@zoznam.sk](mailto:bandserviske@zoznam.sk)

**CZ** ZÁRUČNÍ LIST

**PL** KARTA GWARANCYJNA

**H** JÓTÁLLÁSI JEGY

**SK** ZÁRUČNÝ LIST



**CZ** měsíců  
**H** hónap

**24**

**PL** miesiące  
**SK** mesiacov

<b>CZ</b>	Výrobní kód	Datum prodeje	Razítko prodejny Podpis
<b>H</b>	Gyári szám	A vásárlás napja	Pecsét helye Aláírás
<b>PL</b>	Numer seryjny	Data sprzedaży	Stempel Podpis
<b>SK</b>	Číslo série	Dátum predaja	Pečiatka predajne Podpis

CZ

Adresy servisu  
Band Servis  
Klásterského 2  
CZ-140 00 Praha 4  
Tel.: 00420 244 403 247  
Fax: 00420 241 770 167

Band Servis  
K Pasekám 4440  
CZ-76001 Zlín  
Tel.: 00420 577 008 550,1  
Fax: 00420 577 008 559  
http://www.bandservis.cz

H

Black & Decker Központi  
Garanciális-és Márkaszerző  
1163 Budapest  
(Sashalom) Thököly út 17.  
Tel.: 403-2260  
Fax: 404-0014  
www.rotelkft.hu

PL

Adres servisu centralnego  
ERPATECH  
ul. Bakaliowa 26  
05-080 Mościska  
Tel.: 022-8620808  
Fax: 022-8620809

SK

Adresa servisu  
Band Servis  
Paulínska ul. 22  
SK-91701 Trnava  
Tel.: 00421 335 511 063  
Fax: 00421 335 512 624

CZ Dokumentace záruční opravy

PL Przebieg napraw gwarancyjnych

H A garanciális javítás dokumentálása

SK Záznamy o záručných opravách

CZ	Číslo	Datum příjmu	Datum zakázky	Číslo zakázky	Závada	Razítko Podpis
H	Sorszám	Bejelentés időpontja	Javítási időpont	Javítási munkalapszám	Hiba jelleg oka	Pecsét Aláírás
	Jótállás új határideje					
PL	Nr.	Data zgłoszenia	Data naprawy	Nr. zlecenia	Przebieg naprawy	Stempel Podpis
SK	Číslo dodávky	Dátum nahlásenia	Dátum opravy	Číslo objednávky	Popis poruchy	Pečiatka Podpis