
EM450

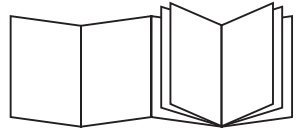
COFFEE MAKER

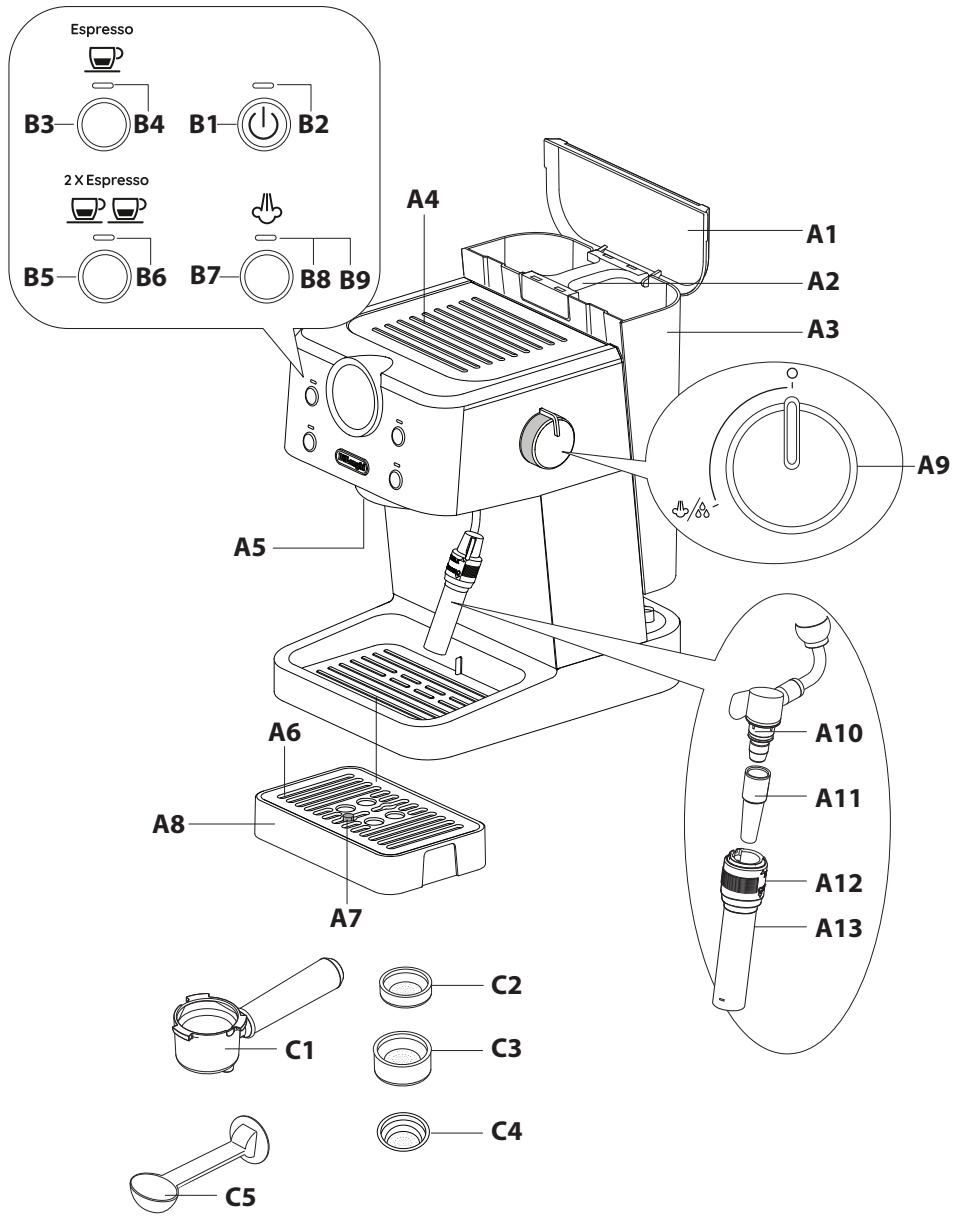


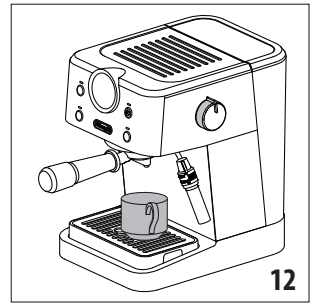
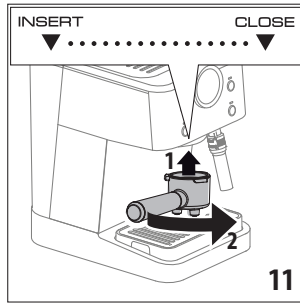
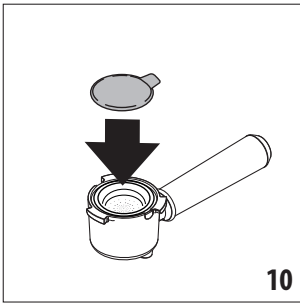
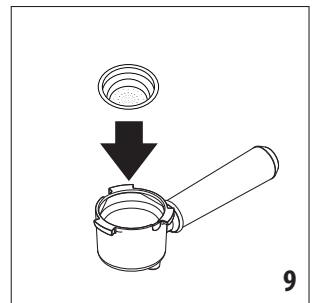
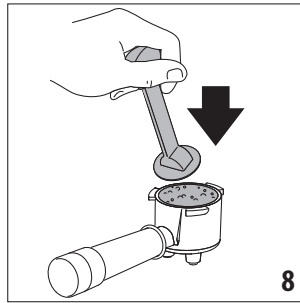
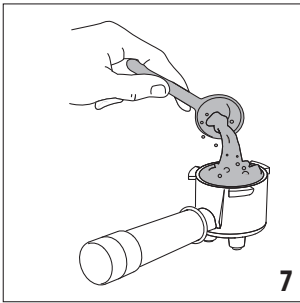
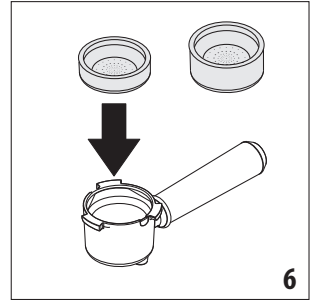
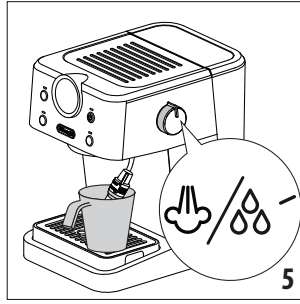
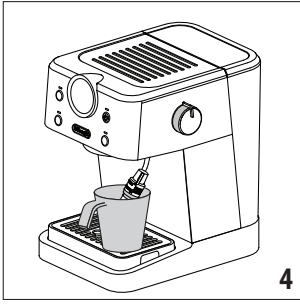
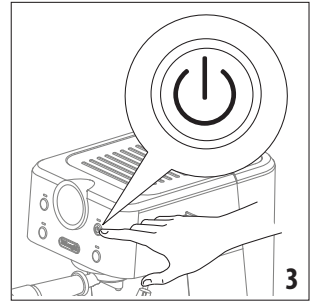
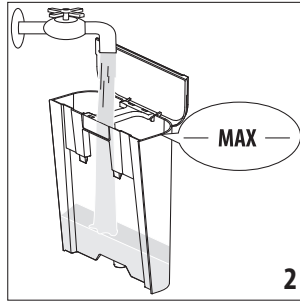
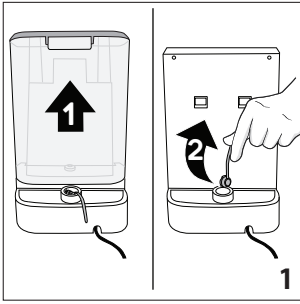
DeLonghi

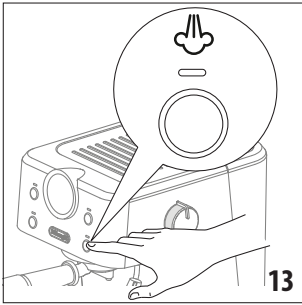
DE

S. 6

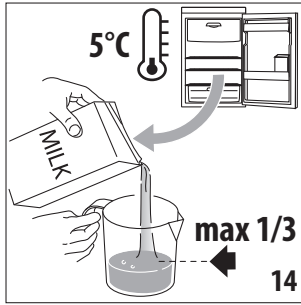




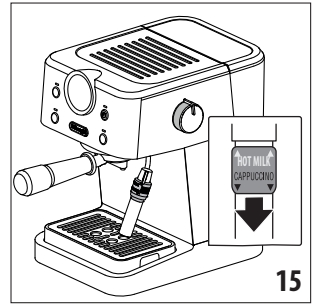




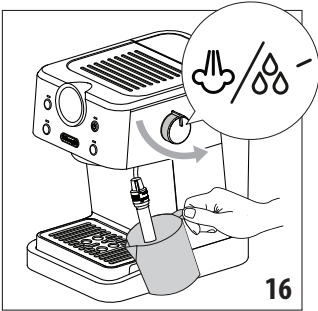
13



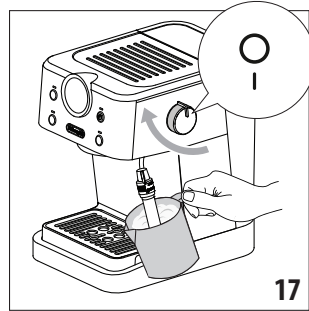
14



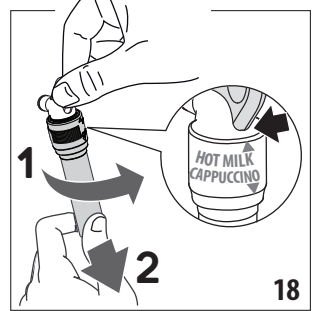
15



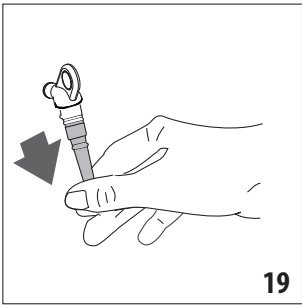
16



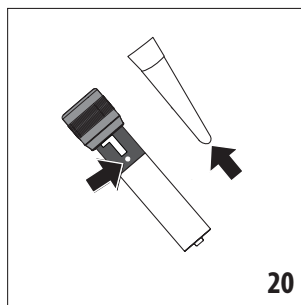
17



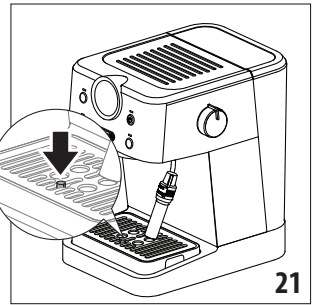
18



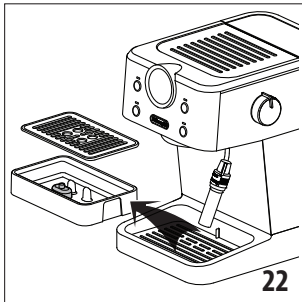
19



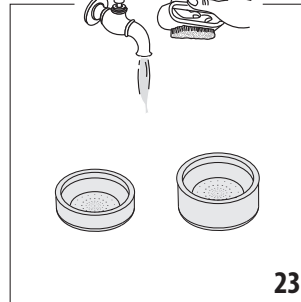
20



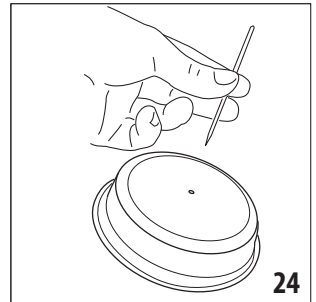
21



22



23



24

Lesen Sie, bevor Sie das Gerät benutzen, immer erst die Sicherheitshinweise.

1. BESCHREIBUNG

1.1 Beschreibung des Geräts - A

- A1. Wasserbehälterdeckel
- A2. Wasserbehältergriff
- A3. Wasserbehälter
- A4. Tassenhalterschale
- A5. Kaffeeauslass
- A6. Abtropfschalengitter
- A7. Wasserstandanzeige in Abtropfschale
- A8. Abtropfschale
- A9. Heißwasser-/Dampfregler
- A10. Heißwasser-/Dampfausgabe
- A11. Heißwasser-/Dampfdüse
- A12. Düsenregler
- A13. Heißwasser-/Dampfaufsatz

1.2 Beschreibung des Bedienfelds - B

- B1. Hauptschalter (ON/STANDBY)
- B2. „ON“ Licht (weiß)
- B3. Taste 1 Tasse
- B4. „1-Tasse“ Licht (weiß)
- B5. Taste 2 Tasse
- B6. „2-Tassen“ Licht (weiß)
- B7. Dampf-Taste
- B8. „Dampf“-Licht (weiß)
- B9. „Entkalkungs“-Licht (orange)

1.3 Beschreibung des Zubehörs - C

- C1. Siebträger
- C2. Sieb für 1 Tasse
- C3. Sieb für 2 Tassen
- C4. Kapselfilter (nur für bestimmte Modelle)
- C5. Messlöffel/Stampfer

Bitte beachten: Um Ihr Modell zu identifizieren, sehen Sie auf dem Typenschild auf der Unterseite des Geräts nach.

2. VORBEREITUNG DES GERÄTS










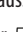
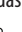
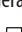
Waschen Sie alle Zubehörteile mit warmem Wasser und gehen Sie dann wie folgt vor:

1. Nehmen Sie den Wasserbehälter (A3) heraus und entfernen Sie die **rote Kappe** am Boden des Tanks (Abb. 1). Füllen Sie ihn mit frischem, sauberem Wasser und achten Sie darauf, den MAX-Füllstand nicht zu überschreiten (Abb. 2).
2. Setzen Sie den Behälter wieder ein, indem Sie leicht darauf drücken, um die Ventile am Boden des Behälters zu öffnen, und achten Sie darauf, dass er richtig positioniert ist (Wasserbehälter haftet am Gerät).

Wichtig: Lassen Sie das Gerät niemals ohne Wasser im Behälter oder ohne Behälter laufen.

3. EINSTELLEN DES GERÄTS



Bei der ersten Inbetriebnahme müssen die internen Kreisläufe des Geräts wie folgt gespült werden:

1. Stecken Sie das Gerät in die Steckdose. Das Gerät führt einen Selbstdiagnosezyklus durch, der durch das sequentielle Blinken aller Leuchten , , ,  angezeigt werden.
2. Den Hauptschalter drücken  (B1) (Abb. 3).
3. Die Leuchten  und  blinken und zeigen an, dass das Gerät aufheizt: Wenn die Leuchten dauerhaft leuchten, ist das Gerät bereit.
4. Setzen Sie den Siebträger mit eingesetztem Filter auf das Gerät; richten Sie den Griff des Siebträgers auf „INSERT“ aus und drehen Sie ihn dann nach rechts, bis der Griff auf „ZU“ ausgerichtet ist (Abb. 9).
5. Stellen Sie ein Gefäß mit einem Fassungsvermögen von mindestens 0,5 Litern unter den Kaffeeauslass (A5).
6. Drücken Sie die Taste . Wiederholen Sie diesen Vorgang 3 Mal.
7. Leeren Sie den Behälter und stellen Sie ihn unter den Heißwasser-/Dampfauslauf (Abb. 4).
8. Drehen Sie den Dampfregler (A9) auf /88 (Abb. 5) und geben Sie heißes Wasser aus: das Gerät stoppt automatisch die Abgabe und die Lichter ,  und  blinken. Drehen Sie den Knopf zurück auf „O“.

Das Gerät ist betriebsbereit.

Bitte beachten: Es ist normal, dass sich Wasser unter dem Behälter sammelt. Das Wasser unter dem Behälter sollte mit einem sauberen Schwamm getrocknet werden.

4. ZUBEREITUNG VON KAFFEE

1. Setzen Sie den Filter (C2) oder (C3) für gemahlene Kaffee in den Siebträger (C1) ein (Abb. 6).
2. Füllen Sie den Filter mit gemahlene Kaffee (Abb. 7). Achten Sie darauf, fein gemahlene Kaffee speziell für Espresso zu verwenden (1 Messlöffel für 1 Tasse, 2 Messlöffel für 2 Tassen).
3. Verteilen Sie den gemahlene Kaffee gleichmäßig und drücken Sie ihn mit dem Stampfer (C4) leicht an (Abb. 8).
4. Entfernen Sie überschüssigen Kaffee vom Rand des Siebträgers und setzen Sie ihn auf das Gerät (Abb. 11).
5. Stellen Sie die Tasse(n) unter die Ausläufe des Siebträgers (C1).
6. Vergewissern Sie sich, dass die Lichter der Kaffeetasten leuchten, und drücken Sie dann die Kaffeetaste  (B3) oder  (B5).
7. Das Gerät beginnt mit der Zubereitung des Kaffees und stoppt die Ausgabe automatisch.
8. Um den Siebträger zu entfernen, drehen Sie den Griff von rechts nach links.

Bitte beachten:

- Für einen korrekten Betrieb muss vor dem Einfüllen von gemahlenem Kaffee sichergestellt werden, dass der Filter keine Kaffeepulverrückstände vom vorherigen Brühvorgang aufweist.
- Während das Gerät Kaffee zubereitet, kann die Ausgabe jederzeit durch Drücken der zuvor gedrückten Kaffeetaste unterbrochen werden.
- Um die Kaffeemenge in der Tasse zu erhöhen, halten Sie am Ende der Ausgabe (innerhalb von 3 Sekunden) die zuvor gedrückte Kaffeetaste gedrückt. Die Ausgabe stoppt, wenn die Taste losgelassen wird (maximal 10 Sekunden).
- Um Spritzer zu vermeiden, entfernen Sie den Siebträger niemals, während das Gerät Kaffee ausgibt. Warten Sie immer ein paar Sekunden nach der Ausgabe.

4.1 Kaffee pressen:

Das richtige Festdrücken des Pulverkaffees ist sehr wichtig, um einen guten Espresso zu erhalten.

- Wenn Sie zu fest drücken, wird der Kaffee langsam ausgegeben und der Geschmack ist intensiver.
- Wenn Sie zu leicht drücken, wird der Kaffee schnell ausgegeben und der Geschmack ist sehr leicht.


4.2 Tipps für einen heißeren Kaffee

- Vor der Kaffeezubereitung sollten Sie die Tassen mit etwas heißem Wasser ausspülen, um sie zu erwärmen.
- Setzen Sie den Filterträger (C1) mit dem Filter (C2),(C3) oder (C4) im Gerät ein, **aber ohne Kaffee oder eine Kapsel hinzuzufügen**. Drücken Sie bei Verwendung derselben Tasse, in der später der Kaffee zubereitet wird, die Taste für 1 oder 2 Tassen und lassen Sie heißes Wasser in die Tasse laufen, um sie zu erwärmen.
- Stellen Sie die Tassen, die Sie verwenden möchten, auf den Tassenhalter (A4), der während des Betriebs heiß wird.

Bitte beachten:

Es ist völlig normal, dass sich die Nadel des Druckmessers während der Spülphase der Brüheinheit im optimalen Bereich bewegt.

5. WIE MAN MIT KAPSELN EINEN ESPRESSO MACHT

1. Setzen Sie das Sieb (C4) für Kaffeekapseln in den Siebträger (C1) ein (Abb. 9).
2. Setzen Sie die Kapsel ein und zentrieren Sie sie mit dem Sieb (Abb. 10). Befolgen Sie immer die Anweisungen auf der Kapselverpackung, um die Kapsel richtig auf dem Filter zu positionieren.
3. Bringen Sie den Siebträger am Gerät an (Abb. 11).
4. Stellen Sie die Tasse unter die Siebträgerausläufe.
5. Vergewissern Sie sich, dass die Lichter der Kaffeetasten leuchten, und drücken Sie dann die Kaffeetaste  (B3).

6. Das Gerät beginnt mit der Zubereitung des Kaffees und stoppt die Ausgabe automatisch.
7. Um den Siebträger zu entfernen, drehen Sie den Griff von rechts nach links.

Bitte beachten:

- Es ist ganz normal, dass das Gerät im Vergleich zur Menge mit gemahlenem Kaffee weniger Kaffee ausgibt.
- ESE-Kapseln sind für einen Espresso, nicht für einen doppelten Espresso ausgelegt.
- Es kann vorkommen, dass die Druckanzeige des Geräts beim Brühen von Kaffee mit Kapseln den roten Bereich erreicht.

5.1 Wahl der Kapsel

Verwenden Sie Kapseln, die dem ESE-Standard entsprechen und auf der Verpackung mit dem entsprechenden Symbol gekennzeichnet sind.


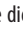
Der ESE-Standard ist ein von führenden Kapselherstellern anerkanntes System, mit dem Espresso einfach und sauber zubereitet werden kann.


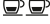
Bitte beachten:

- **Bei Verwendung von Pads kann jeweils nur eine Tasse Kaffee zubereitet werden.**
- Während das Gerät Kaffee zubereitet, kann die Ausgabe jederzeit durch Drücken der zuvor gedrückten Kaffeetaste unterbrochen werden.
- Um die Kaffeemenge in der Tasse zu erhöhen, halten Sie am Ende der Ausgabe (innerhalb von 3 Sekunden) die zuvor gedrückte Kaffeetaste gedrückt. Die Ausgabe stoppt nach wenigen Sekunden automatisch.
- Um Spritzer zu vermeiden, entfernen Sie den Siebträger niemals, während das Gerät Kaffee ausgibt. Warten Sie immer ein paar Sekunden nach der Ausgabe.
- Siehe Abschnitt „4.2 Tipps für einen heißeren Kaffee“.

6. PROGRAMMIERUNG DER KAFFEEMENGE FÜR DIE TASSE





Das Gerät ist standardmäßig so eingestellt, dass es automatisch Standardmengen ausgibt. Um diese Mengen zu ändern, müssen Sie:

1. Stellen Sie eine oder zwei Tassen unter die Ausläufe des Siebträgers (C1).
2. Halten Sie die Taste, die Sie programmieren möchten, gedrückt ( oder ).
3. Die Kaffeemaschine beginnt mit der Kaffeeausgabe. Nach 5 Sekunden wird der Programmiermodus aktiviert und die Kaffeetaste blinkt in Intervallen.
4. Sobald die gewünschte Kaffeemenge in die Tasse geflossen ist, lassen Sie die Taste los. Die Leuchte blinkt dreimal. Die Ausgabe wird gestoppt und die Leuchte blinkt, um anzuzeigen, dass die Menge korrekt gespeichert wurde.

Programmierbare Menge	
	Max 90 ml
	max 160 ml

Bitte beachten: Die programmierte Menge kann sich je nach Kaffeesorte ändern.

7. ZUBEREITUNG VON CAPPUCCINO

1. Einen Espresso vorbereiten, siehe Abschnitt 4. ZUBEREITUNG VON KAFFEE, und verwenden Sie ausreichend große Tassen.
2. Drücken  der Taste (Abb. 13): das Licht blinkt;
3. Füllen Sie in der Zwischenzeit einen Behälter mit etwa 100 ml Milch für einen Cappuccino (Abb. 14). Für mehr als einen Cappuccino wiederholen Sie die folgenden Schritte. Für dichten und gleichmäßigen Schaum sollte entrahmte oder teilentrahmte gekühlte Milch (ca. 5 °C) verwendet werden. Bei der Wahl der Behältergröße ist zu berücksichtigen, dass sich das Volumen der Milch etwa verdoppelt.
4. Überprüfen Sie, dass der Drehknopf der Düse (A12) auf „CAPPUCCINO“ eingestellt ist (Abb. 15);
5. Warten Sie bis die Taste  dauerhaft leuchtet, um anzuzeigen, dass das Heizelement die ideale Temperatur für die Dampferzeugung erreicht hat.
6. Stellen Sie einen leeren Behälter unter die Düse und öffnen Sie den Drehknopf für einige Sekunden, um das Wasser im Kreislauf zu entfernen. Den Drehknopf wieder schließen.
7. Stellen Sie das Gefäß mit der Milch unter die Düse.
8. Tauchen Sie die Düse in den Milchbehälter ein und achten Sie darauf, dass Sie niemals den schwarzen Ring eintauchen (Abb. 16). Drehen Sie den Drehknopf auf / . Die Düse gibt Dampf und Luft ab, wodurch die Milch zu Schaum wird und ihr Volumen zunimmt. Um die Textur zu erhöhen, tauchen Sie die Düse in die Milch ein und bewegen Sie den Behälter langsam in kreisenden Bewegungen von unten nach oben.
9. Wenn die Temperatur (idealerweise 60 °C) und die gewünschte Konsistenz erreicht sind, die Dampfzufuhr durch Drehen des Dampfreglers auf Position „○“ (Abb. 17) stoppen.
10. Gießen Sie die aufgeschäumte Milch in die Tassen mit dem zuvor zubereiteten Espresso. Der Cappuccino ist fertig: Nach Belieben Zucker hinzufügen und, falls gewünscht, etwas Kakaopulver über den Schaum streuen.
11. Um die Dampffunktion zu beenden, drücken Sie eine beliebige Taste.

Bitte beachten:

- Um mehr als einen Cappuccino zuzubereiten, bereiten Sie zuerst den Kaffee zu und bereiten Sie dann am Ende die aufgeschäumte Milch für die Cappuccinos zu;

Sie sollten nicht länger als 60 Sekunden Dampf abgeben.

7.1 Vorbereitung von heißer Milch

Um heiße, nicht aufgeschäumte Milch zuzubereiten, befolgen Sie die Anweisungen unter 7. ZUBEREITUNG VON CAPPUCCINO und stellen Sie sicher, dass der Drehknopf der Aufschäumerdüse (A12) nach oben zeigt und auf „HEISSE MILCH“ eingestellt ist.

7.2 Reinigung der Aufschäumerdüse nach jedem Gebrauch

Wichtig:




Aus hygienischen Gründen sollte die Aufschäumerdüse nach jedem Gebrauch gereinigt werden.

Gehen Sie wie folgt vor:

1. Lassen Sie den eingeschlossenen Dampf einige Sekunden lang ab (siehe Punkte 2, 5 und 6 oben), indem Sie den Dampfdruckknopf drehen. Durch diesen Vorgang wird die in der Düse verbliebene Milch abgelassen. Schalten Sie das Gerät durch Drücken der Taste ON/OFF (B1) aus.
2. Warten Sie einige Minuten, bis die Düse abgekühlt ist: Halten Sie mit einer Hand den Düsenstab fest und lösen Sie mit der anderen Hand die Düse selbst, indem Sie sie gegen den Uhrzeigersinn drehen und dann nach unten ziehen (Abb. 18).
3. Entfernen Sie die Dampf Düse aus Gummi vom Aufsatz, indem Sie sie nach unten ziehen (Abb. 19).
4. Drücken Sie den Ring nach oben und überprüfen Sie, dass die durch den Pfeil in Abb. 20 angezeigten Löcher nicht verstopft sind. Reinigen Sie sie bei Bedarf mit Hilfe einer Nadel;
5. Setzen Sie die Düse wieder ein, indem Sie den Ring nach unten bewegen, und setzen Sie dann die Düse wieder auf die Düse, indem Sie sie drehen und nach oben drücken, bis sie einrastet.

7.3 Kühlzyklus

Wenn Sie nach der Verwendung der Dampffunktion wieder Kaffee zubereiten möchten, drücken Sie eine beliebige Taste: Die drei Lichter   und  blinken gleichzeitig und zeigen an, dass das Heizelement abkühlen muss, um die richtige Espressotemperatur zu erreichen. Gehen Sie wie folgt vor:

- Stellen Sie sicher, dass sich Wasser im Wasserbehälter befindet, und stellen Sie einen Behälter unter die Heißwasser-/Dampfausgabe (A10).
- Öffnen Sie den Dampfregler, um Dampf und heißes Wasser auszugeben. Wenn das Heizelement abgekühlt ist, stoppt die Ausgabe, die Lichter   und  blinken schnell, und schließen Sie dann den Dampfregler. Das Gerät ist jetzt betriebsbereit.



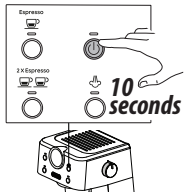
8. HEISSES WASSER

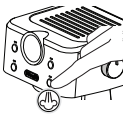








1. Stellen Sie einen Behälter unter die Heißwasser-/Dampfausgabe (A10).


- Warten Sie, bis die Lichter für Kaffee ☕ und ☕☕ aufleuchten.
- Drehen Sie den Dampfregler (A9) auf ☕/☕. Aus der Heißwasser-/Dampfausgabe kommt heißes Wasser.
- Die Leuchte ☕ und ☕☕ blinken während der Heißwasserausgabe.
- Um den Heißwasserfluss zu stoppen, drehen Sie den Drehknopf auf „○“.

Sie sollten nicht länger als 60 Sekunden lang heißes Wasser ausgeben.

9. EINSTELLUNGSMENÜ

1. Zugriff auf das Menü:	
Drücken und die Taste  mindestens 10 Sekunden gedrückt halten, bis das  Licht blinkt.	

2. Selbstabschaltung			
Entsprechende Einstellung	Zur Wahl der Einstellung drücken	Zum Ändern der Einstellung drücken	Bezugs-LED
Selbstabschaltung 	Drücken Sie die  Taste und halten Sie sie mindestens 1 Sekunde lang gedrückt	☕ mindestens 1 sek drücken, um 9 Minuten zu wählen	 
		☕☕ mindestens 1 sek drücken, um 30 Minuten zu wählen	 
		 mindestens 1 sek drücken, um 3 Stunden zu wählen	 
			→



Nach der Auswahl blinkt die Leuchte  5 Mal, um anzuzeigen, dass die Auswahl getroffen wurde und das Gerät betriebsbereit ist.

Bitte beachten:

- Die der geänderten Einstellung entsprechende Leuchte blinkt schnell, um die Änderung zu bestätigen.
- Nach 1 Minute Inaktivität verlässt das Gerät automatisch das Einstellungs Menü und ist betriebsbereit.

10. STANDARDKAFFEEEMENGE (RESET)

Hiermit wird das Gerät auf die Standardwerte zurückgesetzt. Gehen Sie wie folgt vor:

- Um den Einzelkaffee zurückzusetzen, die Tasten ☕ und  5 Sekunden drücken, die Lichter blinken drei Mal.
- Um den Doppelkaffee zurückzusetzen, die Tasten ☕☕ und  5 Sekunden drücken, die Lichter blinken drei Mal.

Das Gerät ist jetzt betriebsbereit.

11. REINIGEN DER MASCHINE

Die folgenden Maschinenteile müssen regelmäßig verwendet werden:

- Abtropfschale (A8)
- Kaffeefilter (C2), (C3), (C4);
- Kaffeerauslass (A5);
- Wasserbehälter (A3);
- Heißwasser-/Dampfausgabe wie im Kapitel „7.2 Reinigung der Aufschäumerdüse nach jedem Gebrauch“ beschrieben;

Wichtig!

- Keines der Teile ist spülmaschinenfest.
- Verwenden Sie keine Lösungsmittel, Scheuermittel oder Alkohol, um die Siebträgermaschine zu reinigen.
- Verwenden Sie keine Metallgegenstände, um Verkrustungen oder Kaffeeablagerungen zu entfernen, das Sie so die Metall- oder Kunststoffflächen zerkratzen können.
- Wenn das Gerät länger als eine Woche nicht benutzt wird, empfehlen wir, vor der erneuten Verwendung einen Spülgang durchzuführen, wie im Kapitel „3. Einstellen des Geräts“ beschrieben.

Gefahr!

- Tauchen Sie die Kaffeemaschine zur Reinigung niemals in Wasser: Es handelt sich um ein Elektrogerät.
- Schalten Sie die Maschine vor Beginn der Reinigung aus, ziehen Sie den Netzstecker aus der Steckdose und warten Sie, bis sie abgekühlt ist.

11.1 Reinigen der Abtropfschale

Wichtig!

Die Tropfschale ist mit einer Füllstandsanzeige (rot) ausgestattet, die die Wassermenge anzeigt, die sie enthält.

Bevor die Anzeige aus der Tassenablage herausragt (Abb. 19), muss die Schale geleert und gereinigt werden, da sonst Wasser über den Rand schwappen und das Gerät, die Abstellfläche oder die Umgebung beschädigen kann.

1. Die Schale entfernen (A8) (Abb. 22).
2. Das Abtropfschalengitter entfernen (A6), entfernen Sie das Wasser und reinigen Sie die Schale mit einem Tuch. Setzen Sie die Abtropfschale wieder ein. Die Abtropfschale wieder einsetzen.

11.2 Reinigung des Kaffeesiebs

Die Kaffeefilter sind so konzipiert, dass sie den bestmöglichen Kaffeeschaum erzielen. Um ihre Effizienz zu erhalten, müssen sie immer sauber und frei von Kaffeerückständen sein.

- Spülen Sie das Sieb nach jedem Gebrauch unter reichlich fließendem Wasser ab (Abb. 23).
- Überprüfen Sie, ob das Loch auf der Rückseite des Siebs (siehe Abb. 24) frei von Rückständen ist.

Wenn der Filter noch verschmutzt ist, oder mindestens einmal im Monat, reinigen Sie das Kaffeesieb wie folgt:

1. Spülen Sie das Sieb unter fließendem Wasser ab (Abb. 23).
2. Stellen Sie sicher, dass die Löcher nicht verstopft sind. Reinigen Sie sie bei Bedarf mit einer Nadel (Abb. 24).
3. Mit einem Tuch abtrocknen.

11.3 Den Kaffeeauslass reinigen

Nach jeweils 200 Kaffees eine Spülung durchführen, indem etwa 0,5 Liter Wasser aus den Ausläufen abgegeben werden (die Kaffeetaste drücken, ohne gemahlene Kaffee zu verwenden).

11.4 Andere Reinigungsarbeiten

1. Verwenden Sie keine Lösungsmittel oder Scheuermittel, um die Kaffeemaschine zu reinigen. Verwenden Sie nur ein weiches, feuchtes Tuch.
2. Reinigen Sie die Siebträger-Tasse.

11.5 Reinigung des Wasserbehälters

Reinigen Sie den Wassertank (A3) regelmäßig (etwa einmal im Monat).

4. Nehmen Sie den Wasserbehälter heraus und spülen Sie ihn mit Trinkwasser aus;
5. Leeren Sie den Wassertank und reinigen Sie ihn mit warmem Wasser (ca. 40°C), ggf. mit einem sauberen, nicht scheuernden Tuch. Gründlich unter fließendem Wasser abspülen;
6. Füllen Sie den Wassertank bis zum MAX-Füllstand mit frischem Trinkwasser auf und setzen Sie ihn wieder in das Maschine ein.

Bitte beachten:

- Wenn die Maschine länger als 3 Tage nicht benutzt wurde, reinigen Sie den Wassertank wie oben beschrieben

12. ENTKALKEN

Wenn die orangefarbene  Leuchte leuchtet, führen Sie einen Entkalkungszyklus durch.

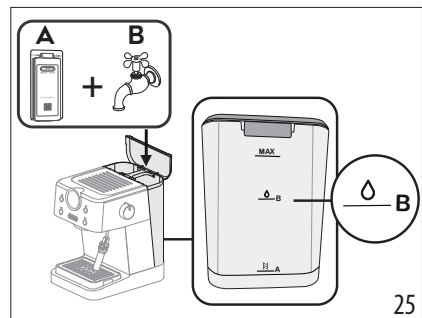
Wichtig!


- Lesen Sie vor der Verwendung des Entkalkers die Anweisungen und die Beschriftung auf der Packung.
- Es ist wichtig, nur den De'Longhi-Entkalker zu verwenden. Wenn man ungeeignete Entkalker verwendet und/oder den Entkalkungsvorgang falsch ausführt, kann das zu Fehlern führen, die nicht von der Herstellergewährleistung abgedeckt werden.
- Der Entkalker kann empfindliche Oberflächen beschädigen. Wenn das Produkt versehentlich auf die Oberflächen kommt, sofort trocknen.

Zur Entkalkung

Entkalker	ECODECALC	www.delonghi.com
Behälter	Fassungsvermögen 1 l	
Zeit	~25 min	

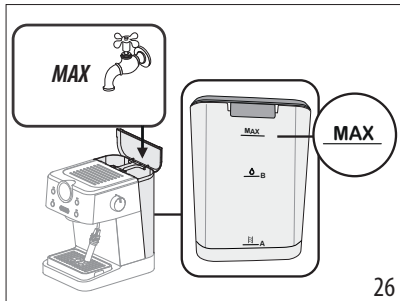
1. Kontrollieren, dass der Siebträger nicht eingesetzt ist, und je einen 1-Liter-Behälter unter den Heißwasserspender und unter die Kaffeeausläufe stellen.
2. Die Entkalkerlösung in den Behälter (Stand A) füllen und den mitgelieferten Entkalker mit Wasser verdünnen (Stand B) (Abb. 25).



3. Drücken Sie die Taste , um die Entkalkerlösung durch die Kaffeeausläufe fließen zu lassen. Sobald die Ausgabe aus den Kaffeeausläufen stoppt, öffnen Sie den Dampfregler und halten Sie ihn offen, bis die Ausgabe stoppt.
4. Warten Sie zwei Minuten, bevor Sie Punkt 3 wiederholen, bis das Wasser im Tank aufgebraucht ist.

Das Gerät muss jetzt gespült werden.

5. Leeren Sie den Behälter, der zum Auffangen der Entkalkungslösung verwendet wurde, und positionieren Sie ihn erneut unter den Ausläufen.
6. Die Maschine ist bereit für das Spülen mit frischem Trinkwasser. Entnehmen Sie den Wasserbehälter, leeren und spülen Sie ihn unter fließendem Wasser aus, füllen Sie ihn mit frischem Wasser (Abb. 26) und setzen Sie ihn wieder in das Gerät ein.
7. Wiederholen Sie Punkt 3, bis das Wasser im Behälter aufgebraucht ist.



Um die Entkalkungsleuchte (orangefarbenes Licht) zurückzusetzen, drücken Sie die Taste 10 Sekunden lang. Zuerst blinkt das orangefarbene Licht und dann das weiße Licht, um anzuzeigen, dass der Entkalkungsalarm zurückgesetzt wurde.

Vor der Kaffeezubereitung reinigen Sie bitte die Maschine, die Tropfschale und den Heißwasser-/Dampfpender gründlich.

13. TECHNISCHE DATEN

Hauptspannung:.....	220-240 V ~ 50-60 Hz
Absorbierte Leistung:.....	1325 W
Druck:.....	15 bar
Volumen des Wassertanks.....	1,7 l
Größe WxDxH	226x283x310 mm
Gewicht.....	4,1 kg

14. ERKLÄRUNG DER KONTROLLLÄMPCHEN

Leuchten	Bedeutung	Lösung
	Das Gerät ist an die Netzsteckdose angeschlossen	Das Gerät führt einen Selbstdiagnosezyklus durch, der durch sequenzielles Blinken der Leuchten angezeigt wird
	Die EIN/AUS-Taste (B1) ist eingeschaltet	Blinkende Leuchten: Das Gerät heizt auf Leuchten leuchten dauerhaft: Das Gerät ist bereit
	Dampfregler offen	Den Dampfregler schließen
	Kühlzyklus erforderlich	Siehe „7.3 Kühlzyklus“
	Die Dampffunktion ist erforderlich	Blinklicht: Das Gerät heizt auf, um Dampf abzugeben Dauerlicht: Das Gerät ist bereit, Dampf abzugeben
	Dampf orangefarbenes Licht an, Entkalkungsprozess ist erforderlich	Das Gerät entkalken (siehe Abschnitt 12)

15. PROBLEMLÖSUNG

Problem	Ursache	Lösung
Espresso wird nicht mehr ausgegeben	Kein Wasser im Behälter	Den Behälter füllen
	Die Löcher im Siebträger sind verstopft	Die Ausgusslöcher des Siebträgers reinigen
	Das Sieb ist verstopft	Reinigen, siehe Beschreibung in „11.2 Reinigung des Kaffeesiebs“
	Der Behälter wurde falsch eingesetzt und die Ventile an der Unterseite sind nicht geöffnet	Den Behälter leicht nach unten drücken, um die Ventile an der Unterseite zu öffnen
	Kalkablagerungen im Wasserkreislauf	Entkalken, siehe Beschreibung in „12. Entkalken“
Beim Kaffeekochen mit einem kapselkompatiblen Sieb tropft Wasser aus dem Siebträger	Die Kaffeekapsel wurde nicht richtig in den Siebträger und das kapselkompatible Sieb eingesetzt	Setzen Sie die Kaffeekapsel vorsichtiger in das kapselkompatible Sieb.
Der Espresso tropft aus den Rändern des Siebträgers statt aus den Löchern	Der Siebträger wurde falsch eingesetzt oder ist verschmutzt	Setzen Sie den Siebträger richtig ein und drehen Sie ihn fest bis zum Anschlag. Wenn er verschmutzt ist, befolgen Sie die Anweisungen in den Abschnitten 11.2 und 11.3
	Die Dichtung des Kaffeeauslaufs ist nicht mehr flexibel oder verschmutzt	Lassen Sie die Dichtung des Kaffeeauslaufs vom Kundendienst austauschen
	Die Löcher in den Ausläufen des Siebträgers sind verstopft	Die Ausgusslöcher des Siebträgers reinigen
	Das Sieb ist verstopft	Reinigen, siehe Beschreibung in „11.2 Reinigung des Kaffeesiebs“
Der Siebträger kann nicht am Gerät angebracht werden	Es ist zu viel Kaffee im Sieb	Verwenden Sie das mitgelieferte Messgerät und stellen Sie sicher, dass Sie das richtige Sieb für die Zubereitungsart verwenden
Die Espresso-Creme ist zu hell	Der vorgemahlene Kaffee ist nicht fest genug angedrückt	Stampfen Sie den vorgemahlene Kaffee fester an
	Es ist nicht genügend gemahlener Kaffee vorhanden	Erhöhen Sie die Menge an gemahlene Kaffee
	Der Kaffee ist zu grob gemahlen	Verwenden Sie nur gemahlene Kaffee für Espressomaschinen
	Der falsche Typ gemahlener Kaffee wurde verwendet	Wechseln Sie den gemahlene Kaffeetyp
		→

Problem	Ursache	Lösung
Die Espresso-Creme ist zu dunkel	Der vorgemahlene Kaffee wurde zu fest angedrückt	Drücken Sie den Kaffee weniger fest an
	Die Menge des gemahlene Kaffees ist zu hoch	Reduzieren Sie die Menge des gemahlene Kaffees
	Der Kaffeeauslauf ist verstopft	Reinigen, siehe Beschreibung in „11.3 Den Kaffeeauslass reinigen“
	Das Sieb ist verstopft	Reinigen, siehe Beschreibung in „11.2 Reinigung des Kaffeesiebs“
	Der Kaffee ist zu fein gemahlen	Verwenden Sie nur gemahlene Kaffee für Espressomaschinen
	Der gemahlene Kaffee ist zu fein	Verwenden Sie nur vorgemahlene Kaffee für Espressomaschinen
	Kalkablagerungen im Wasserkreislauf	Entkalken, siehe Beschreibung in „12. Entkalken“
Nach der Kaffeeausgabe hängt das Sieb am Kaffeeauslass fest		Setzen Sie den Siebträger wieder ein, geben Sie Kaffee aus und entfernen Sie dann den Siebträger
Bei der Cappuccino-Zubereitung schäumt die Milch nicht richtig	Der Drehknopf steht auf „HEISSE MILCH“	Stellen Sie den Drehknopf auf „CAPPUCCINO“
	Die Milch ist nicht kalt genug	Verwenden Sie immer kalte Milch aus dem Kühlschrank
	Dampfaufsatz schmutzig	Reinigen Sie den Cappuccino-Zubereiter, siehe Beschreibung in Absatz „7.2 Reinigung der Aufschäumerdüse nach jedem Gebrauch“
	Kalkablagerungen im Wasserkreislauf	Entkalken, siehe Beschreibung in „12. Entkalken“
Die Maschine funktioniert nicht und alle Kontrollämpchen blinken		Nehmen Sie die Maschine sofort vom Netz und kontaktieren Sie einen autorisierten Kundendienst
Die Nadel des Manometers befindet sich im grau gepunkteten Bereich	Es ist völlig normal, dass sich die Nadel des Manometers während der Aufheizphasen, der Wasser-/Dampfabgabe, der Spülung der Brüheinheit und der Kaffeevorinfusion im grau gepunkteten Bereich befindet	
Die Nadel des Manometers befindet sich im rot gepunkteten Bereich	Zu hoher Druck im Inneren des Geräts	Trennen Sie das Gerät vom Stromnetz und drehen Sie den Dampfregler (A9) auf  um den Druck abzulassen. Entfernen Sie anschließend langsam den Siebträger und lassen Sie ihn mit frischem Wasser abkühlen, bevor Sie die Ausgüsse des Siebträgers reinigen.
	Beim Brühen von Kaffee mit einer Kaffee kapsel, kann es vorkommen, dass die Druckanzeige des Geräts beim Brühen von Kaffee mit Kapseln den roten Bereich erreicht. Um Spritzer zu vermeiden, warten Sie immer ein paar Sekunden nach der Ausgabe, bevor Sie den Siebträger entfernen	

Register Now

www.delonghi.com/register

