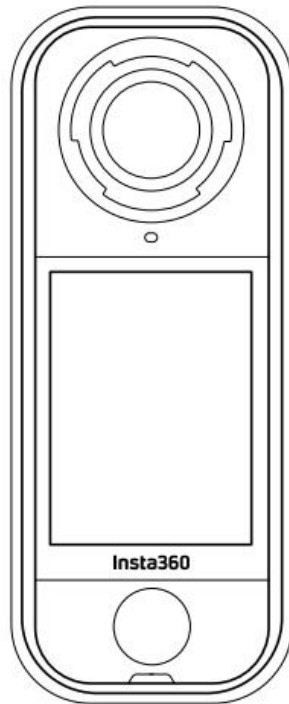


Insta360 X4 Air

Manuel de l'utilisateur

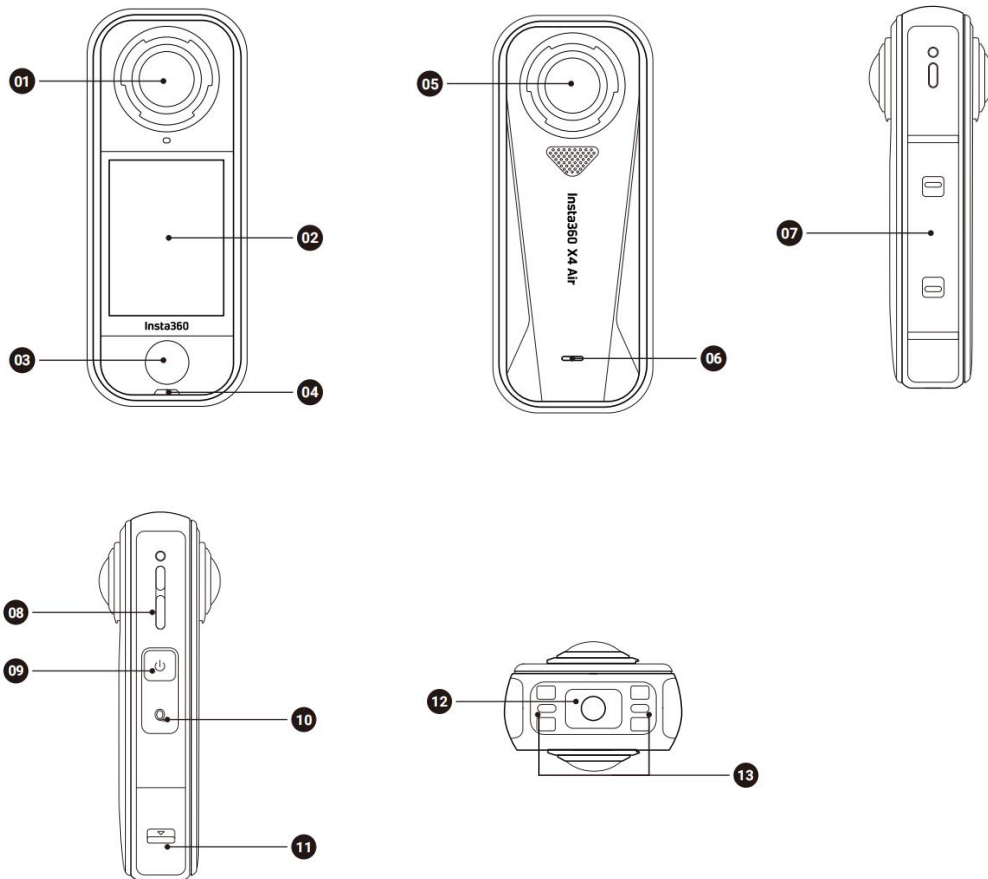


Contenu

VUE D'ENSEMBLE DU PRODUIT	1
Introduction au X4 Air	1
PREMIÈRE UTILISATION	2
Insérer la carte MicroSD	2
Chargement	3
Activation	4
UTILISATION DE BASE	5
Instructions des boutons	5
Utilisation de l'écran tactile	7
Lumières Indicateurs	21
Stockage des fichiers	22
Format de la carte MicroSD	23
Fixer des périphériques externes	24
INSTA360 APP	25
Se connecter à l'application Insta360	25
Transfert de fichiers	26
Édition	29
Diffusion en direct	29
MAINTENANCE	33
Trouver votre numéro de série	33
Mise à jour du firmware	35
Remplacement des lentilles	37
Protèges-lentilles	38
Étanchéité à l'eau	39
Nettoyage	40
Précautions concernant la batterie	41

Vue d'ensemble du produit

Introduction au X4 Air



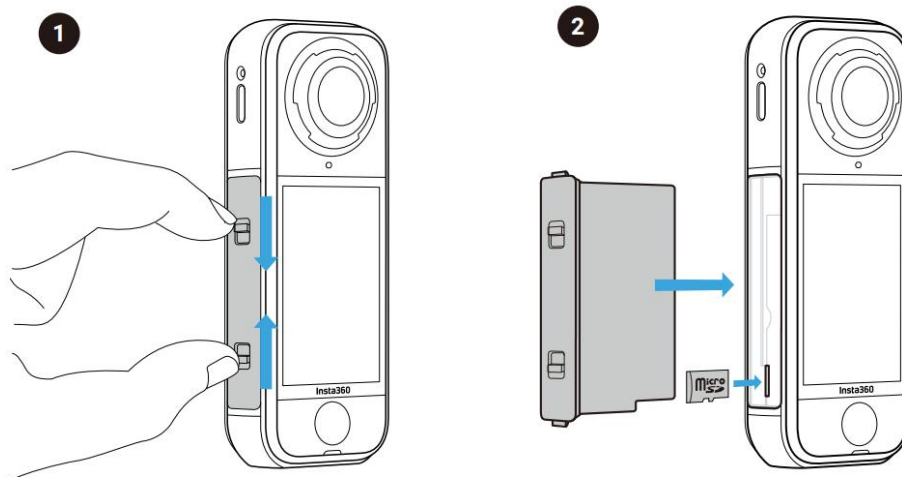
- | | |
|---------------------------------|--|
| 1. Lentille avant (amovible)* | 8. Haut-parleur |
| 2. Écran tactile | 9. Bouton d'alimentation |
| 3. Bouton de déclenchement | 10. Bouton rapide |
| 4. Voyant lumineux | 11. Port USB-C |
| 5. Lentille arrière (amovible)* | 12. Point de montage 1/4" |
| 6. Voyant lumineux | 13. Point de montage à dégagement rapide |
| 7. Batterie | |

Le point blanc sur la lentille indique où l'aligner lors du remplacement. Consultez la section "Remplacement des lentilles" pour plus de détails.

Première utilisation

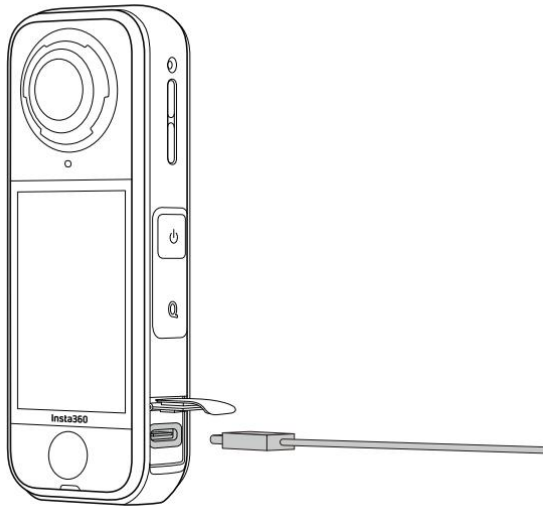
Insérer la carte MicroSD

1. Tout d'abord, retirez la batterie en pinçant les loquets du couvercle vers l'intérieur.
2. Insérez la carte mémoire dans le port en suivant la direction indiquée.
3. Réinsérez la batterie et assurez-vous que le couvercle de la batterie est bien verrouillé. Les marques orange doivent être couvertes par le loquet pour garantir que l'étanchéité ne soit pas affectée.



Chargement

1. Ouvrez le couvercle du port USB.
2. Utilisez le câble USB-C inclus pour charger le X4 Air.



Temps de charge du X4 Air: (Adaptateur 9V/3A)

- De 0 à 80 %: 36 minutes
- De 0 à 100 %: 57 minutes

L'indicateur lumineux devient vert fixe une fois la charge complète.

Activation

Vous devez activer le X4 Air dans l'application Insta360 avant de l'utiliser pour la première fois.

Étapes

1. Téléchargez l'application Insta360. Il suffit de rechercher "Insta360" dans n'importe quelle boutique d'applications majeure ou de scanner le code QR sur la boîte.
2. Appuyez sur le bouton d'alimentation pour allumer le X4 Air.
3. Activez le Wi-Fi et le Bluetooth sur votre smartphone.
4. Ouvrez l'application Insta360 et appuyez sur l'icône de l'appareil photo en bas de la page. Sélectionnez l'appareil auquel vous souhaitez vous connecter dans la fenêtre contextuelle, puis suivez les instructions à l'écran pour terminer la connexion. Le nom de votre caméra est "X4 Air*****" par défaut, où ***** correspond aux six derniers chiffres du numéro de série figurant sur la boîte de votre X4 Air. La première fois que vous vous connectez au X4 Air, vous devrez confirmer la connexion sur l'écran tactile.
5. Après avoir connecté l'appareil photo avec succès, suivez les instructions à l'écran pour activer votre caméra. L'application vous demandera de mettre à jour le firmware si une nouvelle version est disponible. Veuillez suivre les invites à l'écran pour mettre à jour le firmware du X4 Air.

Utilisation de base

Instructions des boutons

Bouton d'alimentation



Statut de la caméra	Opération	Description
Éteint	Appuyez une fois	<ul style="list-style-type: none"> Allumer la caméra.
Allumé	Appuyez une fois	<ul style="list-style-type: none"> Activer/désactiver l'écran tactile.
	Appuyez longuement	<ul style="list-style-type: none"> 2 secondes: Éteindre la caméra. 8 secondes: Forcer l'arrêt.

Bouton rapide



Statut de la caméra	Opération	Description
Allumé	Appuyez une fois	<ul style="list-style-type: none"> Passer du mode enregistrement vidéo au mode photo. Vous pouvez le configurer sur d'autres fonctions dans "Paramètres". - "Touches personnalisées".
En charge (éteint)	Appuyez une fois	<ul style="list-style-type: none"> Vérifier l'état de la charge.

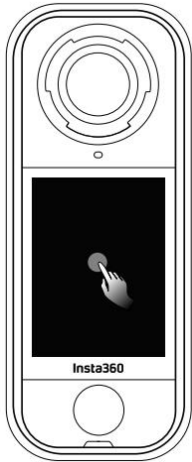
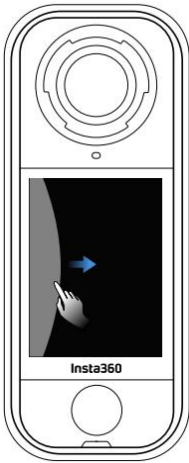
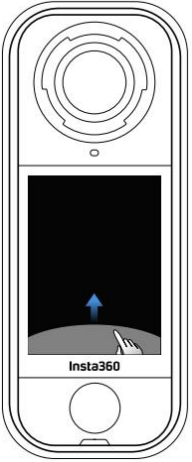
Bouton de déclenchement

Statut de la caméra	Opération	Description
Éteint	Appuyez une fois	<ul style="list-style-type: none"> Démarrer l'enregistrement avec QuickCapture. <p>* Doit être activé sur l'appareil photo au préalable.</p>
Allumé	Appuyez une fois	<ul style="list-style-type: none"> Pendant l'aperçu: <ul style="list-style-type: none"> - Prendre une photo ou commencer l'enregistrement vidéo. - Arrêter l'enregistrement. Sur d'autres pages: <ul style="list-style-type: none"> - Retourner à la page d'aperçu.
	Appuyez longuement	<ul style="list-style-type: none"> Pendant l'enregistrement, appuyez longuement pour annuler et supprimer rapidement l'enregistrement. <p>* Activez "Appuyer longuement sur le bouton de déclenchement pour annuler l'enregistrement" dans les paramètres d'abord.</p>

Utilisation de l'écran tactile

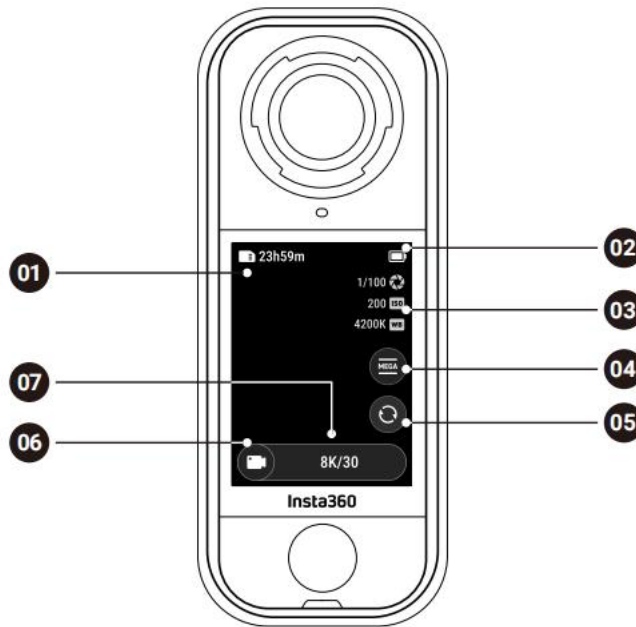
Opération de l'écran tactile

Lorsque la caméra est allumée, l'écran tactile affiche la page d'accueil de la caméra ainsi que des informations sur le mode de prise de vue, le niveau de batterie et la capacité de stockage. En balayant ou en tapotant l'écran, vous pouvez accomplir les actions suivantes:

 <p>Appuyez sur l'écran Masquer/afficher les informations sur l'écran tactile</p>	 <p>Glisser vers le bas depuis le haut Afficher le menu des raccourcis</p>	 <p>Glisser de gauche à droite ou de haut en bas depuis le centre Ajuster l'angle en mode 360°</p>
 <p>Glisser depuis la gauche Accéder à la page de l'album</p>	 <p>Glisser depuis la droite Accéder aux paramètres des paramètres de prise de vue</p>	 <p>Glisser vers le haut depuis le bas Plus de paramètres de prise de vue</p>

Interface de prise de vue

L'exemple ci-dessous montre l'interface de prise de vue en mode lentille unique en mode vidéo standard.



1. Stockage: Affiche le nombre restant de photos ou la durée des vidéos qui peuvent être stockées sur la carte microSD.
2. État de la batterie: Niveau actuel de la batterie.
3. Paramètres de prise de vue: Vitesse d'obturation, ISO et balance des blancs. Affichés lorsque le mode manuel est sélectionné.
4. Champ de vision: Modifiez le champ de vision (uniquement en mode lentille unique).
5. Changer de lentille: Appuyez pour passer de la vue avant à la vue selfie. En mode 360, vous pouvez également l'utiliser pour revenir à la position d'enregistrement d'origine.
6. Mode de prise de vue: Cliquez sur l'icône et faites glisser pour sélectionner un mode de prise de vue différent.
7. Spécifications de prise de vue: Consultez les paramètres actuels du mode de prise de vue.

En fonction des paramètres spécifiques et du statut de la caméra, des icônes peuvent également être affichées en haut et sur le côté gauche de l'écran tactile.

En raison de l'espace limité, toutes les icônes peuvent ne pas être affichées dans leur intégralité.

Mode de prise de vue

Appuyez sur l'icône du mode de prise de vue et faites glisser de gauche à droite depuis le centre de l'écran pour passer en revue les modes de prise de vue.

- En mode 360° :

Mode de prise de vue	Description
Vidéo	Enregistrez des vidéos 360° jusqu'à 8K à 30fps.
InstaFrame	Enregistrez simultanément une vidéo plate avec cadrage automatique et une vidéo 360°. La commande gestuelle n'est pas prise en charge dans ce mode.
Timelapse	Enregistrez des vidéos timelapse statiques.
TimeShift	Prenez une vidéo hyperlapse (accélérée) en mouvement.
Loop Recording	Enregistrez en continu et ne sauvegardez que le dernier segment de durée fixe.
Road Mode	Enregistrement en boucle dans un espace de stockage défini, en écrasant l'enregistrement le plus ancien lorsque l'espace est plein.
Starlapse	Prenez et stockez plusieurs photos et combinez automatiquement les effets Starlapse.
Burst Photo	Prenez plusieurs photos sur une courte période de temps.
Intervalle	La caméra prend automatiquement des photos continues à des intervalles de temps spécifiques.
Photo	Prenez une photo unique.

Technique de prise de vue en 360°

Pour les caméras 360, l'algorithme de couture Insta360 combine automatiquement les images de chaque objectif fisheye pour créer une image 360° sans couture. Pour un meilleur effet de couture, placez-vous face à l'un des objectifs lors de l'enregistrement, plutôt que de vous positionner entre les deux objectifs avec l'autre objectif directement tourné vers le sujet.

- En mode monocle:

Mode de prise de vue	Description
Vidéo	Enregistrez des vidéos grand angle avec un objectif jusqu'à 4K à 60fps.
Vidéo FreeFrame	Appliquez la stabilisation FlowState et le verrouillage de l'horizon avec un ratio d'aspect ajustable en post-production via l'application ou Studio.
Me Mode	Enregistrez des vidéos grand angle avec l'effet Invisible Selfie Stick, vous gardant au centre sans aucun recadrage.
Loop Recording	Enregistrez en continu et ne sauvegardez que le dernier segment de durée fixe.
Photo	Prenez une photo unique.

Est-il normal que la caméra chauffe pendant l'enregistrement?

Lorsque vous enregistrez en résolution 8K, la caméra utilise beaucoup de puissance de traitement, il est donc normal qu'elle chauffe. Vous pouvez essayer les solutions suivantes pour réduire la consommation d'énergie, prolonger la durée de vie de la batterie et améliorer votre expérience de prise de vue:

- Ajustez le délai d'extinction de l'écran. Dans le menu des raccourcis, allez dans: Paramètres > Veille automatique de l'écran, et définissez une durée d'attente plus courte.

Menu des raccourcis

Faites glisser vers le bas sur l'écran tactile pour afficher le Menu des raccourcis.



1. Verrouillage de rotation: Activer/désactiver.
2. Verrouiller l'écran: Appuyez pour verrouiller l'écran. Faites glisser vers le haut sur l'écran tactile pour déverrouiller.
3. Paramètres: Voir les paramètres de la caméra.
4. Ajuster la luminosité: Glissez le curseur pour ajuster la luminosité de l'écran.
5. Son de notification: Réglez le volume du haut-parleur de la caméra. Il y a cinq options: Adaptatif, Élevé, Moyen, Bas, et Muet.
6. Voyant lumineux: Activer/désactiver.
7. Synchroniser les fichiers vers le cloud: Abonnez-vous à Insta360+ pour une sauvegarde automatique des fichiers, une lecture en ligne, un partage facile, un montage en déplacement et une exportation pratique vers le cloud.
8. Assistant AI Highlights: Activer/désactiver. La caméra trouve les meilleurs moments d'une vidéo et vous montre les points forts pour les revoir. Fusionnez-les en une seule vidéo ou enregistrez chacun d'eux comme de nouveaux fichiers. Affichez-les dans la page de l'Album.
9. Pré-enregistrement: Activer/désactiver. Les images d'une certaine durée avant d'appuyer sur le bouton du déclencheur peuvent être sauvegardées. (La

durée varie selon les modes de prise de vue). Prise en charge jusqu'à 8K.

10. Contrôle gestuel: Activer/désactiver. Une fois activé, vous pouvez utiliser des gestes de la main pour commencer/arrêter l'enregistrement d'une vidéo ou prendre une photo.

11. Contrôle vocal: Activer/désactiver. Une fois activé, utilisez des commandes vocales pour commencer/arrêter l'enregistrement d'une vidéo, prendre une photo et éteindre la caméra.

12. Torsion pour capturer: Lorsque la caméra est allumée, tordez le selfie stick d'avant en arrière deux fois pour prendre une photo ou démarrer l'enregistrement.



13. Accessoires: Vous devez ajuster les paramètres pour certains accessoires avant de les utiliser avec le X4 Air, comme le Boîtier Invisible Dive.

14. Préréglage: Basculez entre les modes de prise de vue préréglés, ajoutez-les ou modifiez les paramètres.

15. Bluetooth: Recherchez et connectez une télécommande Bluetooth ou un casque/micro Bluetooth.

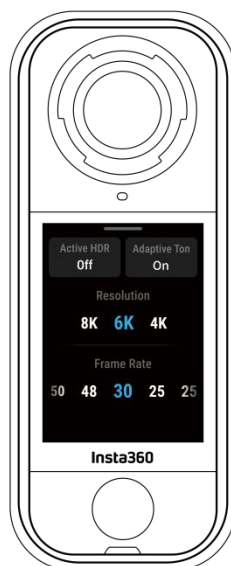
16. Paramètres audio: Basculez le mode audio.

17. QuickCapture: Activer/désactiver. Une fois activé, appuyez sur le bouton du déclencheur lorsque la caméra est éteinte pour l'allumer et commencer l'enregistrement.

18. Capture programmée: Lorsque activée, la caméra prendra des photos ou vidéos selon l'heure spécifiée.

Paramètres des spécifications de prise de vue

Faites glisser vers le haut depuis le bas de l'écran tactile pour afficher les paramètres des spécifications de prise de vue.



- En mode 360°:

Mode de prise de vue	Paramètres
Vidéo	HDR actif, AdaptiveTone*, Résolution, Fréquence d'images.
InstaFrame	Résolution de la vidéo plate, Ratio, Résolution 360°, Fréquence d'images.
Timelapse	Résolution, Fréquence d'images, Intervalle.
TimeShift	Résolution, Fréquence d'images, Vitesse.
Loop Recording	Résolution, Fréquence d'images, Durée de la boucle.
Road Mode	Espace de boucle, Chargement à l'arrêt, Filigrane horaire, Résolution, Fréquence d'images.
Starlapse	Type, Résolution, Durée, Minuteur.

Burst	Minuteur, Format, Résolution, Nombre/durée des prises multiples.
Intervalle	Résolution, Durée, Intervalle, Format.
Photo	Photo HDR, Format, Résolution, Minuteur.

*Lorsque AdaptiveTone est activé, il peut automatiquement optimiser la luminosité et la couleur de chaque objectif pour une qualité d'image optimale.

- En mode à objectif unique:

Mode de prise de vue	Paramètres
Vidéo	Ratio, Résolution, Fréquence d'images.
FreeFrame Video	Ratio, Résolution, Fréquence d'images, Verrouillage de l'horizon.
Me Mode	Ratio, Résolution, Fréquence d'images.
Loop Recording	Ratio, Résolution, Fréquence d'images, Durée de la boucle.
Photo	Ratio, Résolution, Minuteur, Format.

Paramètres de prise de vue

Faites glisser vers la gauche depuis le bord droit de l'écran tactile pour voir les paramètres de prise de vue.



Les paramètres pris en charge pour différents modes de prise de vue en mode panoramique et en mode à objectif unique peuvent varier. Veuillez consulter l'affichage à l'écran pour plus de détails.

Mode de prise de vue	Paramètres
Mode Portrait	Reconnaît intelligemment les visages, éclaire la peau, adoucit les textures et préserve les détails. Idéal pour les selfies, les photos de groupe ou les vidéos de type "talking-head".
Vitesse d'obturation	Contrôle le temps nécessaire pour que la lumière entre dans l'appareil. Plus la vitesse d'obturation est rapide, plus l'image est nette. Augmentez la vitesse pour des prises dynamiques et réduisez-la pour des conditions de faible luminosité.

Sensibilité (ISO)	Réflète la sensibilité du capteur à la lumière. Une sensibilité plus élevée permet à l'appareil de capter plus de lumière pour une image plus lumineuse.
Compensation d'exposition (EV)	En mode automatique, vous pouvez ajuster l'EV pour corriger une surexposition ou une sous-exposition. Plus la valeur est grande, plus l'image est lumineuse.
Balance des blancs (WB)	Élimine les couleurs et tons irréalistes pour que les couleurs soient capturées avec précision dans l'image. Une balance des blancs plus élevée produit des tons plus chauds, une valeur plus basse donne des tons plus froids.
Réduction du flou de bougé	Améliore la réduction du flou de mouvement et la stabilisation dans des environnements à faible luminosité. Dans des environnements extrêmes, l'image sera plus sombre et peut présenter un léger scintillement.
Filtres	Ajoute des tons de couleurs et des effets différents.
Exposition équilibrée	L'écran égalisera automatiquement l'exposition en fonction de l'environnement.
Mode de mesure	Priorité au visage: priorise l'éclairage du visage. Matrice: assure une exposition précise de l'image entière.

- Mode 360°:

Mode de prise de vue	Paramètres	
	Auto	Manuel
Vidéo	Filtres, Mode Portrait, EV, WB, Réduction du flou de bougé, Exposition équilibrée	Filtres, Mode Portrait, Vitesse d'obturation, ISO, WB
InstaFrame	Filtres, EV, WB, Réduction du flou de bougé	
Timelapse	Filtres, EV, WB, Réduction du flou de bougé, Exposition équilibrée	Filtres, Vitesse d'obturation, ISO, WB
TimeShift	Filtres, EV, WB, Réduction du flou de bougé, Exposition équilibrée	Filtres, Vitesse d'obturation, ISO, WB
Loop Recording	Filtres, EV, WB, Réduction du flou de bougé, Exposition équilibrée	Filtres, Vitesse d'obturation, ISO, WB
Road Mode	Filtres, EV, WB, Réduction du flou de bougé, Exposition équilibrée	Filtres, Vitesse d'obturation, ISO, WB
Starlapse	EV, WB	Vitesse d'obturation, ISO, WB
Burst Photos	Mode Portrait, EV, WB	Mode Portrait, Vitesse d'obturation, ISO, WB
Intervalle	Mode Portrait, EV, WB	Mode Portrait, Vitesse d'obturation, ISO, WB
Photo	Mode Portrait, EV, WB	Mode Portrait, Vitesse d'obturation, ISO, WB

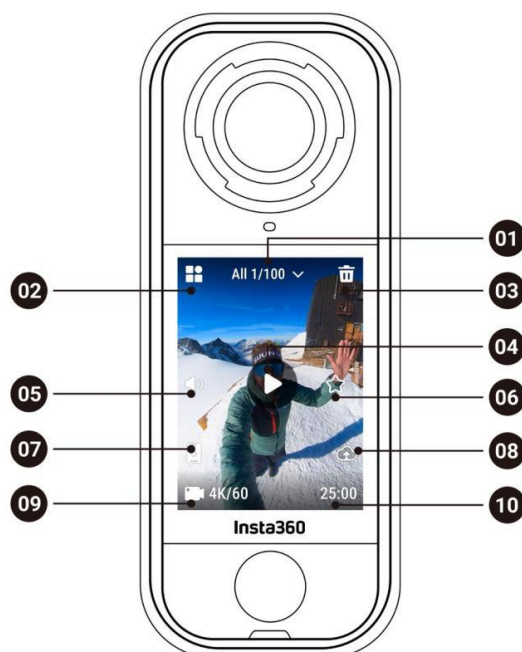
Lorsque AdaptiveTone est activé en mode vidéo, seuls le Mode Portrait, EV, WB et la Réduction du flou de bougé peuvent être ajustés.

- Mode Mono-Lentille:

Mode de prise de vue	Paramètres	
	Auto	Manuel
Vidéo	Filtres, EV, WB, Mode de mesure, Réduction du flou de bougé	Filtres, Vitesse d'obturation, ISO, WB
Vidéo FreeFrame	Filtres, EV, WB, Mode de mesure, Réduction du flou de bougé	Filtres, Vitesse d'obturation, ISO, WB
Mode Moi	Filtres, EV, WB, Réduction du flou de bougé	Filtres, Vitesse d'obturation, ISO, WB
Enregistrement en boucle	Filtres, EV, WB, Mode de mesure, Réduction du flou de bougé	Filtres, Vitesse d'obturation, ISO, WB
Photo	EV, WB, Mode de mesure	Vitesse d'obturation, ISO, WB

Page de l'Album

Faites glisser votre doigt de la gauche de l'écran tactile vers la droite pour entrer dans la page de l'album.



- Boutons
 1. Tous les fichiers: Affiche tous les fichiers. Appuyez sur le bouton Multi-Sélection dans le coin supérieur droit pour supprimer en masse, ajouter aux favoris ou télécharger des fichiers vers l'album de l'application.
 2. Catégories de fichiers: Affiche le numéro de séquence du fichier actuel et le nombre total de fichiers (un numéro plus petit indique une capture plus récente). Appuyez pour voir les statistiques détaillées des fichiers, y compris le nombre total, le nombre de vidéos, de photos et de favoris.
 3. Bouton de suppression: Appuyez pour supprimer le fichier actuellement affiché. Les fichiers supprimés ne peuvent pas être récupérés.
 4. Bouton de volume: Appuyez et faites glisser l'indicateur vers le haut ou vers le bas pour ajuster le volume de lecture.
 5. Bouton de lecture: Lorsque vous entrez dans la page de l'album, les fichiers sont mis en pause par défaut. Appuyez sur le bouton pour commencer la lecture, et appuyez à nouveau pour mettre en pause.
 6. Bouton des favoris: Appuyez pour ajouter le fichier actuel aux favoris. Appuyez à nouveau pour le retirer des favoris.

7. Télécharger vers l'album de l'application: Lorsque l'appareil photo est connecté à l'application Insta360, appuyez sur ce bouton pour télécharger les fichiers sélectionnés dans l'album de l'application.
 8. Synchroniser les fichiers vers le cloud: Si vous avez un abonnement actif Insta360+, appuyez pour télécharger vos fichiers vers le cloud. Si vous n'êtes pas abonné, vous serez redirigé vers la page d'abonnement.
 9. Infos de prise de vue: Affiche le mode de prise de vue et les spécifications clés du fichier actuel. Appuyez pour afficher les paramètres détaillés tels que le nom du fichier, l'heure de prise de vue, la taille, la durée et autres métadonnées.
 10. Durée: Affiche la durée totale du fichier actuel.
- Contrôles par geste
 1. Faites glisser vers le haut ou vers le bas sur l'écran pour passer au fichier précédent ou suivant.
 2. Lors de la lecture d'une vidéo, faites glisser la barre de progression en bas pour faire avancer la vidéo.
 3. Lorsqu'une vidéo est en cours de lecture, appuyez longuement sur l'écran pour accélérer la lecture. Relâchez pour revenir à la vitesse normale.
 4. Lors de la lecture d'une vidéo 360 ou de la visualisation d'une photo 360, faites glisser un doigt dans n'importe quelle direction (haut, bas, gauche ou droite) pour ajuster l'angle de vue.

Lumières Indicateurs

État de la caméra	État de la lumière indicatrice
Allumé / Veille / Veille (en charge) Prérécording / Mode USB	Cyan solide.
Démarrer l'enregistrement avec QuickCapture	Clignotement cyan trois fois.
Éteint	Clignotement cyan cinq fois.
En charge (éteint)	Orange fixe.
Enregistrement vidéo	Clignotement rouge.
InstaFrame (vue selfie) Enregistrement	Clignotement vert.
InstaFrame (vue selfie) Rotation 360° / Rotation sur axe (veille ou enregistrement)	Clignotement vert rapide.
InstaFrame (vue personnalisée) Rotation 360° / Rotation sur axe (enregistrement)	Clignotement rouge.
InstaFrame (vue personnalisée) Rotation 360° / Rotation sur axe (veille)	Clignotement cyan rapide.
Mise à jour du firmware	Clignotement bleu.
Espace de stockage insuffisant / Erreur de fichier / Erreur USB	Jaune fixe.
Batterie faible / Erreur de charge	Clignotement jaune trois fois toutes les cinq secondes.
Température trop élevée ou trop basse / Enregistrement arrêté en raison de la lenteur de la carte / Batterie trop faible pour s'allumer	Clignotement jaune trois fois.
Charge inversée	Clignotement vert.

Stockage des fichiers

Veillez utiliser des cartes microSD au format exFAT avec des classes de vitesse UHS-I et V30 ou supérieures pour garantir un enregistrement normal. La capacité de stockage maximale prise en charge est de 1 To.

Nous recommandons d'utiliser la carte mémoire officielle disponible sur la boutique Insta360. Si vous utilisez une autre carte mémoire, les modèles suivants ont également été testés et sont compatibles avec le X4 Air:

Modèle	Numéro du modèle	Capacité	Classe de vitesse
Insta360 microSD V30 A1	-	64 Go	U3, A1, V30
	-	128 Go	U3, A1, V30
SanDisk Extreme V30 A1	SDSQXVF-032G-GN6MA	128 Go	V30
SanDisk Extreme Pro V30 A1	SDSQXCG-064G-GN6MA	64 Go	V30
SanDisk Extreme V30 A2	SDSQXAH-064G-GN6GN	64 Go	U3, A2, V30
	SDSQXAA-128G-GN6GN	128 Go	U3, A2, V30
	SDSQXAV-256G-GN6GN	256 Go	U3, A2, V30
	SDSQXA1-512G-ZN6MA	512 Go	U3, A2, V30
	SDSQXA1-1T00-ZN6MA	1 To	U3, A2, V30
SanDisk Extreme Pro V30 A2	SDSQXCU-064G-GN6MA	64 Go	U3, A2, V30
	SDSQXCY-128G-ZN6MA	128 Go	U3, A2, V30
	SDSQXCD-256G-GN6MA	256 Go	U3, A2, V30
	SDSQXCZ-512G-ZN6MA	512 Go	U3, A2, V30
	SDSQXCD-1T00-GN6MA	1 To	U3, A2, V30
Lexar 1066x microSD UHS-I SILVER Série	LMS1066064G-BN	64 Go	V30
	LMS1066128G-BN	128 Go	V30
	LMS1066256G-BN	256 Go	V30
	LMS1066512G-BN	512 Go	V30

Format de la carte microSD

Il est recommandé de transférer régulièrement les fichiers de la caméra vers un téléphone ou un ordinateur pour les sauvegarder, et de formater la carte microSD via la caméra ou l'application Insta360 afin d'éviter tout problème de stockage.

- Formatage via X4 Air:
 1. Insérez la carte microSD dans le X4 Air.
 2. Allumez le X4 Air.
 3. Balayez vers le bas sur l'écran tactile pour entrer dans le Menu de raccourcis > Paramètres > Carte SD > Formater.

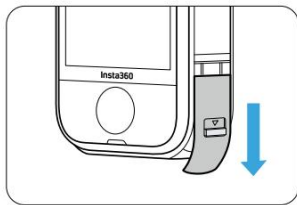
- Formatage via l'application Insta360:
 1. Connectez le X4 Air à votre téléphone via l'application Insta360.
 2. Entrez dans les Paramètres de l'application > Paramètres de l'appareil > Stockage de la caméra > Formater.

Note: Lors du formatage de la carte via un ordinateur, elle doit être formatée en exFAT, et la taille de l'unité d'allocation doit être laissée à la valeur par défaut.

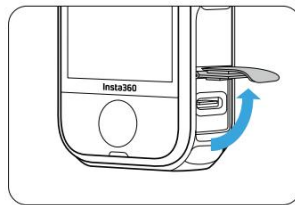
Fixer des périphériques externes

Vous pouvez retirer le couvercle du port USB pour connecter des périphériques externes.

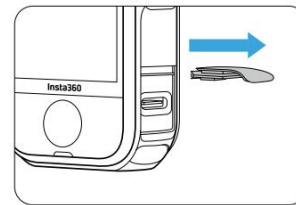
1. Ouvrez le couvercle du port USB et retirez-le.
2. Une fois retiré, vous pouvez installer des micros externes, le lecteur rapide X4 Air, et d'autres accessoires.
3. Lorsque vous avez terminé, remettez le couvercle du port USB en le fixant sur la barre métallique et en le fermant. Assurez-vous qu'il est bien fermé pour garantir que l'étanchéité ne soit pas affectée.



1



2



3

Insta360 App

Se connecter à l'application Insta360

1. Téléchargez l'application Insta360. Vous pouvez aussi rechercher "Insta360" dans l'App Store ou le Google Play Store pour télécharger l'application.
2. Appuyez sur le bouton d'alimentation pour allumer le X4 Air.
3. Activez le Wi-Fi et le Bluetooth sur votre smartphone.
4. Ouvrez l'application Insta360 et cliquez sur l'icône de la caméra en bas de la page. Suivez les instructions à l'écran pour activer votre caméra.

La première fois que vous vous connectez à l'application Insta360 sur votre X4 Air, vous devez autoriser la connexion sur l'écran tactile ou appuyer sur le bouton de déclenchement. Si vous ne parvenez pas à vous connecter à l'application, allez dans les paramètres Wi-Fi de votre smartphone, trouvez votre X4 Air, entrez le mot de passe, puis retournez dans l'application.

Note: Vous pouvez changer le mot de passe Wi-Fi de la caméra sur la page des paramètres de l'application.

Vous n'arrivez toujours pas à vous connecter à l'application Insta360?

1. Vérifiez si l'application Insta360 et le firmware de la caméra sont à jour, et que l'application dispose des permissions suivantes: permission réseau, permission Bluetooth, ou permission réseau local.
2. Allez dans les paramètres système de votre téléphone et assurez-vous que le Wi-Fi est connecté. Si ce n'est pas le cas, entrez votre mot de passe Wi-Fi, puis redémarrez à la fois votre caméra et votre téléphone avant de réessayer. Si la connexion échoue toujours, allez dans les paramètres Wi-Fi de votre téléphone, sélectionnez le Wi-Fi de votre caméra, oubliez le réseau, puis reconnectez-vous.
3. Assurez-vous que votre téléphone a accordé à l'application Insta360 l'accès au GPS, au Bluetooth et aux autres permissions nécessaires. Sur les appareils Android, désactivez WLAN+ ou la commutation automatique Wi-Fi (si disponible). Sur un iPhone, allez dans Paramètres > Insta360 et confirmez que le Réseau Local est activé.
4. Assurez-vous que le X4 Air est suffisamment proche de votre téléphone.

Transfert de fichiers

Vous pouvez télécharger les fichiers de la caméra sur votre téléphone ou votre PC, puis utiliser l'application Insta360 ou Insta360 Studio pour les éditer et les exporter.

Transfert de fichiers de la caméra vers le téléphone

Connexion sans fil (iOS/Android)

1. Connectez la caméra à l'application Insta360.
 2. Ouvrez la page de l'album de l'application.
 3. Appuyez sur l'icône en haut à droite pour sélectionner les fichiers que vous souhaitez transférer.
- Appuyez sur l'icône d'exportation pour les enregistrer dans l'album de votre téléphone. Ne quittez pas l'application ni ne verrouillez votre téléphone pendant l'exportation.
 - Appuyez sur l'icône de téléchargement pour télécharger les vidéos dans la galerie de l'application.

Transfert de fichiers de la caméra vers l'ordinateur

(Mac/Windows)

1. Utilisez le câble USB-C officiel pour connecter la caméra à votre ordinateur.
2. Allumez la caméra et sélectionnez "Transfert de fichiers". Attendez que l'ordinateur reconnaisse le lecteur de la caméra.
3. Ouvrez le dossier DCIM > Camera01 et copiez les photos/vidéos de ce dossier vers votre ordinateur.

Si votre caméra ne parvient pas à se connecter, essayez les étapes suivantes:

1. Assurez-vous que le firmware de la caméra est à jour.
2. Utilisez le câble USB-C officiel pour le transfert, car les câbles non officiels peuvent rencontrer des problèmes de compatibilité.
3. Vérifiez que la caméra est allumée.

4. Vérifiez si le modèle de la carte microSD est conforme aux exigences et si son état est normal.

Transfert de fichiers de l'application Insta360 vers Mac

- **iPhone**
 1. Connectez votre iPhone à votre Mac.
 2. Dans la fenêtre Finder sur votre Mac, sélectionnez votre iPhone.
 3. Cliquez sur le petit triangle à côté de "Insta360" pour ouvrir le dossier.
 - Transfert de l'iPhone vers Mac: Cliquez sur le petit triangle à côté de l'application Insta360 pour voir le dossier DCIM, puis faites glisser les fichiers souhaités dans un dossier sur votre Mac.
 - Transfert du Mac vers iPhone: Créez un nouveau dossier sur votre bureau et nommez-le IMPORT. Faites glisser vos fichiers dans le dossier IMPORT, puis dans le dossier de l'application Insta360 sur votre appareil. Après le transfert, redémarrez l'application Insta360 sur votre téléphone pour voir les fichiers.

Remarques:

1. Le dossier doit être nommé IMPORT en lettres majuscules.
2. Vous ne pourrez peut-être pas voir la progression du transfert. Veuillez attendre qu'il soit terminé.
3. Après le transfert, redémarrez l'application Insta360 sur votre téléphone pour voir les fichiers.

- **Android**
 1. Installez Android File Transfer sur votre Mac.
 2. Connectez votre téléphone au Mac et ouvrez Android File Transfer.
 3. Trouvez "data > com.arashivision.insta360akiko > files > Insta360OneR > galleryOriginal".
 4. Parcourez les fichiers et dossiers sur votre appareil Android, puis copiez et collez ou faites glisser les fichiers dans un dossier sur votre Mac.

Transfert de fichiers depuis l'application Insta360 vers un PC Windows

- iPhone
 1. Installez iTunes sur votre PC Windows. Connectez votre iPhone à votre PC, ouvrez iTunes, puis suivez les instructions pour terminer l'autorisation.
 2. Après l'autorisation réussie, cliquez sur l'icône de l'iPhone dans le coin supérieur gauche, et les fichiers de l'iPhone apparaîtront.
 3. Cliquez sur "Partage de fichiers" et choisissez "Insta360" dans la liste. Ensuite, effectuez l'une des actions suivantes:
 - Transfert de l'iPhone vers le PC Windows: Trouvez le dossier DCIM, puis cliquez sur "Enregistrer". Choisissez votre chemin de destination et cliquez sur "Enregistrer".
 - Transfert du PC Windows vers l'iPhone: Créez un nouveau dossier et nommez-le IMPORT, puis copiez les photos/vidéos dans le dossier IMPORT. Remplacez le dossier IMPORT dans l'application Insta360. Après le transfert, redémarrez l'application Insta360 sur votre téléphone pour voir les fichiers.

Remarques:

1. Le dossier doit être nommé IMPORT en lettres majuscules.
2. Après le transfert, redémarrez l'application Insta360 sur votre téléphone pour voir les fichiers.

- **Android**

1. Connectez votre téléphone Android à votre PC. Si nécessaire, choisissez "Gérer les fichiers" sous "USB Connecté" sur le téléphone.
2. Cliquez sur "Ordinateur/Ordinateur ce PC", trouvez le modèle de votre téléphone et cliquez sur "Stockage interne".
3. Trouvez "data > com.arashivision.insta360akiko > files > Insta360OneR > galleryOriginal", puis effectuez l'une des actions suivantes:
 - Transfert de l'Android vers le PC Windows: Copiez le dossier ou les fichiers vers votre PC.
 - Transfert du PC Windows vers l'Android: Copiez les fichiers vers ce dossier depuis votre PC.

Édition

Vous pouvez visualiser et éditer vos séquences 360° ou plates à l'aide de l'application Insta360 (mobile) ou Insta360 Studio (bureau). Pour regarder une vidéo tutorielle, [cliquez ici](#) ou scannez le code QR ci-dessous.



Diffusion en direct

Si vous utilisez une Insta360 X5, X4, X4 Air, X3, ONE RS (avec lentille 360°), ONE R (avec lentille 360°) ou ONE X, vous pouvez la connecter à l'application Insta360 et utiliser la diffusion en direct. Veuillez mettre à jour le firmware de la caméra et l'application Insta360 vers la dernière version.

L'application Insta360 prend en charge la diffusion en direct vers les plateformes suivantes:

	Kwai	Facebook	YouTube	RTMP
Reframe Live	✓	✓	✓	✓
360 Live	✓	✓	✓	✓

Remarques :

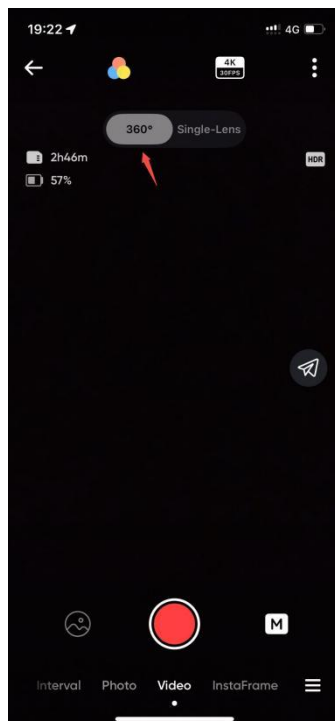
- Pour les modèles suivants, il existe une limite de 30 minutes de diffusion en direct: ONE RS (avec lentille 360°) ou ONE R (avec lentille 360°).

Étapes

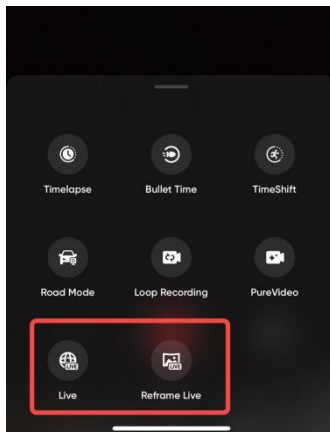
- Diffusion en direct mobile:
 1. Connectez votre téléphone à l'application Insta360.
 2. Appuyez sur l'icône "Caméra" pour entrer dans l'interface de prévisualisation de prise de vue.



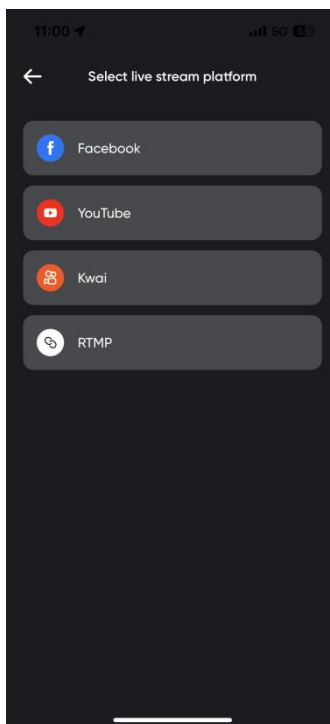
3. Assurez-vous que la caméra est en mode 360°.



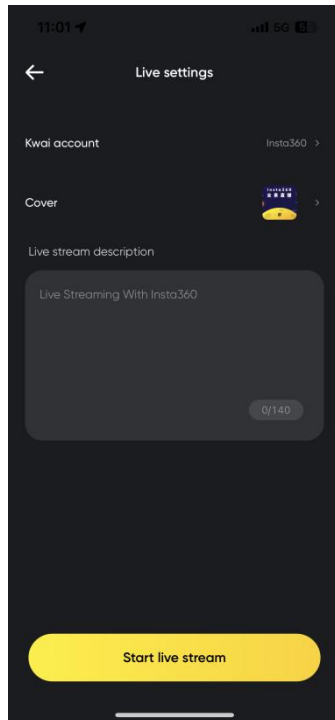
4. Passez le mode de prise de vue à "Live" ou "Reframe Live".



5. Sélectionnez la plateforme de diffusion en direct que vous souhaitez utiliser.



6. Demander l'autorisation du compte sur la plateforme de diffusion en direct correspondante.



7. Après avoir complété l'autorisation du compte, appuyez sur le bouton de l'obturateur et commencez la diffusion en direct. Pendant la diffusion en direct, veuillez garder l'application en avant-plan.
8. Pour arrêter la diffusion en direct, appuyez à nouveau sur le bouton de l'obturateur.

Maintenance

Trouver votre numéro de série

1. Boîte du produit

Le numéro de série de la caméra se trouve au dos de la boîte d'origine du produit.



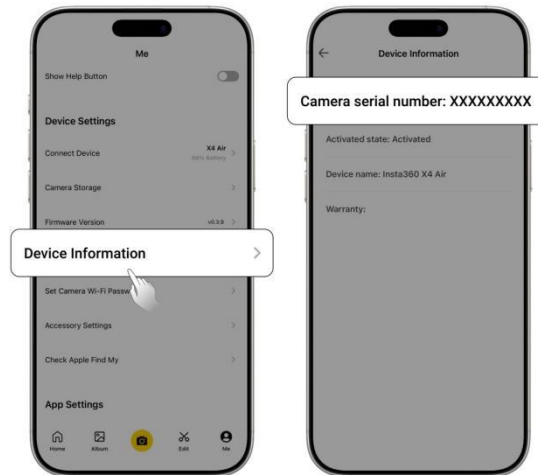
2. Paramètres de la caméra

- (1) Allumez votre caméra.
- (2) Faites glisser l'écran vers le bas pour accéder au menu de raccourcis, puis allez dans Paramètres > Informations sur la caméra pour voir le numéro de série.



3. Application Insta360

- (1) Connectez votre caméra à l'application Insta360.
- (2) Allez dans Paramètres de l'application > Informations sur l'appareil pour voir le numéro de série.



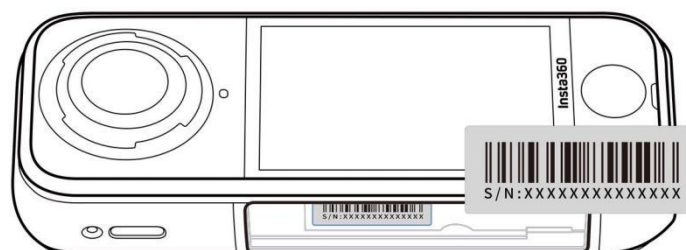
4. Insta360 Studio

- (1) Lancez Insta360 Studio sur votre ordinateur et importez les vidéos enregistrées par la caméra.
- (2) Sélectionnez les vidéos et cliquez sur l'icône d'information à droite de votre écran pour accéder aux propriétés du fichier et afficher le numéro de série.



5. Étiquette du compartiment de la batterie

Après avoir retiré la batterie, vous pouvez trouver le numéro de série de la caméra sous le code-barres sur l'étiquette.



Mise à jour du firmware

Des mises à jour régulières du firmware seront disponibles pour X4 Air afin d'assurer son bon fonctionnement. Veuillez mettre à jour vers la dernière version pour des résultats optimaux.

Avant de mettre à jour le firmware, assurez-vous que la batterie de X4 Air est chargée à au moins 20 %.

- **Mise à jour via l'application Insta360**

Connectez X4 Air à l'application Insta360. L'application vous notifiera s'il existe une nouvelle mise à jour du firmware. Suivez les instructions à l'écran pour effectuer la mise à jour du firmware.

Si la mise à jour du firmware échoue, vérifiez les points suivants et réessayez la mise à jour :

1. Assurez-vous que la caméra est proche de votre téléphone.
2. Gardez l'application Insta360 en cours d'exécution, et ne la quittez pas ni ne la minimisez.
3. Assurez-vous que votre téléphone dispose d'une connexion réseau forte et stable.

Une fois les conditions ci-dessus confirmées, redémarrez la caméra et réessayez la mise à jour du firmware. Si cela échoue toujours, essayez de mettre à jour le firmware via un ordinateur.

- **Mise à jour via ordinateur**

1. Allumez la caméra.
2. Connectez la caméra à votre ordinateur à l'aide du câble USB officiel et sélectionnez le mode "Transfert de fichiers".
3. Téléchargez la dernière version du firmware à partir du site officiel et copiez le fichier de mise à jour "Insta360X4AirFW.bin" dans le répertoire principal du stockage de la caméra sur votre ordinateur. Faites attention à ne pas modifier le nom du fichier.
4. Déconnectez X4 Air de l'ordinateur. La mise à jour du firmware commencera, indiquée par un voyant bleu clignotant lentement.
5. X4 Air redémarrera automatiquement une fois la mise à jour terminée.

Remplacement des lentilles

Les lentilles de X4 Air sont entièrement remplaçables avec le Kit de remplacement de lentilles, vous permettant ainsi de changer facilement les lentilles endommagées en quelques étapes simples.

1. Alignez la marque orange sur l'outil de prise de la lentille avec la marque blanche sur l'anneau de la lentille.
2. Tournez l'outil de prise de la lentille deux fois dans le sens inverse des aiguilles d'une montre jusqu'à ce que l'anneau de la lentille soit desserré, puis soulevez l'outil pour retirer l'anneau.
3. Utilisez l'outil de retrait pour soulever doucement le bord de l'ancienne lentille et retirez-la. Vérifiez que la lentille intérieure est propre et sans débris.
4. Pincez la ventouse avec vos doigts pour récupérer la nouvelle lentille dans le boîtier des lentilles et installez-la.
5. Alignez l'anneau de la lentille avec la caméra et tournez l'outil de prise de la lentille deux fois dans le sens des aiguilles d'une montre pour l'installer. Retirez la ventouse. La marque blanche sur l'anneau de la lentille avant doit être alignée avec le microphone. La marque blanche sur l'anneau de la lentille arrière doit être alignée avec le centre du pare-vent.
6. Après avoir remplacé la lentille, utilisez la fonction de calibration du Stitching de la caméra dans les paramètres pour obtenir le meilleur effet de jointure. Faites glisser l'écran vers le bas, appuyez sur Paramètres et faites défiler vers le bas.

Le Kit de remplacement de lentilles doit être acheté séparément.

Notes

- Placez un chiffon de lentille sous la caméra pour éviter de rayer la lentille.
- Si le joint en caoutchouc autour de la lentille intérieure se décolle, remplacez-le dans sa position d'origine avant de continuer.
- Nettoyez soigneusement la lentille intérieure, car la poussière, la saleté ou les débris peuvent affecter la qualité de l'image. Si nécessaire, utilisez le souffleur de lentilles, la brosse, les lingettes de nettoyage et le chiffon de

lentilles fournis pour la nettoyer.

- Ne pressez pas trop fort l'outil de prise de lentille pour éviter un mauvais alignement.
- Utilisez les anneaux de lentille correspondants pour les lentilles avant et arrière de la caméra.
- La nouvelle lentille est correctement installée si l'anneau de lentille est de niveau avec la caméra et non désaligné.

Protèges-lentilles

Les Protèges-lentilles Premium et Standard peuvent être achetés séparément pour une protection plus complète des lentilles.

1. Avant utilisation, veuillez nettoyer la zone autour de la lentille et la surface de la lentille pour vous assurer que tout est propre et sec avant l'installation. Toute saleté sur la lentille ou le protège-lentille peut affecter les résultats de la prise de vue.
2. Après avoir installé le protège-lentilles du côté de l'écran tactile, la caméra détectera automatiquement les protège-lentilles et affichera l'icône 'Premium Lens Guard' ou 'Standard Lens Guard'. Après avoir retiré les protège-lentilles, l'icône disparaît.
3. Gardez les protège-lentilles propres, car la saleté ou les rayures à la surface peuvent affecter la qualité de l'image.
4. Les protège-lentilles ne possèdent pas de structure étanchée. Veuillez éviter de les utiliser dans des activités aquatiques comme le surf ou par temps pluvieux.
5. Pour la prise de vue sous-marine, utilisez un boîtier de plongée dédié ou des accessoires pertinents pour la caméra. Lorsque vous utilisez un boîtier de plongée, retirez les protège-lentilles avant utilisation.

6. Gardez les protège-lentilles et la zone environnante complètement secs. Si elles sont exposées à la neige, à l'eau ou au brouillard, utilisez un chiffon doux pour les essuyer avant utilisation. Sinon, de la buée pourrait apparaître à l'intérieur des protège-lentilles.
7. Lors du retrait des protège-lentilles, veillez à ne pas rayer la lentille de la caméra.

Étanchéité à l'eau

1. Insta360 X4 Air est étanche jusqu'à 15 mètres (49 pieds). N'oubliez pas de retirer les protège-lentilles avant de l'utiliser dans ou autour de l'eau.
2. En raison de la différence d'indice de réfraction entre l'eau et l'air, la prise de vue sous-marine avec X4 Air en mode 360° peut entraîner des problèmes de jointure. Pour garantir une jointure optimale, il est recommandé d'utiliser le boîtier de plongée Invisible pour la prise de vue sous-marine.
3. Avant utilisation, veuillez vérifier et vous assurer que le joint d'étanchéité du compartiment de la batterie de la caméra et le joint du couvercle du port USB sont:
 - Intacts et exempts de saleté ou de débris.
 - Fermés hermétiquement avec l'indicateur orange complètement caché.

Ne pas respecter ces consignes peut affecter l'étanchéité. Si nécessaire, nettoyez avec un chiffon sans peluches.

4. Après avoir utilisé X4 Air dans l'eau de mer, veuillez suivre ces précautions:
 - Rincez la caméra à l'eau douce.
 - Faites tremper la caméra dans l'eau douce pendant 5 à 10 minutes.
 - Enfin, essuyez-la avec un chiffon doux et placez-la dans un endroit bien ventilé pour la laisser sécher à l'air. N'effectuez toute opération, comme retirer la batterie, que lorsque la surface de la caméra est complètement sèche.

Pour maintenir l'étanchéité de X4 Air:

1. Ne pas utiliser de sèche-cheveux pour sécher la caméra, car cela peut affecter le microphone et le haut-parleur et/ou endommager l'étanchéité interne.
2. Évitez de faire fonctionner la caméra pendant de longues périodes (>1 heure) en dehors de la plage de température recommandée (-20°C à 40°C / -4°F à 104°F) ou dans des environnements humides.
3. Lors de l'utilisation de la caméra, évitez les changements brusques de température ou d'humidité, car cela pourrait provoquer de la condensation sur la surface de la caméra ou à l'intérieur, ce qui affecterait la qualité des prises de vue.
4. Évitez d'entrer dans l'eau à grande vitesse, car l'impact excessif de l'eau et la pression pourraient endommager l'appareil.
5. Assurez-vous que le couvercle de la batterie et le couvercle du port USB de la caméra sont installés et fermés hermétiquement.

Nettoyage

1. Si des objets étrangers, tels que de la saleté ou des cheveux, se trouvent sur les lentilles ou les protège-lentilles, nettoyez-les à l'aide d'un stylo pour lentilles, d'un souffleur d'air ou d'un chiffon.
2. Assurez-vous que la batterie et le couvercle de la batterie sont exempts de saleté et d'objets étrangers comme du sable ou des cheveux. Nettoyez-les avec un chiffon doux et sec ou du papier si nécessaire.
3. Assurez-vous que le slot de la carte MicroSD est exempt de poussière, de saleté et de sable.

Précautions concernant la batterie

1. Utilisez uniquement les batteries fournies par Insta360, conçues pour le X4 Air. Insta360 n'est pas responsable des accidents ou des défaillances qui surviennent en raison de l'utilisation de batteries non officielles. Si vous devez remplacer la batterie, veuillez l'acheter sur la boutique officielle Insta360.
2. Évitez d'utiliser la batterie en dehors de la plage de température recommandée (-4°F à 104°F / -20°C à 40°C). Des températures extérieures à cette plage peuvent provoquer l'expansion de la batterie, son incendie ou même une explosion. Avant d'utiliser la caméra dans un environnement à basse température, chargez complètement la batterie dans un environnement à température normale pour prolonger la durée de vie de la batterie.
3. Si la batterie n'est pas utilisée pendant une longue période, ses performances seront affectées.
4. Rechargez et déchargez la batterie tous les trois mois pour maintenir des conditions de fonctionnement optimales.

Arashi Vision Inc.

Adresse: 11e étage, bâtiment 2, Jinlitong Financial Center, district de Bao'an,
Shenzhen, Guangdong, Chine

Site Web: www.insta360.com

Téléphone: 400-833-4360 +1 800 6920 360

E-mail: service@insta360.com

V1.0