

INTEX® MANUEL D'UTILISATION KAYAK GONFLABLE

IMPORTANT
CETTE BROCHURE CONTIENT D'IMPORTANTES RÈGLES DE SÉCURITÉ. LISEZ-LA TRÈS ATTENTIVEMENT AVANT L'UTILISATION DE CE PRODUIT ET CONSERVEZ-LA POUR UNE CONSULTATION ULTÉRIEURE.

ISO-6185 KAYAK

En raison d'une politique d'amélioration continue de ses produits, Intex se réserve le droit de modifier les spécifications et l'apparence, ce qui peut entraîner des mises à jour du manuel d'instruction sans préavis.



quefairedemesdechets.fr

©2025 Intex Marketing Ltd. - Intex Development Co. Ltd. - Intex Recreation Corp. All rights reserved/Tous droits réservés/Todos los derechos reservados/Alle Rechte vorbehalten. Printed in China/Imprimé en Chine/Impreso en China/Gedruckt in China.

®™ Trademarks used in some countries of the world under license from®™ Marques utilisées dans certains pays sous licence de/Marcas registradas utilizadas en algunos países del mundo bajo licencia de/Warenzeichen verwendet in einigen Ländern der Welt in Lizenz von/ Intex Marketing Ltd. to/à/a/an Intex Development Co. Ltd., Hong Kong & Intex Recreation Corp., P.O. Box 1440, Long Beach, CA 90801 • Distributed in the European Union by/Distribué dans l'Union Européenne par/Distribuido en la unión Europea por/Vertrieb in der Europäischen Union durch/Intex Trading B.V., Ettenseweg 46, 4706 PB Roosendaal - The Netherlands • Distributed in the UK by Unitex Service (UK) Limited, 124 City Road, London, England, EC1V 2NX, UK.

INTEX®

www.intexcorp.com

TABLES DES MATIERES

INTRODUCTION.....	3
CERTIFICATION DE FABRICATION.....	3
SÉCURITÉ ET AVERTISSEMENT.....	3
RECOMMANDATIONS DU FABRICANT.....	4
DESCRIPTION.....	5-6
INSTALLATION ET RETRAIT DE LA DÉRIVE.....	6
INSTALLATION DU KIT DE MONTAGE GOPRO OU SMARTPHONE.....	6
INSTRUCTIONS DE GONFLAGE.....	7
UTILISATION DES SUPPORTS DE CANNE À PÊCHE.....	7
INSTALLATION DES SIÈGES.....	7
INSTALLATION DU REHAUSSEUR.....	7
ASSEMBLAGE DU CALE-PIEDS.....	7
MONTAGE DES RAMES.....	8
INSTRUCTIONS DE SÉCURITÉ ET MODE D'EMPLOI.....	8-9
ENTRETIEN.....	9
DÉMONTAGE ET STOCKAGE.....	10
DEPANNAGE.....	10
REPARATIONS.....	10
GARANTIE.....	11

CONSERVEZ CES INSTRUCTIONS

Introduction

84
A

Ce manuel a été conçu pour vous aider à profiter de votre bateau. Il contient des détails sur le bateau, sur les équipements fournis ou pré-installés, sur son système et des informations sur son fonctionnement et son entretien. Lisez-le attentivement et familiarisez-vous avec le bateau avant de l'utiliser.

S'il s'agit de votre premier bateau, ou s'il s'agit d'un type de bateau dont vous n'avez pas l'habitude, pour votre confort et votre sécurité, assurez-vous de connaître le fonctionnement du bateau avant de l'utiliser pour la première fois. Votre vendeur, votre fédération nationale de navigation ou votre yacht club seront heureux de vous conseiller l'école de navigation locale, ou des moniteurs compétents.

GARDEZ SOIGNEUSEMENT CE MANUEL ET TRANSMETTEZ-LE AU NOUVEAU PROPRIETAIRE SI VOUS VENDEZ LE BATEAU. INSCRIVEZ LE « NUMÉRO D'IDENTIFICATION DU NAVIRE » (WIN) IMPRIMÉ SUR LA COQUE DU BATEAU DANS LA CASE SUIVANTE:

WIN: _____

Certificat de Fabrication

Nos kayaks sont conformes à la norme **ISO 6185**.

La certification NMMA (pour les Etats Unis uniquement) signifie que le bateau, vendu aux Etats Unis, a été jugé par la 'National Marine Manufacture's Association' comme conforme aux normes de 'U.S. Coast Guard Regulations et American Boat et Yacht Council (ABYC)'.

Sécurité

Conçu pour naviguer en eaux calmes, sur de petites baies, petits lacs, rivières et canaux. Avec des conditions de vents force 4 maximum et des vagues n'excédant pas 0.3m, voir 0.5m exceptionnellement lorsque qu'un autre bateau passe par exemple.







ATTENTION

- Ceci n'est pas un équipement de sauvetage. Utilisez-le uniquement sous surveillance compétente. Ne sautez jamais dans ce produit. Ne laissez jamais votre bateau dans ou proche de l'eau lorsque vous ne l'utilisez pas. **Ne le tractez jamais depuis un véhicule.**
- Lisez la partie sécurité du manuel d'utilisation avant de ranger dans un endroit sûr pour une consultation ultérieure.
- Suivez attentivement le mode d'emploi et respectez toutes les règles de sécurité de ce manuel.
- Kayak de type IIIB pour une utilisation côtière de courte durée et sur courte distance.
- **Méfiez-vous des vents et courants côtiers.** Ne naviguez jamais seul.
- Ne dépassez jamais la charge maximale recommandée. Vous enfreignez les lois si vous dépassez la charge maximale conseillée.
- Tous les passagers du bateau doivent porter un gilet de sauvetage.
- Faites attention lorsque vous montez ou grimpez à bord du bateau. Restez au centre du bateau pour une stabilité maximale.
- Répartissez le poids des passagers et de tout le matériel afin de bien équilibrer le bateau.
- N'utilisez pas votre bateau si vous suspectez une crevaison ou une fuite. Cela peut être dangereux.
- Le gonflage doit être effectué par un adulte en respectant l'ordre numéroté.
- Ne pas utiliser pour pratiquer du rafting ou tout autre sport extrême.
- Ne convient pas à un usage commercial ou locatif.
- Suivez ces règles afin d'éviter noyade, paralysie ou autres blessures graves.





CONSERVEZ CES INSTRUCTIONS

Recommandation du fabricant

Le nombre total de personnes et le poids total ne doivent pas excéder les informations imprimées sur le kayak. Référez vous aux marquages figurant sur la coque pour connaître les caractéristiques de votre bateau. Voir Tableau A.

TABLEAU A						
MODÈLE	L _h	B _h	 + 			
	m/in	m/in	lbs	kg		bar (psi)
EXCURSION PRO K1	3.05/120	0.91/36	220	100	1	0.08 (1.14)
EXCURSION PRO K2	3.84/151	0.94/37	400	180	2	0.08 (1.14)

FORMAT DU MARQUAGE DU CRAF

ISO 6185 PART 1 TYPE _____	MAXIMUM CAPACITIES MAXIMUM-KAPAZITÄT CAPACITÉS MAXIMUM  = ___ Kg (___ Lbs)	①
Do not overinflate or use high pressure air compressor to inflate. Adults should inflate the chambers with cold air in numbered sequence. This boat not rated for propulsion by a motor. Use the enclosed ruler to check while inflating. ----- Nicht zu stark aufblasen und keinen Kompressor zum Aufblasen verwenden. Erwachsene sollten die Kammern in der angegebenen Reihenfolge mit kalter Luft aufblasen. Das Boot kann nicht durch einen Motor betrieben werden. Verwenden Sie das beigefügte Lineal um die korrekte Füllung zu überprüfen. ----- Ne pas surgonfler. Ne pas utiliser de compresseur pour le gonflage. Le gonflage doit être effectué par un adulte avec de l'air froid en suivant les étapes suivantes. Ce bateau n'est pas adapté pour être équipé d'un moteur. Utiliser la règle jointe pour ajuster le gonflage de la chambre à air principale.	PERSONS PERSONEN PERSONNES  = ___  = ___	②
	MANUFACTURER HERSTELLER FABRICANT <div style="text-align: right;">INTEX® CHINA</div>	③
	MODEL MODELL MODÈLE _____	④
	RECOMMENDED WORKING PRESSURE FOR EACH CHAMBER EMPFOHLENE ARBEITSDRUCK FÜR JEDE LUFTKAMMER RECOMMANDÉ FONCTIONNEL PRESSION POUR CHAQUE CHAMBRE À AIR  = ___ bar (___ psi)	⑤
BY INTEX®	MAXIMUM CAPACITIES / CAPACITÉS MAXIMALES PERSONS OR ___kg (___Lbs) / PERSONNES OU ___KG ___ POUNDS, PERSONS, GEAR / ___KG, PERSONNES ET ÉQUIPEMENT	⑥
	DESIGN COMPLIANCE WITH NMMA REQUIREMENTS BELOW IS VERIFIED. MFG. RESPONSIBLE FOR PRODUCTION CONTROL. LA CONFORMITÉ DU DESIGN AVEC LES EXIGENCES NMMA EST VÉRIFIÉE. MFG. RESPONSABLE DU CONTRÔLE PRODUCTION. LOAD CAPACITY (BASIC FLOTATION) CAPACITÉ DE CHARGE (FLOTTAISON DE BASE) ___Kg (___ Lbs) MAX. Certified by the National Marine Manufacturers Association using ABYC standards Certifié par la National Marine Manufacturers Association en utilisant les normes ABYC	
CN- XEE		⑦

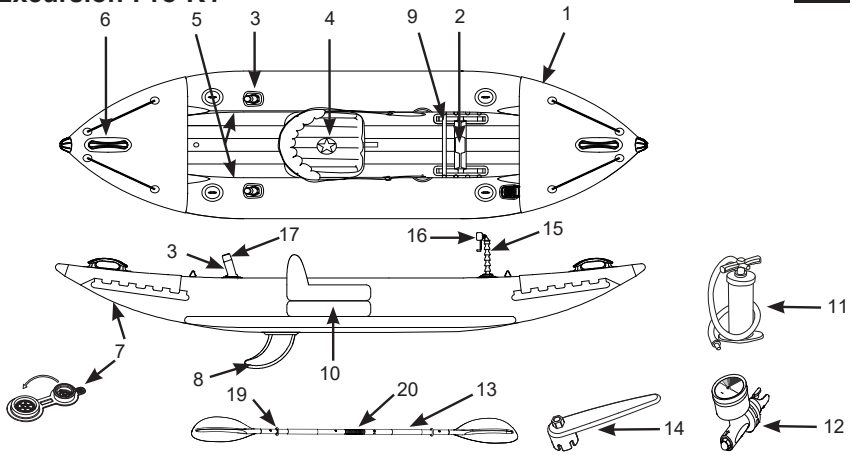
- ① Charge maximale recommandée par le fabricant.
- ② Nombre de personnes maximum.
- ③ Nom du fabricant et pays d'origine.
- ④ Nom du modèle et référence.
- ⑤ Pression recommandée par le fabricant.
- ⑥ La certification NMMA (pour les Etats Unis uniquement) signifie que le bateau, vendu aux Etats Unis, a été jugé par la 'National Marine Manufacture's Association' comme conforme aux normes de 'U.S. Coast Guard Regulations et American Boat et Yacht Council (ABYC)'.
- ⑦ Numéro d'identification du navire (WIN).

CONSERVEZ CES INSTRUCTIONS

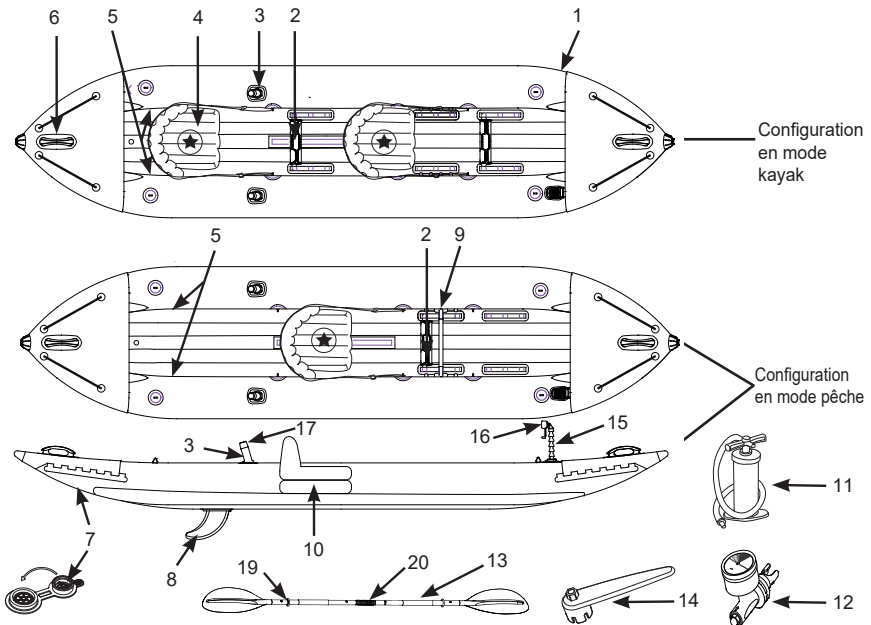
Désignation

Excursion Pro K1

84
A



Excursion Pro K2



“★” - Emplacement recommandé pour les occupants.

NOTE: Ce croquis est une simple représentation du produit. Il n'est pas à l'échelle réelle.

CONSERVEZ CES INSTRUCTIONS

Désignation84
A

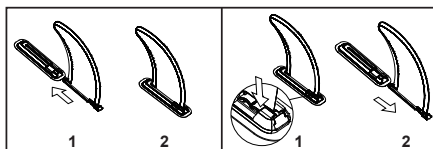
N°	DÉSIGNATION	EXCURSION PRO K1		EXCURSION PRO K2	
		QUANTITÉ	RÉFÉRENCE PIÈCE DÉTACHÉE	QUANTITÉ	RÉFÉRENCE PIÈCE DÉTACHÉE
1	Coque de kayak	1	13049	1	12744
2	Cale-pieds	1	12764	2	12764
3	Supports de cannes à pêche	2	13013	2	13013
4	Siège	1	12762	2	12762
5	Valve "boston"	3	10033	3	10033
6	Poignée de traction	2	/	2	/
7	Valve de vidange	1	/	1	/
8	Quille courte (pour eaux peu profondes)	1	12412	1	12412
	Grande quille (pour eaux profondes)	1	12181	1	12181
9	Support d'assemblage pour la pêche	1	12766	1	12766
10	Rehausseur	1	12761	1	12761
11	Pompe à air manuelle	1	13096	1	13096
12	Manometre	1	12763	1	12763
13	Pagaie	1	11757	2	11757
14	Clé	1	11742A	1	11742A
15	Support réglable	1	13015	1	13015
16	Support pour smartphone	1	13016	1	13016
17	Embout fourni (préinstallée sur le modèle n° 13013)	2	13014	2	13014
18*	Vis à oreilles pour support réglable	1	13017	1	13017
19	Anneau de retenue noir de pagaie	2	13152	4	13152
20	Connecteur de pagaie	1	12948	2	12948

* Non montrée sur la photo

Installation et retrait de la dérive

En eau profonde : utilisez la grande dérive.

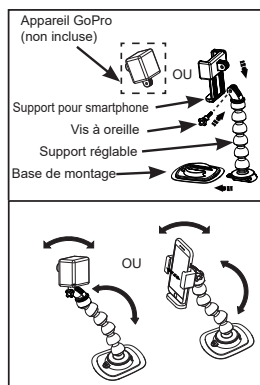
En eau peu profonde : utilisez la petite dérive.

**Installation du kit de montage GoPro ou Smartphone**

1. Faites glisser le support réglable dans la base de montage.
2. Fixation d'un appareil GoPro (non inclus): faites glisser l'appareil GoPro dans les arêtes situées en haut du support réglable et insérez la vis à oreilles pour le fixer en place. Serrez à la main uniquement.
3. Fixation du support de smartphone: faites glisser le support de smartphone dans les arêtes de support réglables et insérez la vis à oreilles pour le fixer en place. Serrez à la main uniquement. Déployez les poignées latérales du support vers l'extérieur et insérez un smartphone.

IMPORTANT : Utiliser uniquement avec des appareils étanches. Intex n'est pas responsable des dommages subis par les appareils utilisés avec le produit.

NOTE : Ce croquis est une simple représentation du produit. Il n'est pas à l'échelle réelle.

**CONSERVEZ CES INSTRUCTIONS**

Instructions de gonflage

Avant de commencer, choisissez un endroit propre, sans pierre ou autre objet pointu. Dépliez le bateau afin qu'il soit plat et sans pli puis prenez un gonfleur.

Utilisez une pompe à mains ou à pieds pour le gonflage. N'utilisez pas de compresseur. Le gonflage doit être effectué par un adulte en suivant l'ordre des numéros inscrit sur les valves. Il est très important de suivre l'ordre des numéros au risque d'obtenir un mauvais gonflage. Gonflez chaque chambre à air jusqu'à ce qu'elle devienne ferme.

Référez-vous au manomètre pour vérifier si la chambre principale est correctement gonflée. L'aiguille du manomètre doit se trouver dans la zone verte si la chambre est correctement gonflée. **NE SURGONFLEZ PAS.** Gonflez avec de l'air froid uniquement.

IMPORTANT: La température extérieure et les conditions météorologiques peuvent affecter la pression de l'air sur les produits gonflables. Par temps froid, la pression de l'air va réduire. Si cela se produit, regonflez légèrement. Par contre, par temps chaud, l'air va dilater le produit. Laissez s'échapper un peu d'air afin d'éviter un surgonflage.

Fixation de la valve d'air

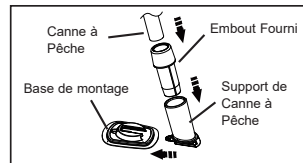
Vérifiez la présence de fuites et l'étanchéité de la valve d'air avant utilisation. Si de l'air fuit de la valve d'air, utilisez la clé fournie (14) pour serrer la valve d'air comme suit.

1. Assurez-vous que le produit est dégonflé, ouvrez le capuchon de la valve d'air et insérez la clé (14) dans le corps de la valve d'air.
2. Avec une main, tenez l'arrière de la base de la valve d'air depuis l'intérieur du produit et tournez la clé (14) dans le sens des aiguilles d'une montre.

IMPORTANT: Ne réglez jamais la base de la valve d'air lorsque le produit est en cours d'utilisation. N'utilisez que la clé si la valve est endommagée ou si il y a une fuite autour de la base de la valve. Ne pas trop serrer la valve d'air: un serrage excessif peut endommager la valve. Assurez-vous juste que la valve d'air est bien ajusté et ne fuit pas.

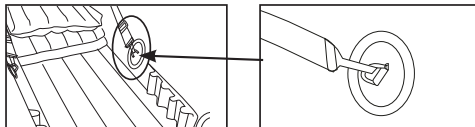
Utilisation des supports de canne à pêche

1. Faites glisser le support de canne à pêche dans la base de montage.
2. Insérez le capuchon dans le support de canne à pêche.
3. Insérez la canne à pêche dans l'embout.



Installation des sièges

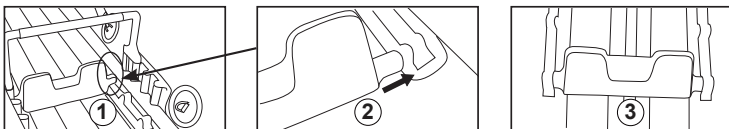
1. Gonflez chaque coussin avec précaution à environ 75% de leur capacité.
2. Positionnez le siège sur la bande velcro située au fond du kayak en fonction de la taille de l'utilisateur. Accrochez ensuite les sangles latérales aux cadènes situées sur les côtés de la coque et réglez leur longueur.
3. Terminez de gonfler doucement les coussins jusqu'à obtenir la rigidité désirée (pas trop dur), sans surgonfler!
4. Pour démonter les sièges, commencez par les dégonfler et ensuite suivez la procédure inverse d'installation.



Installation du rehausseur

Le rehausseur permet de relever le siège en cas de configuration en mode pêche en solitaire. Gonflez d'abord le rehausseur et placez-le sous le siège gonflé.

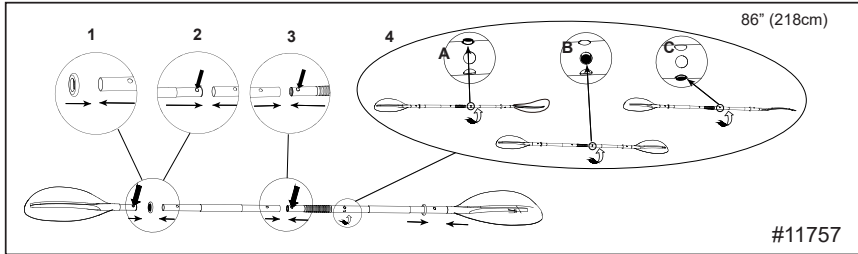
Assemblage du cale-pieds



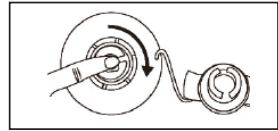
CONSERVEZ CES INSTRUCTIONS

Montage des rames:

1. Clipsez la rame sur le manche et assurez-vous que le clip soit correctement positionné.
2. Reliez les 3 manches puis serrez correctement les pièces de liaison.
3. Pour le démontage, faites les opérations précédentes à l'envers. **Note:** il n'est pas nécessaire de séparer les rames du manche.

**Degonflage****Pour la coque du kayak:**

1. Dévissez le bouchon pour accéder à la tige, puis poussez la tige vers l'intérieur et tournez-la de 90° vers la droite pour la verrouiller en position rentrée.
2. Une fois le bateau entièrement dégonflé, appuyez la tige vers l'intérieur et tournez-la de 90° vers la gauche pour la remettre dans la position de gonflage.
3. Refermez le bouchon.

**Pour le siège et rehausseur:**

1. Retirez le bouchon de la vanne, puis pincez la base de la vanne jusqu'à ce que le siège soit dégonflé.
2. Refermez et réinsérez la vanne.

Instructions de sécurité et mode d'emploi**Avant le départ du littoral ou du port****Procurez-vous les informations nécessaires et informez les autres passagers:**

- Ayez avec vous le document du revendeur de votre bateau ou des autorités locales attestant de vos cours de sauvetage.
- Informez-vous sur les réglementations locales et les risques relatifs aux activités aquatiques et à la navigation.
- Vérifiez les prévisions de la météo, les courants du plan d'eau, les marées ainsi que les vents présents.
- Prévenez quelqu'un à terre de votre heure de retour prévue.
- Expliquez aux passagers le fonctionnement du bateau.
- Les enfants et les personnes ne sachant pas nager doivent connaître les instructions spéciales concernant l'utilisation du gilet de sauvetage.
- Assurez-vous qu'un de vos passagers puisse diriger le bateau en cas d'urgence.
- Apprenez à déterminer les distances que vous pouvez couvrir et souvenez-vous que de mauvaises conditions météorologiques peuvent les modifier.
- Revoyez régulièrement toutes les conditions de sécurité.

Vérifiez le bon état de fonctionnement du bateau et des équipements:

- Vérifiez la pression.
- Inspectez les bouchons des valves.
- Vérifiez que la charge soit bien répartie à l'intérieur du bateau.

CONSERVEZ CES INSTRUCTIONS

Assurez-vous que tous les équipements de sécurité soient dans le bateau (Prenez connaissance des règles à suivre selon le lieu où vous naviguez et vérifiez si tous les équipements sont nécessaires):

- Un gilet de sauvetage.
- Le gonfleur, les rames, le nécessaire de réparation avec les outils.
- Tout autre équipement obligatoire.
- Les papiers du bateau et votre permis de navigation (si nécessaire).
- Les lumières si vous naviguez dans l'obscurité.

Les règles à respecter pendant la navigation

- Soyez responsable, ne négligez pas les règles de sécurité, ceci peut mettre en danger votre vie et celle des autres.
- Apprenez à garder constamment le contrôle de votre bateau.
- Respectez les règles et pratiques locales.
- Près des côtes, naviguez dans la zone prévue à cette effet.
- Rappelez-vous que le temps peut se dégrader rapidement. Assurez-vous de toujours pouvoir rejoindre le rivage rapidement.
- Portez toujours un gilet de sauvetage.
- Ne consommez pas d'alcool ni de drogue avant ou pendant la navigation. Veillez à ce que les passagers restent sobres.
- Ne dépassez pas le nombre de personnes ou le poids autorisé.
- Assurez-vous que les passagers restent assis. A vitesse de croisière, dans de l'eau agitée ou pendant des virages serrés, tous les passagers doivent être assis sur les sièges ou sur le fond du bateau.
- Ne vous mettez pas à califourchon sur les bords du bateau. Cette pratique est illégale la plupart du temps et est très dangereuse. En cas de chute dans l'eau l'hélice du moteur peut être dangereuse.
- Faites très attention lors de l'amarrage. Vous pouvez vous blesser les jambes et les bras s'ils sont à l'extérieur du bateau.
- Restez éloigné des nageurs et des plongeurs. Evitez toujours les endroits dans lesquels les nageurs et les plongeurs sont dans l'eau.
- Soyez très vigilants lorsque vous naviguez près des plages ou des sites d'embarcations. Le drapeau Alpha indique la présence de plongeurs. Vous devez respecter une distance de sécurité fixée par les lois locales, qui est généralement comprise entre 50 et 91 mètres.
- Evitez les grands virages à forte vitesse. Vous pourriez être éjecté du bateau.
- Ne faites pas de changement brusque de cap sans prévenir les passagers.
- Evitez tout contact entre la chambre à air de sécurité et les objets pointus ou les liquides corrosifs (comme l'acide).
- Ne fumez pas à bord.

Entretien

Votre bateau est fabriqué à partir des meilleurs matériaux et satisfait les normes ISO 6185. Toute modification de la structure de votre bateau mettra en danger votre sécurité, celle des passagers et annulera la garantie!

Pour conserver votre kayak plusieurs années, vous aurez à prendre quelques précautions. Ne le stockez pas gonflé. Pour le stockage, choisissez un endroit sain, sec et hors-gel. Nettoyez et séchez bien votre kayak avant de le ranger afin d'éviter le développement de moisissures.

Utilisez le moins de produits nettoyants possible, ne déversez pas les produits usagés dans l'eau, et nettoyez votre bateau de préférence à terre.

Nettoyez votre bateau après chaque utilisation afin d'éviter les dégâts dus au sable, à l'eau salée ou au soleil.

La saleté peut être généralement enlevée à l'aide d'un tuyau d'arrosage, d'une éponge et d'un savon doux. Assurez-vous que votre bateau soit complètement sec avant de le stocker. Stockez le produit et les accessoires dans un endroit sec, avec une température comprise entre 0°C et 40°C.

CONSERVEZ CES INSTRUCTIONS

Démontage et stockage

Commencez par laver votre bateau en suivant scrupuleusement les instructions de la partie Entretien. Ouvrez toutes les valves et dégonflez complètement le bateau. Retirez tous les accessoires du bateau: les supports de cannes, les rames, les poches de rangement pour le matériel et la batterie.

Retournez le bateau. Pliez la partie gauche du bateau puis celle de droite sur la partie gauche. Pliez le devant du bateau 2 fois jusqu'au centre en vidant le reste de l'air; répétez cette opération pour l'arrière. Repliez les deux parties opposées l'une sur l'autre comme lorsque vous fermez un livre. Votre bateau est maintenant prêt à être stocké. Pliez soigneusement votre bateau en le roulant afin d'éviter tout angle pointu qui pourrait endommager le bateau.

Dépannage

Si votre bateau vous paraît un peu mou, ce n'est pas forcément à cause d'une fuite. Si vous avez gonflé votre bateau dans la journée à une température ambiante de 32°C (90°F), la température a pu redescendre à 25°C (77°F) le soir. L'air plus froid exerce alors moins de pression sur la coque et peut ainsi paraître plus mou le lendemain matin.

Si l'n'y a pas eu de variation de température, vous devez commencer à chercher la fuite:

- Inspectez attentivement votre bateau de près. Retournez-le et vérifiez de près le dessous. Une fuite importante peut ainsi être détectée.
- Si vous avez une idée de l'endroit où se trouve la fuite, pulvérisez de l'eau savonneuse d'un vaporisateur sur cette partie. Une fuite produira des bulles.
- Vérifiez les valves, si nécessaire, vaporisez de l'eau savonneuse autour et sur la base des valves.

Réparations

A force d'utilisation, vous pouvez occasionnellement crever votre bateau. La plupart des fuites sont réparées en quelques minutes. Votre bateau est livré avec un kit de réparation, il est possible d'en recommander en contactant le service consommateur ou bien depuis notre site web.

Commencez par localiser la fuite; la présence de bulles sur l'eau savonneuse vous indiquera la fuite. Nettoyez parfaitement la surface autour de la fuite.

Coupez un morceau du kit de réparation suffisamment large pour recouvrir la partie endommagée d'environ 1.5cm. Terminez par les bords et placez le patch sur la partie endommagée puis pressez fermement. Vous utiliserez peut être un poids pour maintenir le patch en place.

Ne pas gonfler le bateau dans les 30 minutes qui suivent la réparation.

Si la réparation ne tient pas, nous vous recommandons d'acheter une colle spéciale PVC ou bien une colle à base de silicone que l'on utilise pour réparer les matelas de camping, les tentes ou encore les chaussures, disponible dans votre supermarché local, qui vous permettra ainsi d'effectuer la réparation. Merci de vous référer aux instructions de la colle pour la réparation.

CONSERVEZ CES INSTRUCTIONS

Garantie Limitée Intex Gonflable Kayak

84
A

Votre bateau gonflable Kayak a été fabriqué à partir des meilleurs matériaux et du meilleur savoir-faire. Tous les bateaux gonflable Kayak ont été inspectés et aucun défaut n'a été constaté avant le départ de l'usine. Cette garantie limitée s'applique uniquement au bateau gonflable Kayak.

Cette garantie limitée est en complément, et non en remplacement, de la garantie légale. Dans les cas où cette garantie serait en contradiction avec vos droits locaux, ces derniers restent prioritaires. Par exemple, les lois européennes apportent des droits statutaires complémentaires à ceux offerts par la garantie limitée. Pour plus d'informations, consultez le site Internet européen: http://ec.europa.eu/consumers/eccc/contact_en/htm.

Cette garantie limitée est valable uniquement pour le premier acheteur, jusqu'au terme de la garantie. La présente garantie limitée est valable pour une période de 1 an à compter de la date de l'achat au détail initial ou de la livraison. Conservez votre preuve d'achat dans ce manuel. Elle vous sera demandée pour accompagner votre demande de prise sous garantie.

Si vous constatez un défaut de fabrication sur le Intex gonflable Kayak pendant la période de garantie, merci de contacter le Service Consommateur Intex approprié listé dans le document « Services Consommateurs agréés » ci-joint. Si vous retournez l'article défectueux comme le bureau SAV vous l'aura indiqué, le Service après-vente inspectera l'article et vérifiera la validité de la réclamation. Si l'article est couvert par les termes de la garantie, le produit sera réparé ou échangé avec un produit similaire (de notre choix) sans frais de votre part.

Aucune garantie complémentaire (autre que légale) ne sera appliquée. En aucun cas INTEX, ses agents et/ou employés ne sauront être tenus responsables des dommages directs ou indirects résultant de l'utilisation du Intex gonflable Kayak (y compris la fabrication du produit). Certains pays ou certaines juridictions n'autorisent pas l'exclusion ou la limitation des dommages impliqués ou accessoires, les limitations ou exclusions ci-dessus ne s'appliquent donc peut-être pas à vous.

Cette garantie limitée ne s'applique pas dans les circonstances suivantes:

- Si le Kayak gonflable Intex fait l'objet de négligence, d'un accident ou une utilisation anormale, de remorquage, d'entretien ou un entreposage inadéquat;
- Si le Kayak gonflable Intex est soumis à des dégâts dans des circonstances hors du contrôle d'INTEX, y compris mais sans s'y limiter, les crevaisons, les déchirures, les abrasions ou une usure normale.
- Pour les pièces et composants non vendus par INTEX; et/ou
- Les modifications non autorisées, les réparations ou le démontage du Kayak gonflable Intex par une personne autre que le personnel des centres SAV INTEX.

Lisez attentivement ce manuel et suivez toutes les instructions concernant la bonne utilisation et l'entretien de votre bateau gonflable Kayak. Veuillez à toujours vérifier votre équipement avant chaque utilisation. La garantie peut être annulée si les instructions ne sont pas suivies.

INSCRIVEZ CI-DESSOUS LE NOM DU CLIENT, ADRESSE, NUMERO DE TELEPHONE ET NUMERO D'IDENTIFICATION DE LA COQUE:

CONSERVEZ CES INSTRUCTIONS