

## DÔLEŽITÉ BEZPEČNOSTNÉ ZÁSADY

Pred inštaláciou a použitím tohto výrobku si prečítajte, pochopte a starostlivo dodržiavajte všetky pokyny. Odložte si pre budúcu potrebu.

# ZX300 Luxusný automatický bazénový vysávač



Len pre ilustratívne účely.

Nezabudnite vyskúšať iné skvelé výrobky Intex: bazény, bazénové príslušenstvo, nafukovacie bazény, domáce hračky, nafukovacie matrace a člny, ktoré sú k dispozícii u vynikajúcich predajcov alebo navštívte naše webové stránky. Vzhľadom na politiku neustáleho zdokonaľovania výrobkov si Intex vyhradzuje právo na zmenu špecifikácií a vzhľadu, čo môže mať za následok aktualizáciu návodu na obsluhu bez predchádzajúceho upozornenia.

# INTEX®

©2025 Intex Marketing Ltd. - Intex Development Co. Ltd. - Intex Recreation Corp. All rights reserved/Tous droits réservés/Todos los derechos reservados/Alle Rechte vorbehalten. Printed in China/Imprimé en Chine/Impreso en China/Gedruckt in China.

®™ Trademarks used in some countries of the world under license from/®™ Marques utilisées dans certains pays sous licence de/Marcas registradas utilizadas en algunos países del mundo bajo licencia de/Warenzeichen verwendet in einigen Ländern der Welt in Lizenz von/Intex Marketing Ltd. to/à/a/an Intex Development Co. Ltd., Hong Kong & Intex Recreation Corp., P.O. Box 1440, Long Beach, CA 90801 • Distributed in the European Union by/Distribué dans l'Union Européenne par/Distribuido en la unión Europea por/Vertrieb in der Europäischen Union durch/Intex Trading B.V., Ettenseweg 46, 4706 PB Roosendaal – The Netherlands • Distributed in the UK by Unisex Service (UK) Limited, 124 City Road, London, England, EC1V 2NX, UK.

[www.intexcorp.com](http://www.intexcorp.com)

POUŽÍVATEĽSKÁ PRÍRUČKA

## OBSAH

<b>Varovanie</b> .....	<b>3</b>
<b>Referencie na náhradné diely</b> .....	<b>4</b>
<b>Návod na postavenie</b> .....	<b>5-11</b>
<b>Sieťové odstraňovanie nečistôt</b> .....	<b>11-12</b>
<b>Čistenie mikrositom</b> .....	<b>13</b>
<b>Výmena valčekovej kefy</b> .....	<b>14-15</b>
<b>Odstraňovanie problémov</b> .....	<b>16-17</b>
<b>Dlhodobé skladovanie</b> .....	<b>18</b>
<b>Všeobecné pokyny pre bezpečnosť pri vode</b> .....	<b>18</b>
<b>Obmedzená záruka</b> .....	<b>19</b>

**TIETO POKYNY USCHOVAJTE**

# DÔLEŽITÉ BEZPEČNOSTNÉ ZÁSADY

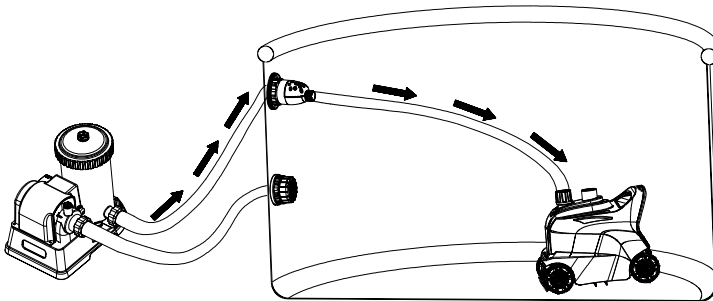
Pred inštaláciou a použitím tohto výrobku si prečítajte, pochopte a starostlivo dodržiavajte všetky pokyny.



## VAROVANIE

- AK CHCETE ZNÍŽIŤ RIZIKO PORANENIA, NEDOVOLTE DEŤOM POUŽÍVAŤ TENTO VÝROBOK.
- VYBERTE PRÍSTROJ Z BAZÉNA, KEĎ SA BAZÉN POUŽÍVA, ALEBO JE OBSADENÝ.
- PRED ÚPRAVOU, ČISTENÍM ALEBO ÚDRŽBOU, ALEBO ODPOJTE FILTRAČNÉ ČERPADLO.
- PRED UMIESTNENÍM BAZÉNOVÉHO KRYTU NA BAZÉN ODSTRÁŇTE TENTO VÝROBOK Z BAZÉNA.
- SKLADUJTE VÝROBOK A JEHO PRÍSLUŠENSTVO NA SUCHOM A BEZPEČNOM MIESTE VO VNÚTRI.
- V PRÍPADE PROBLÉMOV S BAZÉNOM ALEBO FILTRAČNÝM ČERPADLOM SI POZRITE PRÍSLUŠNÉ POUŽIVATEĽSKÉ PRÍRUČKY.
- TOTO ZARIADENIE JE URČENÉ NA POUŽÍVANIE IBA NA ÚČELY UVEDENÉ V TOMTO NÁVODE.

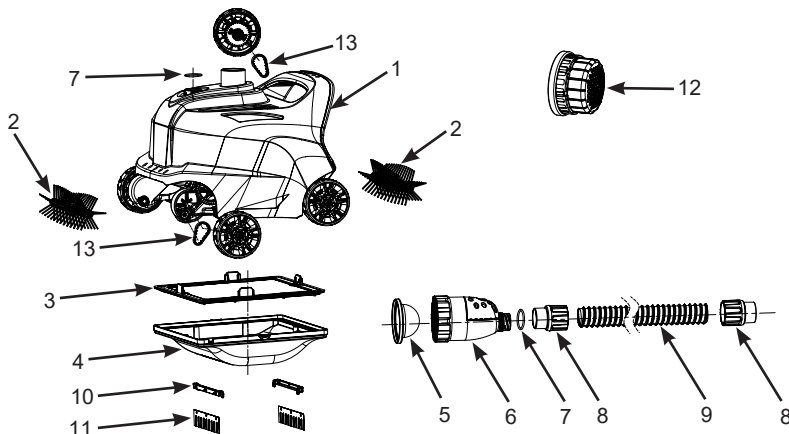
**NEDODRŽANIE TÝCHTO UPOZORNENÍ MÔŽE VIESŤ K POŠKODENIU MAJETKU, VÁŽNEMU ZRANENIU ALEBO SMRTI.**



## TIETO POKYNY USCHOVAJTE

## REFERENCIE NA NÁHRADNÉ DIELY

Pred zmontovaním výrobku skontrolujte jeho obsah a zoznámte sa so všetkými dielmi.



**POZNÁMKA:** Obrázky majú len ilustratívny charakter. Aktuálny výrobok sa môže odlišovať. Nie je v mierke.

REF. Č.	POPIS	MNOŽ.	NÁHRADNÝ DIEL Č.
1	VRCHNÁ STRANA VYSÁVAČA	1	13346
2	VALČEKOVÁ KEFKA	2	12928
3	SIEŤ NA NEČISTOTY	1	13134
4	ZÁKLADŇA ČISTIČA	1	13133A
5	MIKROSITO	1	13343
6	PRETLAKOVÝ VENTIL	1	13345
7	O-KRÚŽOK	2	12861
8	MATICA OBJÍMKY HADICE	2	12863
9	HADICE	1	12862G
10	PODPERA KEFY (2 NAVYŠE)	4	13136
11	KEFA (10 NAVYŠE)	12	13135
12	NÁSTAVEC SITKA MRIEŽKY	1	13047
13	SYNCHRÓNNY PÁS	2	13344

## TIETO POKYNY USCHOVAJTE

## NÁVOD NA POSTAVENIE

### DÔLEŽITÉ POKYNY PRE PRÍPRAVU

Pred inštaláciou a použitím tohto výrobku si prečítajte, pochopte a starostlivo dodržiavajte všetky pokyny.

Všeobecne

- Automatický vysávač pracuje z tlakovej strany vratnej prípojky vody v bazéne (voda z filtračného čerpadla do bazéna).
- Ak je k bazénu pripojený systém slanej vody Intex alebo ozónový generátor, odpojte tieto sanitačné zariadenia od cirkulačného potrubia skôr, než začnete používať automatický vysávač. Keď automatický vysávač dokončí čistenie bazéna, odpojte ho, vyberte automatický vysávač z bazéna a pokračujte v činnosti sanitačného zariadenia.
- Automatický vysávač musí byť pripojený k filtračnému čerpadlu Intex systémom s prietokom medzi 6 056 - 13 248 litrov/hodinu (1 600 - 3 500 galónov/hodinu). Nie je vhodné pre filtračné čerpadlá iné ako Intex.
- Pre nadzemné rámové bazény Intex® (nevhodný pre bazény Easy Set alebo bazény s nafukovacím horným prstencom).
  - Kruhový tvar až do 26 ft (7,92 m).
  - Obdĺžnikový/oválny tvar až do 32 ft x 16 ft (9,75 m x 4,88 m).
- Najprv zostavte váš bazén a filtračné čerpadlo a potom nastavte automatický vysávač.
- Ak používate pieskový filter, uistite sa, že piesok je čistý jeho spätným premytím. Spustíte filtračné čerpadlo po dobu 10 - 15 minút pred pripojením automatického vysávača na vratnú prípojku vody.
- Automatický vysávač nebude fungovať, ak filtračné čerpadlo nebude zapojené.
- Automatický vysávač je určený na čistenie bazéna nasledovne:
  - Kefy automatického vysávača odstraňujú jemné nečistoty zo steny a dna.
  - Jemné usadeniny a nečistoty na dne sú rozrušené pohybom automatického vysávača. To umožňuje filtračnému systému odfiltrovať jemné usadeniny vznášajúce sa vo vode, zatiaľ čo automatický vysávač zachytáva ťažšie nečistoty na dne.
  - Pohyb automatického vysávača v bazéne zabraňuje vzniku stojatej vody. Pomáha tak cirkulácii vody v bazéne cez filtračný systém.

# TIETO POKYNY USCHOVAJTE

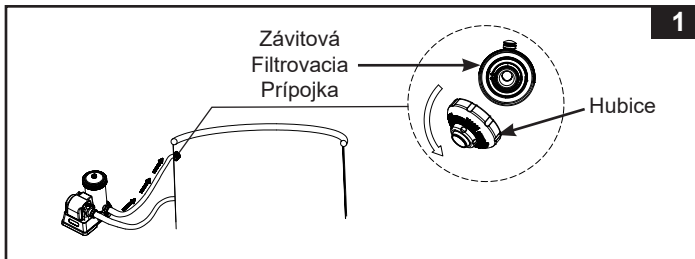
## NÁVOD NA POSTAVENIE (Pokračovanie)

### Pred nastavením sa uistite, že:

- Filtračné čerpadlo je vypnuté a napájací kábel odpojený z elektrickej zásuvky.
- Bazén je bez predmetov, ktoré budú brániť voľnému pohybu automatického vysávača, odstránením rebrika, povrchového zberača, vodného postrekovača (ak existuje), plavákov alebo iných predmetov z bazéna.
- Stena alebo podlaha bazéna sú bez rias. Riasy spôsobujú prešmykovanie kolies, zablokovanie prúdenia vody do vysávača a znemožnenie pohybu automatického vysávača. Pred použitím automatického vysávača vodu v bazéne ošetríte algicídmi a počkajte, až sa riasy vymiznú. Riešenie pre odstránenie rias vám poskytne miestny špecialista na bazény. Častejšie kontrolujte a čistíte sieť na nečistoty.

1. Odskrutkujte trysku vratnej prípojky vody z vnútornej strany bazéna. Pozrite obr. 1.

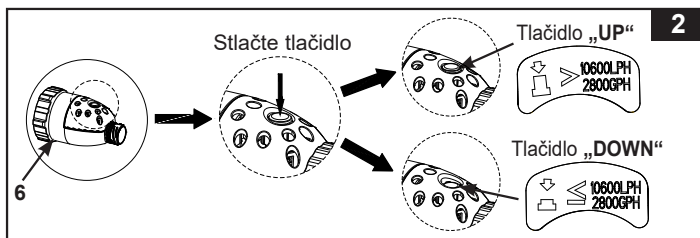
**POZNÁMKA:** Automatický vysávač pracuje z tlakovej strany vratnej prípojky vody v bazéne (voda prichádzajúca späť z filtračného čerpadla do bazénu).



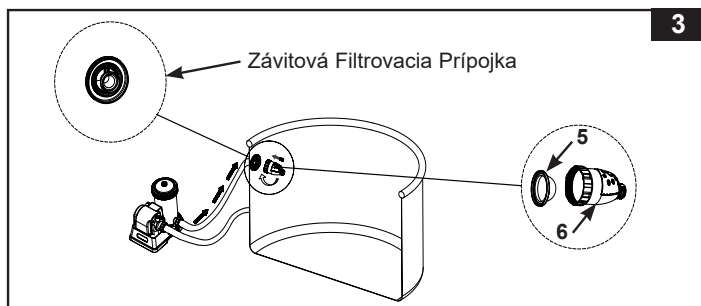
2. Skontrolujte prietok čerpadla filtračného systému a nastavte tlačidlo tlakového vypúšťacieho ventilu **(6)** nasledovne:
  - Pre prietok čerpadla medzi 7 950 - 10 600 l/h (2 100 - 2 800 gph) alebo ekvivalentný prietok systému v rozmedzí 6 056 - 8 138 l/h (1 600 - 2 150 gph): stlačte tlačidlo do polohy „**DOWN**“ (DOLE).
  - Pre prietok čerpadla väčší ako 10 600 l/h (2 800 gph) alebo ekvivalentný prietok systému 8 138 l/h (2 150 gph), ale nepresahujúci 13 248 l/h (3 500 gph) alebo ekvivalentný prietok systému 11 355 l/h (3 000 gph): tlačidlo musí byť v polohe „**UP**“ (HORE). Ak je už tlačidlo v polohe „**DOWN**“, jedným stlačením tlačidla ho vrátite do polohy „**UP**“. Pozrite obr. 2.

# TIETO POKYNY USCHOVAJTE

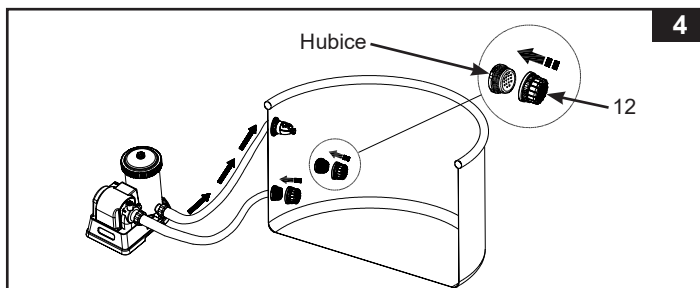
## NÁVOD NA POSTAVENIE (Pokračovanie)



3. Uistite sa, že mikrositko (5) je vo vnútri pretlakového ventilu (6), a potom zaskrutkujte súpravu pretlakového ventilu na závitový konektor sitka zvnútra bazéna. Pozrite obr. 3.



4. Zvnútra bazéna pripojte nástavec sitka mriežky (12) na sitko mriežky výstupného sacieho otvoru. Pozrite obr. 4.

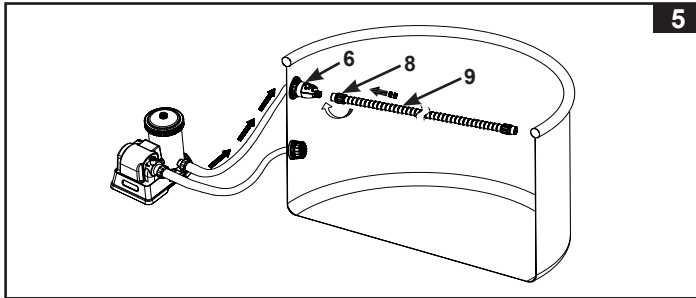


**POZNÁMKA:** Ak automatický vysávač nepoužívate alebo nie je odpojený od bazéna, vyberte nástavec sitka mriežky (12) zo sacej mriežky.

# TIETO POKYNY USCHOVAJTE

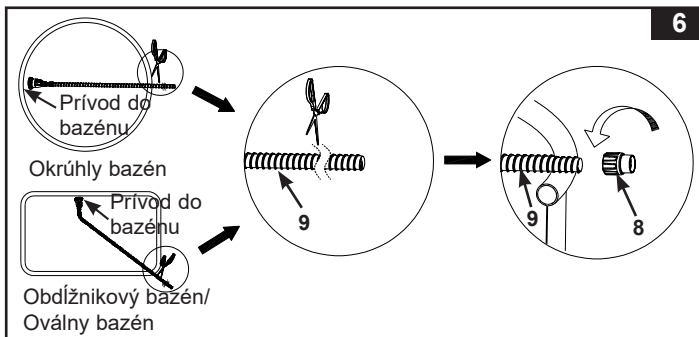
## NÁVOD NA POSTAVENIE (Pokračovanie)

5. Hadicu (9) pomocou matice hadicovej manžety (8) priskrutkujte k zostave pretlakového ventilu (6). Pozrite obr. 5.



6. Predĺžte hadicu (9) k najvzdialenejšej protifahej strane steny bazéna alebo k najvzdialenejšiemu rohu bazéna tak, aby prečnievala cez stenu, a potom prebytočnú hadicu odstrihnite nožnicami. Pozrite obr. 6.

**Poznámka:** Pred odrezaním prebytočnej hadice odskrutkujte (v smere hodinových ručičiek) maticu objímky hadice (8) z druhého konca hadice (9). Po odrezaní naskrutkujte (proti smeru hodinových ručičiek) maticu objímky hadice (8) späť na hlavnú hadicu (9).

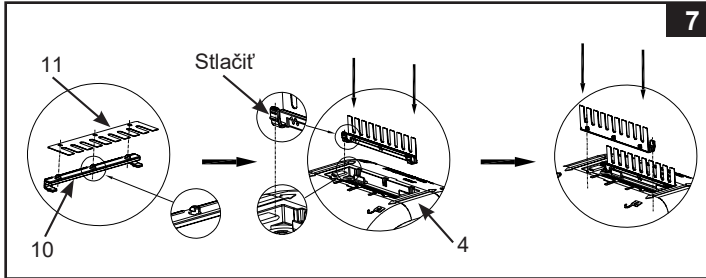


# TIETO POKYNY USCHOVAJTE

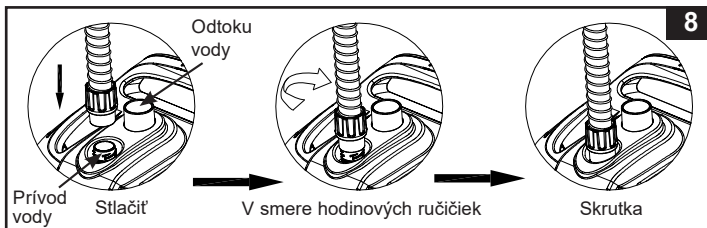
## NÁVOD NA POSTAVENIE (Pokračovanie)

7. Zostava kefy. Pozrite obr. 7.

**POZNÁMKA:** Vyberte kefy zospodu zariadenia pri vysávaní veľkých úlomkov alebo lístia z podlahy bazénu.



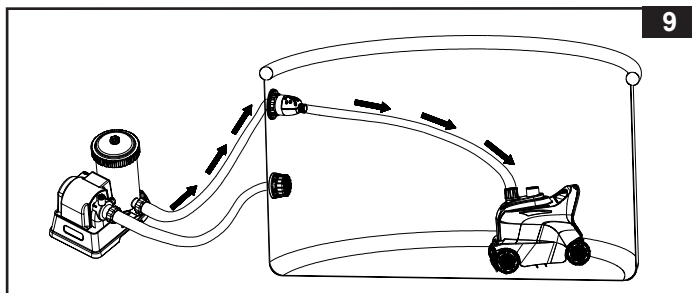
8. Z vonkajšej strany bazéna pripojte druhý koniec hadice pomocou matice hadicovej manžety (8) na prívod vody automatického bazénového vysávača. Zvisle zasuňte maticu hadicovej manžety (8) do prívodu vody a zároveň zatlačte maticu hadicovej manžety, otáčaním matice hadicovej manžety v smere hodinových ručičiek dotiahnete hadicu. Ak chcete hadicu vybrať, zároveň zatlačte maticu hadicovej manžety a otáčajte maticu proti smeru hodinových ručičiek. Pozrite obr. 8.



# TIETO POKYNY USCHOVAJTE

## NÁVOD NA POSTAVENIE (Pokračovanie)

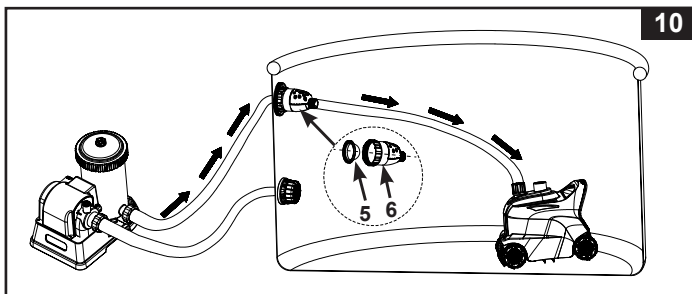
9. Podržte vysávač hornou stranou nahor. Pomaly spustíte zariadenie do vody, aby vzduch vo vnútri vysávača mohol unikať a vysávač postupne klesať ku dnu bazéna. Pomalým potiahnutím automatického vysávača cez bazén na opačnú stranu natiahnete hadicu. Uistite sa, že je hadica natiahnutá, aby sa zabránilo zamotaniu. Pozrite obr. 9.



10. Zapnite filtračné čerpadlo a uistite sa, že voda preteká cez mikrositko (5) a pretlačový ventil (6). Automatický vysávač sa teraz pohybuje a vysáva podlahu a steny bazéna. Pozrite obr. 10.

**Poznámka:** Čerpadlo s kazetovým filtrom alebo čerpadlo s pieskovým filtrom vyčistia vodu v bazéne. Je dôležité, aby ste kazetový filter alebo protiprúdové pieskové médium často čistili alebo vymieňali, aby voda zostala čistá.

Ak je automatický vysávač zdvojený s pieskovým filtračným čerpadlom, prietok systému sa zníži a tlak sa zvýši, ako ukazuje údaj na manometri tlaku pieskového filtra (zo zelenej do žltej zóny), je to normálne. Odpojte automatický vysávač od bazéna a skontrolujte, či hodnota manometra pieskového filtra poklesne späť do zelenej zóny. Ďalšie podrobnosti nájdete v príručke pieskového filtračného čerpadla.



## TIETO POKYNY USCHOVAJTE

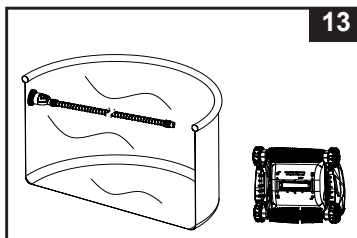
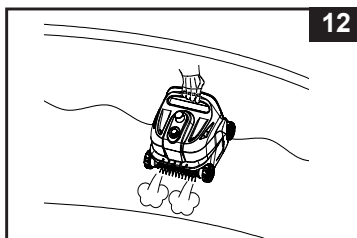
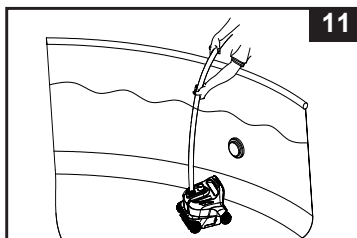
## NÁVOD NA POSTAVENIE (Pokračovanie)

### DÔLEŽITÉ

Ak automatický vysávač začne víriť úlomky, sedimenty na podlahe v bazéne, musíte častejšie vyčistiť alebo vymeniť filtračnú vložku, pretože jemné sedimenty sa zachytávajú vo vložke. Tiež často čistíte sitko na nečistoty (3) a mikrositko (5).

### SIETOVÉ ODSTRAŇOVANIE NEČISTÔT

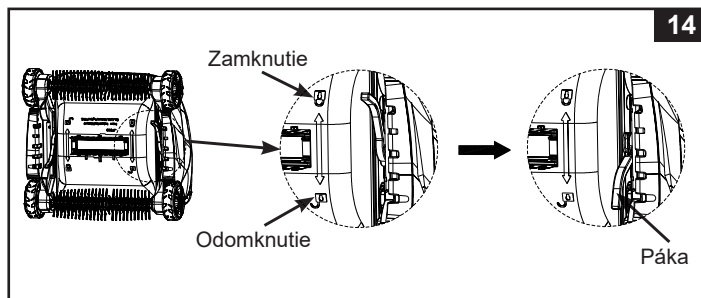
1. Uistite sa, že filtračné čerpadlo je vypnuté a odpojte napájací kábel z elektrickej zásuvky.
2. Zdvihnite pomaly hadicu automatického vysávača a potom podržte automatický vysávač v ruke. Pozrite obr. 11-12.  
**POZOR:** Neťahajte hadicu priamo, pretože by ste mohli poškodiť hadicové prípojky automatického vysávača.
3. Pomaly vyberte automatický vysávač z vody. Keď všetka voda vytiekla z automatického vysávača, vyberte ho z bazéna a položte na zem. Pozrite obr. 13.



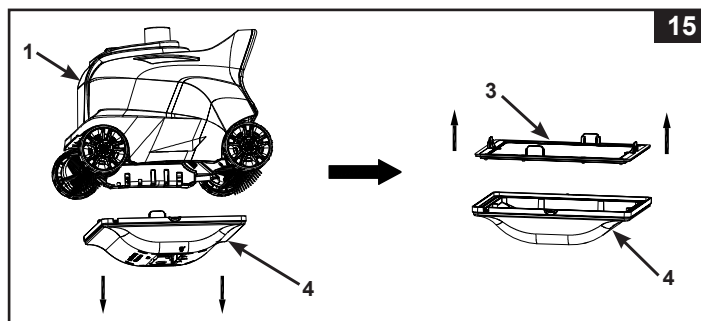
## TIETO POKYNY USCHOVAJTE

## SIEŤOVÉ ODSTRAŇOVANIE NEČISTÔT (Pokračovanie)

4. Zatlačte ľavú a pravú páku do odomknutej polohy. Pozrite obr. 14.



5. Odstráňte sieť na nečistoty (3) zo základne vysávača (4). Ak sa nečistoty nachádzajú na sieti a základni vysávača, použite záhradnú hadicu na odstránenie nečistôt. Pozrite obr. 15.

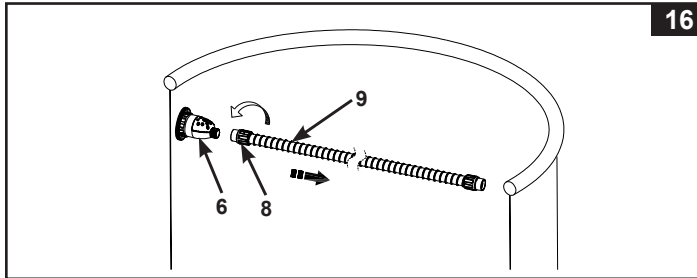


6. Opätovným vykonaním predchádzajúcich krokov v opačnom poradí znovu zostavte sitko a základňu automatického vysávača.

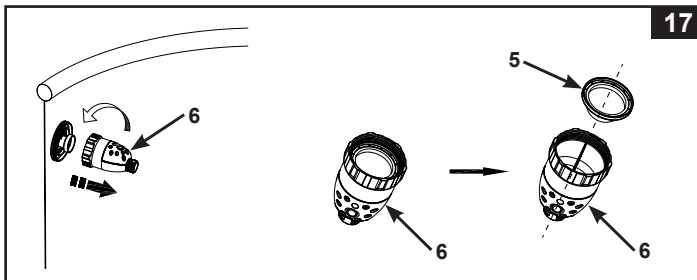
# TIETO POKYNY USCHOVAJTE

## ČISTENIE MIKROSITOM

1. Uistite sa, že filtračné čerpadlo je vypnuté a odpojte napájací kábel z elektrickej zásuvky.
2. Ak chcete hadicu vybrať, odskrutkujte (proti smeru hodinových ručičiek) maticu (8) hadicovej manžety z pretlakového ventilu (6). Pozrite obr. 16.



3. Odskrutkujte pretlakový ventil (6) zo závitového konektora sitka. Vyberte mikrositko (5) z pretlakového ventilu. Pomocou záhradnej hadice vyčistite a vypláchnite akékoľvek nečistoty z mikrositka a pretlakového ventilu. Pozrite obr. 17.

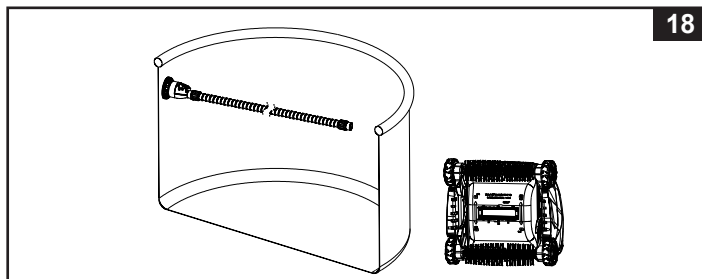


4. Všetky komponenty znovu zostavte otočením predchádzajúcich krokov.

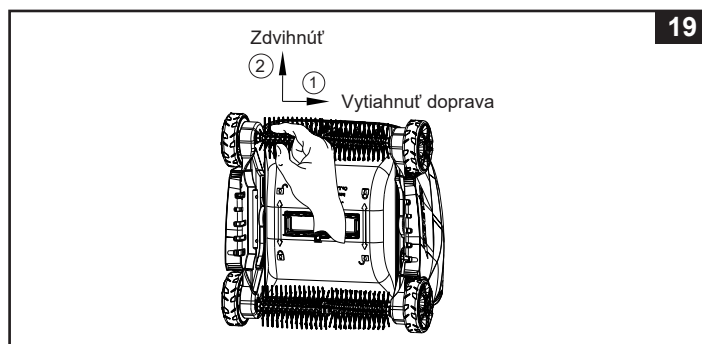
## TIETO POKYNY USCHOVAJTE

## VÝMENA VALČEKOVEJ KEFKY

1. Uistite sa, že filtračné čerpadlo je vypnuté a odpojte napájací kábel z elektrickej zásuvky.
2. Vyberte automatický vysávač z bazéna a položte ho na zem. Pozrite obr. 18.



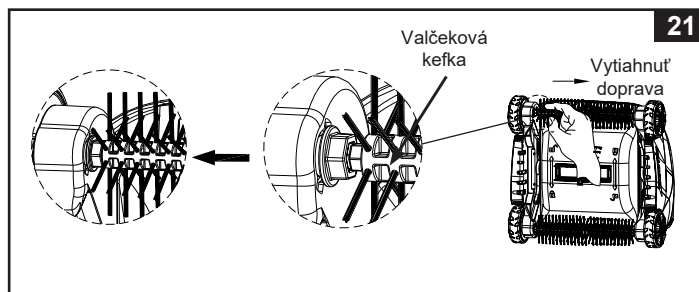
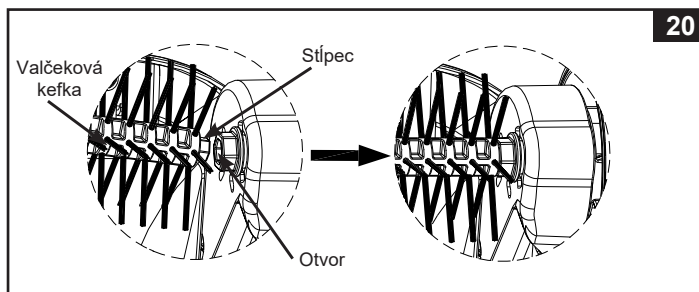
3. Uchopte ľavú stranu valčekovej kefkы prstami, vytiahnite ju doprava a potom ju zdvihnite a vyberte. Pozrite obr. 19.



**TIETO POKYNY USCHOVAJTE**

## VÝMENA VALČEKOVEJ KEFKY (Pokračovanie)

4. Ak chcete nainštalovať novú valčekovú kefkú, zarovnajte a vložte jeden koniec vyčnievajúceho stĺpca valčekovej kefký do pravého bočného otvoru automatického vysávača. Pozrite obr. 20. Uchopte ľavú stranu valčekovej kefký prstami a ťahajte ju doprava a potom vložte druhý koniec valčekovej kefký do ľavého bočného otvoru automatického vysávača. Pozrite obr. 21. Uistite sa, že je valček bezpečne pripnutý jeho pohybom do strán.



**TIETO POKYNY USCHOVAJTE**

## ODSTRAŇOVANIE PROBLÉMOV

PROBLÉM	RIEŠENIE
AUTOMATICKÝ VYSÁVAČ SA NEPOHYBUJE	<ul style="list-style-type: none"> <li>Uistite sa, že filtračné čerpadlo je v prevádzke a má predpísaný čerpací prietok [1 600 - 3 500 galónov/hodina (6 056 - 13 248 litrov/hodina)].</li> <li>Vyberte automatický vysávač z vody a skontrolujte, či voda vyteká z „odtoku vody“ umiestneného v hornej časti zariadenia.</li> <li>Pevne dotiahnite maticu hadicovej manžety a pripojte hadicu na vratnú prípojku vody, pozrite si časť „Nastavenie“. Ak neviete, kde sa prípojka nachádza, vyskúšajte pripojiť automatický vysávač na každý výstup bazéna, kým voda nebude prúdiť z „odtoku vody“.</li> <li>Vyberte základňu vysávača, skontrolujte, či nie je prevodovka zablokovaná, otáčajte kolesami rukou a skontrolujte, či sa kolesá otáčajú, ak nie, vymeňte za nové zariadenie.</li> <li>Obráťte sa na servisné stredisko Intex.</li> </ul>
OHYB JE VEĽMI POMALÝ	<ul style="list-style-type: none"> <li>Skontrolujte a vyčistite sieť na nečistoty a mikrosito.</li> <li>Vyčistite alebo vymeňte kazetu.</li> <li>Ak používate pieskový filter, uistite sa, že piesok je čistý jeho spätným premytím. Pozrite si návod na obsluhu pre pieskový filter.</li> </ul>
VYSÁVAČ SE NEDOKÁŽE VYŠPLHAŤ NA STENU BAZÉNA	<ul style="list-style-type: none"> <li>Voda v bazéne je príliš špinavá alebo je stena pokrytá riasami. Zabezpečte vyrovnanú chémiu bazénovej vody. Ak voda v bazéne je zelená, hnedá alebo čierna, upravte úroveň chlóru a pH. Pozrite si návod na obsluhu pre bazén.</li> <li>Skontrolujte, či je prietok čerpadla v špecifikovanom rozsahu, ak je prietok menší než 1 600 gal/h (6 056 litrov/h), vymeňte za čerpadlo s vyšším prietokom.</li> </ul>
NIE JE MOŽNÉ ZDVIHNÚŤ LISTY ZO DNA BAZÉNU	<ul style="list-style-type: none"> <li>Vyberte kefy zo spodnej strany a dajte automatický vysávač späť do bazéna, pozrite si kapitolu „Nastavenie“.</li> <li>Po 2 až 3 hodinách nepretržitej prevádzky vyčistite sitko na nečistoty a mikrositko automatického vysávača.</li> </ul>
TRVANIE SPÄTNÉHO SMERU TRVÁ DLHŠIU DOBU	<ul style="list-style-type: none"> <li>To je normálne, pretože návratová doba automatického vysávača je daná veľkosťou prietoku filtračného čerpadla.</li> </ul>

# TIETO POKYNY USCHOVAJTE

**ODSTRAŇOVANIE PROBLÉMOV (Pokračovanie)**

PROBLÉM	RIEŠENIE
HADICA JE ZAMOTANÁ	<ul style="list-style-type: none"> <li>• Ak je hadica stočená do kruhu, nebude to mať vplyv na pohyb automatického vysávača okolo bazéna. To je normálne.</li> <li>• Ak je však hadica zamotaná alebo skrútená, bude to brzdiť pohyb automatického vysávača. Pomalým potiahnutím automatického vysávača cez bazén na opačnú stranu natiahnite hadicu. Pred použitím automatického vysávača sa uistite, že je hadica natiahnutá.</li> <li>• Alternatívne odpojte hadicu od bazéna a automatického vysávača, natiahnite hadicu na rovný povrch a pred použitím ju nechajte zahriať na slnku (24 hodín).</li> </ul>
SEDIMENTY SÚ ODLÚPNUTÉ ZO DNA BAZÉNA	<ul style="list-style-type: none"> <li>• Keď sa automatický vysávač bude pohybovať okolo, jemné sedimenty na dne bazéna sa rozvíria a voda bude zakalená. To je normálne.</li> <li>• Nechajte filtračný systém a automatický vysávač bežať dlhšie. Filtračný systém odfiltruje jemné usadeniny vznášajúce sa vo vode, zatiaľ čo automatický vysávač zachytí ťažšie nečistoty na dne. Filtračné médium a sieť na nečistoty kontrolujte a čistite častejšie.</li> </ul>
SIEŤ NA NEČISTOTY JE UPCHATÁ A AUTOMATICKÝ VYSÁVAČ JE VYPNUTÝ	<ul style="list-style-type: none"> <li>• Prítomnosť rias v bazéne. Pred použitím automatického vysávača vodu v bazéne ošetríte algicídmi a počkajte, až sa riasy vymiznú. Riešenie pre odstránenie rias vám poskytne miestny špecialista na bazény. Častejšie kontrolujte a čistite sieť na nečistoty.</li> <li>• Udržujte správnu chémiu vody v bazéne, ďalšie informácie nájdete v používateľskej príručke k bazénu.</li> </ul>

**DÔLEŽITÉ**

**Pokiaľ naďalej dochádza k ťažkostiam, kontaktujte prosím naše oddelenie pre zákaznícky servis. Pozrite si samostatný zoznam „autorizovaných servisných center“.**

**TIETO POKYNY USCHOVAJTE**

## DLHODOBÉ SKLADOVANIE

1. Uistite sa, že filtračné čerpadlo je vypnuté a odpojte napájací kábel z elektrickej zásuvky.
2. Automatický vysávač rozoberte v opačnom poradí ako pri inštalácii. Súčasne zložte nástavec sitka mriežky zo sacej mriežky.
3. Dôkladne vyčistite a osušte na vzduchu všetko príslušenstvo a súčasti.
4. Počas skladovania hadicu voľne navite a zabráňte jej skrúteniu. Na hadicu nedávajte ťažké predmety.
5. Vyberte kefy (11) a udržujte ich naplocho a narovnané počas skladovania.
6. Originálny obal môže byť použitý na skladovanie. Skladujte na suchom a chladnom mieste.

## VŠEOBECNÉ POKYNY PRE BEZPEČNOSŤ PRI VODE

**Vodná rekreácia je zábavná a terapeutická. Avšak obsahuje riziká spojené so zranením a smrťou. Ak chcete znížiť riziko zranenia, prečítajte si a dodržiavajte všetky varovania uvedené na výrobku, balení a vložené písomné informácie a pokyny. Zapamätajte si však, že varovania na výrobku, návod a bezpečnostné pokyny pokrývajú niektoré bežné riziká pre vodnú rekreáciu, ale nepokrývajú všetky riziká a/alebo nebezpečenstvá.**

**Pre ďalšie ochranné opatrenia sa tiež zoznámte s týmito všeobecnými zásadami, ako aj pokynmi uvádzanými celoštátne uznávanými bezpečnostnými organizáciami:**

- Vyžaduje sa neustály dohľad. Musí byť vymenovaná príslušná dospelá osoba za „záchrancu“ alebo plavčíka, najmä ak sa v bazéne a jeho okolí vyskytujú deti.
- Naučte sa plávať.
- Naučte sa poskytovať prvú pomoc, masáž srdca a umelé dýchanie.
- Poučte každého, kto dohliada na používateľov bazéna, o možných rizikách spojených s používaním bazéna a ochranných prostriedkoch, ako sú zamknuté dvere, závary a pod.
- Poučte všetkých používateľov bazéna, vrátane detí, čo robiť v prípade núdze.
- Vždy používajte zdravý rozum a správny úsudok pri každej aktivite vo vode.
- Vykonávajte dohľad, vykonávajte dohľad, vykonávajte dohľad.

# TIETO POKYNY USCHOVAJTE

## Obmedzená Záruka

Slovak

178  
10

Vaše ZX300 Luxusný Automatický Bazénový Vysávač bolo vyrobené z najkvalitnejších materiálov a bolo vysokokvalitne spracované. Všetky produkty Intex boli pred opustením továrne skontrolované a sú bez výskytu akýchkoľvek porúch. Táto obmedzená záruka sa vzťahuje len pre ZX300 Luxusný Automatický Bazénový Vysávač.

Táto obmedzená záruka je dodatkom, a nie náhradou vašich zákonných práv a opravných prostriedkov. Vaše zákonné práva majú prednosť do takej miery, v akom je táto záruka v rozpore s niektorým z vašich zákonných práv. Napríklad spotrebiteľské zákony v celej Európskej únii stanovujú zákonné práva navyše k záruke, ktorú obdržíte v rámci tejto obmedzenej záruky: informácie o spotrebiteľských právach celej EÚ nájdete na internetovej stránke Európskej spotrebiteľského centra [http://ec.europa.eu/consumers/ECC/contact\\_en/htm](http://ec.europa.eu/consumers/ECC/contact_en/htm).

Ustanovenia tejto obmedzenej záruky sa vzťahujú len na pôvodného kupujúceho a táto záruka je neprenosná. Táto obmedzená záruka platí počas obdobia uvedeného nižšie od dátumu prvého maloobchodného nákupu alebo dodania. Odložte si váš pôvodný nákupný doklad s týmto návodom, pretože bude potrebné predložiť doklad o nákupe pri uplatnení reklamácie, inak je obmedzená záruka neplatná.

ZX300 Luxusný Automatický Bazénový Vysávač - 1 Roka  
Hadice, valčeková kefka a príslušenstvo - 180 Dní

Ak zistíte výrobnú chybu ZX300 Luxusný Automatický Bazénový Vysávač počas záručnej doby, obráťte sa na príslušné servisné stredisko Intex uvedené v samostatnom zozname „autorizovaných servisných center“. Ak sa predmet vráti podľa pokynov servisného strediska Intex, servisné stredisko skontroluje predmet a rozhodne o oprávnenosti nároku. Ak sa na predmet vzťahujú ustanovenia záruky, bude predmet zadarmo opravený alebo vymenený za rovnakú alebo porovnateľnú položku (podľa rozhodnutia Intex).

Žiadne ďalšie záruky sa neposkytujú, okrem tejto záruky a zákonných nárokov platných vo vašej krajine. Do rozsahu prípustnom vo vašej krajine Intex v žiadnom prípade nenesie zodpovednosť voči vám ani žiadnej tretej strane za priame alebo nepriame škody vyplývajúce z používania vášho ZX300 Luxusný Automatický Bazénový Vysávač, činnosti jeho zástupcov a zamestnancov (vrátane výroby výrobku). Niektoré krajiny alebo jurisdikcie nedovoľujú vylúčenie alebo obmedzenie náhodných alebo následných škôd, takže vyššie uvedené obmedzenia alebo vylúčenia sa na vás nemusia vzťahovať.

Táto obmedzená záruka sa neuplatní v nasledujúcich prípadoch:

- Ak ZX300 Luxusný Automatický Bazénový Vysávač bol vystavený nedbanlivosti, nesprávnemu použitiu alebo nasadeniu, nehodám, nesprávnemu používaniu, nevhodnému napätiu alebo prúdu v rozpore s návodom na obsluhu, nesprávnej údržbe alebo skladovaniu;
- Ak ZX300 Luxusný Automatický Bazénový Vysávač bol vystavený poškodeniu okolnosťami mimo kontrolu Intex vrátane a bez obmedzenia na bežné opotrebovanie a poškodenie spôsobené požiarom, povodňou, zamrznutím, dažďom alebo inými vonkajšími prírodnými silami;
- Na diely a súčasti, ktoré nepredáva Intex; a/alebo.
- Na neoprávnené úpravy, opravy či demontáž ZX300 Luxusný Automatický Bazénový Vysávač kýmkoľvek iným ako pracovníkom servisného strediska Intex.

Zranenia alebo poškodenia akéhokoľvek majetku alebo osôb nie sú kryté touto zárukou.

Prečítajte si pozorne návod na obsluhu a dodržiavajte všetky pokyny týkajúce sa správnej prevádzky a údržby vášho ZX300 Luxusný Automatický Bazénový Vysávač záhradné svetlo. Pred použitím vždy skontrolujte váš výrobok. Obmedzená záruka môže byť neplatná, ak nie sú dodržiavané pokyny.

# TIETO POKYNY USCHOVAJTE

Strana 19