

OWNER'S MANUAL WARNING



Never leave your child unattended – drowning hazard.

- Only for domestic use.
- Only for outdoor use.
- Children can drown in very small amounts of water. Empty the pool when not in use.
- Do not install the paddling pool over concrete, asphalt or any other hard surface.
- Place the product on a level surface at least 2 m from any structure or obstruction such as a fence, garage, house, overhanging branches, laundry lines or electrical wires.
- Recommend back towards the sun when playing.
- Modification by the consumer of the original paddling pool (for example the addition of accessories) shall be carried out according to the instructions of the manufacturer.
- Keep assembly and installation instruction for future reference.
- Make sure the pool and slide are always connected while in use; do not exceed the maximum weight: 45kg / 99lbs. One person on the slide at a time. For 53097, do not exceed the maximum weight: 144kg / 317lbs, and the maximum users on the slide is two persons at a time.
- Adult assembly required.
- Children must remove shoes and glasses, as well as any sharp or hard objects from their pockets, as they may puncture the slide surface.
- Always keep the slide entrance free from obstruction.
- Do not allow food, drink or gum inside unit.
- Do not allow users to do somersaults or rough play.
- Do not allow users to climb or hang on containing walls.

Preparation

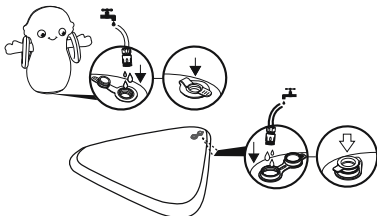
Installation of small swimming pool usually takes only 10 minutes with 1 people

Recommendations regarding placement of the pool:

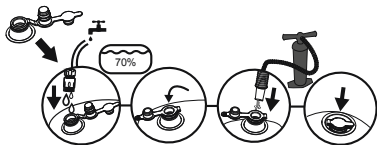
- It is essential the pool is set up on solid, level ground. If the pool is set up on uneven ground it can cause collapse of the pool and flooding, causing serious personal injury and/or damage to personal property. Setting up on uneven ground will void the warranty and service claims.
- Do not set up on driveways, decks, platforms, gravel or asphalt. Ground should be firm enough to withstand the pressure of the water; mud, sand, soft / loose soil or tar are not suitable.
- The ground must be cleared of all objects and debris including stones and twigs.
- Check with your local city council for by-laws relating to fencing, barriers, lighting and safety requirements and ensure you comply with all laws.

Assembly

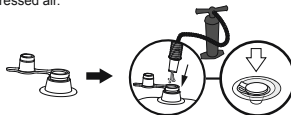
1. Open the water valve to fill water in the water chamber.
(Only for product with water chamber)



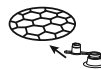
2. Open the 3-interconnecting valve to fill water in the water chamber and close the first cap, then inflate the same chamber with air pump (not included). Close the valve after inflation and press it into the air chamber.
(Only for product with 3-interconnecting valve)



3. Open the safety valves and inflate the parts one by one. Be sure to close the valves after inflation. Air pump is not included.
NOTE: Do not over inflate. Do not use either an air compressor or compressed air.



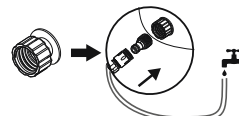
NOTE: For inflatable floor, the air valve is on the bottom side of the product.



4. Connect the slide to the pool by tighten the rope
(Only for product with slide).



5. Connect your garden hose to the Hose Adapter.



6. Slowly fill the pool to a proper water level, if there is a fill line, reach but do not exceed the fill line on the pool's interior. **DO NOT OVERFILL** as this could cause the pool to collapse.
ATTENTION: Do not leave pool unattended while filling with water.

Proper Water Level



NOTE: All drawings for illustration purpose only. May not reflect actual product. Not to scale.

Empty the pool

1. Check local regulations for specific directions regarding disposal of swimming pool water.
2. Deflate all the air chambers, at the same time push down the wall of the pool to release the water. Make sure release all the water in 20 minutes.
NOTE: Drain by adult only!

POOL MAINTENANCE

Warning: If you do not adhere to the maintenance guidelines covered herein, your health might be at risk, especially that of your children.

- Change the water of pools frequently (particularly in hot weather) or when noticeably contaminated, unclean water is harmful to the user's health.
- Please contact your local retailer to obtain chemicals to treat the water in your pool. Be sure to follow the chemical manufacturer's instructions.
- Proper maintenance can maximize the life of your pool.
- See packaging for water capacity.

CLEANING AND STORAGE

1. After use, use a damp cloth to gently clean all surfaces.
Note: Never use solvents or other chemicals that may damage the product.
2. Air dry the pool, once pool is completely dry, fold pool carefully and put back to its original packing. If pool is not completely dry, mould may result and will damage the pool.
3. Store in a cool, dry place and out of children's reach.
4. Check the product for damage at the beginning of each season and at regular intervals when in use.

REPAIR

If a chamber is damaged, use the provided repair patch.

1. Clean area to be repaired.
2. Carefully peel patch.
3. Press patch over area to be repaired.
4. Wait 30 minutes before inflation.

Item	Aged
53052; 53067; 53068; 53069; 53071; 53079 53093; 53092; 53097; 53117; 53118; 53126	Over 2 years

Refer to the item name or number stated on the packaging.
Packaging must be read carefully and kept for future reference.

MANUEL DE L'UTILISATEUR ATTENTION



Ne jamais laisser votre enfant sans surveillance – Danger de noyade.

- Réservé à un usage domestique.
- À n'utiliser qu'à l'extérieur.
- Les enfants peuvent se noyer dans de très faibles quantités d'eau. Videz la piscine quand vous ne l'utilisez pas.
- N'installez pas la pataugeoire sur une surface en béton, en bitume ou toute autre surface dure.
- Placez le produit sur une surface à niveau à au moins 2 m de toute structure ou de tout obstacle comme une clôture, un garage, une maison, des branches pendantes, des fils à linge ou des câbles électriques.
- Il est recommandé de tourner le dos au soleil quand on joue.
- Si le client souhaite modifier la pataugeoire originale (par exemple en ajoutant des accessoires), il doit le faire en respectant les instructions du fabricant.
- Conservez les instructions de montage et d'installation pour pouvoir les consulter plus tard en cas de besoin.
- Assurez-vous que la piscine et le toboggan soient toujours raccordés quand ils sont utilisés ; ne dépassez pas le poids maximal : 45 kg / 99 lbs. Une personne sur le toboggan à la fois. Pour 53097, ne dépassez pas le poids maximal : 144 kg / 317 lbs, et le nombre maximal d'utilisateurs sur le tapis de glisse est de deux personnes à la fois.
- Le montage doit être effectué par un adulte.
- Les enfants doivent enlever les chaussures et les lunettes, ainsi que tous les objets pointus ou durs se trouvant dans leurs poches, car ceux-ci pourraient percer la surface du toboggan.
- Laissez toujours l'entrée du toboggan libre de toute obstruction.
- N'autorisez pas les aliments, les boissons ou les chewing-gums à l'intérieur de l'unité.
- Ne laissez pas les utilisateurs effectuer des sauts périlleux ou jouer à des jeux brutaux.
- Interdisez aux utilisateurs de grimper sur les murs de la structure ou de s'y suspendre.

Préparation

L'installation d'une petite piscine ne prend en général que 10 minutes à une personne.

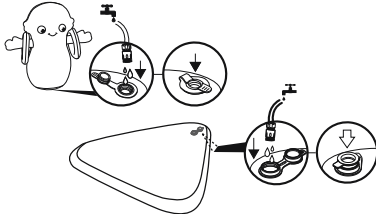
Recommandations concernant l'emplacement de la piscine:

- Il est essentiel que la piscine soit montée sur un sol compact et nivelé. Si la piscine est montée sur un sol non uniforme, cela pourrait provoquer l'effondrement de la piscine et une inondation, provoquant de graves blessures personnelles et/ou des dommages aux biens personnels. Le montage sur un sol non uniforme annule la garantie et les conditions d'assistance.
- Ne montez pas la piscine sur une voie d'accès, une terrasse, une plateforme, du gravier ou du goudron. Le sol doit être suffisamment solide pour supporter la pression de l'eau ; la boue, le sable, la terre molle/lâche ou le goudron ne conviennent pas.
- Le sol doit être dégagé de tout objet ou débris, y compris les pierres et les brindilles.
- Contrôlez auprès de votre municipalité les arrêtés municipaux concernant le clôturage, les barrières, l'éclairage et la sécurité et assurez-vous qu'ils soient conformes à la législation.

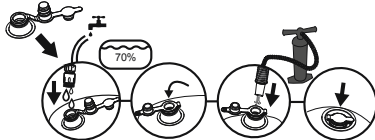
Montage

Attention : le montage doit être effectué par un adulte.

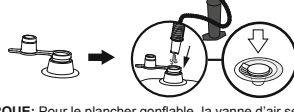
1. Ouvrez la vanne d'eau pour remplir la chambre à eau avec de l'eau (uniquement pour l'article avec chambre à eau).



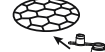
2. Ouvrez la vanne 3 voies pour remplir la chambre à eau d'eau et fermez le premier bouchon, puis gonflez la même chambre avec la pompe à air (celle-ci n'est pas fournie avec). Fermez la vanne après avoir gonflé et rentrez-la dans le boudin. (uniquement pour le produit avec vanne 3 voies)



3. Ouvrez les valves de sécurité et gonflez les parties une par une. Vérifiez que vous avez bien fermé les valves après les avoir gonflées. La pompe à air n'est pas fournie avec.
REMARQUE: Ne gonflez pas trop. N'utilisez pas de compresseur à air ni d'air comprimé.



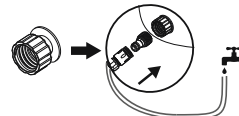
REMARQUE: Pour le plancher gonflable, la vanne d'air se trouve sur le fond de l'article.



4. Fixez le toboggan à la piscine avec les cordes fournies, en les attachant aux œillets correspondants.



5. Raccordez le tuyau de jardin sur l'adaptateur du tuyau.



6. Remplissez lentement la piscine jusqu'au niveau d'eau correct, s'il y a une ligne de remplissage mais ne dépassez pas la ligne de remplissage située à l'intérieur de la piscine. **NE LA REMPLISSEZ PAS TROP** car cela pourrait provoquer l'effondrement de la piscine.
ATTENTION: Ne laissez pas la piscine sans surveillance quand vous la remplissez d'eau.

Niveau d'eau correct



REMARQUE: Dessins uniquement pour illustration. Ils ne sont pas à l'échelle.

Vider la piscine

1. Contrôlez les réglementations locales concernant l'élimination de l'eau des piscines.
2. Dégonflez toutes les chambres à air et, en même temps, abaissez les parois de la piscine pour faire sortir l'eau. Vérifiez que toute l'eau s'écoule en 20 minutes.

REMARQUE: Seul un adulte peut vider la piscine!

ENTRETIEN DE LA PISCINE

- Attention:** Le non-respect des consignes d'entretien peut engendrer des risques graves pour la santé, notamment celle des enfants
- Changez fréquemment l'eau des piscines (en particulier par temps chaud) ou quand elle est sensiblement contaminée, une eau non propre est dangereuse pour la santé des usagers.
 - Contactez votre revendeur local pour obtenir les produits chimiques pour traiter l'eau de votre piscine. Assurez-vous de suivre les instructions du fabricant du produit chimique.
 - Un bon entretien peut maximiser la durée de vie de votre piscine.
 - La capacité d'eau est reportée sur l'emballage.

NETTOYAGE ET RANGEMENT

1. Après l'utilisation, utilisez un chiffon humide pour nettoyer délicatement toutes les surfaces.
Remarque: N'utilisez jamais de solvants ou d'autres produits chimiques qui pourraient endommager le produit.
2. Séchez la piscine et dès qu'elle est complètement sèche, pliez-la soigneusement dans son emballage d'origine. Si la piscine n'est pas complètement sèche, de la moisissure pourrait se former et endommager la piscine.
3. Rangez dans un endroit sec et frais, et hors de portée des enfants.
4. Contrôlez le produit pour voir s'il est endommagé à chaque début de saison et à des intervalles réguliers pendant son utilisation.

RÉPARATION

Si un boudin est endommagé, utilisez la rustine fournie avec.

1. Nettoyez la zone à réparer.
2. Décollez soigneusement la rustine.
3. Appuyez la rustine sur la zone à réparer.
4. Attendez 30 minutes avant de le gonfler.

Article	Âge
53052; 53067; 53068; 53069; 53071; 53079 53093; 53092; 53097; 53117; 53118; 53126	Plus de 2 ans

Faire référence au nom du produit ou au numéro indiqué sur l'emballage. Il faut lire attentivement l'emballage et le conserver pour de futures références.

AUFBAUANLEITUNG ACHTUNG



Lassen Sie Ihr Kind niemals unbeaufsichtigt — Gefahr durch Ertrinken.

- Nicht für gewerbliche Zwecke zu verwenden.
- Nur für den Gebrauch im Freien geeignet.
- Kinder können auch in sehr geringen Wassermengen ertrinken. Leeren Sie den Pool, wenn er nicht benutzt wird.
- Stellen Sie das Planschbecken nicht auf Beton, Asphalt oder anderen harten Oberflächen auf.
- Stellen Sie das Produkt auf einer ebenen Fläche in mindestens 2 Metern Entfernung von jeglichen Hindernissen wie Zäunen, Garagen, überhängenden Ästen, Wascheleinen oder Stromleitungen auf.
- Beim Spielen möglichst den Rücken zur Sonne halten.
- Modifikationen am Original-Planschbecken durch den Benutzer (zum Beispiel das Anbringen von Zubehör) müssen entsprechend der Herstelleranweisungen erfolgen.
- Die Aufbau- und Bedienungsanleitung zum Nachschlagen aufbewahren.
- Stellen Sie sicher, dass der Pool und die Rutsche während der Benutzung stets fest verbunden sind; überschreiten Sie nicht das Maximalgewicht: 45kg / 99lbs. Es darf sich jeweils nur eine Person auf der Rutsche befinden. Für 53097: Überschreiten Sie nicht das Maximalgewicht: 144 kg (317 lbs), es dürfen sich maximal zwei Personen gleichzeitig auf der Rutsche aufhalten.
- Montage nur durch Erwachsene.
- Kinder müssen Schuhe und Brillen ablegen und müssen alle spitzen oder harten Objekte aus ihren Taschen entfernen, weil diese die Oberfläche der Rutsche beschädigen können.
- Der Zugang zur Rutsche muss immer frei von Hindernissen sein.
- Essen, Trinken und das Kauen von Kaugummi im Produkt solltet nicht erlaubt werden.
- Purzelbäume oder raues Spiel solltet nicht erlaubt werden.
- Nicht erlauben, dass Kinder sich an die Seitenwände anhängen oder an ihnen hinaufklettern.

Vorbereitung

Die Montage eines kleinen Schwimmbekens durch 1 Person erfordert in der Regel nur 10 Minuten.

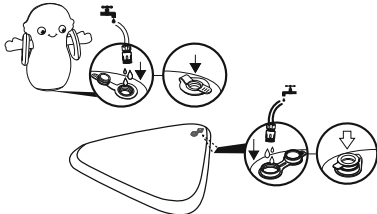
Empfehlungen zum Aufstellen des Pool:

- Es ist wesentlich, dass der Pool auf festem und ebenem Boden aufgestellt wird. Sollte der Pool auf unebenem Boden stehen, kann es durch Zusammenbrechen und Überlaufen des Pools zu ernsthaften Personenschäden und/ oder Sachbeschädigungen kommen. Mit dem Aufstellen auf unebenem Boden erlischt die Garantie und der Schadensersatzanspruch.
- Stellen Sie den Pool nicht auf Fahrwege, Verandas, Plattformen, Kies oder Asphalt. Der Grund und Boden sollte stabil genug sein, um dem Druck des Wassers zu widerstehen; Schlamm, Sand, weiche/ lockere Erde oder Teerböden sind ungeeignet.
- Der Boden muss frei von Gegenständen und Schmutz sein, das schließt Steine und Zweige ein.
- Informieren Sie sich bei Ihrer örtlichen Stadtverwaltung über Verordnungen bezüglich der Einzäunung, Absperrung, Beleuchtung und Sicherheitsanforderungen gehen, und sorgen Sie dafür, dass alle Gesetze eingehalten werden.

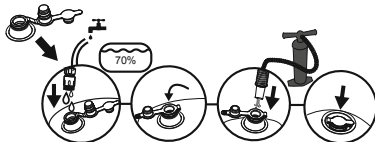
Montage

Achtung: Montage nur durch Erwachsene vornehmen.

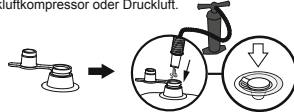
1. Öffnen Sie das Wasserventil und füllen Sie die Kammer mit Wasser. (Nur für Produkte mit Wasserkammer.)



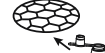
2. Öffnen Sie das Dreifach-Verbundventil, um Wasser in die Wasserkammer zu füllen. Schließen Sie dann die erste Kappe und blasen Sie dieselbe Kammer mit einer Luftpumpe (nicht enthalten) auf. Schließen Sie das Ventil nach dem Aufblasen und drücken Sie es in die Luftkammer. (Nur für Produkte mit Dreifach-Verbundventil)



3. Öffnen Sie die Sicherheitsventile und blasen Sie Teile nacheinander auf. Schließen Sie nach dem Aufblasen die Sicherheitsventile. Luftpumpe nicht enthalten.
HINWEIS: Nicht übermäßig aufblasen. Benutzen Sie keine Druckluftkompressor oder Druckluft.



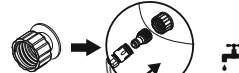
HINWEIS: Bei aufblasbaren Böden befindet sich das Luftventil an der Unterseite des Produkts.



4. Binden Sie die Rutsche des Pools mithilfe der mitgelieferten Seile an den Seilschlingen fest.



5. Verbinden Sie den Gartenschlauch mit dem Schlauchadapter.



6. Den Pool langsam bis zum richtigen Wasserstand füllen. Wenn eine Füllstandlinie vorhanden ist, darf die Füllhöhe nicht über der Markierungslinie im Inneren des Pools liegen. **ÜBERFÜLLEN SIE DEN POOL NIEMALS**, da dies zum Einstürzen des Pools führen kann.
ACHTUNG: Lassen Sie den Pool während des Befüllens mit Wasser nicht unbeaufsichtigt.

Richtiger Wasserstand



HINWEIS: Alle Zeichnungen nur zu Illustrationszwecken. Eventuelle Abweichungen zum Produkt möglich. Nicht maßstabgetreu.

Entleerung des Pools

1. Prüfen Sie die lokalen Bestimmungen auf spezifische Vorschriften zur Entsorgung von Wasser aus Schwimmbekken.
2. Alle Luftkammern entleeren und gleichzeitig die Poolseitenwand nach unten drücken, um das Wasser ablaufen zu lassen. Stellen Sie sicher, dass das ganze Wasser in 20 Minuten abläuft.

HINWEIS: Pool-Entleerung nur durch Erwachsene!

WARTUNG DES Pools

ACHTUNG: Wenn Sie die hier enthaltenen Richtlinien zur Wartung nicht einhalten, kann Ihre Gesundheit und insbesondere die Ihrer Kinder möglicherweise gefährdet sein.

- Wechseln Sie das Poolwasser (insbesondere heißes Wasser) in regelmäßigen Abständen oder wenn es merkbar verunreinigt ist; unsauberes Wasser ist gesundheitsgefährdend.
- Setzen Sie sich bitte mit Ihrer örtlichen Verkaufsstelle für den Kauf von Chemikalien zur Wasseraufbereitung Ihres Pool in Verbindung. Achten Sie darauf, dass Sie bei der Verwendung von Chemikalien die Herstelleranweisungen befolgen.
- Eine richtige Wartung kann die Lebensdauer Ihres Pools maximieren.
- Wasserkapazität, siehe Angaben auf der Verpackung.

REINIGUNG UND LAGERUNG

1. Nach dem Gebrauch ein feuchtes Tuch zur schonenden Reinigung aller Oberflächen benutzen.

Hinweis: Niemals Lösungsmittel oder anderen Chemikalien verwenden, da diese das Produkt schädigen können.

2. Lassen Sie den Pool an der Luft trocknen. Sobald der Pool vollständig trocken ist, falten Sie ihn vorsichtig zusammen und packen ihn in seinen originalen Umkarton. Ist der Pool nicht vollständig trocken, kann es zur Schimmelbildung kommen, die dem Pool schaden wird.
3. Kühl und trocken, sowie außer Reichweite von Kindern lagern.
4. Das Produkt vor jedem Saisonbeginn und im Gebrauch in regelmäßigen Abständen auf Schäden prüfen.

REPARATUR

Sollte eine Luftkammer beschädigt sein, verwenden Sie den mitgelieferten Reparaturflicken.

1. Reinigen Sie den zu reparierenden Bereich.
2. Ziehen Sie den Flicken vorsichtig ab.
3. Drücken Sie den Flicken auf den zu reparierenden Bereich.
4. Warten Sie 30 Minuten bis zum Aufblasen.

Artikel	Alter
53052; 53067; 53068; 53069; 53071; 53079	Für Kinder über 2 Jahre
53093; 53092; 53097; 53117; 53118; 53126	

Bezieht sich auf den auf der Verpackung angegebenen Artikelnamen bzw. auf die Artikelnummer. Die Hinweise auf der Verpackung sind sorgfältig durchzulesen und zum späteren Nachlesen aufzubewahren.

MANUALE D'USO AVVERTENZA



Non lasciare mai i bambini senza sorveglianza - pericolo di annegamento.

- Solo per uso domestico.
- Solo per uso esterno.
- I bambini possono affogare anche nell'acqua bassa. Svuotare la piscina quando non in uso.
- Non installare la piscina per bambini su fondi di cemento, asfalto altre superfici dure.
- Posizionare il prodotto su una superficie piana almeno 2 m distante da qualsiasi struttura od ostacolo quali barriere, garage, case, rami sporgenti, corde per il bucato o cavi elettrici.
- Si consiglia di dare le spalle al sole quando si gioca.
- Le modifiche apportate dal cliente alla piscina per bambini (ad esempio l'aggiunta di accessori) devono essere effettuate attenendosi alle istruzioni del produttore.
- Per consultazioni future, conservare le istruzioni per il montaggio e l'installazione.
- Accertarsi che la piscina e lo scivolo siano sempre collegati durante l'uso; non superare il peso massimo consentito: 45kg / 99lbs. Utilizzare lo scivolo una persona alla volta. Per il 53097 non superare il peso massimo: 144kg / 317lb, e non più di due persone contemporaneamente sullo scivolo.
- Il montaggio deve essere effettuato da un adulto.
- Togliere caschi, abiti larghi, scarpe, cappelli, occhiali, così come ogni oggetto appuntito o rigido dalle tasche, poiché potrebbe forare la superficie del gonfiabile.
- Mantenere l'ingresso al gonfiabile sempre sgombro.
- Non introdurre cibo, bevande o gomme da masticare all'interno.
- Non è consentito eseguire capriole o giochi pericolosi.
- Non arrampicarsi o appendersi alle pareti di protezione.

Preparazione

L'installazione di una piscina di piccole dimensioni può essere completata da una sola persona in appena 10 minuti.

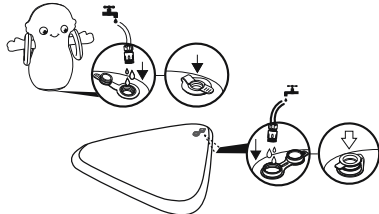
Suggerimenti per il posizionamento della piscina:

- Se montata su terreni non solidi e uniformi, la piscina potrebbe smontarsi e allargare la zona circostante, causando lesioni e/o danni agli oggetti personali. Questo comporta l'annullamento della garanzia e del servizio di assistenza clienti.
- Non installare la piscina su vialetti, pedane d'ingresso, piattaforme e superfici in ghiaia o asfaltate. La superficie di montaggio deve essere abbastanza solida da resistere alla pressione dell'acqua (terreni fangosi e sabbiosi o superfici poco solide non sono quindi ideali).
- Ripulire la superficie da tutti gli eventuali oggetti e rifiuti presenti, incluse pietre e ramoscelli.
- Verificare con l'amministrazione locale le norme relative all'installazione di recinti, barriere e segnalazioni luminose, nonché i requisiti di sicurezza.

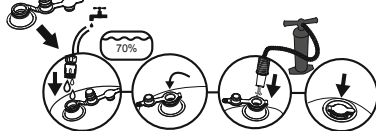
Montaggio

Avvertenza: il montaggio deve essere effettuato da un adulto.

1. Aprire la valvola dell'acqua per riempire la camera d'acqua (solo per i prodotti dotati di camera d'acqua).

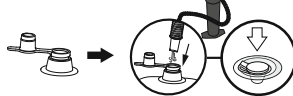


2. Aprire la valvola di interconnessione a 3 vie per riempire d'acqua la camera d'acqua e chiudere il primo tappo, quindi gonfiare la stessa camera con la pompa ad aria (non inclusa). Dopo il gonfiaggio, chiudere le valvole e premerle per inflare nella camera d'aria. (Solo per prodotti con valvola di interconnessione a 3 vie)

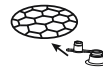


3. Aprire le valvole di sicurezza e gonfiare le parti una dopo l'altra. Chiudere le valvole dopo il gonfiaggio. La pompa ad aria non è inclusa.

NOTA: Non gonfiare eccessivamente, non adoperare aria compressa.



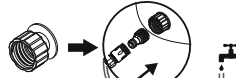
NOTA: La valvola dell'aria del pavimento gonfiabile si trova sul lato inferiore del prodotto.



4. Legare lo scivolo agli occhielli sulla piscina adoperando le funi fornite in dotazione.



5. Collegare la manichetta da giardino all'adattatore.



6. Riempire la piscina lentamente fino al livello adeguato, ma non superare la linea di riempimento collocata all'interno della piscina, se presente. **NON RIEMPIRE IN MODO ECCESSIVO** in quanto potrebbe causare il crollo della piscina.

ATTENZIONE: Tenere sotto controllo la piscina durante la fase di riempimento.

Livello ottimale dell'acqua



NOTA: Le immagini sono solo a scopo illustrativo e potrebbero non corrispondere a quelle del prodotto. Inoltre, non sono raffigurate in scala.

Svuotamento

1. Rispettare le disposizioni locali relative allo smaltimento dell'acqua della piscina.
2. Sgonfiare tutte le camere ad aria, spingendo contemporaneamente verso il basso le pareti della piscina. Per svuotare completamente la piscina si impiegano circa 20 minuti.

NOTA: La piscina deve essere svuotata solo da persone adulte!

MANUTENZIONE DELLA PISCINA

Avvertenza: La salute, specialmente quella dei bambini, potrebbe essere compromessa se non verranno seguite le istruzioni relative alla manutenzione riportate di seguito.

- Cambiare l'acqua della piscina a intervalli regolari (soprattutto in presenza di temperature elevate) oppure quando è visibilmente sporca (e quindi dannosa per la salute).
- Rivolgersi al rivenditore di fiducia per sapere quali sono i prodotti chimici da utilizzare per il trattamento dell'acqua della piscina. Seguire scrupolosamente le istruzioni riportate sui prodotti chimici.
- Una corretta manutenzione contribuisce a garantire la lunga durata nel tempo della piscina.
- Vedere la confezione per i dettagli relativi alla capacità.

PULIZIA E CONSERVAZIONE

1. Al termine dell'utilizzo, pulire la piscina con un panno umido. **Nota:** Non utilizzare mai solventi o altri prodotti chimici che potrebbero danneggiarla.
2. Lasciare asciugare la piscina all'aria aperta. Una volta completamente asciutta, ripiegare la piscina con cura e riporla nella confezione originale. Se la piscina non è completamente asciutta potrebbe formarsi della muffa, con conseguente possibilità di danneggiamento.
3. Riporre il prodotto in un luogo fresco e asciutto, lontano dalla portata dei bambini.
4. All'inizio della stagione estiva e a intervalli regolari durante l'utilizzo, controllare che la piscina non sia danneggiata.

RIPARAZIONE

Se una camera d'aria si danneggia, adoperare per inflarla nelle riparazioni fornite.

1. Pulire l'area da riparare.
2. Staccare attentamente la toppa.
3. Premere la toppa sull'area da riparare.
4. Attendere 30 minuti prima del gonfiaggio.

Articolo	Età
53052; 53067; 53068; 53069; 53071; 53079	Oltre 2 anni
53093; 53092; 53097; 53117; 53118; 53126	

Vedere il nome dell'articolo o il codice riportato sulla confezione. Leggere attentamente le istruzioni presenti sulla confezione, che deve essere conservata per riferimento futuro.

HANDLEIDING WAARSCHUWING



Laat je kind nooit zonder toezicht – verdrinkingsgevaar.

- Uitsluitend voor huishoudelijk gebruik.
- Uitsluitend voor gebruik buitenshuis.
- Kinderen kunnen verdrinken in zeer kleine hoeveelheden water. Maak het zwembad leeg wanneer het niet wordt gebruikt.
- Plaats het kinderzwembad niet op beton, asfalt of andere harde ondergronden.
- Plaats het product op een waterpas oppervlak op minstens 2 m afstand van elke structuur of obstructie zoals een omheining, garage, huis, overhangende takken, waslijnen of elektrische draden.
- Het wordt aanbevolen om de rug naar de zon gekeerd te houden tijdens het spelen.
- Wijzigingen door de consument van het originele kinderzwembad (bijvoorbeeld het toevoegen van accessoires) moeten worden uitgevoerd volgens de instructies van de fabrikant.
- Bewaar de montage- en installatie-instructies voor toekomstige referentie.
- Zorg ervoor dat het zwembad en de glijbaan verbonden zijn tijdens het gebruik, overschrijd het maximum gewicht niet: 45kg / 99lbs. Een persoon tegelijkertijd op de glijbaan. Voor 53097 het maximumgewicht niet overschrijden: 144 kg / 317 lbs, en het maximale aantal gebruikers op de glijbaan is twee tegelijk.
- Montage uitsluitend door volwassenen.
- Kinderen moeten schoenen en brillen af- en uitdoen en alle scherpe of harde voorwerpen uit hun zakken halen, omdat die het oppervlak kunnen doorboren.
- Houd de toegang tot de glijbaan altijd vrij.
- Sta geen eten, drinken of kauwgom toe in het product.
- Laat de gebruikers geen salto's maken of ruw spelen.
- Laat de gebruikers niet op de steunwanden klimmen of eraan hangen.

Vorbereiding

De installatie van een klein zwembad neemt meestal maar 10 minuten in beslag voor 1 persoon

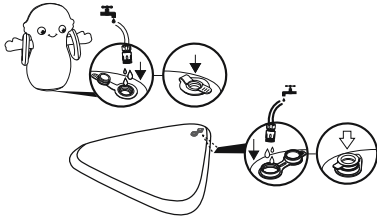
Aanbevelingen voor de plaatsing van het zwembad:

- Het zwembad moet geplaatst worden op een stevige en genivelleerde ondergrond. Indien het zwembad opgesteld wordt op een oneffen ondergrond, kan het zwembad in elkaar zakken en overlopen, met als gevolg ernstige verwondingen en/of schade aan persoonlijke bezittingen. Bij een opstelling op een oneffen ondergrond zal de garantie vervallen.
- Niet opstellen op een oprit, dek, platform, grind of asfalt. De ondergrond moet voldoende stevig zijn om de druk van het water te dragen; modder, zand, zachte / losse grond zijn niet geschikt.
- De ondergrond moet vrijgemaakt worden van alle voorwerpen en afval zoals stenen en takken.
- Raadpleeg de lokale overheden voor de wetgeving inzake omheiningen, barrières, verlichting en veiligheidsvoorzieningen en respecteer die.

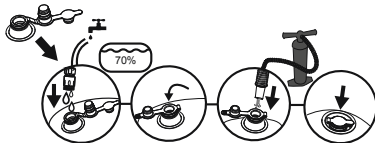
Montage

Waarschuwing: Montage uitsluitend door volwassenen.

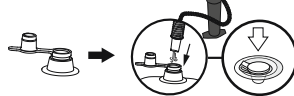
1. Open de waterkraan om de waterkamer te vullen. (Alleen voor producten met waterkamer).



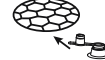
2. Open het 3-verbinderstentiel om het water in de waterkamer te vullen en sluit de eerste dop, blaas dan met de luchtpomp (niet inbegrepen) diezelfde kamer op. Sluit het ventiel na het opblazen en duw het in de luchtkamer. (Alleen voor product met 3-verbinderstentiel)



3. Open de veiligheidsventielen en blaas de delen een voor een op. Vergeet de ventielen na het opblazen niet te sluiten. Luchtpomp niet bijgeleverd. **OPMERKING:** Niet te hard oppompen. Geen luchtcompressor of perstlucht gebruiken.



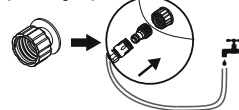
OPMERKING: Het luchtventiel van de opblaasbare bodem zit op de onderkant van het product.



4. Bind de glijbaan vast aan het zwembad met de bijgeleverde touwen via de touwgaten.



5. Sluit uw tuinslang aan op de slangadapter.



6. Vul het zwembad langzaam tot aan een voldoende waterniveau; als er een vullijn is, vul dan tot aan die lijn, maar overschrijd de vullijn aan de binnenkant van het zwembad niet. **NIET TEVEEL VULLEN** omdat het zwembad daardoor kan inzakken. **OPGELET:** Laat het zwembad niet onbewaakt achter terwijl het gevuld wordt.

Correct Waterniveau



OPMERKING: Alle tekeningen dienen alleen ter illustratie. Ze geven mogelijk niet het eigenlijke product weer. Niet op schaal.

Ledig het zwembad

1. Controleer de lokale wetgeving inzake het afdanken van het zwembadwater.
2. Laat alle luchtkamers af en duw hierbij de wanden van het zwembad naar beneden. Al het water loopt binnen de 20 minuten weg.

OPMERKING: Alleen een volwassene mag het zwembad laten leeglopen!

ONDERHOUD ZWEMBAD

Waarschuwing: Indien de aangegeven onderhoudsrichtlijnen niet gerespecteerd worden, kan dit gevaarlijk zijn voor uw gezondheid en vooral die van uw kinderen.

- Ververs het water van het zwembad vaak (vooral wanneer het warm is) of wanneer het sterk vervuild is, want vuil water is schadelijk voor de gezondheid.
- Contacteer uw plaatselijke verkoper voor chemische producten voor de behandeling van het water van uw zwembad. Volg de instructies van de fabrikant van deze producten.
- Een correct onderhoud verlengt de levensduur van uw zwembad.
- Zie de verpakking voor de waterinhoud.

REINIGEN EN OPSLAG

1. Gebruik na gebruik een vochtige doek om alle oppervlakken schoon vegen. **OPMERKING:** Gebruik geen solventen of andere chemische producten die het product kunnen beschadigen.
2. Laat het zwembad volledig drogen aan de lucht, vouw het zorgvuldig op en bewaar het in de originele verpakking. Indien het zwembad niet volledig droog is, kan schimmel ontstaan dat het zwembad beschadigt.
3. Bewaar op een koele, droge plaats buiten het bereik van kinderen.
4. Controleer het product op schade bij het begin van elk seizoen en tijdens het seizoen op regelmatig tijdstippen.

REPARATIE

Als een kamer beschadigd is, gebruik de bijgeleverde reparatiepatch.

1. Reinig het te repareren gebied.
2. Pel de patch zorgvuldig.
3. Druk de patch op het te repareren gebied.
4. Wacht 30 minuten voor wordt opgeblazen.

Item	Ouder
53052; 53067; 53068; 53069; 53071; 53079 53093; 53092; 53097; 53117; 53118; 53126	Dan 2 jaar

Raadpleeg de itemnaam of het nummer op de verpakking. De verpakking moet aandachtig gelezen worden voor latere raadplegingen.

**MANUAL DE USO
ADVERTENCIA**



Nunca deje a su hijo sin supervisión-peligro de ahogamiento.

- Solo para uso doméstico.
- Solo para uso en exteriores.
- Los niños se pueden ahogar en muy poca agua. Vacíe la piscina cuando no se vaya a utilizar.
- No instale la piscina infantil sobre cemento, asfalto u otras superficies duras.
- Coloque el producto en una superficie nivelada y a una distancia de por lo menos 2 metros de cualquier estructura u obstáculo, como vallas, garajes, casas, ramas colgantes, cuerdas de tender o cableado eléctrico.
- Se recomienda jugar de espaldas al sol.
- La modificación por parte del usuario de la piscina de juegos original (por ejemplo, añadiéndole accesorios) debe realizarse de acuerdo con las instrucciones del fabricante.
- Conserve las instrucciones de montaje e instalación para futuras consultas.
- Asegúrese de que la piscina y el tobogán estén siempre conectados durante el uso. No supere el peso máximo: 45 kg / 99 lbs. Solo una persona en el tobogán a la vez. Para 53097, no supere el peso máximo: 144 kg / 317 lbs., y la cantidad máxima de usuarios del tobogán es de dos personas a la vez.
- Se requiere montaje por parte de un adulto.
- Los niños deben quitarse los zapatos y las gafas, así como los objetos filosos o duros de sus bolsillos, ya que pueden perforar la superficie del rebotador.
- Conserve siempre el acceso al tobogán libre de obstrucciones.
- No permita que entren en la unidad con comida, bebidas o gomas de mascar.
- No permita que los usuarios hagan saltos mortales o juegos bruscos.
- No permita que los usuarios trepen ni se cuelguen de las paredes de contención.

Preparación

La instalación de la piscina pequeña normalmente sólo requiere 10 minutos si la efectúa 1 persona.

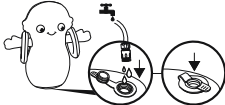
Recomendaciones sobre la ubicación de la piscina:

- Es fundamental instalar la piscina en un suelo sólido y nivelado. Si la piscina se monta en un suelo inestable puede hundirse, provocando inundaciones, graves heridas personales y daños a la propiedad privada. El montaje en un lugar inestable anula la garantía y cualquier otra posible reclamación.
- No monte la piscina en carreteras, cubiertas, plataformas, grava o asfalto. El suelo debe ser suficientemente firme para aguantar la presión del agua; el barro, arena, tierra blanda o suelta o el alquitrán no son adecuados.
- Debe limpiarse el suelo de todos los objetos y desechos, incluyendo piedras y palos.
- Consulte en el ayuntamiento la legislación vigente en material de puertas, barreras, iluminación y requisitos de seguridad y asegúrese de que se cumplen estas leyes.

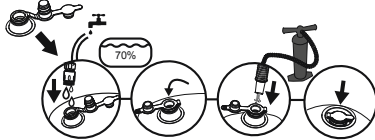
Montaje

Advertencia: Se requiere montaje por parte de un adulto.

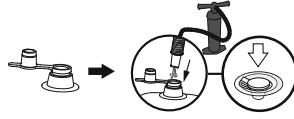
1. Abra la válvula de agua para llenar la cámara de agua. (Solo para el producto con cámara de agua).



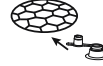
2. Abra la válvula de interconexión de 3 partes para llenar de agua la cámara correspondiente y cierre el primer tapón, luego infle la misma cámara con la bomba de aire (no incluida). Cierre la válvula después de inflar y empujela dentro de la cámara de aire. (Solo para productos con válvula de interconexión de 3 partes)



3. Abra las válvulas de seguridad e infle las partes una por una. Una vez infladas, cierre las válvulas. Bomba de aire no incluida.
NOTA: No inflar en exceso. No usar un compresor de aire ni aire comprimido.



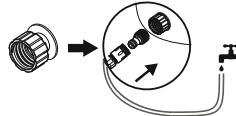
NOTA: Para inflar el suelo, la válvula de aire se encuentra en la base del producto.



4. Fije el tobogán a la piscina sujetándolo mediante las arandelas con las cuerdas incluidas.



5. Conecte su manguera de jardín al adaptador de tubo.



6. Llene la piscina lentamente hasta alcanzar un nivel de agua adecuado. Si hay una línea de llenado, alcáncela pero no sobrepase la línea de llenado marcada en el interior de la piscina. **NO LLENE EN EXCESO** ya que eso podría hacer colapsar la piscina.
ATENCIÓN: No deje la piscina sin vigilancia mientras la está llenando de agua.



NOTA: Todos los diseños se han realizado solo como ilustración. Pueden no reflejar el producto real. No realizados a escala.

Vaciado de la piscina

1. Compruebe los reglamentos locales para conocer los requisitos específicos sobre la eliminación del agua de la piscina.
2. Deshinche todas las cámaras de aire, al mismo tiempo empuje hacia abajo la pared de la piscina para liberar el agua. Asegúrese de que toda el agua sale en 20 minutos.

NOTA: ¡El drenaje debe ser realizado solo por un adulto!

MANTENIMIENTO DE LA PISCINA

Advertencia: Si no respeta las instrucciones de mantenimiento que se incluyen, su salud puede estar en peligro, y especialmente también la de los niños.

- Cambie el agua de la piscina con frecuencia (especialmente cuando haga calor) o cuando esté visiblemente contaminada, el agua sucia supone un riesgo para la salud del usuario.
- Póngase en contacto con el vendedor local para obtener los productos químicos necesarios para tratar el agua de la piscina. Respete las instrucciones del fabricante de los productos químicos.
- Un mantenimiento adecuado puede alargar la vida de su piscina.
- Vea el paquete para conocer la capacidad de agua.

LIMPIEZA Y ALMACENAMIENTO

1. Después del uso, use un paño limpio para frotar suavemente la superficie.
Nota: No use nunca disolventes u otros productos químicos que podrían dañar el producto.
2. Seque la piscina al aire libre, cuando la piscina esté completamente seca, dóblela con cuidado y guárdela en el embalaje original. Si la piscina no está completamente seca, se creará moho y se dañará la piscina.
3. Guarde el producto en un lugar fresco, seco y fuera del alcance de los niños.
4. Compruebe si el producto está dañado al principio de cada estación y a intervalos regulares cuando lo use.

REPARACIÓN

Si se daña una de las cámaras, use el parche de reparación incluido.

1. Limpie la zona a reparar.
2. Retire el parche con cuidado de su soporte.
3. Presione el parche sobre la zona a reparar.
4. Espere 30 minutos antes de volver a inflar.

Artículo	Edad
53052; 53067; 53068; 53069; 53071; 53079	Más de 2 años
53093; 53092; 53097; 53117; 53118; 53126	

Consulte el nombre o número del artículo indicado en el embalaje. El embalaje debe leerse cuidadosamente y guardarlo para consultarlo en el futuro.

BRUGERMANUAL ADVARSEL



Lad aldrig barnet være uden opsyn - fare for drukning.

- Kun til privat hjemmebrug.
- Kun til udendørs brug.
- Børn kan drukne selv i meget små vandmængder. Tøm bassinet, når det ikke er i brug.
- Sæt ikke soppebassinet op på beton, asfalt eller et andet hårdt underlag.
- Anbring produktet på en jævn og vandret flade i en afstand på mindst 2 meter fra bygninger eller forhindringer som hegn, garager, huse, overhængende grene, tørresnore eller elledninger.
- Tillad børnene at have ryggen mod solen under leg.
- Ændringer foretaget af ejeren af det originale soppebassin (for eksempel påsætning tilbehør) skal udføres i henhold til producentens anvisninger.
- Behold monterings- og installationsvejledningen til senere brug.
- Sørg for, at bassinet og rutsjebanen altid hænger sammen under brug. Undlad at overskride den største vægt: 45 kg. Kun en person på rutsjebanen ad gangen. For 53097. Overskrid ikke den største tilladte vægt: 144 kg. Det største antal brugere på rutsjebanen er to personer ad gangen.
- Voksne skal forestå samlingen.
- Børn skal aflæge hjelme, løst tøj, tørklæder, hovedbeklædning, sko og glas samt fjerne alle skarpe eller hårde genstande fra deres lommer, da de kan punkterere rutsjebanen.
- Hold altid rutsjebanens indgang fri for forhindringer.
- Tillad ikke mad, drikkevarer eller tygegummi i anordningen.
- Lad ikke brugerne slå saltmortaler eller lege voldsomt.
- Lad ikke brugerne kravle op eller hænge på væggene.

Klargøring

Opsætning af det lille svømmebassin tager normalt kun 10 minutter for en person.

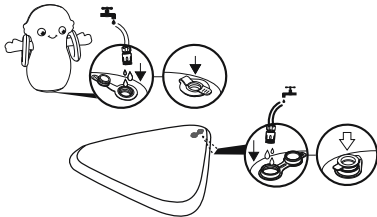
Anbefalinger vedrørende placering af svømmebassinet:

- Det er yderst vigtigt, at bassinet stilles på en fast, plan overflade.
- Hvis poolen opstilles på en ujævn overflade, kan den gå i stykker og forårsage oversvømmelse og alvorlig personskade og/eller skade på personlig ejendom. Ved opstilling på ujævn overflade bortfalder garantien og retten til servicekrav.
- Opstil ikke poolen i indkørsler, på dæk eller platforme, grus eller asfalt. Overfladen bør være fast nok til at modstå trykket fra vandet; mudder, sand, blød / løs jord eller affaldsands er ikke egnede.
- Overfladen skal renses for alle genstande, nedbrudt materiale og kviste.
- Undersøg hos det lokale byråd lovene vedrørende hegn, barrierer, belysning og sikkerhedskrav og sørg for at overholde alle lovene.

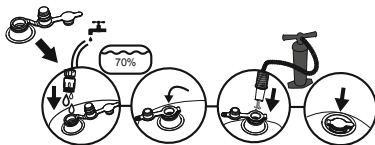
Samling

Advarsel: Voksne skal forestå samlingen.

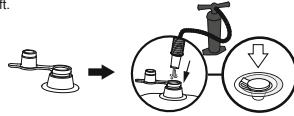
1. Åben vandventilen for at fylde vand i vandkammeret. (Kun til produkt med vandkammer).



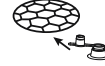
2. Åbn 3-gangshanen, fyld vand i vandkammeret, og luk første hætte. Pust derefter det samme kammer op med en luftpumpe (medfølger ikke). Luk ventilen efter oppumpningen, og klem den ind i luftkammeret. (Kun til produkt med 3-gangshane)



3. Åbn sikkerhedsventilerne og pump delene op en ad gangen. Sørg for at lukke ventilen efter oppumpning. Luftpumpe medfølger ikke. **BEMÆRK:** Pump ikke for hårdt op. Anvend ikke luftkompressor eller trykluft.



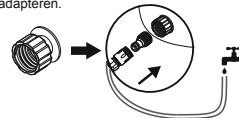
BEMÆRK: Hvis der er oppustelig bund, er luftventilen på bunden af produktet.



4. Bind rutsjebanen til bassinet med de medfølgende snore i de dertil beregnede gummiringe.



5. Sæt slangen til slangedapteren.



6. Fyld bassinet langsomt til den korrekte vandhøjde, hvis der er en påfyldningslinje, men overskrid ikke påfyldningslinjen på poolens inderside. **DER MÅ IKKE OVERFYLDES**, da dette kan få poolen til at kollapse. **ADVARSEL:** Efterlad ikke poolen uden opsyn mens der fyldes vand på.

Optimalt vandniveau



BEMÆRK: Alle tegninger er kun retningsgivende. De afbilder ikke nødvendigvis det pågældende produkt. Skalér ikke.

Tøm poolen

1. Undersøg lokale bestemmelser for specifikke retninger vedrørende bortskaffelse af vand fra badebassiner.
2. Luk luften ud af alle ringene og skub samtidig poolens væg ned for at lukke vandet ud. Det tager 20 minutter at tømme alt vandet ud af poolen.

BEMÆRK: Poolen må kun tømmes af en voksen!

VEDLIGEHOLDELSE AF POOLEN

Advarsel: Hvis retningslinjerne for vedligeholdelse heri ikke overholdes, kan din sundhed og især dine børns sundhed være i fare.

- Vand i svømmebassiner skal skiftes ofte (især når vejret er varmt) eller når det tydeligt er forurenet, snavset vand er skadeligt for brugerens sundhed.
- Kontakt venligst din lokale forhandler for at få kemikalier til rensning af vandet i poolen. Sørg for at følge kemikalieforhandlerens instruktioner.
- Korrekt vedligeholdelse kan forlænge svømmebassinet levetid.
- Se vandkapaciteten på pakken.

RENSNING OG OPBEVARING

1. Efter brug rengør alle overfladerne nøjsomt med en fugtig klud. **Bemærk:** Brug aldrig opløsningsmidler eller andre kemikalier, som kan beskadige produktet.
2. Tør poolen i luften og fold den omhyggeligt sammen og sæt den i originalpakken, når den er helt tør. Hvis poolen ikke er helt tør, kan der danne sig mug på den, hvilket vil skade poolen.
3. Opbevares på et køligt, tørt sted utilgængeligt for børn.
4. Undersøg produktet for beskadigelser i begyndelsen af hver sæson og med jævne mellemrum, når produktet er i brug.

REPARATION

Hvis der går hul på et kammer, anvendes den medfølgende reparationslap.

1. Rengør området omkring reparationsstedet.
2. Pil forsigtigt beskyttelsen af lappen.
3. Tryk lappen ned over reparationsstedet.
4. Vent 30 minutter før oppumpning.

Vare	Alder
53052; 53067; 53068; 53069; 53071; 53079	Over 2 år
53093; 53092; 53097; 53117; 53118; 53126	

Se varenavnet eller nummeret på pakken. Pakken skal læses grundigt og opbevares til fremtidig brug.

MANUAL DO PROPRIETÁRIO

ATENÇÃO



Nunca deixe a criança desacompanhada - risco de afogamento.

- Apenas para utilização doméstica.
- Apenas para utilização em exterior.
- As crianças podem afogar-se em pequenas quantidades de água. Esvazie a piscina quando não está a ser utilizada.
- Não instale a piscina para chapinhar sobre cimento, asfalto ou qualquer outra superfície dura.
- Coloque o produto sobre uma superfície nivelada a uma distância mínima de 2 m de qualquer estrutura ou obstrução como uma vedação, garagem, casa, ramos, cordas da roupa ou fios elétricos.
- Recomendamos que se coloque de costas para o sol durante a utilização.
- A modificação pelo consumidor da piscina original (por exemplo pela adição de acessórios) será realizada de acordo com as instruções do fabricante.
- Guarde as instruções de montagem e instalação para referência futura.
- Certifique-se que a piscina e o escorrega estão sempre ligados durante a utilização; não exceda o peso máximo: 45kg / 99lbs. Uma pessoa no escorrega de cada vez. Para 53097, não exceda o peso máximo: 144kg / 317lbs e o máximo de utilizadores no escorrega é duas pessoas de cada vez.
- É necessária montagem por um adulto.
- As crianças devem tirar sapatos e óculos bem como quaisquer objetos afiados ou duros dos seus bolsos uma vez que podem furar a superfície do escorrega.
- Mantenha sempre a entrada do escorrega desimpedida.
- Não permita a entrada de alimentos, bebidas ou pastilhas elásticas dentro da unidade.
- Não permita que os utilizadores brinquem de forma agressiva.
- Não permita que os utilizadores subam ou se pendurem nas paredes de contenção.

Preparação

A montagem de pequenas piscinas demora usualmente apenas 10 minutos com 1 pessoa.

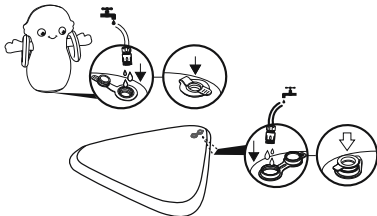
Recomendações a respeito da colocação da piscina:

- É essencial que a piscina seja instalada numa superfície sólida e plana. Se a piscina for instalada numa superfície irregular esta pode causar o colapso da piscina e consequente inundação, causando ferimentos graves e/ou danos materiais. A instalação num terreno irregular anulará a garantia e o serviço de reclamações.
- Não instalar em passeios, pavimentos, plataformas, cascalho ou asfalto. O terreno deve ser firme e suficiente para suportar a pressão da água; lama, areia, terreno macio / solto ou alcatrão não são adequados.
- O terreno deve ser limpo de todos objectos e detritos, incluindo pedras e galhos.
- Verificar com as autoridades municipais locais as normas relativas à vedação, barreiras, iluminação e requisitos de segurança para garantir o cumprimento de todas as normas.

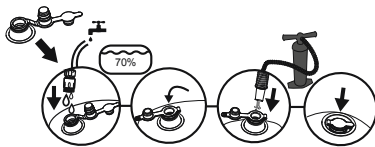
Montagem

Atenção: É necessária montagem por um adulto.

1. Abra a válvula de água para encher a câmara de água com água. (Apenas para produto com câmara de água.)

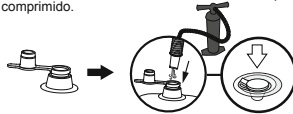


2. Abra a válvula de ligação tripla para encher a câmara de água e feche a primeira tampa, em seguida, encha a mesma câmara com a bomba de ar (não incluída). Feche a válvula após o enchimento e pressione-a contra a câmara de ar. (Apenas para produto com válvula de ligação tripla)

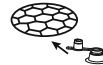


3. Abra as válvulas de segurança e encha as partes uma por uma. Certifique-se que fecha as válvulas depois do enchimento. A bomba de ar não está incluída.

NOTA: Não encha em demasia. Não utilize um compressor de ar ou ar comprimido.



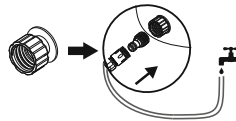
NOTA: Para pavimento insuflável, a válvula de ar está na parte inferior do produto.



4. Prenda o escorrega à piscina com as cordas fornecidas aos ilhós respetivos.



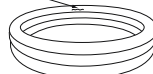
5. Ligue a sua mangueira de jardim ao Adaptador de Mangueira.



6. Encha lentamente a piscina até um nível de água adequado, se houver uma linha de enchimento, atinja mas não ultrapasse a linha de enchimento no interior da piscina. **NÃO ENCHA DEMASIADO** já que isto pode causar o colapso da piscina.

ATENÇÃO: Não deixe a piscina sem vigilância enquanto se enche de água.

Nível de água apropriado



NOTA: Todos os desenhos são somente para fins de ilustração. Podem não reflectir o produto actual. Não estão à escala.

Esvazie a piscina

1. Verifique as normas locais para instruções específicas em relação à eliminação da água da piscina.
2. Esvazie todas as câmaras-de-ar, e ao mesmo tempo, empurre a parede da piscina para baixo para escorrer. Certifique-se que toda a água escorre em 20 minutos.

NOTA: Deve ser esvaziada apenas por adultos!

MANUTENÇÃO DA PISCINA

ATENÇÃO: Caso não siga as instruções de manutenção aqui descritas, pode colocar a sua saúde em risco em especial das crianças.

- Mudar a água da piscina com frequência (sobretudo a água quente) quando está visivelmente contaminada, pois a água contaminada é prejudicial para a saúde do usuário.
- Contacte o seu vendedor local para obter os químicos adequados ao tratamento da água da piscina. Siga as instruções do fabricante do químico.
- Uma manutenção adequada pode aumentar a duração da sua piscina.
- Consulte a embalagem para a capacidade de água.

LIMPEZA E CONSERVAÇÃO

1. Após o uso, usar um pano húmido para limpar cuidadosamente todas as superfícies.

Nota: Nunca utilizar solventes ou outros químicos que possam danificar o produto.

2. Secar ao ar a piscina, e uma vez que esta esteja completamente seca, dobre-a com cuidado e coloque-a novamente na sua embalagem original. Se a piscina não estiver completamente seca, pode-se formar mofo que poderá causar danos à piscina.
3. Guarde-o num local fresco e seco, fora do alcance das crianças.
4. Verificar se o produto apresenta danos no início de cada época e em intervalos regulares durante o seu uso.

REPARAÇÃO

Se uma câmara estiver danificada, utilize o remendo de reparação fornecido.

1. Limpe a área a ser reparada.
2. Descole cuidadosamente o remendo.
3. Pressione o remendo sobre a área a ser reparada.
4. Aguarde 30 minutos antes de voltar a encher.

Artigo	Idade
53052; 53067; 53068; 53069; 53071; 53079; 53093; 53092; 53097; 53117; 53118; 53126	Superior a 2 anos

Consultar pelo nome ou número do artigo indicado na embalagem. A embalagem deve ser lida cuidadosamente e conservada para futura referência.

ΕΓΧΕΙΡΙΔΙΟ ΙΔΙΟΚΤΗΤΗ ΠΡΟΕΙΔΟΠΟΙΗΣΕΙΣ



**ΜΗΝ ΑΦΗΝΕΤΕ ΠΟΤΕ ΤΟ ΠΑΙΔΙ ΣΑΣ ΧΩΡΙΣ ΕΠΙΤΡΗΣΗ.
ΚΙΝΔΥΝΟΣ ΠΝΙΓΜΟΥ.**

- ΜΟΝΟ ΓΙΑ ΟΙΚΙΑΚΗ ΧΡΗΣΗ.
- ΜΟΝΟ ΓΙΑ ΕΞΩΤΕΡΙΚΗ ΧΡΗΣΗ.
- ΤΑ ΠΑΙΔΙΑ ΜΠΟΡΕΙ ΝΑ ΠΝΙΓΩΝ ΚΑΙ ΣΕ ΠΟΛΥ ΜΙΚΡΗ ΠΟΣΟΤΗΤΑ ΝΕΡΟΥ. ΔΕΙΞΤΕ ΕΝΤΕΛΟΣ ΤΗΝ ΠΙΣΙΝΑ ΟΤΑΝ ΔΕΝ ΤΗ ΧΡΗΣΙΜΟΠΟΙΕΙΤΕ.
- ΜΗΝ ΤΟΠΩΣΕΤΕ ΤΟ ΠΡΟΪΟΝ ΠΛΑΝΟ ΣΤΟ ΤΣΙΜΕΝΤΟ, ΣΤΟ ΑΣΦΑΛΤΟ Η ΣΕ ΟΠΟΙΑΔΗΠΟΤΕ ΑΛΛΗ ΣΚΛΗΡΗ ΕΠΙΦΑΝΕΙΑ.
- ΤΟΠΟΘΕΤΗΣΤΕ ΤΟ ΠΡΟΪΟΝ ΣΕ ΜΙΑ ΕΠΙΠΕΔΗ ΕΠΙΦΑΝΕΙΑ ΚΑΙ ΤΟΥΛΑΧΙΣΤΟΝ 2 ΜΕΤΡΑ ΜΑΚΡΙΑ ΑΠΟ ΟΠΟΙΑΔΗΠΟΤΕ ΚΑΤΑΣΚΕΥΗ Η ΕΜΠΟΔΙΟ ΟΠΩΣ ΕΝΑ ΦΡΑΚΤΗΣ, ΕΝΑ ΓΚΑΡΔ, ΕΝΑ ΣΤΙΠΙ, ΥΠΕΡΚΕΚΙΜΕΝΑ ΚΛΑΔΙΑ, ΣΚΟΙΝΙΑ ΑΠΟΚΑΜΑΤΟΣ ΡΟΥΧΩΝ Η ΗΛΕΚΤΡΙΚΑ ΚΑΒΔΙΑ.
- ΣΥΝΣΤΑΤΑΙ ΝΑ ΕΧΕΤΕ ΤΗΝ ΠΛΑΤΗ ΠΡΟΣ ΤΟΝ ΗΛΙΟ ΟΤΑΝ ΠΛΑΙΖΕΤΕ.
- Η ΤΡΟΠΟΠΟΙΗΣΗ ΑΠΟ ΤΟΝ ΚΑΤΑΝΑΛΩΤΗ ΤΗΣ ΑΡΧΙΚΗΣ ΠΑΙΔΙΚΗΣ ΠΙΣΙΝΑΣ (ΓΙΑ ΠΑΡΑΔΕΙΓΜΑ, Η ΠΡΟΣΘΗΚΗ ΚΑΤΙΟΝ ΑΞΕΣΟΥΡ), ΠΡΕΠΕΙ ΝΑ ΠΡΑΓΜΑΤΟΠΟΙΕΙΤΑΙ ΣΥΜΦΩΝΑ ΜΕ ΤΙΣ ΟΔΗΓΙΕΣ ΤΟΥ ΚΑΤΑΣΚΕΥΑΣΤΗ.
- ΦΥΛΑΣΤΕ ΤΙΣ ΟΔΗΓΙΕΣ ΣΥΝΑΡΜΟΛΟΓΗΣΗΣ ΚΑΙ ΕΓΚΑΤΑΣΤΑΣΗΣ ΓΙΑ ΚΑΘΕ ΜΕΛΛΟΝΤΙΚΗ ΑΝΑΦΟΡΑ.
- ΒΕΒΑΙΩΘΕΙΤΕ ΟΤΙ Η ΠΙΣΙΝΑ ΚΑΙ Η ΤΣΟΥΛΗΘΡΑ ΕΙΝΑΙ ΠΑΝΤΟΤΕ ΣΥΝΔΕΔΕΜΕΝΕΣ ΚΑΤΑ ΤΗ ΧΡΗΣΗ, ΜΗΝ ΥΠΕΡΒΑΙΝΕΤΕ ΤΟ ΜΕΓΙΣΤΟ ΒΑΡΟΣ: 45 ΚΙΛΑ / 99 ΛΙΒΡΕΣ. ΕΝΑ ΑΤΟΜΟ ΠΛΑΝΟ ΣΤΗΝ ΤΣΟΥΛΗΘΡΑ ΚΑΘΕ ΦΟΡΑ, ΓΙΑ ΤΟ 53097, ΜΗΝ ΥΠΕΡΒΑΙΝΕΤΕ ΠΟΤΕ ΤΟ ΜΕΓΙΣΤΟ ΒΑΡΟΣ: 144 ΚΙΛΑ / 317 ΛΙΒΡΕΣ, ΚΑΙ Ο ΜΕΓΙΣΤΟΣ ΑΡΙΘΜΟΣ ΧΡΗΣΤΩΝ ΠΡΕΠΕΙ ΝΑ ΕΙΝΑΙ ΜΕΧΡΙ ΔΥΟ ΑΤΟΜΑ ΤΗ ΦΟΡΑ.
- ΑΠΑΙΤΕΙΤΑΙ ΣΥΝΑΡΜΟΛΟΓΗΣΗ ΑΠΟ ΕΝΗΛΙΚΑ.
- ΤΑ ΠΑΙΔΙΑ ΠΡΕΠΕΙ ΝΑ ΒΓΑΖΟΥΝ ΠΑΓΙΟΥΣΙΑ ΚΑΙ ΓΥΑΛΙΑ, ΚΑΘΩΣ ΚΑΙ ΟΠΟΙΑΔΗΠΟΤΕ ΣΚΛΗΡΑ Η ΛΙΧΜΗΡΑ ΑΝΤΙΚΕΙΜΕΝΑ ΑΠΟ ΤΙΣ ΤΣΕΠΕΣ ΤΟΥΣ, ΠΙΑΤΙ ΜΠΟΡΕΙ ΝΑ ΤΡΥΠΩΘΕΙ Η ΕΠΙΦΑΝΕΙΑ ΟΔΙΣΘΗΣΗΣ.
- ΝΑ ΚΡΑΤΑΤΕ ΠΑΝΤΟΤΕ ΑΝΟΙΧΤΗ ΚΑΙ ΧΩΡΙΣ ΕΜΠΟΔΙΑ ΤΗΝ ΕΙΣΟΔΟ ΤΗΣ ΤΣΟΥΛΗΘΡΑΣ.
- ΜΗΝ ΑΦΗΝΕΤΕ ΤΡΟΦΙΜΑ, ΠΟΤΑ Η ΤΣΙΛΕΣ ΜΕΣΑ ΣΤΗ ΜΟΝΑΔΑ.
- ΜΗΝ ΕΠΙΤΡΕΠΕΤΑΙ ΣΤΟΥΣ ΧΡΗΣΤΕΣ ΝΑ ΚΑΝΟΥΝ ΤΟΥΜΠΕΣ ΚΑΙ ΑΚΡΟΒΑΤΙΚΑ Η ΝΑ ΠΑΙΖΟΥΝ ΣΚΛΗΡΑ.
- ΜΗΝ ΕΠΙΤΡΕΠΕΤΕ ΣΤΟΥΣ ΧΡΗΣΤΕΣ ΝΑ ΑΝΑΡΡΩΧΟΝΤΑΙ Η ΝΑ ΚΡΕΜΟΝΤΑΙ ΣΤΟΥΣ ΤΟΙΧΟΥΣ.

ΠΡΟΕΤΟΙΜΑΣΙΑ

Η ΕΓΚΑΤΑΣΤΑΣΗ ΜΙΑΣ ΜΙΚΡΗΣ ΠΙΣΙΝΑΣ ΚΟΥΛΥΜΒΗΣΗΣ ΣΥΝΗΘΩΣ ΑΠΑΙΤΕΙ 10 ΛΕΠΤΑ ΜΕ 1 ΑΤΟΜΟ.

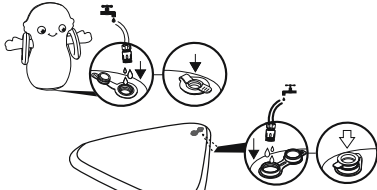
ΣΥΣΤΑΣΕΙΣ ΑΝΑΦΟΡΙΚΑ ΜΕ ΤΗΝ ΤΟΠΟΘΕΤΗΣΗ ΤΗΣ ΠΙΣΙΝΑΣ:

- ΕΙΝΑΙ ΒΑΣΙΚΗΣ ΣΗΜΑΣΙΑΣ Η ΠΙΣΙΝΑ ΝΑ ΕΓΚΑΤΑΣΤΑΘΕΙ ΣΕ ΣΤΕΡΕΟ, ΕΠΙΠΕΔΟ ΕΔΑΦΟΣ. ΕΑΝ Η ΠΙΣΙΝΑ ΕΙΝΑΙ ΕΓΚΑΤΕΤΗΜΕΝΗ ΣΕ ΑΝΟΜΑΛΟ ΕΔΑΦΟΣ ΘΑ ΜΠΟΡΟΥΣΕ ΝΑ ΠΡΟΚΛΗΘΕΙ ΚΑΤΑΡΡΕΥΣΗ ΤΗΣ ΠΙΣΙΝΑΣ ΚΑΙ ΥΠΕΡΧΕΙΛΙΣΗ, ΠΡΟΚΛΩΝΤΑΣ ΣΟΒΑΡΟ ΑΤΟΜΙΚΟ ΤΡΑΥΜΑΤΙΣΜΟ Η ΚΑΙ ΒΛΑΒΗ ΣΕ ΑΤΟΜΙΚΗ ΙΔΙΟΚΤΗΣΙΑ, Η ΕΓΚΑΤΑΣΤΑΣΗ ΣΕ ΑΝΟΜΑΛΟ ΕΔΑΦΟΣ ΘΑ ΚΑΤΑΣΤΗΣΕΙ ΑΚΥΡΗ ΤΗΝ ΕΓΓΥΨΗ ΚΑΙ ΤΙΣ ΑΣΙΩΣΕΙΣ ΣΕΡΒΙΣ.
- ΜΗΝ ΕΓΚΑΘΙΣΤΕ ΤΗΝ ΠΙΣΙΝΑ ΣΕ ΑΡΜΟΝΟΥΣ, ΕΞΕΛΑΡΕΣ, ΠΛΑΤΦΟΡΜΕΣ, ΧΑΛΚΗ Η ΑΣΦΑΛΤΟ. ΤΟ ΕΔΑΦΟΣ ΘΑ ΠΡΕΠΕΙ ΝΑ ΕΙΝΑΙ ΑΡΚΕΤΑ ΣΤΑΘΕΡΟ ΓΙΑ ΝΑ ΑΝΤΕΧΕΙ ΤΗΝ ΠΙΣΗ ΤΟΥ ΝΕΡΟΥ, ΛΑΣΤΗ, ΑΜΜΟΣ, ΜΑΛΑΚΟΧΑΛΑΡΟ ΧΩΜΑ Η ΠΙΣΣΑ ΔΕΝ ΕΙΝΑΙ ΚΑΤΑΛΗΛΑ.
- ΤΟ ΕΔΑΦΟΣ ΘΑ ΠΡΕΠΕΙ ΝΑ ΚΑΘΑΡΙΖΕΤΑΙ ΑΠΟ ΟΛΑ ΤΑ ΑΝΤΙΚΕΙΜΕΝΑ ΚΑΙ ΑΠΟΡΡΙΜΑΤΑ, ΟΠΩΣ ΠΕΤΡΕΣ ΚΑΙ ΚΛΑΔΙΑ.
- ΕΛΕΓΞΤΕ ΜΕ ΤΗΝ ΤΟΠΙΚΗ ΙΔΙΟΚΤΗΣΗ ΓΙΑ ΤΥΧΟΝ ΤΟΠΙΚΕΣ ΚΑΝΟΝΙΣΜΟΥΣ ΣΧΕΤΙΚΑ ΜΕ ΑΠΑΙΤΗΣΕΙΣ ΓΙΑ ΦΡΑΓΜΟΥΣ, ΦΡΑΧΤΕΣ, ΦΟΤΙΣΜΟ ΚΑΙ ΑΣΦΑΛΕΙΑ ΚΑΙ ΦΡΟΝΤΙΣΤΕ ΝΑ ΣΥΜΜΟΡΦΩΝΕΤΕ ΜΕ ΟΛΟΥΣ ΤΟΥΣ ΝΟΜΟΥΣ.

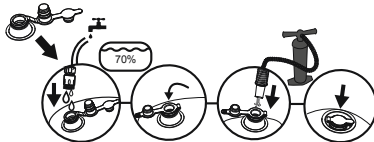
ΣΥΝΑΡΜΟΛΟΓΗΣΗ

ΠΡΟΕΙΔΟΠΟΙΗΣΗ: ΑΠΑΙΤΕΙΤΑΙ ΣΥΝΑΡΜΟΛΟΓΗΣΗ ΑΠΟ ΕΝΗΛΙΚΕΣ.

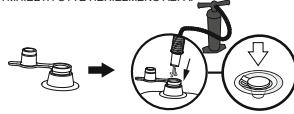
1. ΑΝΟΙΞΤΕ ΤΗ ΒΑΛΒΙΔΑ ΜΕΡΟΣ ΓΙΑ ΝΑ ΓΕΜΙΣΤΕ ΜΕ ΝΕΡΟ ΤΟ ΘΑΛΑΜΟ ΝΕΡΟΥ. (ΜΟΝΟ ΓΙΑ ΠΡΟΪΟΝ ΜΕ ΘΑΛΑΜΟ ΝΕΡΟΥ.)



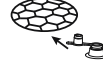
2. ΑΝΟΙΞΤΕ ΤΗ ΒΑΛΒΙΔΑ 3 ΔΙΑΣΥΝΔΕΣΕΩΝ, ΓΙΑ ΝΑ ΓΕΜΙΣΤΕ ΜΕ ΝΕΡΟ ΤΟ ΘΑΛΑΜΟ ΝΕΡΟΥ ΚΑΙ ΚΛΕΙΣΤΕ ΤΟ ΠΡΩΤΟ ΚΑΙΛΑΚΙ, ΣΤΗ ΣΥΜΒΕΧΙΑ ΦΟΥΣΚΩΣΤΕ ΤΟΝ ΙΣΙΟ ΘΑΛΑΜΟ ΜΕ ΑΕΡΑ ΜΕ ΜΙΑ ΑΝΤΙΑ ΑΕΡΟΣ (ΔΕΝ ΠΕΡΙΛΑΜΒΑΝΕΤΑΙ). ΚΛΕΙΣΤΕ ΤΗ ΒΑΛΒΙΔΑ ΜΕΤΑ ΤΟ ΦΟΥΣΚΩΜΑ ΚΑΙ ΠΙΣΤΕΤΕ ΤΗΝ ΜΕΣΑ ΣΤΟΝ ΑΕΡΟΘΑΛΑΜΟ. (ΜΟΝΟ ΓΙΑ ΠΡΟΪΟΝ ΜΕ ΒΑΛΒΙΔΑ 3 ΔΙΑΣΥΝΔΕΣΕΩΝ)



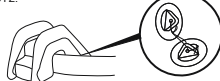
3. ΑΝΟΙΞΤΕ ΤΙΣ ΒΑΛΒΙΔΕΣ ΑΣΦΑΛΕΙΑΣ ΚΑΙ ΦΟΥΣΚΩΣΤΕ ΤΑ ΜΕΡΗ ΕΝΑ ΕΝΑ. ΒΕΒΑΙΩΘΕΙΤΕ ΟΤΙ ΕΧΕΤΕ ΚΛΕΙΣΤΕΙ ΤΙΣ ΒΑΛΒΙΔΕΣ ΜΕΤΑ ΤΟ ΦΟΥΣΚΩΜΑ, ΔΕΝ ΠΕΡΙΛΑΜΒΑΝΕΤΑΙ ΑΝΤΙΑ ΑΕΡΟΣ.



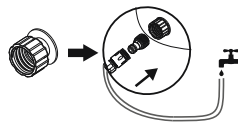
ΣΗΜΕΙΩΣΗ: ΓΙΑ ΤΟ ΦΟΥΣΚΩΤΟ ΔΑΠΕΔΟ, Η ΒΑΛΒΙΔΑ ΑΕΡΟΣ ΕΙΝΑΙ ΣΤΟ ΚΑΤΩ ΜΕΡΟΣ ΤΟΥ ΠΡΟΪΟΝΤΟΣ.



4. ΔΕΣΤΕ ΤΗΝ ΤΣΟΥΛΗΘΡΑ ΣΤΗ ΠΙΣΙΝΑ ΜΕ ΤΑ ΠΑΡΕΧΟΜΕΝΑ ΣΧΟΙΝΙΑ ΣΤΟΥΣ ΑΝΤΙΣΤΡΩΦΟΥΣ ΔΑΚΤΥΛΙΟΥΣ.



5. ΣΥΝΔΕΣΤΕ ΤΟ ΛΑΣΤΙΚΟ ΚΗΠΟΥ ΣΤΟΝ ΠΡΟΣΑΡΜΟΓΕΑ ΕΥΚΑΜΠΤΟΥ ΣΩΛΗΝΑ.



6. ΓΕΜΙΣΤΕ ΤΗ ΣΤΑΘΗ ΤΗΣ ΠΙΣΙΝΑΣ ΜΕΧΡΙ ΝΑ ΦΘΑΣΕΙ ΣΤΗ ΣΩΣΤΗ ΣΤΑΘΗ ΤΟΥ ΝΕΡΟΥ. ΕΑΝ ΥΠΑΡΧΕΙ ΓΡΑΜΜΗ ΠΛΗΡΩΣΗΣ, ΦΘΑΝΟΥΜΕ ΜΕΧΡΙ ΕΚΕΙ ΑΛΛΑ ΔΕΝ ΥΠΕΡΒΑΙΝΟΥΜΕ ΤΗΝ ΓΡΑΜΜΗ ΠΛΗΡΩΣΗΣ ΣΤΟ ΕΞΩΤΕΡΙΚΟ ΤΗΣ ΠΙΣΙΝΑΣ. ΜΗΝ ΤΗΝ ΥΠΕΡΒΑΙΝΕΤΕ ΔΙΟΤΙ ΑΥΤΟ ΜΠΟΡΕΙ ΠΡΟΒΛΗΘΕΙΝ ΑΝ ΠΡΟΚΛΗΘΕΙ ΚΑΤΑΡΡΕΥΣΗ ΤΗΣ ΠΙΣΙΝΑΣ.

ΠΡΟΣΟΧΗ: ΜΗΝ ΑΦΗΝΕΤΕ ΤΗΝ ΠΙΣΙΝΑ ΧΩΡΙΣ ΕΠΙΒΛΕΨΗ ΚΑΤΑ ΤΟ ΓΕΜΙΣΜΑ ΜΕ ΝΕΡΟ.

ΚΑΤΑΛΗΛΟ ΕΠΙΠΕΔΟ ΝΕΡΟΥ



ΣΗΜΕΙΩΣΗ: ΤΑ ΣΧΗΜΑΤΑ ΕΙΝΑΙ ΜΟΝΟ ΓΙΑ ΣΚΟΠΟΥΣ ΑΠΕΙΚΟΝΙΣΗΣ. ΕΝΔΕΧΕΤΑΙ ΝΑ ΜΗΝ ΑΝΤΙΚΑΤΟΠΤΡΙΖΟΥΝ ΤΟ ΠΡΑΓΜΑΤΙΚΟ ΠΡΟΪΟΝ. ΕΠΙΠΕΔΟΝ ΔΕΝ ΕΙΝΑΙ ΣΕ ΚΑΙΜΑΚΑ.

ΔΕΙΞΙΜΑ ΤΗΣ ΠΙΣΙΝΑΣ

1. ΕΛΕΓΞΤΕ ΤΟΥΣ ΤΟΠΙΚΟΥΣ ΚΑΝΟΝΙΣΜΟΥΣ ΓΙΑ ΕΙΔΙΚΕΣ ΟΔΗΓΙΕΣ ΣΧΕΤΙΚΑ ΜΕ ΤΗΝ ΑΠΟΡΡΙΨΗ ΤΟΥ ΝΕΡΟΥ ΤΗΣ ΠΙΣΙΝΑΣ ΚΟΥΛΥΜΒΗΣΗΣ.
 2. ΣΕΦΟΥΣΚΩΣΤΕ ΟΛΟΥΣ ΤΟΥΣ ΘΑΛΑΜΟΥΣ ΑΕΡΑ ΚΑΙ ΟΦΗΤΕ ΤΑΥΤΟΧΡΟΝΑ ΠΡΟΣ ΤΑ ΚΑΤΩ ΤΟ ΤΟΙΧΩΜΑ ΤΗΣ ΠΙΣΙΝΑΣ ΓΙΑ ΤΗΝ ΑΠΕΛΕΥΘΕΡΗΣΗ ΤΟΥ ΝΕΡΟΥ. ΓΙΑ ΤΗΝ ΠΛΗΡΗ ΕΚΚΕΝΩΣΗ ΤΗΣ ΠΙΣΙΝΑΣ ΑΠΟΤΙΝΑΤΕΙ ΠΕΡΙΟΥΣ 20 ΛΕΠΤΑ.
- ΣΗΜΕΙΩΣΗ:** ΤΟ ΔΕΙΞΙΜΑ ΤΗΣ ΠΙΣΙΝΑΣ ΠΡΕΠΕΙ ΝΑ ΓΙΝΕΤΑΙ ΜΟΝΟ ΑΠΟ ΕΝΗΛΙΚΑ!

ΣΥΝΤΗΡΗΣΗ ΤΗΣ ΠΙΣΙΝΑΣ

- ΠΡΟΕΙΔΟΠΟΙΗΣΗ:** ΑΝ ΔΕΝ ΤΗΡΗΣΕΤΕ ΤΙΣ ΟΔΗΓΙΕΣ ΣΥΝΤΗΡΗΣΗΣ ΠΟΥ ΠΑΡΕΧΟΝΤΑΙ ΠΑΡΑΚΑΤΩ, ΕΝΔΕΧΕΤΑΙ ΝΑ ΠΡΟΚΥΒΕΙ ΚΙΝΔΥΝΟΣ ΓΙΑ ΤΗΝ ΥΓΕΙΑ ΣΑΣ. ΙΔΙΑΙΤΕΡΑ ΤΟΝ ΠΑΙΔΙΟΝ ΣΑΣ.
- ΝΑ ΔΕΛΤΑΖΕΤΕ ΣΥΧΝΑ ΤΟ ΝΕΡΟ ΤΗΣ ΠΙΣΙΝΑΣ ΣΑΣ. ΙΔΙΟΣ ΑΝ Ο ΚΑΙΡΟΣ ΕΙΝΑΙ ΖΕΣΤΟΣ Η ΟΤΑΝ ΤΟ ΝΕΡΟ ΕΙΝΑΙ ΕΜΦΑΝΩΣ ΜΟΛΥΜΜΕΝΟ ΔΙΟΤΙ ΤΟ ΑΚΑΘΑΡΤΟ ΝΕΡΟ ΕΙΝΑΙ ΕΠΙΒΛΑΒΕΣ ΓΙΑ ΤΗΝ ΥΓΕΙΑ ΤΟΥ ΧΡΗΣΤΗ.
 - ΕΠΙΚΟΙΝΩΝΗΣΤΕ ΜΕ ΤΟ ΤΟΠΙΚΟ ΜΑΓΑΖΙ ΕΙΔΩΝ ΠΙΣΙΝΑΣ ΠΑΡΑΓΟΡΑ ΧΗΜΙΚΩΝ ΓΙΑ ΤΗΝ ΕΠΕΞΕΡΓΑΣΙΑ ΤΟΥ ΝΕΡΟΥ ΤΗΣ ΠΙΣΙΝΑΣ ΣΑΣ. ΦΡΟΝΤΙΣΤΕ ΝΑ ΑΚΟΛΟΥΘΕΙΤΕ ΠΙΣΤΑ ΤΙΣ ΟΔΗΓΙΕΣ ΤΟΥ ΚΑΤΑΣΚΕΥΑΣΤΗ ΤΩΝ ΧΗΜΙΚΩΝ.
 - Η ΣΩΣΤΗ ΣΥΝΤΗΡΗΣΗ ΜΠΟΡΕΙ ΝΑ ΜΕΓΙΣΤΟΠΟΙΗΣΕΙ ΤΗ ΔΙΑΡΚΕΙΑ ΖΩΗΣ ΤΗΣ ΠΙΣΙΝΑΣ ΣΑΣ.
 - ΔΕΙΤΕ ΤΗ ΣΥΣΚΕΥΑΣΙΑ ΓΙΑ ΤΗ ΧΡΗΣΙΜΟΤΗΤΑ ΤΟΥ ΝΕΡΟΥ.

ΚΑΘΑΡΙΣΜΟΣ ΚΑΙ ΦΥΛΑΣΗ

1. ΜΕΤΑ ΤΗ ΧΡΗΣΗ, ΧΡΗΣΙΜΟΠΟΙΗΣΤΕ ΕΝΑ ΥΓΡΟ ΠΑΝΙ ΓΙΑ ΝΑ ΚΑΘΑΡΙΣΕΤΕ ΑΠΛΑ ΟΛΕΣ ΤΙΣ ΕΠΙΦΑΝΕΙΕΣ ΤΗΣ ΠΙΣΙΝΑΣ.
- ΣΗΜΕΙΩΣΗ:** ΠΟΤΕ ΜΗ ΧΡΗΣΙΜΟΠΟΙΕΙΤΕ ΔΙΑΛΥΤΕΣ Η ΆΛΛΑ ΧΗΜΙΚΑ ΠΟΥ ΜΠΟΡΕΙ ΝΑ ΒΛΑΦΟΥΝ ΤΟ ΠΡΟΪΟΝ.
2. ΑΦΗΝΤΕ ΤΗΝ ΠΙΣΙΝΑ ΝΑ ΣΤΕΓΝΩΣΕΙ ΣΤΟΝ ΑΕΡΑ ΚΑΙ ΟΤΑΝ ΣΤΕΓΝΩΣΕΙ ΕΝΤΕΛΟΣ ΔΙΑΒΑΣΤΕ ΤΗΝ ΠΙΣΙΝΑ ΠΡΟΣΕΚΤΙΚΑ ΚΑΙ ΟΨΕΤΕ ΤΗΝ ΣΑΝΑ ΣΤΗΝ ΑΡΧΙΚΗ ΤΗ ΣΥΣΚΕΥΑΣΙΑ, ΑΝ Η ΠΙΣΙΝΑ ΔΕΝ ΕΧΕΙ ΣΤΕΓΝΩΣΕΙ ΕΝΤΕΛΟΣ, ΜΠΟΡΕΙ ΝΑ ΜΟΥΛΥΧΑΙΕΙ ΚΑΙ ΝΑ ΚΑΤΑΣΤΡΑΦΕΙ Η ΕΠΕΝΔΥΣΗ ΤΗΣ ΠΙΣΙΝΑΣ.
 3. ΦΥΛΑΣΣΤΕ ΣΕ ΕΝΑ ΔΡΟΣΕΡΟ, ΞΗΡΟ ΜΕΡΟΣ, ΟΠΟΥ ΔΕΝ ΤΟ ΦΤΑΝΟΥΝ ΤΑ ΠΑΙΔΙΑ.
 4. ΕΛΕΓΞΤΕ ΤΟ ΠΡΟΪΟΝ ΓΙΑ ΒΛΑΒΗ ΣΤΗΝ ΑΡΧΗ ΚΑΘΕ ΕΠΟΧΗΣ ΚΑΙ ΣΕ ΤΑΚΤΙΚΑ ΔΙΑΣΤΗΜΑΤΑ ΚΑΤΑ ΤΗ ΧΡΗΣΗ.

ΕΠΙΣΚΕΨΗ

- ΕΑΝ ΕΝΑΣ ΑΕΡΟΘΑΛΑΜΟΣ ΥΠΟΨΕΙ ΖΗΜΙΑ, ΠΑΡΑΚΑΛΟΥΜΕ ΝΑ ΧΡΗΣΙΜΟΠΟΙΗΣΕΤΕ ΤΟ ΠΑΡΕΧΟΜΕΝΟ ΕΠΙΓΡΑΜΜΑ ΕΠΙΣΚΕΨΗΣ.
1. ΚΑΘΑΡΙΣΤΕ ΤΗΝ ΠΕΡΙΟΧΗ ΠΟΥ ΠΡΟΚΕΙΤΑΙ ΝΑ ΕΠΙΣΚΕΥΑΣΤΕ.
 2. ΑΦΑΙΡΕΣΤΕ ΠΡΟΣΕΚΤΙΚΑ ΤΟ ΕΠΙΓΡΑΜΜΑ.
 3. ΠΙΣΤΕΤΕ ΤΟ ΕΠΙΓΡΑΜΜΑ ΠΛΑΝΟ ΣΤΗΝ ΠΕΡΙΟΧΗ ΠΟΥ ΠΡΟΚΕΙΤΑΙ ΝΑ ΕΠΙΣΚΕΥΑΣΤΕ.
 4. ΠΕΡΙΜΕΝΤΕ 30 ΛΕΠΤΑ ΠΡΙΝ ΦΟΥΣΚΩΣΤΕ.

ΕΙΔΟΣ	ΗΛΙΚΙΑΣ
53052; 53067; 53068; 53069; 53071; 53079 53093; 53092; 53097; 53117; 53118; 53126	ΑΝΩ ΤΩΝ 2 ΕΤΩΝ

ΑΝΑΤΡΕΨΤΕ ΣΤΟ ΟΝΟΜΑ ΤΟΥ ΕΙΔΟΥΣ Η ΣΤΟΝ ΑΡΙΘΜΟ ΠΟΥ ΑΝΑΓΡΑΦΕΤΑΙ ΣΤΗ ΣΥΣΚΕΥΑΣΙΑ. ΔΙΑΒΑΣΤΕ ΠΡΟΣΕΚΤΙΚΑ ΤΙΣ ΟΔΗΓΙΕΣ ΣΤΗ ΣΥΣΚΕΥΑΣΙΑ ΠΟΥ ΠΡΕΠΕΙ ΝΑ ΦΥΛΑΣΣΕΤΑΙ ΓΙΑ ΜΕΛΛΟΝΤΙΚΗ ΑΝΑΦΟΡΑ.

РУКОВОДСТВО ПОЛЬЗОВАТЕЛЯ ВНИМАНИЕ

EAC



Никогда не оставляйте детей без присмотра — опасность утонуть

- Только для бытового применения.
- Только для использования на открытом воздухе.
- Дети могут утонуть даже в очень небольшом количестве воды. Опорожняйте бассейн, когда он не используется.
- Не следует устанавливать бассейн-«лягушатник» на бетонную, асфальтовую или иную твердую поверхность.
- Изделие нужно устанавливать на ровной поверхности на расстоянии не менее 2 метров от любых конструкций или препятствий, таких как забор, гараж, дом, нависающие ветки, бельевые веревки и электропровода.
- При играх рекомендуется поворачиваться спиной к солнцу.
- Изменения пользователем бассейна-«лягушатника» (например, добавление принадлежностей) должны производиться в соответствии с инструкциями производителя.
- Сохраните инструкции по сборке и установке для дальнейшего использования в справочных целях.
- Перед использованием обязательно следует убедиться, что бассейн и горка соединены, не превышайте максимальный вес при использовании: 45 кг / 99 фунтов. Одновременно на горке может находиться только один человек. Для 53097: не превышайте допустимую нагрузку в 144 кг / 317 фунтов и максимально допустимое количество пользователей (2 человека), которые могут одновременно находиться на горке.
- Выполнять сборку должны взрослые.
- Дети должны снять обувь и очки, а также вынуть все острые и твердые предметы из карманов, поскольку те могут проколоть поверхность горки.
- Не загромождайте вход на горку, обязательно держите его свободным для прохода.
- Не позволяйте проносить еду, напитки и жевательные резинки внутрь изделия.
- Не позволяйте пользователям курить и чрезмерно озорничать.
- Не позволяйте пользователям взбираться на ограждающие стенки или висеть на них.

Подготовка

Один человек обычно устанавливает небольшой бассейн за 10 минут.

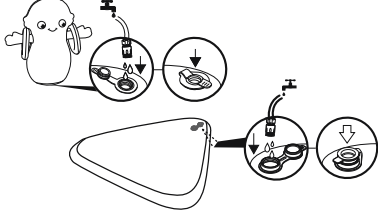
Рекомендации по установке бассейна:

- Очень важно устанавливать бассейн на твердой, ровной почве. Если бассейн установлен на неровном грунте, это может вызвать разрушение бассейна и разлив воды, что может, в свою очередь, стать причиной травм и (или) нанести материальный ущерб. Установка бассейна на неровном грунте аннулирует гарантию и сервисное обслуживание.
- Не устанавливайте бассейн на подвижных дорожках, площадках с твердым покрытием, деревянном настиле, траве или асфальте. Почва должна быть достаточно твердой, чтобы противостоять давлению воды. Грязь, песок, мягкий грунт или гудрон для установки бассейна не подходят.
- Площадка должна быть очищена от любых предметов и мусора, камней и веток.
- Ознакомьтесь в муниципалитете с действующими правилами, касающимися установки забора, ограждений, освещения и соблюдения безопасности. Убедитесь в том, что вы выполнили все правила.

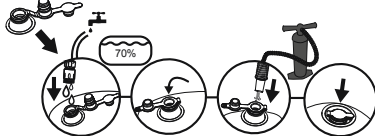
Сборка

Внимание! Выполнять сборку должны взрослые.

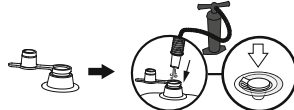
1. Откройте водный клапан, чтобы залить воду в водную камеру (только для изделий с водной камерой).



2. Извлеките двойную интегрированную пробку клапана, залейте воду в камеру и закройте первую пробку; затем накачайте в эту же камеру воздух воздушным насосом (в комплект не входит). По завершении накачивания закройте клапан и с усилием вдавите его в воздушную камеру. (Только для изделий с клапанами с двойными интегрированными пробками)



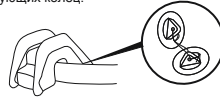
3. Откройте предохранительные клапаны и надуйте части одну за другой. Не забудьте закрыть клапаны по завершении надувания. Воздушный насос не входит в комплект поставки. **ПРИМЕЧАНИЕ.** Не надувайте слишком сильно. Запрещается использовать для надувания воздушный компрессор или сжатый воздух.



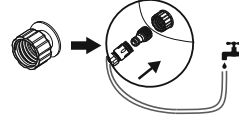
ПРИМЕЧАНИЕ. Воздушный клапан надувного дна находится с нижней стороны изделия.



4. Привяжите горку к бассейну с помощью входящих в комплект шнуров и соответствующих колец.



5. Подсоедините садовый шланг к переходнику шланга.



6. Медленно заполните бассейн водой до нужного уровня. Если на бассейне с внутренней стороны нанесена отметка уровня воды, залейте воду до этой отметки, но не превышайте ее. **НЕ НАЛИВАЙТЕ СЛИШКОМ МНОГО ВОДЫ**, так как бассейн потеряет устойчивость и может перевернуться. **ВНИМАНИЕ:** Не оставляйте бассейн без внимания, когда он наполняется водой.

Правильный уровень воды



ПРИМЕЧАНИЕ: Чертежи приводятся только для иллюстрации. Они могут отличаться от фактического изделия. Чертежи не в масштабе.

Слив воды из бассейна

1. Ознакомьтесь с местными правилами, регулирующими порядок утилизации воды из бассейнов.
2. Выпустить воздух из воздушных камер, одновременно прижимая стенку бассейна вниз, чтобы выпить воду. Убедившись в том, что через 20 минут в бассейне не останется воды.

ПРИМЕЧАНИЕ: Выливать воду из бассейна разрешается только взрослым!

ОБСЛУЖИВАНИЕ БАССЕЙНА

Внимание! Предупреждение: Если вы не придерживаетесь правил ухода за бассейном, вы рискуете своей жизнью и жизнью ваших детей.

- Почаще меняйте воду в бассейне (особенно в жаркую погоду или при ее загрязнении), грязная вода опасна для здоровья.
- Для обеззараживания воды в бассейне покупайте необходимые химикаты. Тщательно выполняйте инструкции их производителя.
- Правильный уход за бассейном продлит срок его службы.
- Вместимость бассейна указана на упаковке.

ЧИСТКА И ХРАНЕНИЕ

1. После использования аккуратно протрите поверхность влажной тряпкой.
- Примечание:** Никогда не используйте растворителями или другими химикатами, которые могут повредить изделие.
2. Высушите бассейн на воздухе. Как только он высохнет, аккуратно сложите его в оригинальную упаковку. Если бассейн не полностью высох, возможно возникновение плесени, которая повредит полотно бассейна.
3. Храните изделие в прохладном, сухом, недоступном для детей месте.
4. Проверяйте изделие на отсутствие повреждений в начале каждого сезона и регулярно во время него.

РЕМОНТ

В случае повреждения камеры используйте ремонтную заплату, входящую в комплект.

1. Очистите область, нуждающуюся в ремонте.
2. Аккуратно оделите заплату.
3. Наложите заплату на область, требующую ремонта, и разгладьте.
4. Подождите 30 минут, затем накачайте воздух.

П/П	Возраст
53052; 53067; 53068; 53069; 53071; 53079	Старше 2 лет
53093; 53092; 53097; 53117; 53118; 53126	

Ссылайтесь на номер или название, указанное на упаковке. Внимательно прочтите и сохраните инструкцию на упаковке.

UŽIVATELSKÁ PŘÍRUČKA UPOZORNĚNÍ



Nikdy nenechávejte dítě bez dozoru – nebezpečí utonutí.

- Pouze pro domácí použití.
- Pouze pro venkovní použití.
- Děti se mohou utopit i ve velmi malém množství vody. Pokud bazén nepoužíváte, vypusťte jej.
- Dětský bazén nainstalujte na beton, asfalt ani jiný tvrdý povrch.
- Umístěte produkt na rovný povrch alespoň 2 m od veškerých konstrukcí či překážek, jako jsou ploty, garáže, domy, převislé větve, prádelní šňůry či elektrická vedení.
- Při hraní je doporučeno být zády ke slunci.
- Pokud bude uživatel provádět úpravy původního bazénu (například přidáním doplňků), musí být tyto úpravy provedeny v souladu s pokyny výrobce.
- Montážní a instalační pokyny si uschovejte pro budoucí potřebu.
- Zajistěte, aby při používání byly bazének a skluzavka vždy spojené, nepřekračujte maximální hmotnost 45 kg / 99 lb. Na skluzavce smí být vždy pouze jedna osoba. U modelu 53097 nepřekračujte maximální hmotnost (144 kg) ani maximální počet osob, které mohou být na skluzavce současně (2 osoby).
- Montáž musí provádět dospělá osoba.
- Děti si musí sundat boty a brýle a musí vyndat jakékoli ostré či tvrdé předměty z kapes, protože ty by mohly probodnout povrch skluzavky.
- Vždy udržujte vchod na skluzavku volný, bez překážek.
- Do hracího prostoru je zakázáno vnášet jídlo, pití i žvýkačky.
- Nedovolte uživateli dělat přemety ani hrát si příliš divoce.
- Nedovolte uživateli ležet ani zavešovat se na stěny.

Příprava

Instalace malého plaveckého bazénu obvykle zabere 1 člověka pouze 10 minut.

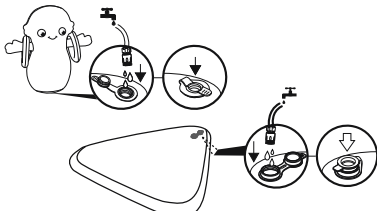
Doporučení týkající se umístění bazénu:

- Je nezbytné nutné, abyste bazén rozložili na zcela rovném a plochém povrchu. Pokud bazén rozložíte na nerovném povrchu, může dojít k jeho zhroucení a následnému zaplavení, které může mít za následek vážné zranění osob nebo poškození soukromého majetku. Jestliže bazén rozložíte na nerovném povrchu, ztraťte tím nárok na záruku a servis.
- Nerozkládejte bazén na příjezdových cestách, plošinách, podstavcích, šterku ani asfaltu. Podložte musí být dostatečně pevné, aby vydrželo tlak vody. Proto nejsou vhodná podloží jako hlína, písek, měkká/volná zemina nebo asfalt.
- Na zemi se nesmějí nacházet žádné předměty a sutiny, včetně kamení a větví.
- Na místním městském či obecním úřadě se informujte o nařízeních týkajících se oplocení, zábrán, osvětlení a dalších bezpečnostních požadavků a zajistěte, abyste veškerá tato nařízení splnili.

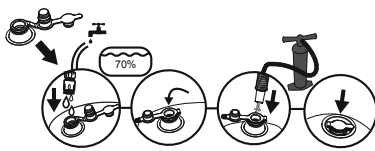
Sestavení

Upozornění: Montáž musí provádět dospělá osoba.

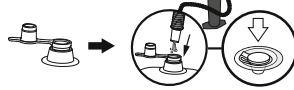
1. Otevřete vodní ventil a naplňte komoru vodou.
(Pouze pro výrobek s vodní komorou.)



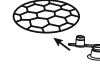
2. Otevřete propojovací ventil a naplňte vodní komoru. Poté uzavřete první uzávěr. Poté stejnou komoru natoukněte vzduchovou pumpou (není součástí dodávky). Po nafouknutí zavřete ventil a zatlačte jej do vzduchové komory. (Pouze pro produkt s propojovacím ventilem)



3. Otevřete bezpečnostní ventily a nafoukněte postupně všechny části. Po nafouknutí nezapomeňte zavřít ventily. Pumpa není součástí dodávky.
POZNÁMKA: Nepřehřívajte. Nepoužívejte kompresor nebo stlačený vzduch.



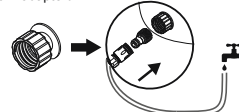
POZNÁMKA: U nafukovacího dna je vzduchový ventil na spodní straně výrobku.



4. Upevněte skluzavku k bazénu dodanými lany protaženými příslušnými oky.



5. Připojte zahradní hadici k adaptéru.



6. Pomalu naplňte bazén správným množstvím vody. Pokud je na vnější straně bazénu značka maximálního objemu vody, naplňte bazén až k ní, ale ne výše. **NEPREPLNUJTE BAZÉN**, mohlo by dojít k jeho zhroucení.
POZOR: Během napouštění vody do bazénu nenechávejte bazén bez dozoru.

Správná hladina vody



POZNÁMKA: Všechny obrázky jsou pouze ilustrativní. Nemusí znázorňovat skutečný výrobek. Obrázky nejsou v měřítku.

Vyprázdnění bazénu

1. Konkrétní pokyny týkající se likvidace vody z bazénu najdete v místních nařízeních.
2. Vyfoukněte všechny vzduchové komory, a zároveň tlačte na stěnu bazénu, aby se uvolnila. Ujistěte se, že všechna voda vyteče do 20 minut.
POZNÁMKA: Vypouštět bazén mohou pouze dospělá osoby!

ÚDRŽBA BAZÉNU

Upozornění: V případě, že se nebudete řídit níže uvedenými pokyny k údržbě, vystavujete se riziku poškození svého zdraví a zejména pak zdraví svých dětí.

- Vodu v bazénu vyměňujte v častých intervalech (zejména v horkém období) anebo alespoň v případě, že je znatelně znečištěna. Špinavá voda může ohrozit zdraví uživatelů bazénu.
- Kontaktujte prosím místního prodejce a pořiďte si chemikálie k úpravě vody v bazénu. Dodržujte pokyny uvedené výrobcem chemikálie.
- Správnou údržbou můžete výrazně zvýšit životnost svého bazénu.
- Objem bazénu je uveden na obalu.

ČIŠTĚNÍ A SKLADOVÁNÍ

1. Po použití vlníky hadičkou jemně očistěte celý povrch.
Poznámka: Nikdy nepoužívejte rozpouštědla ani jiné chemikálie, které by mohly výrobek poškodit.
2. Nechte bazén na vzduchu oschnout, a jakmile bude zcela suchý, pečlivě jej složte a vraťte zpět do originálního obalu. Jestliže nebude bazén zcela suchý, může dojít ke vzniku plísní na jeho povrchu nebo poškození vlnítek.
3. Skladujte na chladném, suchém místě mimo dosah dětí.
4. Na začátku každé sezóny a poté v pravidelných intervalech během doby používání výrobku opět zkontrolujte, zda není výrobek poškozen.

OPRAVA

Pokud je poškozena vzduchová komora, použijte dodanou záplatu pro opravu.

1. Očistěte místo, které má být opraveno.
2. Opatrně stáhněte krycí vrstvu záplaty.
3. Záplatu přitlačte na místo, které má být opraveno.
4. Před nafouknutím vyčkejte 30 minut.

Položka	Věk
53052; 53067; 53068; 53069; 53071; 53079	Od 2 let
53093; 53092; 53097; 53117; 53118; 53126	

Podívejte se na název položky nebo číslo vyznačené na obalu. Obal je nezbytné pečlivě přečíst a uchovat pro pozdější použití.

BRUKSANVISNING ADVARSEL



La aldri barnet leke uten tilsyn - drukningsfare.

- Kun for hjemmebruk.
- Kun for utendørs bruk.
- Barn kan drukne i svært små mengder vann. Tøm bassenget når det ikke er i bruk.
- Ikke installer padlebassenget over betong, asfalt eller noen annen hard overflate.
- Plasser produktet på en jevn overflate minst 2 m fra strukturer eller forhindringer, som gjerde, garasje, hus, overhengende grener, klessnorer eller elektriske ledninger.
- Det anbefales å holde ryggen mot sola ved lek.
- Endring av forbrukeren av det opprinnelige plaskebassenget (for eksempel tillegg av tilbehør) skal utføres i henhold til produsentens anvisninger.
- Behold monterings- og installasjonsinstruksjon for fremtidig referanse.
- Sikre at bassenget og rutsjebanene alltid er tilkoblet under bruk; ikke overskrid maksimal vekt: 45 kg / 199 lbs. Kun en person i rutsjebanen om gangen. For 53097, ikke overskrid maksimumsvekten: 144 kg / 317 lbs, og maksimum to personer kan bruke rutsjebanen samtidig.
- Monteringen må utføres av en voksen.
- Barn må fjernes skole og briller, samt eventuelle skarpe eller harde gjenstander fra lommene, da de kan punktere rutsjeflaten.
- Alltid hold rutsjebanens inngang fri for obstruksjon.
- Ikke tillat mat, drikke eller tyggegummi inne i enheten.
- Ikke la brukerne gjøre saltoer eller spille roff.
- Ikke la brukerne klatre eller henge på veggen.

Forberedelse

Installering av svømmebassengene tar vanligvis bare 10 minutter for 1 person

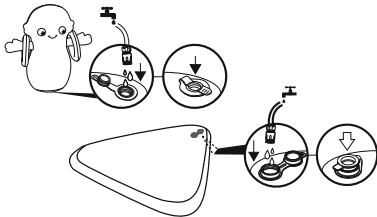
Anbefalinger som angår plassering av bassenget:

- Det er veldig viktig at bassenget settes opp på et solid, jevnt underlag. Hvis bassenget settes opp på ujevnt underlag kan det føre til at bassenget faller sammen eller ødelegges, og renne over, noe som igjen kan føre til alvorlig personskade og/eller skade på personlig eiendom. Å sette bassenget opp på ujevn grunn vil føre til bortfall av garantien og muligheten for serviceklager.
- Ikke sett bassenget opp i oppkjørsler, dekk, plattformer, grus eller asfalt Bakken må være fast nok til å tåle trykket fra vannet, leire, sand, myk / løs jord eller asfalt er ikke egnet.
- Bakken må ryddes for alle gjenstander og all rusk, inkludert steiner og kvister
- Sjekk med lokale myndigheter om lover som angår inngjerding, barrierer, belysning og sikkerhetskrav og sørg for at du overholder alle lover.

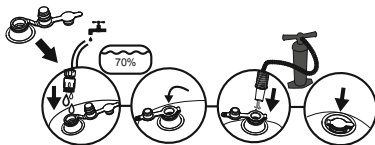
Montering

Advarsel: Monteringen må utføres av en voksen.

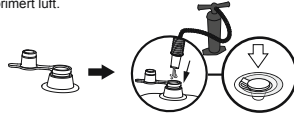
1. Åpne vannventilen for å fylle vann i vannkammeret. (Gjelder bare for produkt med vannkammer.)



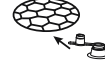
2. Åpne 3-veisventilen for å fylle vann i vannkammeret og lukk den første hetten, så blåser du opp det samme kammeret med luftpumpen (følger ikke med). Lukk ventilen etter oppblåsingen og trykk dem inn i luftkammeret. (Bare for produkter med 3-veis ventili)



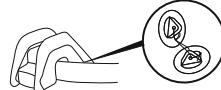
3. Åpne sikkerhetsventilene og blås opp delene en etter en. Husk å lukke ventilene etter oppblåsning Luftpumpe følger ikke med. **MERK:** Ikke fyll i for mye luft. Ikke bruk luftkompressor eller komprimert luft.



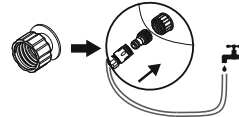
MERK: Du finner luftventilen for det oppblåsbare gulvet på undersiden av produktet.



4. Bind fast sklien til bassenget med tauene som følger med i tilhørende maljene.



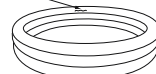
5. Koble slangen til slangeadapteren.



6. Fyll opp bassenget langsomt til riktig vannivå. Hvis det eksisterer en fyllelinje, nå denne, men ikke overskrid fyllelinjen på bassengets innside. **IKKE OVERFYLL** siden dette kan føre til at bassenget faller sammen.

ADVARSEL: Ikke forlat bassenget uten tilsyn mens du fyller det.

Riktig vannivå



MERK: Alle tegninger er kun illustrerende. Det reflekterer ikke nødvendigvis det faktiske produktet. Ikke i skala.

Tømme bassenget

1. Sjekk lokale reguleringer for spesifikke retningslinjer angående avhending av svømmebassengvann.
2. Tøm alle luftkammer, og dytt samtidig ned bassengveggen for å tømme ut vannet. Pass på at alt vannet tømmes i løpet av 20 minutter.

NOTE: Tømming må kun gjøres av voksne

BASSENGVEDLIKEHOLD

Advarsel: Hvis du ikke overholder retningslinjene for vedlikehold i denne bruksanvisningen, vil det sette helsen i fare, og dette gjelder særlig barns helse

- Skift ut vannet i bassenget ofte (særlig når det er varmt i været) eller når det er tydelig skittent, uren vann er skadelig for brukernes helse.
- Ta kontakt med den lokale forhandleren din for anskaffelse av kjemikalier for behandling av vannet i bassenget. Pass på at du følger produsentens instruksjoner.
- Korrekt vedlikehold kan forlenge bassengets levetid.
- Se emballasjen for vannkapasitet.

RENGJØRING OG OPPBEVARING

1. Bruk en fuktig klut til å tørke forsiktig over alle overflater etter bruk. **Merk:** Bruk aldri løsemidler eller andre kjemikalier som vil kunne skade produktet.
2. La bassenget lufttørke, og når det er fullstendig tørt bretter du det sammen og legger det tilbake i originalemballasjen. Hvis bassenget ikke er helt tørt vil det kunne føre til muggdannelse, som skader bassenget.
3. Lagres på et kjølig,ørt sted utenfor barns rekkevidde.
4. Sjekk produkter for skader i begynnelsen av hver sesong og med jevne mellomrom når bassenget er i bruk.

REPARASJON

Bruk den medfølgende reparasjonslappen hvis et kammer blir skadd.

1. Rengjør området som skal repareres.
2. Ta lappen forsiktig av.
3. Press lappen over området som skal repareres.
4. Vent i 30 minutter før oppblåsning.

Artikkel	Aldersgrense
53052; 53067; 53068; 53069; 53071; 53079 53093; 53092; 53097; 53117; 53118; 53126	Over 2 år

Se artikkelnavnet eller nummeret på emballasjen. Informasjonen på emballasjen må leses grundig og oppbevares for senere bruk.

ÄGARMANUAL VARNING



Lämna aldrig ditt barn utan tillsyn – Risk för drunkning.

- Endast för hemmabruk.
- Endast för utomhusbruk.
- Barn kan drunkna i en väldigt liten mängd vatten. Töm poolen när den inte används.
- Installera inte barnpoolen ovanpå cement, asfalt eller andra hårda underlag.
- Placera produkten på ett plant underlag yta minst 2 meter från byggnader eller hinder såsom staket, garage, hus, överhängande grenar, tvättlinor eller elektriska ledningar.
- Vi rekommenderar att ha ryggen mot solen vid lek.
- Ändringar som görs på barnpoolen av konsumenten (till exempel tillägg av tillbehör) ska utföras enligt tillverkarens anvisningar.
- Bevara monterings- och installationsinstruktionerna för framtida behov.
- Se till att poolen och rutschkanan alltid är anslutna under användning, överskrid inte den maximala vikten. 45kg / 99lbs. En person åt gången på rutschkanan. Överskrid inte maxvikten för 53097: 144 kg / 317 lbs, högst 2 personer får använda banan samtidigt.
- Måste monteras av en vuxen.
- Barnen måste ta bort skor och glasögon, samt alla vassa eller hårda föremål från fickorna eftersom de kan punktera ytan.
- Håll alltid rutschkanans ingång fri från hinder.
- Tillåt inte mat, dryck eller att tugga tuggummi inuti anordningen.
- Tillåt inte användarna att göra volter eller leka vit.
- Tillåt inte användarna att klättra eller hänga på väggarna.

Förberedelse

Installation av en liten swimmingpool tar ungefär 10 minuter för 1 person

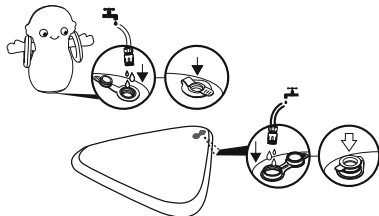
Rekommendationer angående placering av poolen:

- Poolen måste placeras på en fast och jämn yta. Om man placerar den på ett ojämnt underlag kan den tippa och vattnet kan svämma över, vilket kan leda till allvarlig personskada och/eller skada på personlig egendom. Om man installerar på ojämnt underlag upphör garantin och serviceanspråk att gälla.
- Poolen får inte installeras på uppfarter, däck, plattformar, grus eller asfalt. Marken ska vara fast nog att stå emot trycket från vattnet, vilket gör att lera, sand mjuk/lös jord eller tjära inte är lämpliga.
- Man ska avlägsna alla föremål från marken och rengöra den från skräp inklusive stenar och kvistar.
- Kontrollera med lokala myndigheter vilka regler som gäller för staket, avskärningar, belysning och säkerhetsutrustning och se till att uppfylla kraven i alla gällande lagar och bestämmelser.

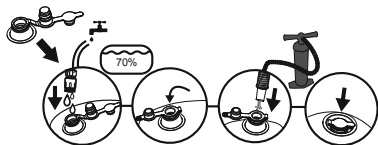
Montering

Varning: Måste monteras av en vuxen.

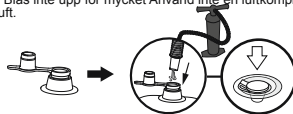
1. Öppna vattenventilen för att fylla på vatten i vattenkammaren. (Gäller endast för produkt med vattenkammare.)



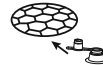
2. Öppna 3-vägsventilen för att fylla på med vatten i vattenkammaren och stäng det första locket, blås sedan upp samma kammare med luftpumpen (ingår ej). Stäng ventilen efter uppblåsning och tryck in den i luftkammaren. (Gäller endast för produkt med 3-vägsventil)



3. Öppna säkerhetsventilerna och blås upp delarna en efter en. Se till att stänga ventilerna efter att varje del har blåsts upp. Luftpump medföljer ej.
OBS: Blås inte upp för mycket. Använd inte en luftkompressor eller tryckluft.



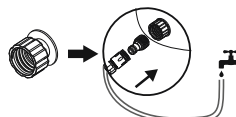
OBS: För uppblåsbart golv finns luftventilen på produktens botten.



4. Bind fast rutschkanan i poolen med de medföljande linorna med hjälp av de särskilda ojetterna.



5. Anslut din trädgårdssläng till slangadaptren.



6. Fyll långsamt poolen till lämplig vattennivå, om det finns en påfyllningslinje så fyll upp till denna men överstig inte. **FYLL INTE PÅ FÖR MYCKET** det kan göra att poolen kollapsar.

VARNING: Lämna inte poolen utan uppsikt då den fylls med vatten.

Korrekt vattennivå



OBS: Alla ritningar är enbart illustrativa. Kanske inte visar den aktuella produkten. Ej skaleninga.

Tömning av poolen

1. Kontrollera lokala föreskrifter för specifika anvisningar angående tömning av poolvatten.
2. Släpp ut luften ur alla luftkammare och tryck samtidigt ner poolens vägg. Se till att allt vatten tömts ut inom 20 minuter.

OBS: Tömning ska utföras av vuxen!

UNDERHÅLL AV POOLEN

Varning: Om du inte följer dessa underhållsanvisningar utsätter du dig själv och dina barn för risk.

- Byt ut vattnet i poolen med jämna mellanrum (gäller särskilt vid varmt väder) eller när det är märkbart nedsmutsat, eftersom orent vatten kan skada användarens hälsa.
- Kontakta din lokala återförsäljare angående kemikalier för behandling av vattnet i din pool. Följ noggrant anvisningarna från tillverkaren av kemikalierna.
- Ett gott underhåll förlänger poolens brukstid.
- Vattenkapaciteten finns angiven på förpackningen.

RENGÖRING OCH FÖRVARING

1. Efter användning ska man använda en fuktig trasa och torka av alla ytor.

Obs: Använd aldrig lösningsmedel eller andra kemikalier eftersom de kan skada produkten.

2. Låt poolen lufttorka och när den är helt torr ska man försiktigt vika ihop och lägga tillbaka den i originalförpackningen. Om poolen inte är helt torr kan det bildas mögel vilket skadar poolen.
3. Förvara på en sval och torr plats utom räckhåll för barn.
4. Kontrollera vid början av varje säsong och med jämna mellanrum under användningen att det inte uppstått några skador på poolen.

REPARATION

Om ett luftutrymme är trasigt, ska den tillhandahållna reparationslappen användas.

1. Rengör området som ska lagas.
2. Ta försiktigt bort reparationslappen skyddsmaterial.
3. Tryck reparationslappen över området som ska lagas.
4. Vänta 30 minuter innan luft fylls på.

Artikel	Ålder
53052; 53067; 53068; 53069; 53071; 53079; 53093; 53092; 53097; 53117; 53118; 53126	Över 2 år

Hänvisa till produktnamn eller nummer på förpackningen.
Förpackningen ska sparas och förvaras för framtida referens.

OMISTAJAN OPAS VAROITUS



Älä koskaan jätä lasta ilman valvontaa. Hukkumisvaara.

- Vain kotikäyttöön.
- Vain ulkokäyttöön.
- Lapsi voi hukkua erittäin pieneen määrään vettä. Tyhjännä allas, kun sitä ei käytetä.
- Älä aseta kahluuallasta betonille, asfaltille tai muulle kovalle pinnalle.
- Aseta tuote tasaiselle alustalle vähintään 2 metrin päähän esineistä, rakennelmista tai esteistä, kuten aidasta, autotallista, talosta, yläpuolella roikkuvista puiden oksista, pyykkinaruista tai sähköjohtoista.
- On suositeltavaa leikkiä selkää aurinkoon päin.
- Kuluttajan tekemät muutokset alkuperäiseen lastenaltaaseen (esimerkiksi lisävarusteiden lisäys) on tehtävä valmistajan ohjeiden mukaisesti.
- Säilytä kokoamis- ja asennusohjeet myöhempiä käyttöä varten.
- Varmista, että allas ja liukumäki ovat aina kytkettynä käytön aikaan. Älä ylitä enimmäispainoa: 45 kg. Yksi henkilö kerrallaan voi olla liukumäessä. Malli 53097: älä ylitä enimmäispainoa: 144 kg / 317 lbs. Liukua saa käyttää samanaikaisesti enintään kaksi henkilöä.
- Vain aikuisten koottavaksi.
- Lasten on otettava pois kengät ja silmälasit sekä kaikki terävät ja kovet esineet taskuistaan, koska ne voivat puhkaista liukumäen pinnan.
- Pidä aina liukumäen sisäänkäynti esteettömänä.
- Älä anna käyttäjien viedä ruokaa, juomaa tai purukumia laitteen sisään.
- Älä anna käyttäjien tehdä kuperkeikkoja tai leikkiä kovaotteisesti.
- Älä anna käyttäjien kiivetä tai roikkua tuotteen seinistä.

Valmistelu

Uima-altaan asennus kestää yleensä vain 10 minuuttia yhdeltä henkilöltä.

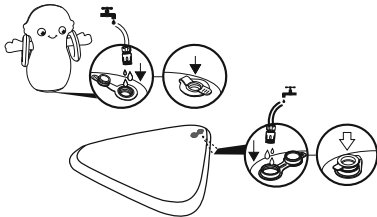
Suosituksia altaan sijoittamista varten:

- On ehdottoman tärkeää, että allas asetetaan kiinteälle ja vaakatasossa olevalle pinnalle. Jos allas asetetaan epätasaiselle pinnalle, saatetaan aiheuttaa altaan rikkoutuminen ja vuotaminen sekä sen seurauksena henkilökohtainen vamma ja/tai vahinkoja omaisuudelle. Sijoittaminen epätasaiselle pinnalle mitätöi takuun ja vahingonkorvausvaatimukset.
- Älä aseta ajoteille, kansille, laitureille, soralle tai asfaltille. Maan tulisi olla riittävän kiinteää, jotta se kestää veden paineen; mutta, hiekka, pehmeä / irtonainen maaperä tai terva eivät sovi.
- Maapohja tulee puhdistaa kaikista esineistä ja roskista mukaan lukien kivet ja oksat.
- Tarkista paikallisilta viranomaisilta kaikki määräykset, jotka liittyvät altaamiseen, esteisiin, valaistukseen ja turva-vaatimuksiin sekä varmista, että noudatat kaikkia lakien vaatimuksia.

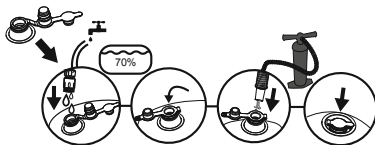
Kokoaminen

Varoitus: Aikuisten koottava.

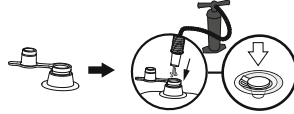
1. Avaa vesiventtiili lisätäksesi vettä säiliöön. (Koskee tuotteita, joissa on vesisäiliö.)



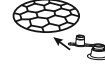
2. Avaa kolmiosainen venttiili ja täytä vesikammio vedellä. Sulje ensimmäinen korkki. Täytä sitten sama kammiot ilmapumpulla (ei sisälly toimitukseen). Sulje venttiili ilmalla täytön jälkeen ja paina neljä ilmakammion sisään. (Käytetään vain tuotteiden kanssa, joissa on kolmiosainen venttiili)



3. Avaa turvaventtiilit ja täytä osat yksi kerrallaan Muista sulkea venttiilit täytön jälkeen. Pakkaus ei sisällä pumppua. **HUOMAA:** Älä yllitä. Älä käytä kompressoria tai painelmaa.



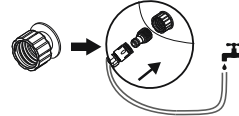
HUOMAA: Täytettävissä pohjissa venttiili on tuotteen pohjassa.



4. Kiinnitä liukumäki altaan reunaan pakkauksessa olevilla kiinnikkeillä asianmukaisiin holkkeihin.



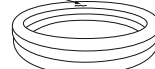
5. Kiinnitä puutarhaletkusi letkun sovittimeen.



6. Täytä allas hitaasti vedellä oikeaan syvyyteen. Jos altaassa on veden täyttömerkki, täytä vettä tähän merkkiin asti, mutta älä ylitä sisäreunan merkkiä. **ÄLÄ YLITÄYTTÄ,** sillä se saattaa aiheuttaa altaan romahtamisen.

VAROITUS: Älä jätä vedellä täytettyä altaista ilman valvontaa.

Oikea veden taso



MUISTUTUS: Kaikki piirroukset ovat viitteellisiä. Ne eivät mahdollisesti vastaa todellista tuotetta. Ei mittakaavassa.

Altaan tyhjentäminen

1. Tarkista, onko paikallisissa määräyksissä mainintoja uima-aldaiden veden hävittämisestä.
2. Poista ilma kaikista ilmakammioista ja samalla tyhnnä altaan reuna alas vapauttamiseksi. Varmista, että kaikki vesi poistetaan 20 minuutissa.

MUISTUTUS: Ainoastaan aikuinen saa tyhjentää altaan!

ALTAAN HUOLTO

Varoitus: Jos et noudata annettuja huoltoon liittyviä ohjeita, saatat vaarantaa terveytesi ja erityisesti lastesi terveyden.

- Vaihda altaiden vesi usein (erityisesti lämpimällä ilmalla) tai kun havaitaan likaantumista, likainen vesi on vahingollista käyttäjien terveydelle.
- Ota yhteyttä jälleenmyyjään saadaksesi kemikaaleja altaan veden käsittelyä varten. Varmista, että noudatat kemikaalin valmistajan ohjeita.
- Oikein suoritettu huolto pidentää altaan ikää.
- Katso pakkauksesta altaan vesiviljavuus.

PUHDISTUS JA VARASTOINTI

1. Käytön jälkeen puhdista kostealla kankaalla varovasti kaikki pinnat. **Muistutus:** Älä koskaan käytä liuottimia tai muita kemikaaleja, jotka voivat vahingoittaa tuotetta.
2. Anna altaan kuivua ilmassa ja kun se on kuivunut kokonaan, taittele allas varovasti ja laita se takaisin sen alkuperäiseen pakkaukseen. Jos allas ei ole täysin kuiva, saattaa muodostua hometta ja allas voi vahingoittua.
3. Varastoi viileään, kuivaan paikkaan lasten ulottumattomiin.
4. Tarkista tuote vaurioiden havaitsemiseksi lauden alussa sekä säännöllisin väliajoin käytettäessä.

KORJAUS

Jos kammiot vaurioituu, käytä mukana toimitettua korjauspaikkaa.

1. Puhdista korjattava alue.
2. Ota paikka varovasti esin.
3. Paina paikka korjattavaan kohtaan.
4. Odota 30 minuuttia ennen täyttämistä.

Tuote	Ikä
53052; 53067; 53068; 53069; 53071; 53079	Yli 2-vuotiaille
53093; 53092; 53097; 53117; 53118; 53126	

Katso tuotteen nimi tai numero, joka ilmoitetaan pakkauksessa. Lue pakkaus huolellisesti ja säilytä tulevaa tarvetta varten.

PRÍRUČKA PRE POUŽÍVATEĽA UPOZORNENIE



Nikdy nenechajte vaše dieťa bez dozoru – nebezpečenstvo utopenia.

- Iba na domáce použitie.
- Iba na použitie vonku.
- Deli sa môžu utopiť aj vo veľmi malom množstve vody. Pokiaľ bazén nepoužívate, vypustite ho.
- Neukladajte detský bazén na betón, asfalt alebo iný tvrdý povrch.
- Výrobok umiestnite na rovny povrch, aspoň 2 m od akejkolvek konštrukcie či prekážky ako sú ploty, garáž, dom, visiace vetve, šnúry na bielizeň či elektrické vedenie.
- Pri hrani odporúčame polohu so slinkom za chrbtom.
- Spotrebiteľské zmeny pôvodného detského bazéna (napríklad pridanie doplnkov) musia prebiehať v súlade s pokynmi výrobcu.
- Pokyny pre montáž a inštaláciu odložte pre budúce použitie.
- Zabezpečte, aby boli bazén a šmykačka pri používaní vždy spojené: neprekračujte maximálnu hmotnosť: 45 kg / 99 liber. V danom čase len jedna osoba na šmykačke. Pre 53097, neprekračujte maximálnu hmotnosť: 144 kg / 317 lb a maximálny počet používateľov na šmykavke sú súčasne len dve osoby.
- Montáž musí urobiť dospelý.
- Deti si musia vyzuť topánky a odložiť okuliare, ako aj všetky ostré alebo tvrdé predmety z ich vreciek, pretože môžu prepichnúť povrch, po ktorom sa budú šmykať.
- Vhodí vždy udržiavte voľný a bez prekážok.
- Zabráňte vstupu s jedlom, nápojom a žuvačkou do vnútra jednotky.
- Nedovoľte, aby používatelia robili kotmelce alebo hrali divokú hru.
- Nedovoľte, aby sa používatelia vyšplhali alebo viseli na stenách.

Príprava

Jednému človeku trvá inštalácia malého bazéna zvyčajne len 10 minút.

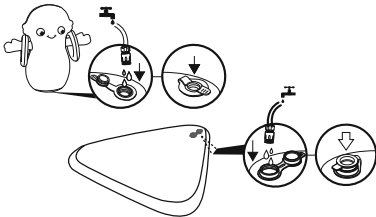
Odporúčania týkajúce sa umiestnenia bazéna:

- Základom je, aby bol bazén umiestnený na pevnom a rovnom podklade. Ak by bol bazén postavený na nerovnej ploche, mohlo by dôjsť k jeho prevráteniu a vytečeniu vody a spôsobiť úraz a/alebo poškodenie osobného majetku. Postavenie na nerovnom povrchu spôsobí neplatnosť záruky a nemožnosť podať reklamáciu.
- Nepostavte ho na príjazdových cestách, doskách, štrku alebo asfalte. Pôda musí byť dostatočne pevná aby uniesla tlak vody; blato, piesok mäkká/kyprá pôda alebo asfalt nie sú vhodné.
- Z povrchu pôdy musia byť odstránené všetky predmety a sutiny, vrátane kameňov a haluzí.
- U samostatných orgánov si zistite, aké miestne nariadenia týkajúce sa oplotenia, barier, požiadaviek na osvetlenie a bezpečnosť musíte dodržať a zabezpečte dodržanie všetkých zákonov.

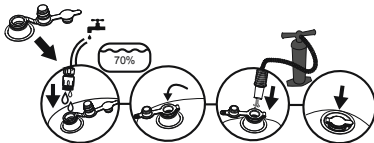
Montáž

Upozornenie: Montáž musí urobiť dospelý.

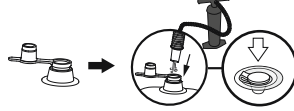
1. Otvorením vodného ventilu napustite vodu do vodnej komory. (Iba pre produkty s vodnou komorou.)



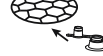
2. Otvorte 3 spojovacie ventily a naplňte vodu vodnú komoru. Potom zatvorte prvé viečko. Nasledovne nafúknite rovnakú komoru s pomocou vzduchového čerpadla (nie je súčasťou balenia). Po nafúknutí zatvorte ventil a zatlačte ho do vzduchovej komory. (Iba pre produkty s 3 spojovacími ventilmi)



3. Otvorte poisťné ventily a čiasti nafúknite jednu po druhej. Po nafúknutí nezabudnite ventily zatvoriť. Vzduchové čerpadlo nie je súčasťou balenia.
POZNÁMKA: Nenafukujte príliš. Nepoužívajte vzduchový kompresor ani sťažený vzduch.



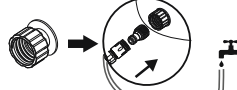
POZNÁMKA: Pre nafukováciu podlahu sa vzduchový ventil nachádza na dolnej strane produktu.



4. Šmykačku k bazénu pripievňte na príslušné očka s pomocou dodaných lán.



5. Záhradnú hadicu pripojte na adaptér hadice.



6. Täytä allas hitaasti vedellä oikeaan syvyyteen. Jos altaassa on vedentäyttömerkki, täytä vettä tähän merkkiin asti, mutta älä ylitä sisäreunan merkkiä. **ÄLÄ YLITÄYTÄ,** sillä se saattaa aiheuttaa altaan romahtamisen.

POZOR: Počas plnenia vodou nenechajte bazén bez dozoru.

Ustrezna gládina vode



POZNÁMKA: Všetky schémy slúžia len na ilustráciu. Nemusia zobrazovať skutočný produkt. Nie sú v mierke.

Vypustenie bazéna

1. Pri vypúšťaní vody z bazéna sa riadte špeciálnymi lokálnymi nariadeniami.
2. Sfúknite všetky vzduchové komory, súčasne zatlačte stenu bazéna pre uvoľnenie. Vypustenie všetkej vody trvá 20 minút.
POZNÁMKA: Bazén môže vypustiť len dospelá osoba.

ÚDRŽBA BAZÉNA

Upozornenie: Ak nedodržíte postupy pre údržbu ktoré tu sú uvedené, môžete ohroziť svoje zdravie, ale hlavne zdravie svojich detí.

- Vodu v bazéne vymieňajte často (hlavne v teplem počasí) alebo keď je viditeľne znečistená. Znečistená voda môže používateľovi spôsobiť zdravotné problémy.
- Chemikálie na úpravu vody v bazéne získate od vášho miestneho predajcu. Dbajte na dodržiavanie pokynov výrobcu chemikálií. Správnu údržbu maximalizujete životnosť vášho bazéna.
- Objem vody je uvedený na balení.

ČISTENIE A SKLADOVANIE

1. Po použití vlnkou handričkou jemne vyčistite celý povrch.
Poznámka: Nikdy nepoužite rozpúšťadlá ani iné chemikálie, pretože by mohli produkt poškodiť.
2. Bazén vysušte a po úplnom vysušení ho opatrne poskladajte a vložte do originálneho balenia. Ak by bazén nebol úplne suchý, mohla by sa vytvoriť plesň a poškodiť bazén.
3. Skladujte na chladnom a suchom mieste mimo dosahu detí.
4. Na začiatku každej sezóny a počas používania produktu ho v pravidelných intervaloch kontrolujte, či nie je poškodený.

OPRAVA

V prípade poškodenia komory použite záplatu na opravu.

1. Opravované miesto vyčistite.
2. Starostlivo nalepte záplatu.
3. Záplatu priláčajte na opravované miesto.
4. Pred nafúknutím vyčakajte 30 minút.

Položka	Vek
53052; 53067; 53068; 53069; 53071; 53079; 53093; 53092; 53097; 53117; 53118; 53126	Od 2 rokov

Riadte sa podľa názvu položky a čísla uvedeného na balení. Návod na balení si dôkladne prečítajte a odložte pre použitie v budúcnosti.

INSTRUKCJA OBSŁUGI OSTRZEŻENIE



**Nigdy nie zostawiaj swojego dziecka bez nadzoru –
niebezpieczeństwo utonięcia.**

- Wyłącznie do użytku domowego.
- Wyłącznie do użytku zewnętrznego.
- Dzieci mogą utonąć w bardzo małej ilości wody. Opróżnij basen jeśli nie używany.
- Nie ustawiać brodzika na betonie, asfalcie czy innych twardych powierzchniach.
- Umieść produkt na płaskiej powierzchni, w odległości co najmniej 2 m od wszelkich konstrukcji lub przeszkód, takich jak ogrodzenia, garaże, budynki, zwisające gałęzie, sznury na pranie czy kable elektryczne.
- Zaleca się zabawę w pozycji tyłem do słońca.
- Wszelkie modyfikacje oryginalnego basenu przeprowadzone przez konsumenta (np. dodanie akcesoriów) powinny zostać przeprowadzone zgodnie z instrukcjami producenta.
- Zachowaj instrukcję montażu i ustawiania, aby móc z niej skorzystać w przyszłości.
- Upewnij się, że basen i zjeżdżalnia są zawsze połączone w trakcie użytkowania, nie przekraczaj maksymalnego obciążenia: 45 kg / 99 lbs. Na zjeżdżalni powinna znajdować się jednocześnie nie więcej niż jedna osoba. W przypadku 53057 nie przekraczać maksymalnej masy: 144 kg, a na zjeżdżalni mogą się znajdować maksymalnie dwie osoby.
- Montaż tylko przez osoby dorosłe.
- Dzieci muszą zdjąć obuwie i okulary, jak również wyjąć wszystkie ostre lub twarde przedmioty z kieszeni, ponieważ mogą one przebić powierzchnię służącą do zjeżdżania.
- Wejście do zjeżdżalni powinno być zawsze wolne od przeszkód.
- Nie pozwalaj na wnoszenie jedzenia, picia i gumy do zucia do produktu.
- Nie zezwalać użytkownikom na robienie salt i gwałtowne zabawy.
- Nie pozwalaj użytkownikom na wspinanie się lub zwisanie ze ścian produktu.

Przygotowanie

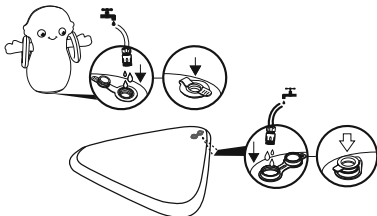
Montaż małego basenu zajmuje zazwyczaj tylko 10 minut dla 1 osoby
Zalecenia dotyczące miejsca basenu:

- Bardzo ważne jest, żeby basen postawić na twardym, równym terenie. Jeśli basen ustawiony jest na nierównym podłożu, to może doprowadzić do runięcia basenu i zalania, powodując poważne obrażenia ciała i/lub wyrządzić szkody materialne. Ustawienie basenu na nierównym terenie pociągnie za sobą utratę gwarancji i prawa do naprawy.
- Nie stawiaj basenu na podjazdach, podestach, podwyższeniach, żwirze lub asfalcie. Podłoże powinno być dość mocne, żeby wytrzymało ciśnienie wody; błoto, piasek, miękka/luźna gleba lub mokradła nie nadają się.
- Podłoże należy oczyścić ze wszystkich przedmiotów i gruzu, a także z kamieni i patyków.
- Sprawdź, jakie są obowiązujące przepisy lokalne dotyczące stawiania ogrodzeń, barierek, oświetlenia oraz jakie są przepisy dotyczące bezpieczeństwa i upewnij się, czy nie naruszasz żadnego z nich.

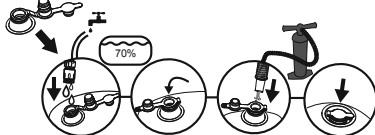
Montaż

Ostrzeżenie: Montaż tylko przez osoby dorosłe.

1. Otwórz zawór wody, aby napędnąć wodą komorę wodną. (Tylko dla produktu wyposażonego w komorę wodną).



2. Otworzyć 3 zawory łączące, aby wypełnić wodą komorę wodną i zamknąć pierwszą nakrętkę, a potem nadmuchać tę samą komorę pompą powietrza (brak w zestawie). Po napompowaniu zamknąć zawór i wcisnąć go do komory powietrznej. (Tylko dla produktów z 3 zaworami łączącymi)



3. Otwórz zawory bezpieczeństwa i nadmuchać kolejno wszystkie części. Pamiętaj, aby zamknąć zawory po inflacji. Pompa powietrza nie jest złączona.
UWAGA: Nie pompuj nadmiernie. Nie używać ani sprężarki powietrza ani powietrza sprężonego.

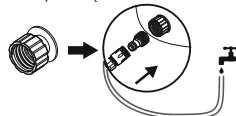


UWAGA: Nadmuchiwane podłogi posiadają zawór powietrza, który znajduje się w dolnej części produktu.

4. Przywiąż zjeżdżalnię do odpowiednich pierścieni basenu, przy pomocy załączonych link.



5. Podłącz wąż ogrodowy do Adaptera Węża.



6. Powoli napełnij basen do odpowiedniego poziomu wody, jeśli wewnątrz jest linia wskazująca poziom, należy do niej dotrzeć, ale nie przekraczać; przekraczać zaznaczonej linii napełnienia. **NIE PRZEPEŁNIAĆ**, ponieważ grozi to zawałeniami się basenu.
UWAGA: Nie zostawiaj basenu bez opieki, gdy napełniasz go wodą.

Prawidłowy poziom wody



UWAGA: Wszystkie rysunki mają tylko charakter ilustracyjny. Mogą odbiegać od właściwego produktu. Wymiary na rysunku nie są wymiarami rzeczywistymi.

Spuszczanie wody z basenu

1. Sprawdź lokalne przepisy odnośnie odprowadzania zużytej wody z basenu.
2. Spuść powietrze ze wszystkich komór powietrza, jednocześnie nacisnij do dołu ściankę basenu, aby woda spłynęła. Spuszczanie wody trwa do 20 minut.

UWAGA: Spuszczanie wody może wykonać tylko osoba dorosła!

KONSERWACJA BASENU

- Ostrzeżenie:** Jeśli nie będziesz dostosowywać się do wskazówek dotyczących konserwacji, wymienionych w tym miejscu, Twoje życie, a w szczególności dzieci, może być zagrożone.
- Wymieniaj wodę w basenach regularnie (zwłaszcza w czasie upałów) lub kiedy widocznie jest ona zanieczyszczona, ponieważ brudna woda jest szkodliwa dla zdrowia użytkowników.
 - Skontaktuj się z lokalnym sprzedawcą celem nabycia środków chemicznych służących do pielęgnacji wody w basenie. Przestrzegaj wskazówek producenta środków chemicznych.
 - Odpowiednia konserwacja może wydłużyć żywotność Twojego basenu.
 - Przeczytaj na opakowaniu informacje dotyczące objętości basenu.

CZYSZCZENIE I PRZECHOWYWANIE

1. Po użyciu basenu przetrzyj delikatnie wszystkie jego powierzchnie wilgotną szmatką.
Uwaga: Nigdy nie używaj rozpuszczalników, ani innych środków chemicznych, które mogą uszkodzić produkt.
2. Wyszus basen na powietrze, a gdy jest już całkowicie suchy, złóż go i przechowaj do jego oryginalnego opakowania. Jeśli basen nie jest całkowicie suchy, może w nim pojawić się pleśń, która może uszkodzić basen.
3. Przechowuj w chłodnym, suchym miejscu, z dala od zasięgu dzieci.
4. Na początku każdego sezonu sprawdź produkt, czy nie jest uszkodzony, a gdy używasz go, sprawdzaj go regularnie.

NAPRAWA

Jeśli komora powietrzna jest uszkodzona, należy użyć załączonej laty naprawczej.

1. Wyczść powierzchnię przeznaczoną do naprawy.
2. Ostrożnie odklej łatę.
3. Docisnij łatę do powierzchni przeznaczoną do naprawy.
4. Odczekaj 30 minut przed napompowaniem.

Sprzęt	Dla dzieci w wieku
53052; 53067; 53068; 53069; 53071; 53079; 53093; 53092; 53097; 53117; 53118; 53126	Powyżej 2 roku życia

Sprawdź nazwę i numer sprzętu na opakowaniu. Przeczytaj uważnie informacje na opakowaniu, a opakowania nie wyrzucaj, żeby można było korzystać z niego w późniejszym czasie użytkowania.

HASZNÁLATI UTASÍTÁS FIGYELMEZTETÉS



Soha ne hagyja felügyelet nélkül a gyermeket. Fulladásveszély.

- Csak otthoni használatra.
- Csak szabaddéri használatra.
- A gyermekek akár a sekély vízbe is belefúladhatnak. Úrítse le a medencét, amikor nem használja a terméket.
- A panciaoltó ne állítsa fel betonon, aszfalton vagy más kemény felületen.
- Ferítse ki a terméket egy, a szerkezetektől és akadályoktól (pl. kerítés, garázs, ház, lógó ágak, szárlókötelek vagy elektromos vezetékek) legalább 2 m-re lévő vízintézes felületen.
- Tanácsos úgy elhelyezni, hogy játszócska a termék hátulja nézzen a nap felé.
- A panciaoltó a felhasználó kizárólag a gyártói utasításoknak megfelelően módosíthatja (például tartozékok felszerelésével).
- Őrizzze meg az összeszerelési és telepítési útmutatót, hogy később is belemehessen.
- Bizonyosdjon meg arról, hogy a medence és a csúszdás használat esetén mindig egymáshoz legyen kötve – ne lépje túl a maximális tömeget: 45 kg / 99 lbs. Egyeztessen egy ember használhatja a csúszdát. A 53097-es számú cikk esetében ne haladja meg a megengedett maximális tömeget: 144 kg / 317 font, a csúszdát egyszerre maximum két személy használhatja.
- Csak felhőt szerelheti össze.
- A gyermekek kötelezően vegyék le a cipőjét és szemüvegét, illetve el kell távolítani minden éles vagy kemény tárgyat a zsebeikből, mivel ezek kilyukaszthatják az csúszdafelületet.
- A csúszdabejáratot minden esetben tartsa akadálymentesen.
- Az egységbe a felhasználók nem vihetnek be élelmiszert, innivalót vagy ráágumit.
- Ne hagyja, hogy a felhasználók bukfeccsenek vagy durván járjsszanak.
- Ne hagyja, hogy a felhasználók a tartófalakra mászsszanak, vagy azokról lojgjanak le.

Előkészület

A kismedence összeszerelése rendszerint csak 10 percig tart 1 személy esetén.

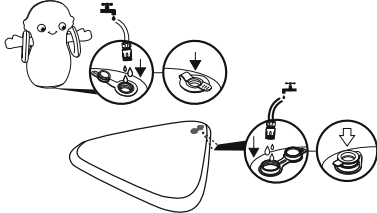
A medence elhelyezésére vonatkozó tanácsok:

- Nagyon fontos, hogy a medence szilárd, egyenletes talajon legyen felállítva. Ha a medence egyenetlen talajon áll, az a széteséséhez és ennek következtében a víz általi elöntéshez vezethet, komoly személyi sérülést és/vagy anyagi kárt okozva. Az egyenetlen talajon történő felállítása a garancia és a szervizelési jogosultság érvénytelenítését vonja maga után.
- A medencét ne állítsa fel az autóbelsőn, deszkaturkoton, emelvényen, kavicson vagy aszfalton. A talajnak elég erősnek kell lennie ahhoz, hogy kibírja a víz nyomását; iszapos, homokos, puha / lágy talaj vagy lápos vidék a medence felállítására nem alkalmas.
- A talajt meg kell tisztítani mindenféle tárgytól és köves törmeléktől valamint fadaraboktól.
- Tudakolja meg a helyi önkormányzatnál a kerítés, korlát felállítására, a világításra és a biztonságára vonatkozó előírásokat és ellenőrizze, hogy azokat nem sérti-e meg.

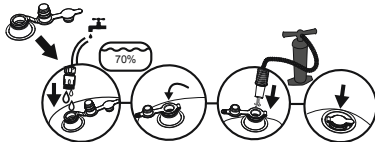
Összeszerelés

Figyelmeztetés: Csak felhőt szerelheti össze.

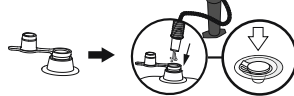
1. Nyissa ki a vízcsapot, és töltsse fel a vízkamrát. (Csak vízkamrával ellátott termék esetén.)



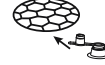
2. Nyissa ki a 3 db összekötő szelepet, és töltsse fel a vízkamrát. Utána zárja be az első sapkát, és fújja fel uyanzett a szelepet levegőszivattyúval (nem tartozék). A felfújást követően zárja vissza a szelepet, és nyomja be a légkamrákat. (Csak 3 db összekötő szeleppel ellátott termék esetén)



3. Nyissa ki a biztonsági szelepeket, és fújja föl a termék részét egyenként. A felfújást követően ne felejtse el visszazárni a szelepeket. A levegőszivattyú nem tartozék.
MEGJEGYZÉS: Ne fújja túl. Ne használjon levegőkompresszort vagy sűrített levegőt.



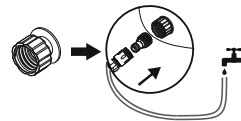
MEGJEGYZÉS: Felfújható alj esetén a levegőszелеp a termék alulso oldalán található.



4. A mellékelt köteleknek a megfelelő kötélgyűrűkhöz való hozzátűzésével rögzítse a csúszdát a medencéhez.

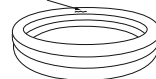


5. Csatlakoztasson kerti slagot a tömlőadapterre.



6. Lassan töltsse fel a medencét, míg el nem érte a megfelelő vízszintet. Ha van feltüntetett töltésszint, érje el azt, de ne lépje túl a medence belsején feltüntetett töltésszintet. **NE TÖLTSE TUL,** mivel ez a medence összedőlését okozhatja.
FIGYELEM: Ne hagyja a medencét felügyelet nélkül, míg azt vízzel tölti fel.

Megfelelo vízszint



FIGYELEM: Az összes ábra csak illusztrációs célokat szolgál. Azok nem feltétlenül az eredeti terméket mutatják be. A méretarányok a valóditól eltérhetnek.

A víz leeresztése a medencéből

1. Ellenőrizze a helyi előírásokat a medence vízének elvezetését illetően.
2. Erressze le a levegőt a légkamrákból, ugyanakkor szorítsa le a medence falát, hogy a víz távozhasson. A víz leeresztése a medencéből 20 percig tart.

FIGYELEM: A víz leeresztését csak felhőt személy végezze!

A MEDENCE KARBANTARTÁSA

Figyelmeztetés: Ha nem tudja be a karbantartásra vonatkozó ill leirt utasításokat, a saját egészségét, mindenek előtt pedig a gyermekek testi épességét veszélyeztetheti.

- Gyakran cserélje a medence vizét (főleg kánikula idején) vagy akkor, ha abban szennyezést vesz észre, mert a piszkos víz a felhasználók egészségére káros lehet.
- A medence vizének megfelelő minőségét biztosító vízisztító szereket a helyi forgalmazótól szerezheti be. Tartsa be a vegyszereket gyártó cég utasításait.
- A medence megfelelő karbantartása meghosszabbíthatja a termék élettartamát.
- A medence víztérfogata a csomagoláson található.

TISZTÍTÁS ÉS TÁROLÁS

1. A medence használata után egy nedves ruhával óvatos mozdulatokkal törölje tisztára az összes felületet.
Figyelem: Sohasem használjon oldószereseket vagy egyéb vegyszereket, amelyek a terméket megsérthetik.
2. A medencét szárítsa meg teljesen a szabad levegőn, hajtsa össze óvatosan, majd tegye be az eredeti csomagolásába. Ha a medence nem száradt meg teljesen, bepeneszhet, ami a medence sérülését eredményezheti.
3. A terméket száraz, hűvös helyen, gyermekek elől elzárva tárolja.
4. A terméket minden szezon elején, a használata során pedig rendszeresen ellenőrizze, hogy nincsenek-e rajta sérülések.

JAVÍTÁS

Ha egy kamra megsérült, használja a mellékelt javítótápszt.

1. Tisztítsa meg a javítandó területet.
2. Óvatosan húzza le a tapaszt.
3. Nyomja a tapaszt a javítandó területre.
4. A felfújás előtt várjon 30 percre.

Árucikk	Ajánlott kor
53052; 53067; 53068; 53069; 53071; 53079 53093; 53092; 53097; 53117; 53118; 53126	2 év fölött

Figyeljen oda a csomagoláson feltüntetett terméknevre és -számmra. Olvassa el figyelmesen a csomagoláson található információt és a csomagolást őrizze meg, hogy az a későbbiek során is rendelkezésre álljon.

LIETOTĀJA ROKASGRĀMATA BRĪDINĀJUMS



Nekad neatstāt bērnu bez uzraudzības - nostikšanas risks.

- Tikai izmantošanai mājās apstākļos.
- Tikai izmantošanai ārā.
- Bērni var nostīkt ļoti nelielā ūdens daudzumā. Iztukšojiet baseinu, kad tas netiek izmantots.
- Neuzstādirot rotaļu baseinu uz betona, asfalta vai kādas citas cietas virsmas.
- Novietojiet produktu uz līdzenas virsmas vismaz 2 m attālumā no jebkādam celtnēm vai tādām šķēršļiem kā žogs, garāža, māja, pārkārušies zari, veļas auklas vai elektrības vadi.
- Ieteicams rotaļāties ar muguru pret sauli.
- Izmaiņas oriģinālajam rotaļu baseinam (piemēram, piederumu pievienošana) patērētājam jāveic saskaņā ar ražotāja instrukcijām.
- Saglabājiet salikšanas un uzstādīšanas instrukcijas turpmākai atsaucei.
- Pārliecinieties, ka baseins un slidkalniņš lietošanas laikā vienmēr ir savienoti; nepārsniedziet maksimālo svaru: 45 kg / 99 lb. Vienlaicīgi uz slidkalniņa drīkst atrasties tikai viens cilvēks. Lietojot modeli 53097, nepārsniedziet maksimālo svaru: 144 kg (317 mārc.), un uz slidkalniņa vienlaikus drīkst atrasties ne vairāk kā 2 personas.
- Uzstādīšana jāveic pieaugušajiem.
- Bērniem jānoņem apavi un brilles un jāizmēģina ko kabatām jebkādi asi vai cieti priekšmeti, kas var caurdurt slidkalniņa virsmu.
- Neaizsedziet slidkalniņa ieeju ar citiem priekšmetiem.
- Izstrādājuma izmantošanas laikā aizliegts lietot ēdienus, dzērienus vai košļājamās gumijas.
- Izstrādājuma izmantošanas laikā aizliegts izpildīt salto vai uzvesties agresīvi.
- Izstrādājuma izmantošanas laikā aizliegts rāpties vai kārties uz izstrādājuma sienām.

Sagatavošana

Nelielu baseinu parasti var uzstādīt 1 persona aptuveni 10 minūtēs.

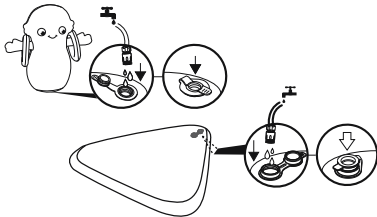
Ieteikumi par baseina uzstādīšanu:

- Svarīgi ir uzstādīt baseinu uz cietas un līdzenas virsmas. Ja baseins ir uzstādīts uz nelīdzenas virsmas, tas var sabrukt un noplūst, izraisot smagus ievainojumus un/vai sabojājot īpašumu. Uzstādot baseinu uz nelīdzenas virsmas, garantija un apkalpošana vairs nav spēkā.
- Baseinu nedrīkst uzstādīt uz piebraucamajiem ceļiem, klājiem, platformām, grants vai asfalta. Virsmai jābūt pietiekami cietai, lai izturētu ūdens spiedienu. Šim nolīkam nav piemēroti dubļi, smiltis, mīksta un iedena augsne vai pīķis.
- No virsmas jānovāc visi priekšmeti un netīrumi, tostarp akmeņi un koku zari.
- Pārbaudiet, vai viss ir saskaņā ar visiem vietējiem pašvaldības noteikumiem attiecībā uz žogiem, nožogojumiem, apgaismojumu un drošības prasībām.

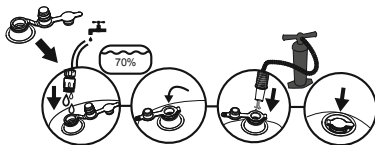
Salikšana

Brīdinājums: Montāža jāveic pieaugušajiem.

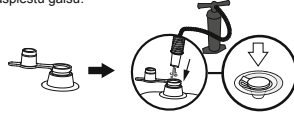
1. Atveriet ūdens ventili, lai uzpildītu ūdeni nodalījumā. (Paredzēts tikai precēm ar ūdens nodalījumu.)



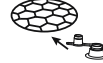
2. Atveriet 3 savienojošos vārstus, lai piepildītu ūdens nodalījumu ar ūdeni, un aizveriet pirmo nodalījumu, pēc tam piepumpējiet to pašu nodalījumu ar gaisu pumpi (nav iekļauts). Pēc piepūšanas aizveriet drošības ventili un iespiediet to gaisa nodalījumā. (Paredzēts tikai precēm ar 3 savienojamiem vārstiem)



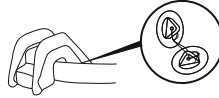
3. Atveriet drošības ventili un pa vienai piepūstiet daļas. Nodrošiniet ventili aizvēršanu pēc piepūšanas. Gaisa sūkņus nav iekļauts komplektā.
PIEZĪME: Nepiepūstiet par daudz. Neizmantojiet gaisa kompresoru vai saspiestu gaisu.



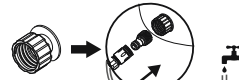
PIEZĪME: Piepūšamām grīdām gaisa ventili atrodas produkta apakšā.



4. Piesieniet slidkalniņu pie baseina, izmantojot virves un tām paredzētos caurumus.



5. Pievienojiet dārza šļūteni pie šļūtenes adaptera.



6. Lēnām piepildiet baseinu ar attiecīgu ūdens līmeni. Ja ir norādīta uzpildes līmeņa atzīme, tad uzpildiet ūdeni līdz atzīmei, bet nepārsniedziet līniju baseina iekšpusē. **NEPĀRPILDĪET**, jo tas var izraisīt baseina pīšanu.
UZMANĪBU! Uzpildot ūdeni, baseins ir nepārtraukti jāuzrauga.

Pareizs ūdens līmenis



PIEZĪME: Visi attēli paredzēti tikai ilustratīviem nolūkiem. Tajos var nebūt attēlots faktiskais izstrādājums. Neatbilst mērogam.

Baseina iztukošana

1. Skatiet vietējos noteikumus par īpašiem norādījumiem attiecībā uz ūdens iztecīšanu no baseina.
2. Izlaidiet gaisu no visām gaisa kamerām un vienlaicīgi spiediet baseina sienu, lai gaisu izspiestu. Lai izslauktu visu ūdeni, var būt nepieciešamas 20 minūtes.

PIEZĪME: Ūdens jāizteicina pieaugušajam!

BASEINA KOPŠANA

Brīdinājums: Ja neievērojāt šeit sniegtos kopšanas norādījumus, varat apdraudēt savu veselību, jo īpaši savu bērnu veselību.

- Regulāri mainiet ūdeni baseinā (īpaši karstā laikā) vai arī tad, kad tas ir kļuvis netīrs, jo netīrs ūdens ir kaitīgs baseina lietotāju veselībai.
- Lai uzturētu ūdens tīrību, no vietējā tirgotāja iegādājieties baseina ķīmiskās vielas. Jāievēro ķīmisko vielu ražotāja sniegtie norādījumi.
- Pareiza kopšana var palīdzināt baseina kalpošanas laiku.
- Ūdens ietilpība ir norādīta uz iepakojuma.

TĪRĪŠANA UN GLABĀŠANA

1. Pēc lietošanas uzmanīgi noslaukiet ar mitru lupatīņu visas virsmas.

Piezīme. Nedrīkst izmantot šķīdinātājus vai citas ķīmiskās vielas, kas var sabojāt izstrādājumu.

2. Izžāvējiet baseinu zem klajas debess un, kad tas ir pilnībā izžūvis, salociet un ievietojiet atpakaļ iepakojumā. Ja baseins nav pilnībā izžūvis, var rasties pelējums un sabojāt baseinu.
3. Glabājiet vēsā, sausā, bērniem nepieejamā vietā.
4. Katras sezonas sākumā un regulāri lietošanas laikā pārbaudiet izstrādājumu, vai tas nav bojāts.

LABOŠANA

Ja ir bojāts kāds no nodalījumiem, izmantojiet pievienoto ielāpu.

1. Notīriet vietu, kas jāsalabo.
2. Uzmanīgi nolobiet ielāpu.
3. Piespiediet ielāpu virs vietas, kas jāsalabo.
4. Pirms uzpūšanas nogaidiet 30 minūtes.

Elements	Vecums
53052; 53067; 53068; 53069; 53071; 53079 53093; 53092; 53097; 53117; 53118; 53126	Vairāk nekā 2 gadi

Elementa nosaukums un numurs ir norādīts uz iepakojuma. Rūpīgi izlasiet informāciju uz iepakojuma un saglabājiet to turpmāko uzziņai.

SAVININKO VADOVAS [SPĖJIMAS



Niekada nepalikti vaiko be priežiūros. Pavojus nuskęsti.

- Skirta tik buitiniam naudojimui.
- Skirta naudoti tik lauke.
- Vaikai gali nuskęsti ir labai mažame kiekyje vandens. Kai baseinas nenaudojamas, išplukite iš jo vandenį.
- Nedėkite vaikų baseino ant betono, asfalto ar bet kokio kito kieto paviršiaus.
- Padėkite gaminį ant lygaus paviršiaus mažiausiai 2 m atstumu nuo bet kokio statinio arba kilnišės, pavyzdžiui, tvoros, garažo, namo, medžių šakų, skalbinių virvų ar elektros laidų.
- Žaidžiant rekomenduojama nusukti nuo saulės.
- Vartotojas, keisdamas vaikų baseiną (pavyzdžiui, pridėdamas priedų), turi laikytis gamintojo nurodytų instrukcijų.
- Pasilikite surinkimo ir montavimo instrukcijas, kad galėtumėte pasižiūrėti ateityje.
- Įsitinkinkite, kad baseinas ir čiuožykla naudojami metu visąda sujungti, neviršykite maksimalaus svorio: 45 kg (99 sv.). Vienu metu ant čiuožyklos gali būti tik vienas žmogus. Naudojami 53097 neviršykite maksimalaus svorio – 144 kg / 317 svar. Šluożykla vienu metu gali naudotis ne daugiau kaip du asmenys.
- Gaminį turi surinkti suaugusysis.
- Vaikai turi nusiauti batus, nusiimti akinius ir kišenių išsiimti visus aštrius ar kietus daiktus, nes jie gali pradurti čiuožyklos paviršių.
- Prižiūrėkite, kad ant išėno į čiuožykla niekada neįliktų kiviūninių.
- Čiuožyklos viduje neleiskite gerti, valgyti ar krantyti gumos.
- Neleiskite naudotojams vartysis per galvą ar kitaip grubiai žaisti.
- Neleiskite naudotojams lipti arba kabėtu ant esančių sienų.

Paruošimas

Surinkti mažą baseiną vienam žmogui įprastai užtrunka apie 10 minučių.

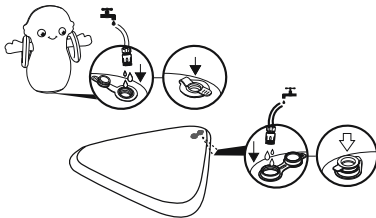
Rekomendacijos dėl statymo baseino vietos parinkimo:

- Labai svarbu, kad baseinas stovėtų ant tvirtu, lygaus paviršiaus. Jeigu pastatote baseiną ant nelygios žemės, baseinas gali sugriūti, o vanduo išsilieti ir rimtai sužeisti ir / arba padaryti žalos nuosavybei. Jeigu statysite ant nelygios žemės, garantija ir priežiūros paslaugos negalios.
- Nestatykite važiuojamojoje kello dalyje, ant denio, platformų, žvyro ar asfalto. Žemė turi būti pakankamai tvirta, kad išlaikytų vandens svorį; dumblas, smėlis, minkštas / birus dirvožemis arba degutuotas paviršius netinka.
- Reikia nuo žemės nurinkti visus daiktus ir lūženas, įskaitant akmenis ir šakeles.
- Pasižiūrėkite vietinės valdžios įstatymus dėl tvorų, barjerų, apšvietimo bei saugos reikalavimų, ir įsitinkinkite, jog laikotės įstatymų.

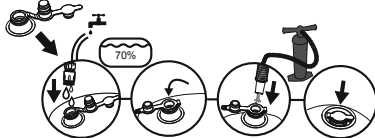
Surinkimas

Įspėjimas: Gaminį turi surinkti suaugusysis.

1. Atidarykite vandens vožtuvą ir į vandens kamerą pripilkite vandens. (Tik gaminiui su vandens kamera.)

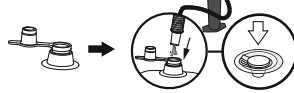


2. Norėdami įpilti vandens į vandens kamerą, atidarykite 3-ų dalių persijungiantį vožtuvą, tada uždarykite pirmą dangtelį, o tada pripūskite tą pačią kamerą pompa (nepateikiama). Pripūtę uždarykite vožtuvą ir įstumkite į oro kamerą (taikoma tik produktui su 3-ų dalių persijungiančiu vožtuvu).

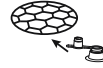


3. Atidarykite apsauginius vožtuvus ir pripūskite gaminį. Pripūtę, uždarykite vožtuvus. Oro pompa neprideda.

PASTABA: Nepripūskite gaminio per daug. Nenaudokite oro kompresoriaus arba suspausto oro.



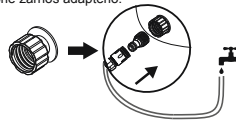
PASTABA: Pripūčiamų grindų atveju oro vožtuvus yra apatinėje gaminio pusėje.



4. Čiuožykla prie baseino pritvirtinkite su pateiktomis virvėmis, pririšdami jas prie atitinkamų ašelių.



5. Prijunkite sodo žarną prie žarnos adapterio.



6. Iš lėto pildykite baseiną iki tinkamo vandens lygio; jei nurodyta pildymo linija, pasiekite ją, tačiau neviršykite baseino vidinėje pusėje esančios pildymo linijos. **NEPERPILDYKITE**, nes baseinas gali sugriūti.

DĖMESIO: Pildydami vandeniu nepalikite baseino be priežiūros.

Tinkamas vandens lygis



PASTABA: Brėžiniai pateikiami tik kaip pavyzdys. Esamam produktui jie gali būti netaikomi. Ne pagal mastelį.

Baseino tuštinimas

1. Pasižiūrėkite vietinius nuostatus dėl specifinių baseino vandens išleidimo nurodymų.
2. Išleiskite orą iš visų kamerų spausdami baseino kraštus.

Patikrinkite, kad vanduo išbėgtų per 20 minučių.

PASTABA: Išleisti vandenį gali tik suaugusysis!

BASEINO PRIEŽIŪRA

Įspėjimas: Jei nekrepšite dėmesio į čia pateikiamas priežiūros gaires, gali kilti pavojus jūsų, o ypač jūsų vaikų, sveikatai.

- Dažnai (ypač karštu oru) arba vos pastebėjus užsiteršimą pakeiskite vandenį – nešvarus vanduo kenkia sveikatai.
- Susiekite su vietiniu pardavėju, iš kurio galėsite įsigyti baseino vandens priežiūros cheminių priemonių. Įsitinkinkite, kad vykdote cheminių priemonių gamintojo instrukcijas.
- Tinkamai prižiūrodami galite maksimaliai pailginti savo baseino eksploatavimo laiką.
- Vandens talpa nurodyta ant pakuočės.

VALYMAS IR LAIKYMAS

1. Pasinaudoję sausu audeklu švariai nuvalykite visą gaminio paviršių.

Pastaba: Niekada nenaudokite valiklių arba kitų chemikalų, kurie gali pažeisti gaminį.

2. Išdžiovinkite baseiną ore, o jam pilnai išdžiuvus atidžiai sulankstykite ir padėkite atgal į originalią pakuočę. Jei baseinas ne visiškai išdžiūvo, gali atsirasti puvis ir pažeisti baseiną.
3. Laikykite gaminį šaltoje, sausoje vietoje ir kuo toliau nuo vaikų.
4. Kiekvieno naudojimo sezono pradžioje ir naudodami reguliariai patikrinkite, ar gaminyje nepažeistas.

TAISYMAS

Jei pažeidžiama kamera, naudokite pateiktą korekcinį lopą.

1. Nuvalykite tatsonią sritį.
2. Atsargiai nušukite lopą.
3. Prispauskite lopą prie pažeistos vietos.
4. Prieš pūsdami palaukite 30 minučių.

Elementas	Amžius
53052; 53067; 53068; 53069; 53071; 53079	Daugiau nei 2 metai
53093; 53092; 53097; 53117; 53118; 53126	

Žiūrėkite ant pakuočės nurodytą elemento pavadinimą ir numerį. Pakuočėje pateiktą informaciją reikia atidžiai perskaityti ir pasilikti atečiai.

NAVODILA ZA UPORABO OPOZORILO



Nikoli ne puščajte otroka brez nadzora - nevarnost utopitve.

- Samo za domačo uporabo.
- Samo za zunanjo uporabo.
- Otroci lahko utonejo že v zelo majhni količini vode. Kadar bazena ne uporabljate, ga izpraznite.
- Bazena ne postavljajte na betonsko, asfaltno ali kakršnikoli drugo trdo podlago.
- Izdelek postavite na ravno podlago, najmanj 2 metra od kakršnega koli objekta oziroma ovire, kot so ograja, garaža, hiša, previsne veje, vrvi za perilo ali električni kablji.
- Priporočljivo je, da so otroci med igr obmrjeni s hrbtom proti soncu.
- Kupec lahko izvrti bazen spreminja (na primer, doda drugo opremo) te v skladu z navodili proizvajalca.
- Navodila za sestavljanje in montažo shranite za morebitno prihodnjo uporabo.
- Pazite, da bosta bazen in tobogan med uporabo vedno povezana; ne presegajte največje dovoljene teže: 45 kg / 99 lbs. Tobogan naj uporablja le ena oseba naenkrat. Pri izdelku 53097 ne presežite najvišje dovoljene teže: 144 kg / 317 lbs. Na drsalnici ne smeta biti več kot dve osebi naenkrat.
- Izdelek naj sestavi odrasla oseba.
- Otroci morajo sezuti čevlje in sneti očala ter iz žepov odstraniti vse ostre ali trde predmete, saj lahko ti prebodejo površino tobogana.
- Vhod na tobogan naj bo vselej prost, brez vsakršnih ovir.
- V izdelku niso dovoljeni hrana, pijača ali žvečilke.
- Uporabnikom preprečite satle in grobo igr.
- Uporabnikom preprečite plezanje ali obešanje na nosilne stene.

Priprava

Postavitev majhnega plavalnega bazena običajno traja 10 minut, če se dela loti 1 oseba.

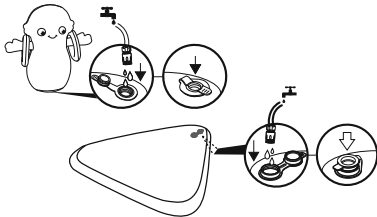
Priporočila glede mesta postavitve bazena:

- zelo je pomembno, da bazen postavite na trdna in ravna tla. Če bazen postavite na neravnih tleh, se lahko sesede in voda v njem razlije, s čimer lahko povzroči resne telesne poškodbe in/ali škodo na osebni lastnini. V primeru, da je bazen postavljen na neravnih tleh, garancija in servise zahteve ne bodo veljale.
- Bazena ne postavljajte na dovozu, terasi, ploščadih, gramozu oz. asfaltu. Tla morajo biti dovolj trdna, da prenesejo pritisk vode; blato, pesek, mehka/zrahljana zemlja ali katran niso primerni.
- S tal je treba očistiti in odstraniti vse predmete in ostanke, tudi kamenje in vejice.
- Pri lokalnem mestnem svetu se pozanimajte glede prepisov, ki se nanašajo na ograjevanje, pregrade, razsvetljavo in varnostne zahteve ter poskrbite, da boste te predpise upoštevali.

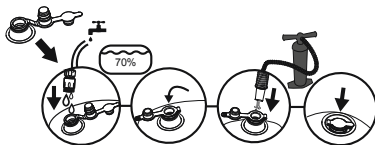
Sestavljanje

Opozorilo: Izdelek naj sestavi odrasla oseba.

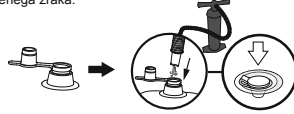
1. Odprite vodovodni ventil, da vodni prekat napolnite z vodo. (Samo pri izdelku z vodnim prekatom.)



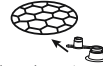
2. Odprite 3-delni ventil, da prekat napolnite z vodo in zaprite prvi zamašek, nato pa napolnite isti prekat z zračno tlačiko (ni priložena). Po naphovanju zaprite ventil in ga potisnite v notranjost zračnega prekata. (Samo za izdelek s 3-delnim ventilom)



3. Odprite varnostne ventile in naphnite dele drugega za drugim. Po naphovanju ne pozabite zapreti ventilov. Tlačika ni priložena. **OPOMBA:** Pazite, da izdelka prekomerno ne naphnete. Za naphovanje ne smete uporabiti zračnega kompresorja ali stisnjene zraka.



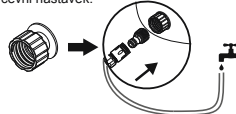
OPOMBA: Ventil za naphovanje dna je na spodnji strani izdelka.



4. Tobogan privežite s priloženimi vrvmi na ustrezne rinkne na bazenu.



5. Priključite vrtno cev na cevni nastavek.



6. Počasi napolnite bazen z vodo do ustrezne ravni, če je v notranjosti bazena prikazana oznaka najvišje ravni vode, naj slednja te oznake ne presega. **PAZITE, DA BAZENA NE PRENAPOLNITE,** saj se lahko podre. **POZOR:** Med polnjenjem bazena z vodo ga ne puščajte nenadzorovanega.

Ustrezna gladina vode



OPOMBA: Vse slike so zgolj ponazoritev. Dejanski izdelek morda ni prikazan. Mere niso dejanske.

Praznjenje bazena

1. Glede odstranjevanja bazenske vode preverite posebne napotke v lokalnih predpisih.
2. Izpusite zrak iz vseh zračnih komor, hkrati pritisnite navzdol steno bazena, da bazen izsušite. Poskrbite, da bo vsa voda iztekla v 20 minutah.

OPOMBA: Bazen naj prazni izključno odrasla oseba!

VZDRŽEVANJE BAZENA

Opozorilo: Če ne boste upoštevali napotkov glede vzdrževanja v teh navodilih, je lahko ogroženo tako vaše zdravje kot zdravje vaših otrok.

- Voda v bazenih menjuje pogosto (zlasti v vročem vremenu) oz. ko je opazno umazana; umazana voda je zdravju škodljiva.
- Za nakup kemikalij za čiščenje vode se obrnite na lokalnega trgovca. Pri uporabi kemikalij upoštevajte navodila proizvajalca.
- S pravilnim vzdrževanjem lahko podaljšate življenjsko dobo vašega bazena.
- Za prostornino vode glejte napis na embalaži.

ČIŠČENJE IN SHRANJEVANJE

1. Po uporabi z vlažno krpo nežno očistite vse površine. **Opmo:** Nikoli ne uporabljajte topil ali drugih kemikalij, ki lahko izdelek poškodujejo.
2. Bazen posušite na zraku; ko je popolnoma suh, ga previdno zložite in spravite v originalno embalažo. Če bazen ni popolnoma suh, lahko nastane plesen, ki poškoduje bazen.
3. Hranite v hladnem in suhem prostoru izven dosega otrok.
4. Izdelek pred vsako uporabo in redno med uporabo pregledajte, če ni morda poškodovan.

OPRAVILA

Če je kakšen prekat poškodovan, uporabite priložen pribor za popravilo.

1. Očistite predel, ki ga boste popravili.
2. Previdno odstranite zaščitni sloj obliža.
3. Pritisnite obliž na predel, ki ga želite popraviti.
4. Počakajte 30 minut, preden ponovno naphnete izdelek.

Izdelek	Primerano za otroke
53052; 53067; 53068; 53069; 53071; 53079 53093; 53092; 53097; 53117; 53118; 53126	Starejše od 2 let

Glejte ime izdelka oz. številko, ki je navedena na embalaži. Pozorno preberite napise na embalaži in jo shranite.

KULLANIM KILAVUZU UYARI



Cocuğunuzu asla yalnız bırakmayınız - Boğulma tehlikesi.

- Sadece evde kullanım içindir.
- Sadece dış mekanda kullanım içindir.
- Çocuklar az miktarda suda boğulabilirler. Kullanılmadığı zamanlarda havuzu boşaltın.
- Çocuk havuzunu beton, asfalt veya diğer bir sert yüzey üzerine kurmayın.
- Ürünü çit, garaj, ev, ağaç dalları, çamaşır ipleri veya elektrik kabloları gibi herhangi bir yapı veya engelden en az 2 m uzaklıkta olmak kaydıyla, düz bir yüzey üzerine yerleştirin.
- Oynarken güneşi arkanıza almanız önerilir.
- Orijinal çocuk havuzunda tüketicinin yaptığı değişiklikler (örneğin aksesuar ekleme) üreticinin talimatlarına göre gerçekleştirilmelidir.
- Montaj ve kurulum talimatlarını gelecekte başvurmak üzere saklayın.
- Havuz ve kaydırak kullanım sırasında her zaman bağlı olduğundan emin olun; maksimum ağırlık sınırını aşmayın: 45 kg / 99 lbs. Kaydırak, her zaman için bir seferde tek bir kişi tarafından kullanılmalıdır. 53097 için, maksimum ağırlığı aşmayın: 144kg / 317lbs ve kaydırak üzerindeki en fazla kullanıcı sayısı bir seferde iki kişidir.
- Yetişkinlerin montaj etmesi gerekmektedir.
- Kaydırak yüzeyinde delinme olabileceğinden çocuklar ayakkabı ve gözlüklerini çıkarmalı, ceplerinde keskin veya sert nesnelere kaydıracağı kullanmamalıdır.
- Kaydırak girişinde engel bulunmamasına dikkat edin.
- Birim içinde yiyecek, içecek tüketilmesine veya sakız çiğnenmesine izin vermemeyin.
- Kullanıcıların takla atmasına ya da sert oyunlar oynamasına izin vermemeyin.
- Kullanıcıların duvarlara tırmanmasına veya asılmasına izin vermemeyin.

Hazırlama

Küçük yüzme havuzunun kurulumu 1 kişi ile sadece yaklaşık 10 dakika sürer

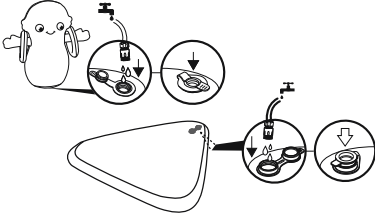
Havuzun yerleştirilmesine ilişkin öneriler:

- Havuz sert ve düz bir yüzeye kurulmalıdır. Havuzun düz olmayan bir yüzeye kurulması devrilmesine ve laşmasına sebep olarak, ciddi kişisel yaralanmalara ve/veya kişisel malların zarar görmesine yol açabilir. Havuzun düz olmayan bir yüzeye kurulması, garanti ve servis taleplerini geçersiz kılacaktır.
- Araç geniş yollarına, iskelelere, platformlara, çakıl veya asfalt yüzeylere kurmayın. Zemin, suyun basıncını kaldırarak kadar sağlam olmalıdır, çamurlu, kumlu, yumuşak / gevşek toprak veya katranlı yüzeyler uygun değildir.
- Zemin taşlar ve dal parçaları dahil olmak üzere, tüm nesne ve kalıntılar arındırılmalıdır.
- Çit ve bariyer kurma, aydınlatma ve güvenlik gereksinimlerine ilişkin kanunlar için yerel belediyenize danışın ve tüm kanunlara uygulduğunuzdan emin olun.

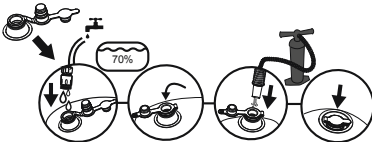
Kurulum

Uyarı: Yetişkinlerin montaj etmesi gerekmektedir.

1. Su haznesine su doldurmak için musluğu açın. (Sadece su haznesi bulunan üründen)

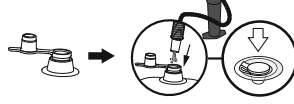


2. Su bölümüne su doldurmak için 3'lü içten bağlantılı vanayı açın ve birinci kapağı kapatın, daha sonra aynı bölme hava pompası (dahil değildir) ile şişirin. Şişirme işlemi sonrasında vanayı kapatın ve hava bölümünün içerisinde bastırın. (Sadece 3'lü içten bağlantılı vana bulunan ürün için)

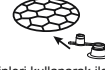


3. Emniyet subaplarını açın ve parçaları birer birer şişirin. Şişirdikten sonra subapları kapattığınızdan emin olun. Hava pompası dahil değildir.

NOT: Gereğinden fazla şişirmeyin. Hava kompresörü veya sıkıştırılmış hava kullanmayın.



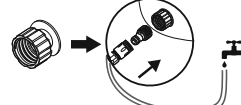
NOT: Şişirilebilir tabanda, hava supabı ürünün alt tarafındadır.



4. Çitleri pakete birlikte verilen ipleri kullanarak ilgili halkalara bağlayın.



5. Bahçe hortumunuzu Hortum Adaptörüne takın.



6. Bir doldurma çizgisi varsa havuzu uygun bir su seviyesine kadar yavaşça doldurun, havuzun içindeki doldurma çizgisine erişim ancak bu çizgiyi aşmayın. **FAZLA DOLDURMAYIN**, bu durum, havuzun devrilmesine neden olabilir.

DIKKAT: Su doldurken havuzun yanından ayrılmayın.

Doğru Su Seviyesi



NOT: Tüm çizimler, sadece örnek gösterme amacıyla verilmiştir. Asıl ürünü yansıtmayabilir. Ölçeklendirilmemiştir.

Havuzu boşaltma

1. Yüzme havuzu suyunun atılmasına ilişkin özel talimatlar için yerel düzenlemeleri kontrol edin.
2. Bütün hava bölmelerinin havasını boşaltırken su boşaltma için havuzun duvarına bastırın. Bütün suyu boşaltma 20 dakika sürer.

NOT: Boşaltma işlemi sadece yetişkinler tarafından yapılmalıdır!

HAVUZ BAKIMI

Uyarı: Bu belgede verilen bakım talimatlarına uymamanız halinde, sizin ve çocuklarınızın sağlığı riske girebilir.

- Havuzların suyunu sık sık (özellikle sıcak havalarda) veya gözle görülür şekilde kirlendiğinde değiştirin; kirli su, kullanıcının sağlığına zararlıdır.
- Lütfen havuzunuzdaki suyu atmaya yönelik kimyasal maddeleri almak için bölgenizdeki bayi ile irtibat kurun. Kimyasal madde üreticisinin talimatlarına uygulduğunuzdan emin olun.
- Doğru bakım, havuzunuzun ömrünü uzatabilir.
- Su kapasitesi için ambalaja bakın.

TEMİZLİK VE DEPOLAMA

1. Kullandıktan sonra, nemli bir bezle tüm yüzeyleri hafifçe silin. **Not:** Ürüne zarar verebilecek çözücüler veya diğer kimyasal maddeleri kullanmayın.
2. Havuzu açık havada kurutun; havuz tamamen kurduğunda havuzu dikkatle katlayın ve tekrar orijinal ambalajına yerleştirin. Havuz tamamen kurmadıysa, küflenme oluşabilir ve havuzza zarar verebilir.
3. Çocukların erişemeyeceği serin ve kuru bir yerde saklayın.
4. Her mevsimin başında ve kullanımda olduğu dönemlerde düzenli aralıklarla ürünü hasar açısından kontrol edin.

ONARIM

Bir bölme zarar görürse, size verilmiş olan tamir yamasını kullanın.

1. Onarılabacak alanı temizleyin.
2. Tamir yamasını dikkatli bir şekilde ayırın.
3. Yamağı, onarılabacak alana bastırın.
4. Şişirmeden önce 30 dakika bekleyin.

Ürün	Yaş
53052; 53067; 53068; 53069; 53071; 53079 53093; 53092; 53097; 53117; 53118; 53126	2 yaş üzeri

Ambalaj üzerinde belirtilen ürün adı veya ürün numarasına bakın. Ambalaj dikkatle okunmalı ve gelecekte başvurmak üzere saklanmalıdır.

MANUALUL UTILIZATORULUI AVERTISMENT



Nu lăsați niciodată copilul nesupravegheat – pericol de inc.

- Numai pentru uz domestic.
- Se va folosi numai în exterior.
- Copiii se pot îneca în cantități foarte mici de apă. Acoperiți piscina atunci când nu este folosită.
- Nu instalați piscina pe o suprafață de beton, asfalt sau orice altă suprafață dură.
- Puneți produsul pe o suprafață nivelată la cel puțin 2 m de orice structură sau obstacol, cum ar fi gardul, garajul, casa, ramurile care atarnă, liniile pentru rufe sau cablurile electrice.
- În cadrul jocurilor se recomandă poziția cu spatele la soare.
- Modificarea de către consumator a piscinei originale (de exemplu, adăugarea de accesorii) va fi efectuată conform instrucțiunilor producătorului.
- Păstrați instrucțiunile de asamblare și instalare pentru consultarea viitoare.
- Asigurați că piscina și toboganul sunt mereu conectate în timpul utilizării; nu depășiți greutatea maximă: 45 kg / 99 livre. O singură persoană o dată pe tobogan. Pentru 53097, nu depășiți greutatea maximă: 144 kg / 317 lbs, iar numărul maxim de utilizatori pe tobogan este de două persoane simultan.
- Este necesară asamblarea de către adulți.
- Copiii trebuie să-și scoată pantofii și ochelarii, precum și orice alt obiect ascuțit sau dur din buzunare, întrucât pot perfora suprafața de alunecare.
- Păstrați mereu intrarea toboganului deblocată.
- Nu permiteți consumul de alimente, băuturi sau gumă de mestecat în interior.
- Nu permiteți utilizatorilor să facă salturi spectaculoase sau să se joace dur.
- Nu permiteți utilizatorilor să se cațără sau să se agațe de pereții de susținere.

Pregătirea

Instalarea unei piscine mici durează, de obicei, doar 10 minute dacă este instalată de o singură persoană.

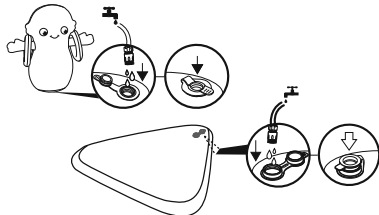
Recomandări referitoare la așezarea piscinei:

- Este esențial ca piscina să fie montată pe un teren solid și plat. Dacă piscina este montată pe un teren neuniform, aceasta poate duce la prăbușirea piscinei și la inundație, care produc răni grave ale persoanelor și/sau deteriorări ale proprietății. Montarea pe teren neuniform va anula garanția și pretențiile de service.
- Nu o montați pe drumuri, punți, platforme, pietriș sau asfalt. Terenul trebuie să fie suficient de stabil pentru a susține presiunea apei; mătul, nisipul, solul moale / afânat sau smolna nu sunt potrivite.
- Terenul trebuie eliberat de toate obiectele și sfărâmurile inclusiv pietre și ramuri mici.
- Verificați împreună cu consiliul local toate legile referitoare la montarea gardurilor, barierelor, iluminărilor și a cerințelor de siguranță și asigurați-vă că respectați toate legile.

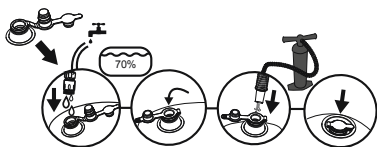
Montare

Avvertisment: Este necesară asamblarea de către adulți.

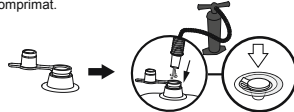
1. Deschideți supapa pentru aer pentru a umple camera de apă cu apă. (Numai pentru produsele cu cameră de apă.)



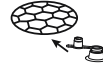
2. Deschideți cele 3 supape interconectate pentru a umple camera de apă cu apă și închideți primul capac, apoi umflați aceeași cameră cu pompa de aer (nu este inclusă). Închideți supapa și apăsați-o în camera de aer. (Numai pentru produsele cu 3 supape interconectate)



3. Deschideți valvele de siguranță și umflați piesele pe rând. Asigurați-vă că închideți valvele după umflare. Pompa de aer nu este inclusă.
NOTĂ: Nu umflați în exces. Nu utilizați un compresor de aer sau aer comprimat.



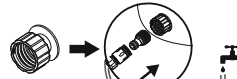
NOTĂ: Pentru podeaua gonflabilă, supapa pentru aer este partea laterală de jos a produsului.



4. Conectați toboganul la piscină cu frânghiile furnizate în inelele relevante.



5. Conectați furtunul de grădină la adaptorul furtunului.



6. Umpleți încet piscina la un nivel adecvat al apei, dacă există o linie de umplere, până acolo dar nu depășiți linia de umplere în interiorul piscinei. **NU UMPLIȚI ÎN EXCES**, întrucât acest lucru poate determina prăbușirea piscinei.

ATENȚIE: Nu lăsați piscina nesupravegheată când o umpleți cu apă.

Nivelul potrivit al apei



NOTĂ: Toate desenele sunt numai pentru ilustrare. Ele ar putea să nu reflecte produsul actual. Nu este pentru escaladare.

Golirea piscinei

1. Verificați regulamentele locale pentru instrucțiuni specifice referitoare la eliminarea apei din piscine.

2. Dezumflați toate camerele de aer, simultan apăsați perețele piscine pentru eliberare. Verificați dacă toată apa este evacuată în timp de 20 de minute.

NOTĂ: Scurgerea se face doar de către adulți!

ÎNTREȚINEREA PISCINEI

Avvertisment: Dacă nu respectați liniile directoare de întreținere date aici, sănătatea dvs., în special aceea a copiilor dvs. ar putea fi în pericol

- Schimbați frecvent apa din piscine (în special pe vreme caldă) sau când observați că s-a murdărit, apa murdară este dăunătoare pentru sănătatea utilizatorului.
- Va rugăm să luați legătura cu comerciantul local pentru obținerea de substanțe chimice pentru a trata apa din piscina dvs. Asigurați-vă că respectați instrucțiunile producătorului substanțelor chimice.
- Întreținerea corespunzătoare poate mări durata de viață a piscinei dvs.
- Vezi ambalajul pentru volumul de apă.

CURĂȚAREA ȘI DEPOZITAREA

1. După utilizare, folosiți o cârpă umedă pentru a curăța ușor toate suprafețele.

Notă: Nu folosiți niciodată solvenți sau alte produse chimice care ar putea deteriora produsul.

2. Uscați piscina la aer, după ce aceasta s-a uscat complet, împăturiți-o cu grijă și puneți-o la loc în ambalajul original. Dacă piscina nu este complet uscată, se poate forma mucegai și va deteriora piscina.
3. Depozitați-o într-un loc răcoros, uscat și departe de accesul copililor.
4. Verificați produsul dacă nu este deteriorat la începutul fiecărui sezon și la intervale regulate atunci când este folosit.

REPARAȚIA

Dacă este deteriorată o cameră, utilizați peticul de reparații furnizat.

1. Curățați suprafața care urmează a fi reparată.
2. Dezlipiți cu atenție peticul.
3. Apăsați peticul pe suprafața care trebuie reparată.
4. Așteptați 30 de minute înainte de umflare.

Articol	Vârsta
53052; 53067; 53068; 53069; 53071; 53079	Peste 2 ani
53093; 53092; 53097; 53117; 53118; 53126	

Vedeți numărul articolului sau numărul trecut pe ambalaj. Ambalajul trebuie citit cu atenție și păstrat pentru consultare viitoare.

РЪКОВОДСТВО ЗА СОБСТВЕНИКА ВНИМАНИЕ



Никога не оставяйте детето си без надзор - опасност от удавяне.

- Само за домашна употреба.
- Само за употреба на открито.
- Децата могат да се удавят в много малки количества вода. Изпразнете басейна, когато не се използва.
- Не монтирайте детския басейн върху бетон, асфалт или друга твърда повърхност.
- Поставете продукта на равна повърхност, на поне 2 метра от всяка структура или препятствие, като например ограда, гараж, къща, надвиснали клонове, простори или електрически кабели.
- Препоръчително е да обърнете гръб към слънцето по време на игра.
- Промана от страна на потребителя на оригиналния детски басейн (например добавянето на аксесоари), се извършва в съответствие с инструкциите на производителя.
- Запазете инструкциите за сполуване и монтаж за бъдеща справка.
- Уверете се, че басейна и пързалката са свързани виаги, докато се употребяват; не превишавайте максималното тегло: 45kg / 99lbs. На пързалката може да се качва само по един човек. За 53097, не надвишавайте максималното тегло: 144kg / 317lbs, а максималният брой едновременни потребители на пързалката е двама.
- Монтажът трябва да се извърши от възрастен.
- Децата трябва да свалят обувки и очила, както и да извадят всички остри или твърди предмети от джобовете си, тъй като те могат да пробият повърхността на пързалката.
- На входа на пързалката не трябва никога да има препятствия.
- Не допускате храна, напитки или дъвки в уреда.
- Не позволявайте потребители да се премият през плава или да се спречват.
- Не позволявайте потребители да се качват върху или да висят от стените.

Подготовка

Монтажът на малки плувни басейни обикновено се извършва от 1 човек само за 10 минути.

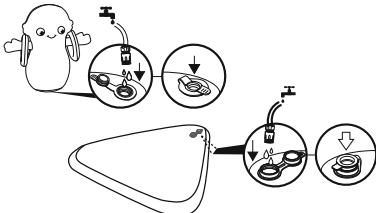
Препоръки относно разполагането на басейна:

- Важно е басейнът да бъде разположен върху монолитен, хоризонтален терен. Ако бъде поставен върху неравен терен, това може да стане причина за разпадането на басейна и наводнение, водещи до сериозно персонално нараняване и/или щети на лична собственост. Разполагането му върху неравен терен анулира гаранционните и сервизни претенции.
- Не поставяйте върху алев за коли, палуби, платформи, чакъл или асфалт. Теренът трябва да бъде достатъчно твърд, за да издържа тежестта на водата; кал, лъсък, мекал/рохава пръст или смола са напълно неподходящи.
- Теренът трябва да бъде почистен от всякакви предмети и отпадъци, включително камъни и клонове.
- Направете справка в Градския съвет за местните разпоредби относно изискванията за поставяне на огради, баристри, осветление и безопасност и осигурете спазването им.

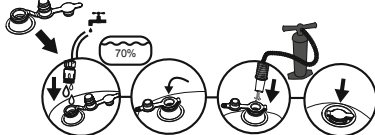
Сполуване

Внимание: Монтажът трябва да се извърши от възрастно лице.

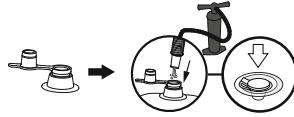
1. Отворете клапана за вода, за да напълните вода във водната камера. (Само за продукт с водна камера.)



2. Отворете 3-ния свързващ клапан за да се напълни с вода водната камера и затворете първата капачка, след това напълнете същата камера с въздушната помпа (не е включена). Затворете клапана след напълване и го натиснете във въздушната камера. (Само за продукти с 3-ен свързващ клапан)



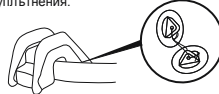
3. Отворете обезопасителните вентили и напълнете частите една по една. Не забравяйте да затворите вентили след напълване. Въздушната помпа не е включена. **ЗАБЕЛЕЖКА:** Не напълнявайте прекалено много. Да не се използва въздушен компресор или състен въздух.



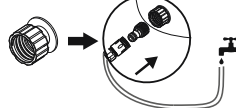
ЗАБЕЛЕЖКА: За надуваем под, въздушният клапан е от страната на дъното на продукта.



4. Вържете пързалката към басейна с доставените въжета към съответните въжени уплътнения.



5. Свържете градинския маркуч към адаптера на маркуча.



6. Бавно напълнете басейна до правилното ниво на водата, ако е налична линия за ниво, достигнете я, но не надвърляйте линията на напълване от вътрешната страна на басейна. **НЕ ПРЕПЪЛВАЙТЕ,** тъй като това може да причини срутването на басейна. **ВНИМАНИЕ:** Когато пълните басейна с вода, не го оставяйте без контрол.

Правилно ниво на водата



ЗАБЕЛЕЖКА: Всички фигури служат само за илюстрация. Възможно е да не показват конкретния продукт. Без мащаб.

Изпразване на басейна

1. Проверете местните разпоредби относно специфични указания за освобождаване от вода от плувни басейни.
2. Изпуснете въздуха от всички камери, като същевременно натискате стената на басейна надолу, за да освободите водата. Водата трябва да се източни за 20 минути.

ЗАБЕЛЕЖКА: Басейнът се изпразва само от възрастни лица!

ПОДДРЪЖКА НА БАСЕЙНА

Внимание: Ако не спазвате изложените тук указания за поддръжка, Вашето здраве може да бъде застрашено, особено това, на децата Ви.

- Сменяйте водата на басейните често (особено в горещо време), или когато видимо е замърсена; нечистата вода е вредна за здравето на потребителя.
- За да си набавите химикали, с които да третирате водата във вашия басейн, се обърнете към местния търговски представител.
- Задължително спазвайте инструкциите на производителя на химикалите.
- Правилната поддръжка може да удължи до максимум срока на годност на Вашия басейн.
- Водната вместимост е посочена на опаковката.

ПОЧИСТВАНЕ И СЪХРАНЯВАНЕ

1. След употреба, внимателно почистете всички повърхности с помощта на влажна кърпа. **Забележка:** Никога не използвайте разтворители или други химически средства, които могат да повредят продукта.
2. Оставете басейна да изсъхне напълно, след което го съгнете внимателно и го приберете в оригиналната му опаковка. Ако басейнът не е подсушен добре, може да се образува мухъл, който да го повреди.
3. Съхранявайте на хладно и сухо място, извън достъпа на деца.
4. Проверявайте продукта за повреда в началото на всеки сезон и периодично по време на употребата му.

РЕМОНТ

Ако камерата е повредена, използвайте предоставената кърпа за ремонт.

1. Почистете зоната, която трябва да бъде залепена.
2. Внимателно отлепете филма от лепенката.
3. Притиснете лепенката, върху мястото, което трябва да бъде залепено.
4. Изчакайте 30 минути преди надуване.

Продукт	За възраст
53052; 53067; 53068; 53069; 53071; 53079	Над 2 години
53093; 53092; 53097; 53117; 53118; 53126	

Вижте името на продукта или номера върху опаковката. Опаковката трябва да се прочете внимателно и да се запази за справка в бъдеще.

KORISNIČKI PRIRUČNIK UPOZORENJE



Nikada ne ostavljajte djecu bez nadzora – opasnost od utapanja.

- Samo za kućnu uporabu.
- Samo za vanjsku uporabu.
- Djeca se mogu utopiti u bazenu kada je razina vode niska. Ispraznite bazen kada ga ne upotrebljavate.
- Ne postavljajte bazen na površinu od betona, asfalta ili bilo kakvu drugu grubu podlogu.
- Postavite proizvod na ravnu površinu na udaljenosti od barem 2 m od građevine ili prepreke kao što su ograda, garaža, kuća, preduge i preniske grane, sušila ili električne žice.
- Tijekom igranja preporučuje se da djeca budu okrenuta leđima prema Suncu.
- Izmjene, koje korisnik obavi na dječjem bazenu (npr. priključivanje dodatka), moraju se obaviti u skladu s uputama proizvođača.
- Sačuvajte priručnik za korištenje i spajanje sastavnih dijelova za buduću uporabu.
- Pripravite da su bazen i tobogan spojeni prilikom upotrebe te poštuju težišno ograničenje: 45 kg / 99 lbs. Na toboganu ne smije biti više od jedne osobe istovremeno. Za 53097, nemojte prelaziti maksimalnu težinu: 144 kg / 317 lbs. na kizaonici istovremeno ne smije biti više od maksimalno dva korisnika.
- Proizvod moraju sastaviti odrasle osobe.
- Djeca moraju ukloniti epsele i naočale, kao i sve oštre ili tvrde predmete iz svojih džepova kojima se može probiti granična površina.
- Uvijek pazite da na ulazu u tobogan nema prepreka.
- Ne dopuštajte unošenje hrane, pilca ili zvakača guma unutar jedinice.
- Ne dopuštajte korisnicima salta ili žestoku igru.
- Ne dopuštajte korisnicima penjanje ili viješanje o bočne stijenke.

Priprema

Instaliranje malenog bazena za plivanje obično traje 10 minuta ako ga obavlja 1 osoba

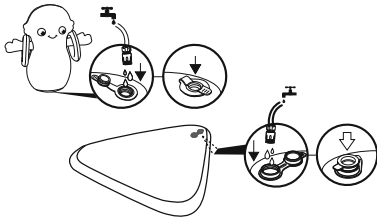
Preporuke za postavljanje bazena:

- Važno je da bazen bude postavljen na tvrdom, ravnom terenu. Ako je bazen postavljen na neujednačenom terenu, to može dovesti do ulijeganja bazena i curenja vode, što može prouzročiti osobne ozljede i/ili oštećenje osobne imovine. Postavljanje na neujednačenom tlu odriče pravo na jamstvo i servisiranje.
- Nemojte ga postavljati na prolazu, palube, platforme, na šljunku ni na asfaltu. Tlo mora biti dovoljno čvrsto da izdrži pritisak vode; mulj, pijesak, mekano / labava tla ili katran nisu pogodni za to.
- Tlo se mora očistiti od svih predmeta i nečistoća, uključujući kamenje i granje.
- Kod lokanih vlasti provjerite zakone koji se odnose na ograde, prepreke, osvijetljenje i sigurnosne propise te osigurajte primjenu po zakonu.

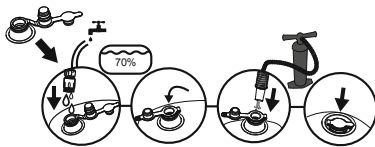
Sastavljanje

Upozorenje: Proizvod moraju sastaviti odrasle osobe.

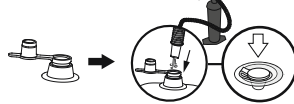
1. Otvorite ventil za vodu kako biste ispunili vodom komoru za vodu. (Samo za proizvod s komorom za vodu).



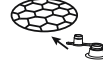
2. Otvorite trodijelni ventil kako biste napunili vodom komoru za vodu, a zatim zatvorite čep i ispunite istu komoru zrakom uporabom pumpe za napuhavanje (ne ispušćajte se). Zatvorite ventil nakon što završite napuhavanje i pritisnite ga prema unutrašnjosti zračne komore. (Samo za proizvod s trodijelnim ventilom).



3. Otvorite sigurnosne ventile i ispunite jedan po jedan dio zrakom. Nakon napuhavanja provjerite jesu li sigurnosni ventili zatvoreni. Pumpa za upuhavanje zraka nije uključena.
NAPOMENA Ne prenapuhajte proizvod. Ne upotrebljavajte kompresor za zrak kao ni stlačeni zrak.



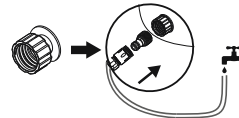
NAPOMENA Kada je riječ o podnici na napuhavanje, ventil za zrak nalazi se na donjoj strani proizvoda.



4. Učvrstite tobogan na bazen priloženim konopcima i postavljenim držačima.

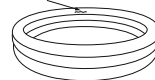


5. Spojite vrtno crijevo na priključak za crijevo.



6. Polako punite bazen vodom do odgovarajuće razine (ako je ta označena crtom s unutrašnje strane bazena), ali ne iznad nje.
PRIPAZITE DA NE PRENAPUNITE bazen jer bi se mogao urušiti.
POZOR: Tijekom punjenja bazen ne ostavljajte bez nadzora.

Pravilna razina vode



NAPOMENA: Crteži su samo u svrhu ilustracije. Oni ne prikazuju stvarni proizvod. Nije za procjenjivanje.

Pražnjenje bazena

1. Provjerite lokalne propise za posebne smjernice o odlaganju vode iz bazena za plivanje.
2. Ispuštite sve zračne komore, istovremeno pritisnite stjenku bazena kako bi se ispuhala. Uvjerite se da se sva voda ispuštila za 20 minuta.

NAPOMENA: Vodu neka ispuštaju samo odrasle osobe!

ODRŽAVANJE BAZENA

Upozorenje: Ako ne slijedite ovdje opisane upute o održavanju, Vaše je zdravlje ugroženo, posebno Vaše djece.

- Često mijenjajte vodu u bazenu (posebno tijekom vrućina) ili kad je zamjetno kontaminirana; nečista voda je štetna za zdravlje korisnika.
- Za nabavku kemikalija za tretiranje vode u bazenu kontaktirajte lokalnog dobavljača. Obavezno poštuju upute proizvođača kemikalija.
- Pravilno održavanje povećava životni vijek bazena.
- Provjerite kapacitet vode na pakovanju.

ČIŠĆENJE I SPREMANJE

1. Nakon korištenja, pomoću vlažne krpe lagano očistite površine.
Napomena: Nikad nemojte koristiti otapala ni druge kemikalije koje mogu oštetiti proizvod.
2. Bazen osušite na zraku, a kad je bazen potpuno suh, pažljivo ga složite i spremite u originalno pakovanje. Ako bazen nije potpuno suh, može doći do stvaranja plijesni što će oštetiti bazen.
3. Spremite na hladno, suho mjesto i djeći izvan doseg.
4. Na početku svake sezone i u pravilnim razmacima tijekom korištenja provjerite ima li oštećenja na proizvodu.

POPRAVAK

Za popravak oštećene komorice upotrijebite priloženu zakrpu.

1. Očistite područje na kojem se nalazi oštećenje.
2. Pažljivo skinite foliju sa zakrpe.
3. Postavite zakrpu preko oštećenog područja.
4. Fustite da se osuši oko 30 minuta prije nego što proizvod ispunite zrakom.

Stavka	Starosna dob
53052; 53067; 53068; 53069; 53071; 53079	Osobe starije od 2 godine
53093; 53092; 53097; 53117; 53118; 53126	

Provjerite naziv ili broj predmeta na pakovanju. Pakovanje pažljivo pročitaite i spremite za buduću uporabu.

KASUTUSJUHE HOIATUS



Ärge kunagi jätke oma last valveta - uppumisoht.

- Ainult kodukasutuseks.
- Ainult väljas kasutamiseks.
- Laps võib uppuda väga madalasse vette. Kui basseini ei ole kasutusel, siis pange sellele kate.
- Ärge paigaldage basseini betoonile, asfaldile ega muule kõvale pinnale.
- Paigutage see horisontaalsele pinnale, mis on vähemalt 2 m kaugusel igasugustest ehitistest ja takistusest, nt piire, garaaž, maja, madalale ulatuvad oksad, pesunõidid ja elektrijuhtmed.
- Mängimise ajal on soovitatav kasutada päikesearvu.
- Mängubasseini konstruktsiooni muutmine (näiteks tarvikute lisamine) kasutaja poolt on lubatud ainult tootja juhiste kohaselt.
- Hoidke kokkupaneku ja paigalduse juhised edasiseks kasutamiseks alles.
- Veenduge, et basseini ja liigtee on kasutamise ajal pidevalt ühendatud; ärge ületage maksimaalset lubatud kehakaalu: 45 kg / 99 naela. Liigteel võib viibida üks inimene korraga. Toote nr 53097 maksimaalne kandevõime: 144 kg / 317 lbs ja maksimaalne lubatav kasutajate arv on kaks inimest korraga.
- Nõutav on kokkupanek täiskasvanu poolt.
- Lapsed peavad ära võtma kingad ja prillid ning neil ei tohi olla taskus teravaid või jäikaseid esemeid, sest need võivad täispuhitatud pinna läbi torgata.
- Hoidke liigtee sissepääsu ummistusvaba.
- Ärge lubage selles süüa, juua ega laske seda närida..
- Ärge lubage teha sellel kukepalale ega jõumänge.
- Ärge lubage tökisenteil ronida ja rippuda.

Ettevalmistus

Tavaliselt väikse ujumisbasseini paigaldamine nõuab ainult 10 minutit aega ning 1 inimese tööd.

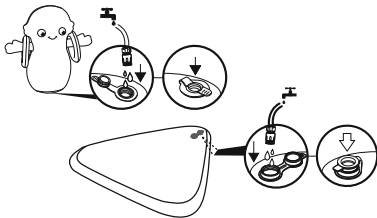
Soovitused basseini paigutuse kohta:

- On tähtis basseini paigutamine tahkele, tasasele pinnasele. Kui basseini on paigutatud ebatasasele karedale alusele, see võib põhjustada basseini lõhkumise ja vee väljavoolamist, mis omakorda põhjustab tõsised personaalsed vigastused ja/või personaalse kahjumi. Paigutamine ebatasasele karedale alusele tühistab garantii ja teenindusõigused.
- Ärge paigaldage liiklusradadele, lavadele, platvormidele, kruusale või asfaldile. Alus peab olema piisavalt tugev, et välja kannatada veesurvet; muda, liiv, pehme/vaba krunt või vaigud ei kõlba.
- Aluselt peab eemaldama kõik esemed ja prahi, kaasa arvatud kivid ja oksad.
- Tutvuge kohaliku omavalitsuse nõuetega piirete, takistuste, valgustuse ja ohutuse osas ning veenduge oma vastavuses kõikide nendega.

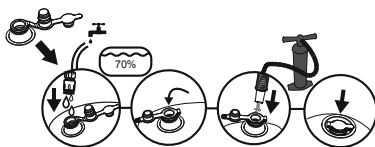
Kokkupanek

Hoiatus. Nõutav on kokkupanek täiskasvanu poolt.

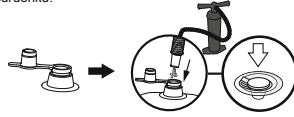
1. Avage veekraan, et lasta vesi veekambrisse. (Ainult veekambriga toodete jaoks.)



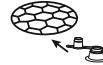
2. Avage 3-käiguline veekraan, et lasta vesi veekambrisse ja sulgege esimene kork, seejärel pumbake lasta kamber pumbaga täis (pump ei ole komplektis). Pärast täispumpamist sulgege klapp ja suruge see õhukambrisse. (Ainult 3-käigulise klapi toodetel).



3. Avage turvaklapid ja pumbake basseini täis. Pärast täispumpamist sulgege klappid. Pump ei ole komplektis.
MÄRKUS. Ärge pumbake liiga täis. Ärge kasutage kompressorit ega suruõhku.



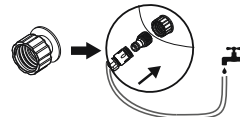
4. Siduge liigtee basseini vastavate aasade kompleksis olevate nõotide abil.



5. Ühendage aiavoolik voolikuliitmilikele.



6. Täitke basseini aeglaselt nõutava tasemeni, kui basseini on täite kõrguse joon, ärge seda ületage. **ÄRGE ÜLE TÄITKE** see võib põhjustada basseini kokkuvajumise.



7. Täitke basseini aeglaselt nõutava tasemeni, kui basseini on täite kõrguse joon, ärge seda ületage. **ÄRGE ÜLE TÄITKE** see võib põhjustada basseini kokkuvajumise.

TÄHELEPANU: Ära jäta basseini valvamatat veega täitmise ajal.

Õige veetase



MÄRKUS: Kõik pildid ainult eesmärkide illustreerimiseks. Võivad mitte vastata reaalsele tootele. Mõõdud ei ole täpsed.

Basseini tühendus

1. Kontrolli kohalikud juhised, mis käsutavad ujumisbasseinide veega käitlemist.
2. Laske õhk välja kõikidest kaameratest, vabastamiseks suruge basseini sein maha. Kogu veest tühendamine võtab 20 minutit aega.
MÄRKUS: Tühendada tohivad ainult täiskasvanud!

BASSEINI HOOLDAMINE

HOIATUS: Alljärgnevatel hoolduse põhisuunadest mitte kinnipidamisel te ohusate omaenese ning eriti oma laste tervist.

- Vahetage basseinivett tihti (eriti palaval ilmal) või märgatava reostuse korral, rünnas vesi ohustab kasutaja tervist.
- Palume pöörduda teie kohaliku edasimüüjale teie basseini vee töötlemiseks vajalike kemikaalide soetamise eesmärgil. Ole kindel, et oled täpselt järginud kemikaali tootja juhendeid.
- Vastav hooldus pikendab teie basseini eluiga.
- Vee piirandmed vaata pakendil.

PUHASTAMINE JA HOIDMINE

1. Pärast kasutamist puhastage kergelt kõik pinnad niiske lapiga.
MÄRKUS: Ärge kunagi kasutage lahusteid ega muid kemikaale, need võivad toote reostada.
2. Kuivatage basseini õhul, kui basseini on lõplikult kuivanud, pange see hoolikalt kokku ning asetage selle originaalpakendisse. Kui basseini ei ole päris kuiv, võib tekkida hallitus, mis kahjustab basseini.
3. Hoidke jahedas, kuivas ning lastele mitte kättesaadavas kohas.
4. Kontrollige toodet, et selles ei oleks vigastusi, iga hooaja algul ning regulaarselt kasutamise käigus.

PARANDAMINE

Kui kamber on vigastatud, kasutage remondilappi.

1. Puhastage parandatav koht.
2. Katke lapp liimiga.
3. Suruge lapp katkisele kohale.
4. Enne täispumpamist oodake 30 minutit.

Toote Number	Vanus
53052; 53067; 53068; 53069; 53071; 53079	Üle 2 aasta
53093; 53092; 53097; 53117; 53118; 53126	

Kontrollige pakendile märgitud ühiku nimetus või number Pakend peab olema läbi loetud hoolikalt ja säilitatud edaspidiseks järeleparimiseks.

UPUTSTVO ZA KORIŠĆENJE UPOZORENJE



Ne ostavljajte decu bez nadzora - postoji opasnost od utapanja.

- Samo za kućnu upotrebu.
- Samo za spoljnu upotrebu.
- Deca se mogu udaviti u vrlo maloj količini vode. Ispraznite bazen kada nije u upotrebi.
- Ne postavljajte bazen na beton, asfalt ili bilo koju drugu tvrdu površinu.
- Postavite proizvod na ravnu površinu najmanje 2 m od bilo kakve konstrukcije ili prepreke kao što su ograde, garaža, kuća, grane, štrikovi ili električne žice.
- Preporučujemo okretanje leđa suncu prilikom igranja.
- Modifikacija originalnog bazena od strane korisnika (na primer, dodavanje dodatka) treba da se izvede prema uputstvima proizvođača.
- Sačuvajte uputstva za sklapanje i postavljanje za buduće korišćenje.
- Pobrinite se da su bazen i tobogan uvek povezani tokom upotrebe; ne premašujte maksimalno opterećenje: 45 kg / 99 lbs. Samo jedna osoba može biti na toboganu u određenom trenutku. Kod modela 53097 nemojte da prekoračujete maksimalnu dozvoljenu težinu: 144 kg / 317 lbs, pri čemu je maksimalan broj korisnika na klizanici dve osobe istovremeno.
- Neophodna je odrasla osoba za montažu.
- Deca ne smeju da nose obuću i naočare, a takođe moraju da uklone oštre ili čvrste predmete iz džepova, jer oni mogu probiti površinu na kojoj se skače.
- Nikada nemojte postavljati prepreke na ulaz u tobogan.
- Nemojte da dozvolite unošenje hrane, pića ili žvakaće gume u jedinicu.
- Nemojte da dozvolite korisnicima da prave salto ili da se grubo igraju.
- Nemojte da dozvolite korisnicima da se penju ili kače o zidove.

Priprema

Za postavljanje malog bazena obično je potrebno samo 10 minuta ako ga obavlja 1 osoba.

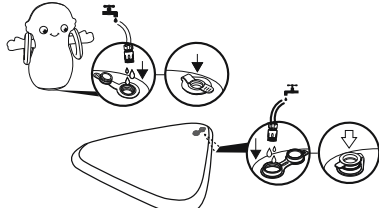
Preporuke u vezi postavljanja bazena:

- Ključno je da bazen bude postavljen na čvrstu i ravnu površinu. Ako je bazen postavljen na neravnoj površini, može biti destabilizovan i uzrokovati pavljenje, kao i ozbiljne lične povrede i/ili oštećenja lične imovine. Postavljanje na neravnoj površini će garanciju i zahteve za servisiranje učiniti nevažećim.
- Ne postavljajte bazen na prilaznim putevima, palubama, platformama, šljunku ili asfaltu. Površina bi trebalo da bude dovoljno čvrsta da može izdržati pritisak vode; mulj, pesak, meko tlo ili katran nisu pogodni kao podloga.
- To mora biti očišćeno od svih objekata i otpadaka, uključujući i kamenčiće i grančice.
- Proverite kod vašeg lokalnog gradskog saveta zakone koji se odnose na ogradiivanje, postavljanje prepreke, osvetljenje i bezbednosne zahteve da biste osigurali poštovanje svih zakona.

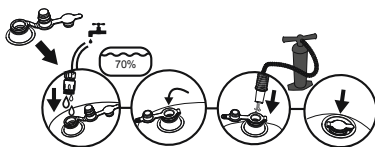
Sastavljanje

Upozorenje: Neophodna odrasla osoba za montažu.

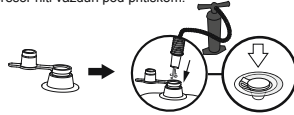
1. Otvorite ventile za vodu da biste napunili komoru za vodu. (Samo za proizvode sa komorom za vodu.)



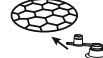
2. Otvorite trodelni ventil da biste napunili vodom vodu komoru i zatvorite prvi čep, zatim naduvajte istu komoru vazdušnom pumpom (nije priložena). Zatvorite ventili nakon naduvavanja i utesnite ga u vazdušnu komoru. (Samo za proizvode sa trodelnim ventilom)



3. Otvorite sigurnosne ventile i naduvajte delove jedan po jedan. Obavezno zatvorite sigurnosne ventile nakon naduvavanja. Vazдушna pumpa nije uključena. **NAPOMENA:** Nemojte previše naduvati. Nemojte koristiti ni kompresor niti vazduh pod pritiskom.



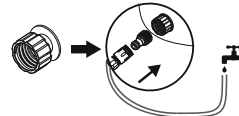
NAPOMENA: Za dno na naduvavanje, vazdušni ventili se nalazi na donjoj strani proizvoda.



4. Pričvrstite tobogan za bazen pomoću priloženih užadi na odgovarajuće alke.



5. Povežite baštensko crevo na adapter za crevo.



6. Polako ispunite bazen do odgovarajućeg nivoa, ako je obeležen na bazenu sa linijom na unutrašnjoj strani, ali ne premašujte ga. **NEMOJTE DA PREPUNITE** bazen jer to može da dovede do urušavanja bazena.

OPREZ: Nemojte ostavljati bazen bez nadzora tokom punjenja vodom.

Odgovarajući nivo vode



PAŽNJA: Svi crteži imaju samo ilustrativnu svrhu. Oni ne odražavaju izgled stvarnog proizvoda. Nisu u odgovarajućoj skali.

Pražnjenje bazena

1. Proverite lokalne propise u vezi specifičnih smernica koje se odnose na ispuštanje vode iz bazena.
2. Izdvojite sve vazdušne komore, u isto vreme gumite na dole stranice bazena da biste izbacili vodu. Potrebno je 20 minuta da bi sva voda bila izbačena iz bazena.

PAŽNJA: Izbacivanje vode mogu da obavljaju jedino odrasli!

ODRŽAVANJE BAZENA

Upozorenje: Ako se ne pridržavate sledećih uputstava za održavanje, vaše zdravlje može biti ugroženo, a naročito zdravlje vaše dece.

- Redovno menjajte vodu u bazenu (naročito tokom toplog vremena) ili kada je primetno zaprljana, priljava vode je štetna po zdravlje.
- Molimo kontaktirajte lokalnog dobavljača da biste nabavili hemikalije za tretiranje vode u vašem bazenu. Obavezno poštujte uputstva proizvođača hemikalija.
- Odgovarajuće održavanje može da produži vek trajanja vašeg bazena.
- Pogledajte pakovanje da biste saznali koliko vode prima bazen.

ČIŠĆENJE I ČUVANJE

1. Posle korišćenja, uzmete vlažnu tkaninu i nežno očistite sve površine. **Pažnja:** Nikada nemojte koristiti rastvarače ili bilo kakve druge hemikalije koje mogu da oštete proizvod.
2. Kada se bazen potpuno osuši na vazduhu, pažljivo ga smotajte i stavite ga nazad u njegovo originalno pakovanje. Ako se bazen ne osuši potpuno, može da dođe do oštećenja bazena.
3. Čuvati na hladnom i suvom mestu, van domašaja dece.
4. Proverite da li ima oštećenja na proizvodu na početku svake sezone i proveravajte u redovnim intervalima tokom upotrebe.

POPRAVKA

Ako je komora oštećena, upotrebite priloženu zakrpu za popravke.

1. Očistite površinu koju treba popraviti.
2. Pažljivo odlepite zakrpu.
3. Pritisnite zakrpu preko površine koju treba popraviti.
4. Sačekajte 30 minuta pre naduvavanja.

Artikl	Starost
53052; 53067; 53068; 53069; 53071; 53079 53093; 53092; 53097; 53117; 53118; 53126	Više od 2 godine

Obratite pažnju na ime proizvoda i broj koji su navedeni na pakovanju. Pakovanje mora biti pažljivo pročitano i sačuvano radi kasnijeg podsećanja.

دليل المالك تحذير



لا تترك طفلك أبداً وحده - خضية الغرق.

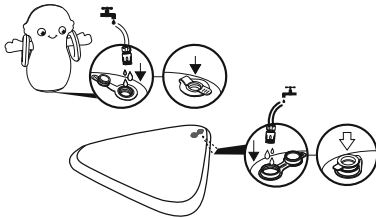
- لاستخدام المنزلي فقط.
- لاستخدام الخارجي فقط.
- قد يتعرض الأطفال للغرق في كمية ضئيلة من المياه، قم بتفريغ المسبح في حالة عدم استخدامه.
- لا تضع الحمامات المنزلي أو في سطح من الخرسانة أو الأسفلت أو أي سطح صلب آخر.
- صنع المنتج على سطح لا يقل مسطحة عن 2 متر من أي منشة أو حاجز مثل السور أو الجراج أو المنزل أو الأعمان المعلقة أو جبال الصخيل أو الأسلاك الكهربائية.
- ينصح بإسعاد ظهورك للنفس أثناء اللعب.
- يجب أن يتم أي تعديل في الحمام المنزلي الأصلي (مثل إسقاط إكسسوارات) وفقاً لتعليمات المصنع.
- احتفظ بتعليمات التجميع والترتيب للرجوع إليها مستقبلاً.
- تأكد من توصيل الحوض والشرحة دائماً أثناء الاستخدام، لا تتجاوز الحد الأقصى للوزن: 45 كجم / 99 رطلاً. يجب أن يسهل شخص واحد على المزلقة في كل مرة. بالنسبة إلى 53097، لا تتجاوز الحد الأقصى للوزن: 144 كجم / 317 رطلاً، والحد الأقصى للمستخدمين على المزلقة هو شخصان في وقت واحد.
- عملية التجميع لا بد أن تتم من قبل الكبار.
- يجب على الأطفال جلب الأوعية والنظارات، وكذلك أي أشياء حادة أو صلبة من جيبهم، لأنها قد تتسبب بتمزق سطح الحوض.
- حافظ دائماً على محلل المزلقة خالياً من العرائق.
- لا تسمح بتداول الطعام أو الشراب أو الملحة داخل الوحدة.
- لا تسمح للمستخدمين بالمشي أو اللعب الخشن.
- لا تسمح للمستخدمين بالمشي أو اللعب الخشن.
- لا تسمح للمستخدمين بالمشي أو اللعب الخشن.

التحذير

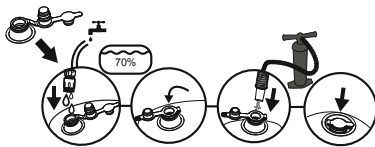
- تركيب حمامات السباحة الصغيرة لا يستغرق سوى 10 دقائق فقط وبمعرفة شخص واحد
- توصيات تخصص اختيار موضع حمام السباحة:**
- يجب أن يتم تثبيت حمام السباحة على سطح صلب على مستوى الأرض. وإذا تم تثبيت حمام السباحة على سطح غير مستو، فقد يتسبب ذلك في انهيار حمام السباحة وتدفق المياه خارجه، مما قد يسبب إصابات شخصية بالغة وإزاحة أو وقوع أضرار بالممتلكات الشخصية. تثبيت حمام السباحة على سطح غير مستو يسبب الضمان والمطالبة بالخدمات.
 - لا تثبت حمام السباحة على طرق السيارات أو الداخل أو الرصاف أو الحصى أو الأسفلت. يجب أن تكون الأرض صلبة بما يكفي حتى تتحمل ضغط المياه، والأرض الخفيفة أو الرملية أو الأرض الناعمة الرخوة أو أو القطران ليست مناسبة.
 - يجب أن يتم تنظيف الأرض من جميع الأتربة والأخضار وما في ذلك الأحجار والأعشاب.
 - راجع مع المجلس المحلي في مدينتك القوانين البيئية المرتبطة بالأسوار والحواجز والسود و الإضاءة ومنطيات السلامة والتأكد من توافقها مع كافة القوانين.

التجميع

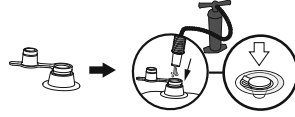
- تحذير: لا بد من قيام الكبار بالتجميع.
1. افتح صمام المياه لملء غرفة المياه بالماء (فقط للمنتج المتضمن غرفة مياه)



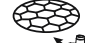
2. افتح الصمام ذي 3-صمامات الربط البيئي لملء الماء في غرفة المياه وقم بإغلاق الغطاء الأول، ثم افتح نفاث الغرفة بمضخة هواء (غير مترجة)، وقم بإغلاق الصمام بعد النفخ واضغطه في غرفة الهواء. (فقط للمنتج ذي 3-صمامات الربط البيئي)



3. افتح صمامات الأمان، وافتح الأجزاء واحدة تلو الأخرى. تأكد من الإغلاق الصمامات بعد النفخ. لم يتم تضمين مضخة الهواء.
- ملحوظة:** لا تفرط في النفخ. لا تستخدم ضاغط الهواء أو الهواء المضغوط.



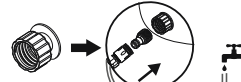
ملحوظة: للأرضية غير القابلة للنفخ، يوجد صمام الهواء على الجانب السفلي من المنتج.



4. اربط الشرحة بالحوض بجبال المتوفرة بالحقنات المناسبة.



5. اربط خرطوم الحديقة بمهمل الخرطوم.



6. املا بطء حمام السباحة إلى مستوى المياه المناسب، وإذا كان هناك خط للتعينة، فقف عند هذه ولكن لا تتجاوز خط الامتلاء الموجود داخل حمام السباحة. **لا تفرط في الملء لأن هذا قد يؤدي إلى انهيار حمام السباحة.**
- التنبيه!** لا تترك حمام السباحة بدون مراقبة أثناء عملية ملئه بالماء.

مستوى الماء المناسب



ملحوظة: جميع الرسومات للتوضيح فقط. قد لا تغير عن المنتج وليست مرسومة بمقياس رسم.

تركيب حمام السباحة

1. راجع التعليمات المحلية من أجل الحصول على توجيهات خاصة بالتخلص من مياه حمامات السباحة.
2. يجب تفريغ غرف الهواء، وفي نفس الوقت افحص جدران حمام السباحة إلى أسفل للتخلص من الهواء. تأكد من أن التخلص من كل المياه يستغرق 20 دقيقة فقط.
- ملحوظة:** يجب أن يتولى شخص بالغ تصريف المياه.

صيانة حمام السباحة

- تحذير:** إذا لم تتقدم بإرشادات الصيانة المذكورة هنا، فذلك تعرض صحتك وصحة أطفالك على الأذى للخطر.
- قم بتغيير مياه حمام السباحة باستمرار (خصوصاً عندما يكون الجو حاراً) أو إذا تلوئت بشكل واضح، حيث أن الماء غير النظيف يضر بصحة مستخدمي حمام السباحة.
 - يرجى الاتصال بموزع المحل الخاص بك للحصول على الكيماويات اللازمة لمعالجة حمام السباحة. احرص على اتباع تعليمات مصنع الكيماويات.
 - صيانة حمام السباحة صيانة مناسبة قد تطيل عمر هذا الحمام لأقصى حد ممكن.
 - انظر العودة لمعرفة سعة المياه.

النظافة والتخزين

1. بعد الاستخدام، استخدم قطعة مبللة مثالية لتنظيف جميع الأسطح.
- ملحوظة:** لا تستخدم مطلقاً مبيدات أو أي كيماويات أخرى قد تضر المنتج.
2. قم بتجفيف حمام السباحة بهواء، وبمجرد أن يجف تماماً، اطوه بعناية وضعه مرة أخرى في عبوته الأصلية. إذا لم يكن حمام السباحة جافاً تماماً، فإفقه قد يتعفن ومن ثم تلف.
3. يُخزن في مكان جاف بعيد عن متناول الأطفال.
4. افحص المنتج للتكسيف عن أي تلفيات قبل بداية كل موسم، وعلى فترات منتظمة أثناء الاستخدام.

التصليح

- إذا تعرضت لفرقة للنفخ، فيجب استخدام الرقعة لإصلاحها.
1. قم بتنظيف المنطقة المطلوب إصلاحها.
2. قشر بعناية رقعة الإصلاح.
3. اضغط على الرقعة في المنطقة المطلوب إصلاحها.
4. انتظر 30 دقيقة قبل النفخ.

العمر	البنيد
أكثر من 2 عام	53052; 53067; 53068; 53069; 53071; 53079 53093; 53092; 53097; 53117; 53118; 53126

راجع رقم البنيد أو الرقم المذكور على العبوة.
يجب قراءة العودة بعناية والاحتفاظ بها للرجوع إليها مستقبلاً.

Bestway®

©2021 Bestway Inflatables & Material Corp.

All rights reserved/Tous droits réservés/Todos los derechos reservados/Alle Rechte vorbehalten/Tutti i diritti riservati

Trademarks used in some countries under license from/

Marques utilisées dans certains pays sous la licence de/

Marcas comerciales utilizadas en algunos países bajo la licencia de/

Die Warenzeichen werden in einigen Ländern verwendet unter Lizenz der/

Marchi utilizzati in alcuni paesi concessi in licenza a

Bestway Inflatables & Material Corp., Shanghai, China

Manufactured, distributed and represented in the European Union by/

Fabriqué, distribué et représenté dans l'Union Européenne par/Fabricado, distribuido y representado en la Unión Europea por/

Hergestellt, vertrieben und in der Europäischen Union vertreten von/Prodotto, distribuito e rappresentato nell'Unione Europea da

Bestway (Europe) S.r.l., Via Resistenza, 5, 20098 San Giuliano Milanese (Milano), Italy

Distributed in North America by/Distribué en Amérique du Nord par/Distribuido en Norteamérica por

Bestway (USA) Inc., 3411 E. Harbour Drive, Phoenix, Arizona 85034, United States of America

Tel: +86 21 69135588 (For U.S. and Canada)

Distributed in Latin America by/Distribué en Amérique latine par/Distribuido en Latinoamérica por/Distribuido na América Latina por

Bestway Central & South America Ltda, Salar Ascotan 1282, Parque Enea, Pudahuel, Santiago, Chile

Distributed in Australia & New Zealand by **Bestway Australia Pty Ltd, Unit 2/98-104 Carnarvon St Silverwater, NSW 2128, Australia**

Tel: Australia: (+61) 29 0371 388; New Zealand: 0800 142 101

Distributed in United Kingdom by **Bestway Corp UK Ltd, 8 Wentworth Road, Heathfield Industrial Estate, Newton Abbot, Devon, TQ12 6TL**

Exported by/Exporté par/Exportado por/Exportiert von/Esportato da

Bestway (Hong Kong) International Ltd./Bestway Enterprise Company Limited

Suite 713, 7/Floor, East Wing, Tsim Sha Tsui Centre, 66 Mody Road, Kowloon, Hong Kong

www.bestwaycorp.com

303021262027