

Návod k obsluze

Obsah

Pro vaši bezpečnost	5
Pro koho je výrobek vhodný?	5
Jak se výrobek používá?	5
Čemu byste měli předcházet?	5
Použití v rozporu s určením	5
Všeobecné bezpečnostní pokyny	6
Přehled stupňů výstrahy a symbolů v tomto návodu	7
Seznam symbolů na výrobku	7
Zaregistrujte Váš přístroj	8
Registrace k prodloužení záruky	8
Seznamte se s přístrojem	9
O přístrojích Geberit AquaClean	9
Přehled funkcí	9
Doba sprchování	9
Doba osoušení	9
Přehled přístroje	10
Koncepce obsluhy	12
O koncepci obsluhy	12
Přední strana dálkového ovládání	12
Zadní strana dálkového ovládání	13
Boční ovládací panel	13
Speciální obsazení tlačítek	14
Popis obsluhy přístroje	16
Nastavení Vašeho přístroje	16
Přizpůsobte průběh sprchování svým potřebám	17
Zapnutí a vypnutí funkce doběhu odsávání zápachu	18
Vypnutí průtokového ohřívače	18
Zapnutí a vypnutí ohřevu WC sedátka	19
Používání anální sprchy	19
Deaktivace oscilačního pohybu anální sprchy	20
Používání dámské sprchy	20
Aktivace oscilačního pohybu dámské sprchy	21
Nastavení polohy ramena s tryskou	21
Používání osoušení	22
Nastavení intenzity sprchovacího proudu	22
Rychlé uložení uživatelských profilů	23
Rychlé uložení základního profilu	23
Co se děje po použití?	24
Čištění a odvápnování přístroje	25
Čištění WC keramiky s povrchovou úpravou	25
Čištění a ošetřování hladkých povrchů	25
Vypnutí přístroje	26
Zapnutí přístroje	27
Automatická výměna vody	28

Všeobecné doporučení k čištění	28
Cílená dezinfekce	28
Vhodné čisticí prostředky a čisticí přístroje	29
Odvápňení přístroje	30
Čištění splachovací oblasti WC keramiky	31
Čištění WC víka, WC sedátka a pouzdra	32
Čištění prostoru mezi sprchovací toaletou a keramickou mísou	33
Čištění sprchovací trysky	34
Výměna keramického voštinového filtru	35
Takto odstraníte poruchy	37
Sprchovací toaleta nefunguje	37
Dálkové ovládání nefunguje	38
Výměna baterie dálkového ovládání	39
Proveďte nové spárování dávkového ovládání s přístrojem	40
Ostatní funkční závady	41
Udržitelný rozvoj	42
Skupina Geberit a udržitelný rozvoj	42
Ecodesign – ekologická bilance	42
Ekologické typy	42
Složení	42
Likvidace starých elektrických a elektronických přístrojů	43
Shoda	43
Prohlášení o shodě	43
Záruka pro konečné zákazníky	44
Záruka pro konečné zákazníky	44
Technické informace	45
Technické informace	45

Pro vaši bezpečnost

Pro koho je výrobek vhodný?

Sprchovací WC Geberit AquaClean je ve své funkci jako WC vhodné pro všechny věkové kategorie. Děti smí jeho čištění a servisní práce provádět pouze pod dozorem.

Jak se výrobek používá?

Výrobek je vhodný pro následující účely a oblasti použití:

- použití jako sprchovací WC:
 - k očištění anální oblasti
 - k vnější očištění vaginální oblasti
 - k odsávání zápachu
- k instalaci ve vytápěném interiéru
- k připojení k systému pro rozvod pitné vody
- k provozu s vodou ze zařízení na reverzní osmózu

Čemu byste měli předcházet?

Výrobek není určen pro následující použití:

- opuštění WC sedátka v průběhu sprchování
- zatěžování a pokládání předmětů na WC víko
- ponoření dálkového ovládání do kapalin
- provoz bez zátky pro odvěpňovací prostředek Geberit AquaClean


Použití v rozporu s určením


Při použití v rozporu s určením společnost Geberit nenes odpovědnost za následky.

Všeobecné bezpečnostní pokyny

Níže uvedené bezpečnostní pokyny platí po celý cyklus životnosti výrobku:

- Před prvním použitím výrobku si přečtěte návod k obsluze, abyste se seznámili s používáním výrobku.
- Uschovejte návod k obsluze pro možnost pozdějšího nahlédnutí.
- Nestoupejte si na WC víko ani WC sedátko.
- V případě poškození se přístroj již nesmí používat. Odpojte přístroj pokud možno od elektrické sítě a kontaktujte servis Geberit.
- Přístroj neotvírejte. Neobsahuje žádné součástky, které by od uživatele vyžadovaly údržbu nebo opravu.
- Neprovádějte žádné změny ani dodatečné instalace. Při modifikacích může dojít k ohrožení života.
- Opravy smějí provádět pouze autorizovaní kvalifikovaní pracovníci pomocí originálních náhradních dílů.
- Smí být používány pouze originální náhradní díly.
- Provozovatel nebo uživatel smí provádět pouze takovou obsluhu a údržbu, která je popsána v tomto návodu k obsluze.
- K montáži používejte vždy aktuální verzi návodu k montáži, pokud byl výrobek Geberit AquaClean odmontován (např. kvůli přemístění).
- Výrobek Geberit AquaClean připojujte jen k síťovému napětí uvedenému na výrobním štítku.
- Při používání čisticích a odvápnovacích prostředků vždy dbejte údajů výrobce.

 Tento dokument obsahuje na různých místech výstražná upozornění. Výstražná upozornění jsou bezpečnostní pokyny, závislé na jednání a situaci. Varují před specifickými nebezpečími.

 Tento návod odpovídá technickému stavu přístroje v okamžiku předání k tisku. Práva na změny v souvislosti s dalším vývojem zůstávají vyhrazeny.

Aktuální verze tohoto a dalších dokumentů máte k dispozici online. → www.geberit.com

Přehled stupňů výstrahy a symbolů v tomto návodu

Stupně výstrahy a symboly



VÝSTRAHA

Označuje nebezpečí, které může mít za následek smrt nebo těžké zranění, pokud se mu nezabrání.



UPOZORNĚNÍ

Označuje nebezpečí, které může mít za následek hmotné škody, pokud se mu nezabrání.



Upozorňuje na důležitou informaci.

Seznam symbolů na výrobku

Symbol	Význam
	Před uvedením výrobku do provozu si přečtěte bezpečnostní pokyny a návod k obsluze/provozu.
	Ohrožení života zásahem elektrického proudu

Zaregistrujte Váš přístroj

Registrace k prodloužení záruky

Prodlužte si bezplatně záruční dobu Vašeho Geberit AquaClean. Zaregistrujte se k tomu v průběhu 90 pracovních dnů od data instalace.



Ve třetím roce záruky přebírá Geberit v případě materiálových nebo výrobních vad bezplatné dodání náhradních dílů, pokud byl výrobek nainstalován a uveden do provozu odbornou instalační firmou.

Tabulka 1: Takto zaregistrujete Váš nový přístroj

Přes počítač:

→ <http://www.geberit-aquaclean.com>

Poštou:

Vyplňte příložený záruční list a pošlete nám jej.

Přes smartphone nebo tablet:



→ www.geberit-aquaclean.com/registration

Seznamte se s přístrojem

O přístrojích Geberit AquaClean

Zařízení Geberit AquaClean je WC s integrovanou funkcí sprchování. Zařízení rovněž splňuje všechny funkce běžného WC. Další funkce jsou závislé na provedení vašeho výrobku.

Přehled funkcí

Hygienické funkce:

- odsávání zápachu s jeho neutralizací přes keramický voštinový filtr s dlouhou životností
- možnost zapnutí funkce doběhu odsávání zápachu
- technologie sprchování WhirlSpray s individuální polohou ramena s tryskou
- vypínatelná oscilační funkce ramena s tryskou
- výsuvná dámská tryska s individuální polohou ramena s tryskou, integrovaná do sprchovací trysky
- automatické čištění ramena s tryskou před každým a po každém průběhu sprchování
- vypínatelná funkce osoušení přes otvor vysoušeče

Komfortní funkce:

- potvrzovací tón při programování funkcí sprchovací toalety
- volitelná intenzita sprchovacího proudu a poloha ramena s tryskou
- WC sedátko se zaznamenáním uživatele a ohřevem WC sedátka
- WC sedátko a WC víko s SoftClosing
- hlavní funkce lze ovládat bočním ergonomickým ovládacím panelem
- plně ovladatelné dálkovým ovládáním
- je možné uložit čtyři individuální uživatelské profily a jeden základní profil

Čištění a péče:

- snímací WC víko
- zvedací nástavec k čištění prostoru mezi přístrojem a keramickou mísou
- odvápnovací program

Doba sprchování

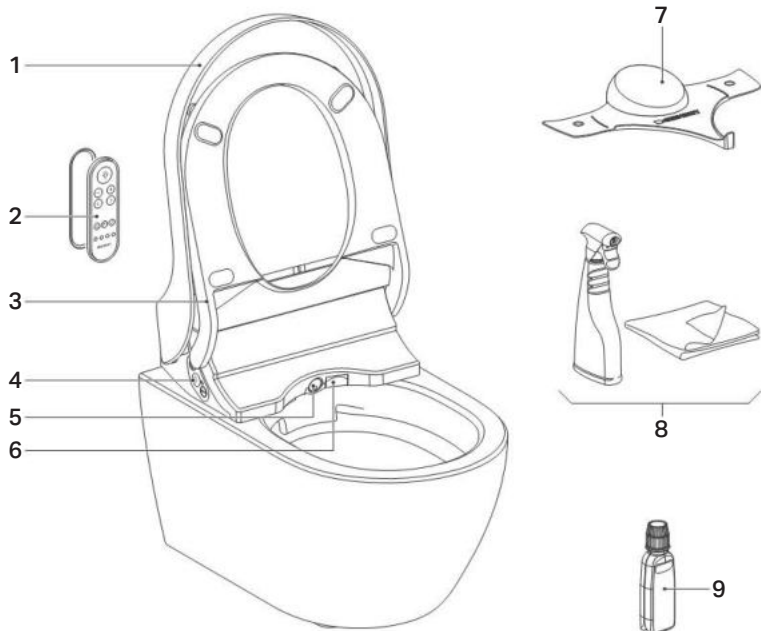
Anální sprcha a dámská sprcha mají rozdílnou dobu sprchování.

- Doba sprchování anální sprchy činí 50 sekund. Je možné ji kdykoli ukončit novým stisknutím tlačítka <Sprcha>.
- Doba sprchování dámské sprchy činí 30 sekund. Je možné ji kdykoli ukončit novým stisknutím tlačítka <Sprcha>.

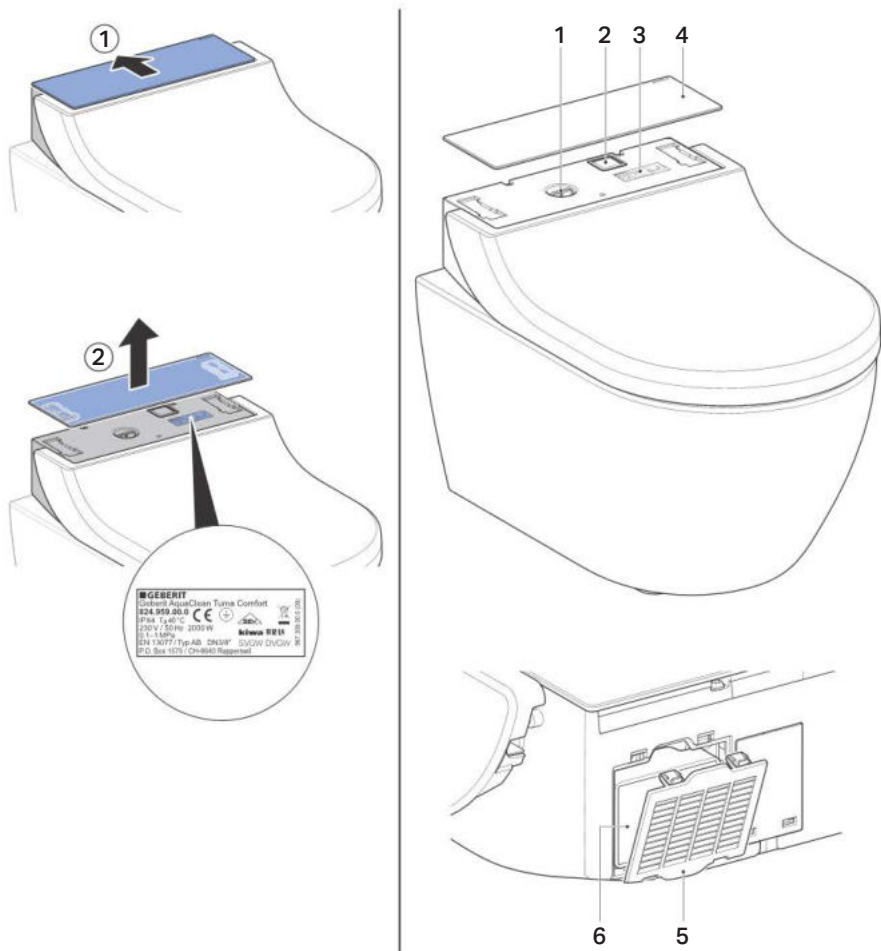
Doba osoušení

Doba osoušení funkce osoušení činí 5 minut. Je možné ji kdykoli ukončit novým stisknutím tlačítka <Osoušení>.

Přehled přístroje



- 1 WC víko
- 2 Dálkové ovládání s magnetickým nástěnným držákem
- 3 WC sedátko se zaznamenáním uživatele a ohřevem WC sedátka
- 4 Boční ovládací panel se stavovými LED
- 5 Rameno s tryskou se sprchovací tryskou a dámskou tryskou
- 6 Klapka osoušení
- 7 Plastový kryt pro servis
- 8 Čisticí souprava Geberit AquaClean (pol. č. 242.547.00.1)
- 9 Odvápňovací prostředek Geberit AquaClean (pol. č. 147.040.00.1)



- 1 Plnicí otvor se zátkou pro odvápnovací prostředek Geberit AquaClean
- 2 Síťový vypínač
- 3 Výrobní štítek s číslem série
- 4 Designový kryt
- 5 Kryt přihrádky filtru
- 6 Vyměnitelný keramický voštinový filtr (pol. č. 242.999.00.1)

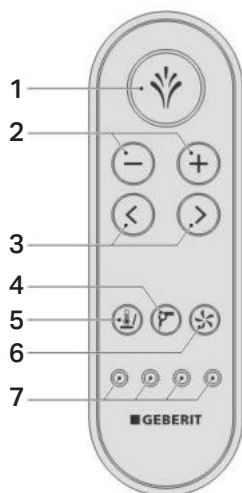
Koncepce obsluhy

O koncepci obsluhy

Sprchovací WC je možné ovládat dálkovým ovládáním a bočním ovládacím panelem.

Přední strana dálkového ovládání

Prostřednictvím dálkového ovládání můžete ovládat všechny funkce sprchovací toalety.



- 1 Tlačítka <Sprcha>: zapnutí a vypnutí funkcí sprchování/vypnutí funkce osoušení
- 2 Tlačítka <->/<+>: snížení nebo zvýšení intenzity sprchovacího proudu
- 3 Šipková tlačítka <nalevo>/<napravo>: nastavení polohy ramena s tryskou
- 4 Tlačítka <Osoušení>: spuštění a zastavení osoušení
- 5 Tlačítka <Ohřev WC sedátka>: zapnutí a vypnutí ohřevu WC sedátka
- 6 Tlačítka <Odsávání zápachu>: spuštění a zastavení odsávání zápachu
- 7 Tlačítka <Uživatelský profil>: vyvolání uživatelských profilů 1–4

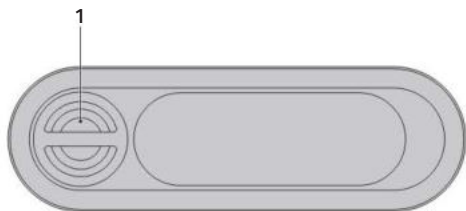
Pomocí tlačítek <Uživatelský profil> na dálkovém ovládání lze uložit čtyři uživatelské profily. → viz „Rychlé uložení uživatelských profilů“, strana 23



Uživatelské profily umožňují přímý přístup k vašim osobním nastavením. Těsně před usednutím nebo jakmile usednete, zvolte si uživatelský profil.

Zadní strana dálkového ovládání

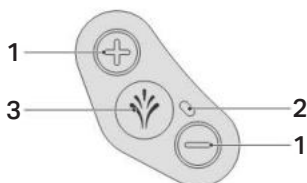
Na zadní straně dálkového ovládání je pouzdro pro baterie.



- 1 Pouzdro pro baterii

Boční ovládací panel

Prostřednictvím bočního ovládacího panelu lze ovládat funkce sprchovací toalety u tohoto přístroje.



- 1 Tlačítka <+>/<->: zvýšení nebo snížení intenzity sprchovacího proudu
2 Stavové LED
3 Tlačítko <Sprcha>: spuštění a zastavení anální sprchy nebo dámské sprchy

Tabulka 2: Stavová LED na ovládacím panelu

LED	Popis
Bliká modře	Přístroj se po zapnutí inicializuje. Provede se systémové spláchnutí.
Svítlí modře	Byl rozpoznán uživatel a v základním nastavení je aktivována jednotka ohřevu vody. V ekonomickém režimu provozu LED zhasne.
Nesvítlí (žádný uživatel)	Ekonomický režim provozu je aktivní nebo je přístroj vypnutý.
Nesvítlí (při použití)	Jednotka ohřevu vody a ohřev WC sedátka byly v základním nastavení deaktivovány.
Svítlí červeně	Přístroj musí být odvápněn. → viz „Odvápnění přístroje“, strana 30
Bliká červeně	Hlášení poruchy → viz „Sprchovací toaleta nefunguje“, strana 37

LED	Popis
Bliká červeně a svítí oranžově	Přístroj je zablokována a musí se naléhavě odvápnit. Použití funkcí sprchování není v zablokovaném stavu možné. Zablokování je možné resetovat pro 50 sprchovacích cyklů, k tomu je nutno podržet stisknuté tlačítko <Sprcha> po dobu 5 sekund.
Svítí oranžově	Právě probíhá odvápnění přístroje. Po dobu odvápnění nelze sprchovací toaletu používat.
Bliká oranžově	Probíhá výměna vody. → viz „Automatická výměna vody“, strana 28



Tlačítka ovládacího panelu jsou koncipována ergonomicky. Každé tlačítko má individuální tvar, takže je lze snadno nahmatat.


Speciální obsazení tlačítek

Přes speciální obsazení tlačítek máte přístup k rozšířeným funkcím Vaší sprchovací toalety

Tabulka 3: Dálkové ovládání

Funkce	Tlačítko na dálkovém ovládání	Zap	Vyp
Zapnutí dámské sprchy	Stiskněte <Sprcha> po dobu 2 sekund.	–	–
Uložení základního profilu	Stiskněte současně <Uživatelský profil 1> a <Uživatelský profil 2> po dobu 2 sekund.	Pípnutí (1x)	Pípnutí (2x)
Uložení uživatelského profilu	Stiskněte požadované tlačítko <Uživatelský profil> po dobu 2 sekund.	Pípnutí (1x)	–
Oscilační pohyb ramena s tryskou	Současně krátce stiskněte <nalevo> a <napravo>.	–	–
Vysuňte rameno s tryskou pro čištění	Současně krátce stiskněte <+> a <Sprcha>.	–	–
Provedte nové spárování dálkového ovládání s přístrojem	Stiskněte <+> na dálkovém ovládání a bočním ovládacím panelu po dobu 10 sekund.	Pípnutí (1x)	–
Jednotka ohřevu vody	Stiskněte současně <+> a <Ohřev WC sedátka> po dobu 2 sekund.	Pípnutí (1x)	Pípnutí (2x)
Nastavení doby odsávání zápachu	Stiskněte <Odsávání zápachu> po dobu 2 sekund.	Pípnutí (1x)	Pípnutí (2x)
Zapnutí funkce odvápnění	Stiskněte současně <-> a <Sprcha> po dobu 5 sekund.	–	–

Funkce	Tlačítko na dálkovém ovládní	Zap	Vyp
Potlačení hlášení o nutnosti odvápnění pro 50 dalších sprchovacích cyklů	Stiskněte <Sprcha> po dobu 5 sekund.	Připnutí (1x)	–

 Pomocí tlačítka <Uživatelský profil> na dá kovém ovládní lze uložit čtyři uživatelské profily. → viz „Rychlé uložení uživatelských profilů“, strana 23

Tabulka 4: Boční ovládací panel

Funkce	Tlačítko na bočním ovládacím panelu	Zap	Vyp
Zapnutí dámské sprchy	Stiskněte <Sprcha> po dobu 2 sekund.	–	–
Vysuňte rameno s tryskou pro čištění	Současně krátce stiskněte <+> a <Sprcha>.	–	–
Proveďte nové spárování dálkového ovládní s přístrojem	Stiskněte <+> na dálkovém ovládní a bočním ovládacím panelu po dobu 10 sekund.	Připnutí (1x)	–
Zapnutí funkce odvápnění	Stiskněte současně <-> a <Sprcha> po dobu 5 sekund.	–	–
Potlačení hlášení o nutnosti odvápnění pro 50 dalších sprchovacích cyklů	Stiskněte <Sprcha> po dobu 5 sekund.	Připnutí (1x)	–

Popis obsluhy přístroje

Nastavení Vašeho přístroje



Pokud dojde k zaznamenání uživatele, vyvolá se automaticky základní profil se základními nastaveními.

Během sprchování můžete průběh sprchování kdykoli přizpůsobit svým individuálním potřebám. Vaše individuální nastavení můžete přiřadit některému ze čtyř tlačítek uživatelských profilů a při následujícím použití cíleně vyvolat.

Nastavení	Rozsah nastavení	Nastavení základního profilu ve výrobě
Intenzita sprchovacího proudu anální sprchy	stupeň 1–5	stupeň 3
Intenzita sprchovacího proudu dámské sprchy	stupeň 1–5	stupeň 1
Poloha ramena s tryskou anální sprchy	stupeň 1–5	stupeň 3
Poloha ramena s tryskou dámské sprchy	stupeň 1–5	stupeň 4
Oscilační funkce ramena s tryskou anální sprchy	zap./vyp.	zap.
Oscilační funkce ramena s tryskou dámské sprchy	zap./vyp.	vyp.
Teplá voda při funkci sprchování	zap./vyp.	zap.
Funkce ohřev WC sedátka	zap./vyp.	zap.
Funkce osoušení po sprchování	zap./vyp.	zap.
Funkce odsávání zápachu při zaznamenání uživatele	zap./vyp.	zap.
Funkce doběhu odsávání zápachu	zap./vyp.	vyp.

Přizpůsobte průběh sprchování svým potřebám

První kroky



Funkce můžete deaktivovat, aktivovat nebo upravovat pomocí dálkového ovládání.

- Při aktivaci některé funkce přístroj pípne (1x).
- Při deaktivaci některé funkce přístroj pípne (2x).

Přístroj je vybaven zaznamenáním uživatele, které reaguje na dotyk. K tomu musí uživatel sedět na WC sedátku.

Když se posadíte se na WC sedátko,

- přístroj aktivuje funkci sprchování.
- zapne se ohřev WC sedátka.
- spustí se odsávání zápachu.

Když opustíte WC sedátko,

- funkce sprchování se deaktivuje.
- funkce osoušení se deaktivuje.
- vypne se ohřev WC sedátka.



Sprchovací toaleta se automaticky přepne do ekonomického režimu provozu, jakmile již není zaznamenán uživatel a již není aktivní žádná funkce přístroje.

Zapnutí a vypnutí funkce doběhu odsávání zápachu

Předpoklad

- Sedíte na WC sedátku.

- ▶ Stiskněte tlačítko <Odsávání zápachu> na dálkovém ovládání po dobu 2 sekund.



Výsledek

- ✓ Funkce doběhu odsávání zápachu je aktivovaná, když přístroj pípne (1x). Doba doběhu trvá 2 minuty a zahájí se na konci poslední funkce sprchování nebo osoušení.

- i** Opakovaným stisknutím tlačítka po dobu 2 sekund můžete funkci opět deaktivovat. Přístroj pípne (2x).

Vypnutí průtokového ohřivače

Předpoklad

- Sedíte na WC sedátku.

- ▶ Stiskněte tlačítko <Ohřev WC sedátka> a <+> na dákovém ovládání po dobu 2 sekund.



Výsledek

- ✓ Průtokový ohřivač je vypnutý. Přístroj pípne (2x).
- ✓ Průběh sprchování se uskuteční studenou vodou.

- i** Opakovaným stisknutím tlačítek po dobu 2 sekund můžete funkci opět aktivovat. Přístroj pípne (1x).

Zapnutí a vypnutí ohřevu WC sedátka

Předpoklad

- Sedíte na WC sedátku.

- ▶ Stiskněte krátce tlačítko <Ohřev WC sedátka> na dálkovém ovládacím panelu.



Výsledek

- ✓ Ohřev WC sedátka je vypnutý.



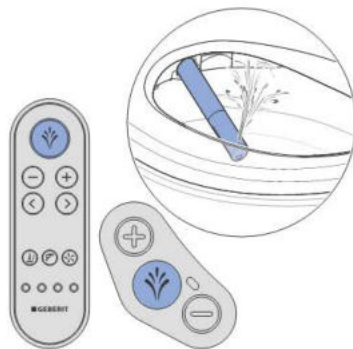
Trvá to nějaký čas, až plně zahřáté WC sedátko vychladne na teplotu okolí.

Používání anální sprchy

Předpoklad

- Sedíte na WC sedátku.

- ▶ Stiskněte jednou krátce tlačítko <Sprcha> na bočním ovládacím panelu nebo na dálkovém ovládacím panelu.



Výsledek

- ✓ Spustí se sprchování.



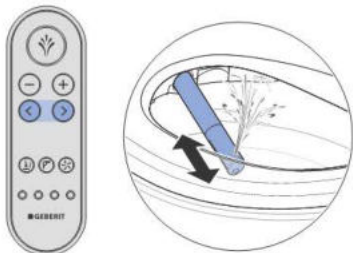
Opakovaným stisknutím tlačítka <Sprcha> můžete průběh sprchování předčasně ukončit.

Deaktivace oscilačního pohybu anální sprchy

Předpoklad

- Právě probíhá sprchování.

- ▶ Stiskněte současně krátce tlačítka se šipkami <doleva> a <doprava> na dálkovém ovládání.



- i** Opakovaným stisknutím tlačítek po dobu 2 sekund můžete funkci opět aktivovat.

- i** Oscilačním pohybem ramena s tryskou se zvyšuje účinek mytí.

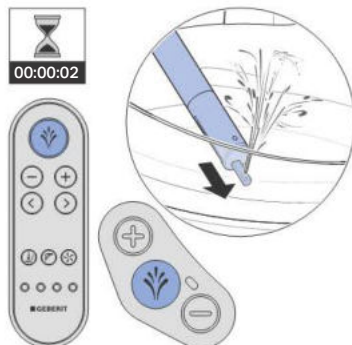
Používání dámské sprchy

- i** Dámská intimní oblast je velmi citlivá a vyžaduje zvláštní a opatrnou péči. Aby se dosáhl optimální výsledek čištění, musí se dámská sprcha nastavit tak, aby byla její poloha pro Vás ergonomická. Pozici sprchovací trysky a intenzitu sprchovacího proudu musíte zvolit tak, aby sprchovací proud nemohl vniknout do vagíny.

Předpoklad

- Sedíte na WC sedátku.

- ▶ Stiskněte tlačítko <Sprcha> na bočním ovládacím panelu nebo na dávkovém ovládání po dobu 2 sekund.



Výsledek

- ✓ Spustí se sprchování.

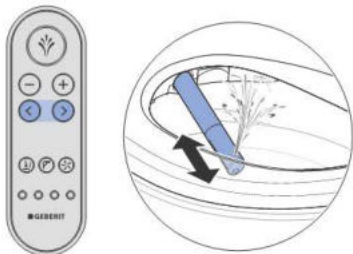
- i** Opakovaným stisknutím tlačítka <Sprcha> můžete průběh sprchování předčasně ukončit.

Aktivace oscilačního pohybu dámské sprchy

Předpoklad

- Právě probíhá sprchování.

- ▶ Stiskněte současně krátce tlačítka se šipkami <doleva> a <doprava> na dálkovém ovládacím.



- i** Opakovaným stisknutím tlačítek po dobu 2 sekund můžete funkci opět deaktivovat.

- i** Při použití oscilačního pohybu ramena s tryskou s funkcí dámské sprchy může dojít v určitých případech k přenosu choroboplodných zárodků z anální oblasti.

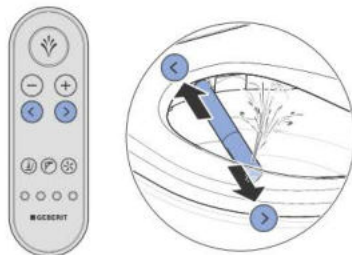
Nastavení polohy ramena s tryskou

- i** Ženy by měly nastavit polohu ramena s tryskou u funkce sprchování tak, aby byla pro ně ergonomicky optimální a nenarušila se přirozená ochrana vaginální oblasti.

Předpoklad

- Právě probíhá sprchování.

- ▶ Chcete-li nastavit polohu ramena s tryskou, použijte tlačítka se šipkou na dálkovém ovládacím.



Výsledek

- ✓ Rameno s tryskou je optimálně nastaveno.

- i** Polohu ramena s tryskou můžete nastavit v 5 stupních.

Používání osoušení

- ▶ Ukončete sprchování.

Výsledek

- ✓ Osoušení se spustí automaticky.

i Osoušení trvá 5 minut. Funkci osoušení je možné přerušit tlačítkem <Osoušení>.

i Funkci osoušení je možné během sprchování zapnout tlačítkem <Osoušení>. Osoušení přeruší funkci sprchování.



Nastavení intenzity sprchovacího proudu

Předpoklad

- Právě probíhá sprchování.

- ▶ Stiskněte tlačítko <+>, chcete-li intenzitu sprchovacího proudu zvýšit. Stiskněte tlačítko <->, chcete-li intenzitu sprchovacího proudu snížit.



Výsledek

- ✓ Intenzita sprchovacího proudu se zvýší, resp. sníží.

i Intenzitu sprchovacího proudu můžete nastavit v 5 stupních.

Rychlé uložení uživatelských profilů

- ▶ Chcete-li uložit aktuální nastavení, stiskněte během osoušení nebo k ukončení sprchování na déle než 2 sekundy jedno ze čtyř tlačítek uživatelských profilů.

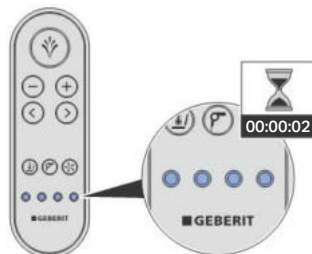


Výsledek

- ✓ Příklad: Pípné (1x).

Rychlé uložení základního profilu

- ▶ Chcete-li uložit aktuální nastavení do základního profilu, stiskněte během osoušení nebo k ukončení sprchování na déle než 2 sekundy obě první tlačítka uživatelských profilů.



Výsledek

- ✓ Příklad: Pípné (1x).

Co se děje po použití?

Po použití se přístroj automaticky připraví na další použití:

- Proběhne intenzivní opláchnutí sprchovací trysky a dámské trysky.
- Sprchovací toaleta se automaticky přepne do ekonomického režimu provozu, jakmile již není zaznamenán uživatel a již není aktivní žádná funkce přístroje.

Čištění a odvápnování přístroje

Čištění WC keramiky s povrchovou úpravou

WC keramika má speciální povrchovou úpravu. Díky této povrchové úpravě se kapky vody sbíhají do kuliček a jsou velmi dobře odpuzovány. Vodní kámen a nečistoty jsou v kapkách vody uzavřeny a snadno s nimi spláchnuty. Tento efekt je velmi šetrný k životnímu prostředí, protože již nejsou potřebné agresivní WC čističe.

Čištění a ošetřování hladkých povrchů

Všechny hladké povrchy se dají hygienicky čistit vodou a tekutým, jemným čisticím prostředkem nepoškozujícím pokožku.

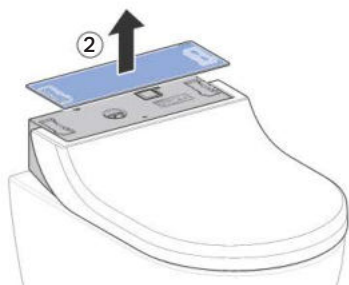
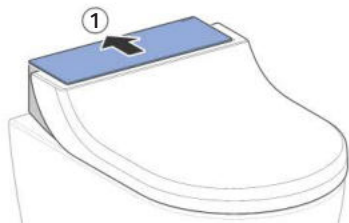


Agresivní a abrazivní čisticí prostředky mohou povrch poškodit. Používejte výhradně tekuté, jemné čisticí prostředky nepoškozující pokožku. Čisticí souprava Geberit AquaClean (pol. č. 242.547.00.1) obsahuje čisticí prostředek, který je připravený k okamžitému použití a je optimálně přizpůsoben všem povrchům Geberit AquaClean.

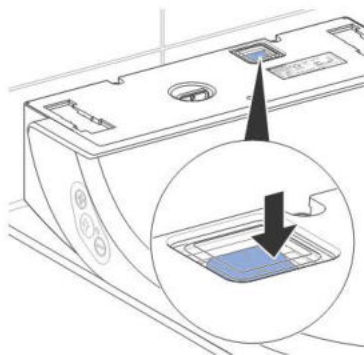
Vypnutí přístroje

i Mezi vypnutím a zapnutím musí uplynout minimálně 30 sekund, aby bylo možné úplné vybití elektroniky.

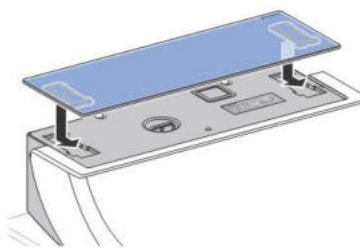
1 Otevřete designový kryt.



2 Stiskněte síťový vypínač.



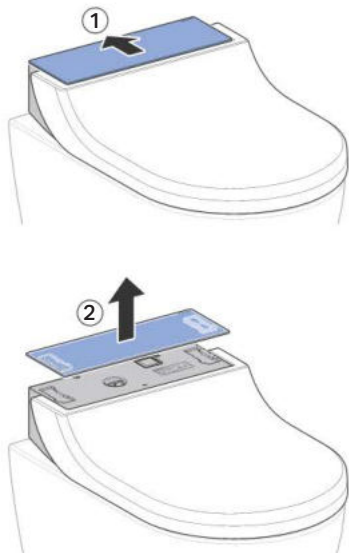
3 Zavřete designový kryt.



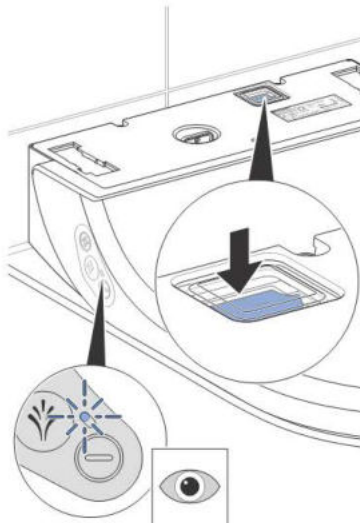
Zapnutí přístroje

i Mezi vypnutím a zapnutím musí uplynout minimálně 30 sekund, aby bylo možné úplné vybití elektroniky.

1 Otevřete designový kryt.

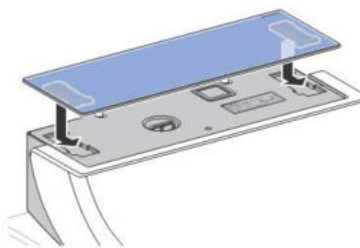


2 Stiskněte síťový vypínač.



✓ LED na bočním ovládacím panelu bl. ká.

3 Zavřete designový kryt.



Výsledek

✓ Příklad se po zapnutí znovu inicializuje.

Automatická výměna vody

Pokud se sprchovací toaleta znovu zapne nebo se nepoužívá déle než 2 týdny, vypláchne se přístroj po zapnutí čistou vodou. Tím je zajištěna kvalita sprchovací vody před použitím.

Všeobecné doporučení k čištění

Interval čištění	Čištění
Denně	<ul style="list-style-type: none">• Kapky vody setřete měkkým hadříkem, který nepoští vlákna, abyste zamezili vzniku skvrn vodního kamene.
Týdně	<ul style="list-style-type: none">• Vyčistěte důkladně všechny povrchy a rohy. → viz „Čištění WC víka, WC sedátka a pouzdra“, strana 32• Zkontrolujte sprchovací trysku, a v případě potřeby ji vyčistěte. → viz „Čištění sprchovací trysky“, strana 34
Měsíčně	<ul style="list-style-type: none">• Sprchovací trysku vypláchněte pod tekoucí vodou, abyste odstranili cizí látky.• Vyčistěte WC keramiku čisticím prostředkem Geberit AquaClean. → viz „Čištění splachovací oblasti WC keramiky“, strana 31

Cílená dezinfekce

Dezinfekce se doporučuje jen tehdy, když hrozí konkrétní nebezpečí nákazy choroboplodnými zárodky.

UPOZORNĚNÍ

Poškození povrchů agresivními dezinfekčními prostředky

- ▶ Používejte výhradně dezinfekční prostředky na bázi alkoholu, které jsou vhodné i pro dezinfekci rukou a pokožky.
- ▶ Respektujte bezpečnostní pokyny výrobce pro zacházení s nebezpečnými látkami.

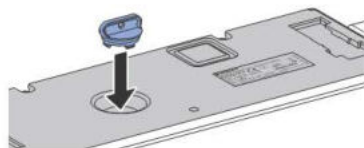
Způsob dezinfekce	Postup při dezinfekci
Mokrý dezinfekce otíráním K použití na hladké povrchy, u kterých může dojít k odření	<ul style="list-style-type: none">▶ Naneste na celý povrch dezinfekční prostředek.▶ Nechte dezinfekční prostředek působit podle pokynů výrobce.▶ Povrchy následně otřete jednorázovými ručníky.
Dezinfekce postřikem Jen pro obtížně přístupné povrchy, které nelze dezinfikovat otřením	<ul style="list-style-type: none">▶ Na obtížně přístupné povrchy důkladně nastříkejte dezinfekční prostředek.▶ Nechte dezinfekční prostředek působit podle pokynů výrobce.

- 5** Stiskněte tlačítko <Sprcha> na bočním ovládacím panelu.
- ✓ LED svítí oranžově.
 - ✓ Příklad zpracuje naplněný odvápnovací prostředek, přitom teče malé množství odvápnovacího prostředku do keramické mísy. Asi po 15 sekundách bl kají LED na bočním ovládacím panelu současně oranžově a červeně.

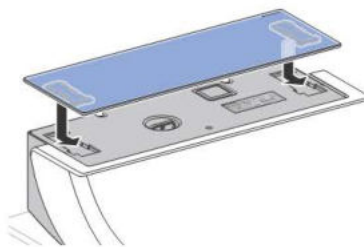
- 6** Naplňte zbytek odvápnovacího prostředku Geberit AquaClean do přístroje.



- 7** Nasadte opět zátku.



- 8** Zavřete designový kryt.



- 9** Stiskněte některé z tlačítek <Sprcha>.



- ✓ LED svítí až do ukončení odvápnovacího procesu oranžově. Jakmile LED zhasne, je přístroj opět připraven k provozu.

- i** Odstraňte vystříknutý odvápnovací prostředek Geberit AquaClean ihned měkkým hadříkem.

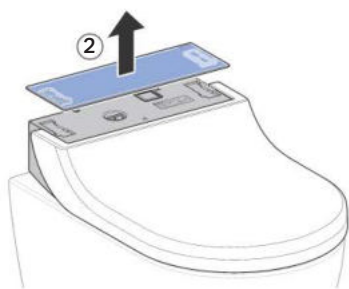
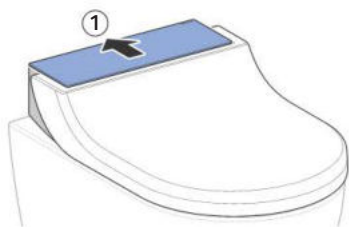
Čištění splachovací oblasti WC keramiky

- 1** Nastříkejte na WC keramiku čisticí prostředek Geberit AquaClean a nechte čisticí prostředek několik minut působit.
- 2** Potom propláchněte WC keramiku vodou.
- 3** Odstraňte pevně ulpělé nečistoty WC štětkou.

Čištění WC víka, WC sedátka a pouzdra

i Dávejte pozor, abyste nepoškrábali povrchy. Odkládejte vždy součásti na měkkou podložku, která je nepoškrábe.

1 Ke kompletnímu čištění sejměte designový kryt.

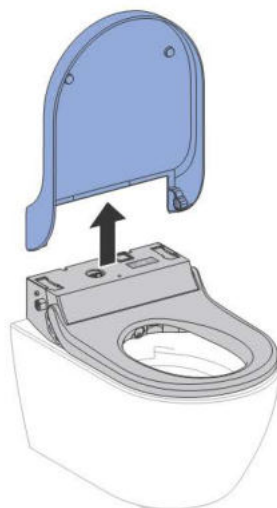


2 Nastříkejte na povrchy čisticí prostředek Geberit AquaClean. Otřete povrchy vlhkým měkkým hadříkem, který nepouští vlákna.

3 Otevřete WC víko.



4 Vyměte WC víko vert kálním zvednutím.



5 Nastříkejte na WC víko a WC sedátko čisticí prostředek Geberit AquaClean. Otřete povrchy vlhkým měkkým hadříkem, který nepouští vlákna.

6 Všechny povrchy potom osušte měkkým hadříkem, který nepouští vlákna.

- 7** Po čištění přístroj zase sestavte v opačném pořadí.

Čištění prostoru mezi sprchovací toaletou a keramickou mísou



VÝSTRAHA

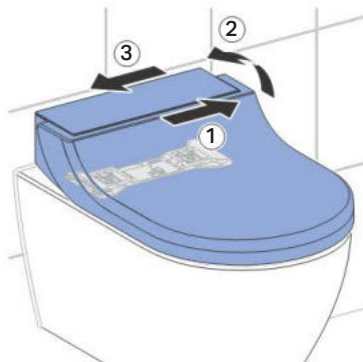
Ohrožení života zásahem elektrického proudu

Bez omezovače odebrání (bezpečnostní šňůra) může při pohybu téci do přístroje voda.

- ▶ Šňůru omezovače odebrání nepřetěžte ani nepoškozte.
- ▶ S omezovačem odebrání nemanipulujte ani jej neodstraňujte.

- 1** Vypněte přístroj.

- 2** Uvolněte přístroj ze základní desky.



- 3** Přístroj nadzvedněte, pokud omezovač odebrání dovolí. Vyčistěte prostor mezi sprchovací toaletou a keramickou mísou.

- 4** Namontujte přístroj na základní desku. Dbejte na to, aby bezpečně zaskočil.



- 5** Zapněte přístroj.

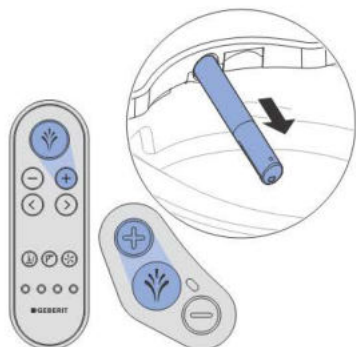
Čištění sprchovací trysky



- K čištění použijte měkkou netřepivou utěrku.
- Čisticí prostředek Geberit AquaClean je optimálně vhodný pro všechny povrchy zařízení.

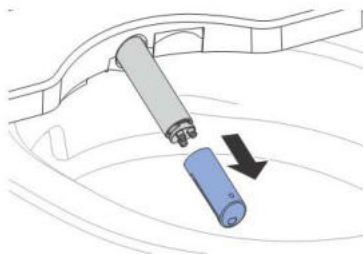
1 Odklopte WC víko a WC sedátko.

2 Stiskněte současně tlačítka <+> a <Sprcha>.



✓ Rameno s tryskou se úplně vysune.

3 Pevně držte rameno s tryskou a vytáhněte sprchovací trysku dopředu kvůli vyčištění a odvápnění. Dbejte stále na to, abyste sprchovací tryskou pohybovali přímo vůči ramenu s tryskou.



4 Pokud sprchovací trysku již není možné úplně vyčistit a odvápnit, vyměňte ji.

5 Nastříkejte na rameno s tryskou čisticí prostředek Geberit AquaClean. Opláchněte je následně důkladně teplou vodou.

6 Před opětovným namontováním sprchovací trysky sprchovací trysku pečlivě vysušte.

7 Stiskněte tlačítko <Sprcha>.



✓ Rameno s tryskou se úplně zasune. Proces čištění je ukončen.

Výměna keramického voštinového filtru

i Keramický voštinový filtr má při průměrném používání odsávání zápachu životnost cca 5 let.

i Keramický voštinový filtr se nachází na pravé zadní straně přístroje pod klapkou. Je zajištěn 2 západkovými pružinami.



VÝSTRAHA

Ohrožení života zásahem elektrického proudu

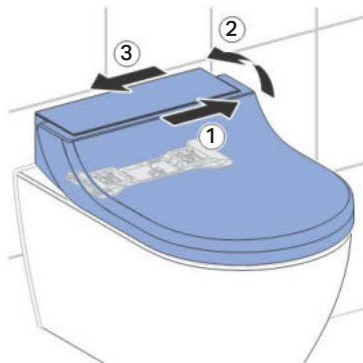
Bez omezovače odebrání (bezpečnostní šňůra) může při pohybu téci do přístroje voda.

- ▶ Šňůru omezovače odebrání nepřežte ani nepoškozte.
- ▶ S omezovačem odebrání nemanipulujte ani jej neodstraňujte.

Předpoklad

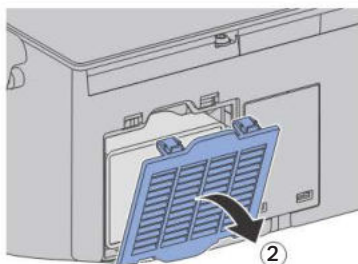
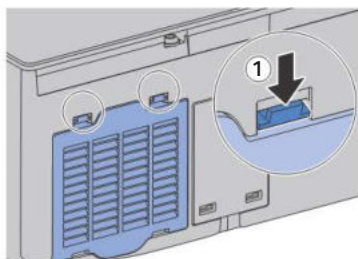
- Neutralizace zápachu je slabá nebo neúčinná.

1 Uvolněte přístroj ze základní desky.

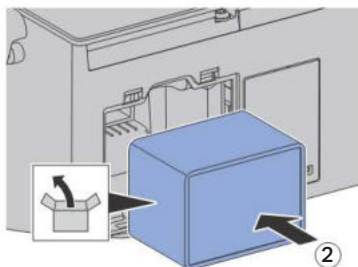
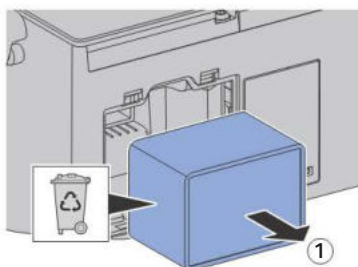


2 Otočte přístroj trochu ve směru hodinových ručiček, až budete mít přístup ke klapce filtru.

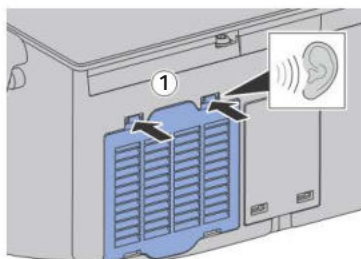
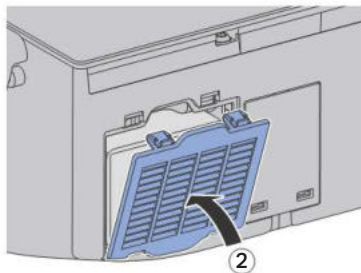
3 Ohněte západkové pružiny klapky filtru mírně dolů a otevřete klapku.



4 Vytáhněte opotřebovaný filtr z otvoru. Potom nasadte nový filtr.



5 Opětovně uzavřete klapku.



6 Namontujte přístroj na základní desku. Dbejte na to, aby bezpečně zaskočil.

Výsledek

✓ Neutralizace zápachu opět funguje.

Takto odstraníte poruchy

Sprchovací toaleta nefunguje

Následující tabulka Vám pomůže při hledání závady, když sprchovací toaleta nefunguje.



NEBEZPEČÍ

Ohrožení života zásahem elektrického proudu

- ▶ Neotvírejte přístroj
- ▶ Neopravujte přístroj sami
- ▶ Neprovádějte modifikace přístroje
- ▶ Poškozený síťový kabel nevyměňujte sami



Sprchovací toaleta může být i v případě závady používána jako normální WC. Rameno s tryskou musí být úplně zasunuté. Splachování WC spouštíte jako obvykle tlačítky na splachovací nádrže.



Pokud je zařízení poškozené, můžete ho vypnout síťovým vypínačem.

Krok	Popis problému	Odstranění závady
1	Sprchovací toaleta a stavová LED na ovládacím panelu nefungují.	<ul style="list-style-type: none">▶ Přepněte síťový vypínač do polohy „ON“.▶ Zapojte síťovou zástrčku (je-li k dispozici). Výsledek ✓ Zařízení se znovu inicializuje.
2	Pojistka nebo proudový chránič v elektrickém rozvaděči jednorázově zareaguje.	<ul style="list-style-type: none">▶ Vyměňte nebo nahodte pojistku v elektrickém rozvaděči.▶ Nahodte proudový chránič v elektrickém rozvaděči.▶ Vypněte sprchovací toaletu síťovým vypínačem na 30 sekund. Výsledek ✓ Přístroj se po zapnutí znovu inicializuje. Používání přístroje neaktivuje výpadek pojistky či proudového chrániče.
3	Pojistka nebo proudový chránič v elektrickém rozvaděči při používání přístroje opakovaně zareaguje.	<ul style="list-style-type: none">• Vyměňte nebo nahodte pojistku nebo proudový chránič v elektrickém rozvaděči.• Vytáhněte síťovou zástrčku (je-li k dispozici).• Kontaktujte servis. Výsledek: Zařízení je vadné.

Krok	Popis problému	Odstranění závady
4	Neznámá technická závada na výrobku	<ul style="list-style-type: none"> • Pojistku či proudový chránič v elektrickém rozvaděči již nevyměňujte ani nenahazujte. • Vytáhněte síťovou zástrčku (je-li k dispozici). • Kontaktujte servis. • Nechte zkontrolovat napájení elektrickým proudem zkontrolovat odborným pracovníkem.

Dálkové ovládání nefunguje

Následující tabulka Vám pomůže při hledání závady,

- když dá kové ovládání nefunguje.
- když sprchovací toaletu nelze ovládat dálkovým ovládáním.



Pokud dálkové ovládání nefunguje, můžete přejít na boční ovládací panel.



Pokud je zařízení poškozené, můžete ho vypnout síťovým vypínačem.

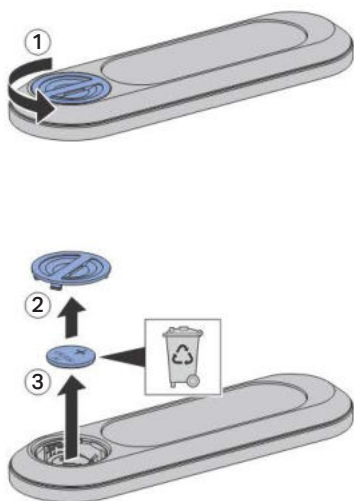
Krok	Popis problému	Odstranění závady
1	Sprchovací toaleta se dá ovládat jen bočním ovládacím panelem, ale ne dálkovým ovládáním.	▶ Vyměňte baterii (typ CR2032).
2	Po výměně baterie nelze sprchovací toaletu ovládat dálkovým ovládáním.	<p>▶ Provedte nové spárování dálkového ovládání s přístrojem.</p> <p>Výsledek</p> <p>✓ Přístroj pípne (1x), a modrá LED na bočním ovládacím panelu se na 4 sekundy rozsvítí.</p>
3	Baterie byla vyměněna. Sprchovací toaletu nelze ovládat dálkovým ovládáním.	▶ Kontaktujte servis.
4	Sprchovací toaleta nefunguje.	<p>▶ Vyměňte nebo nahodte pojistku nebo proudový chránič v elektrickém rozvaděči.</p> <p>▶ Vypněte sprchovací toaletu síťovým vypínačem na 30 sekund.</p> <p>Výsledek</p> <p>✓ Přístroj se po zapnutí znovu inicializuje. Používání přístroje neaktivuje výpadek pojistky či proudového chrániče.</p>

Výměna baterie dálkového ovládání

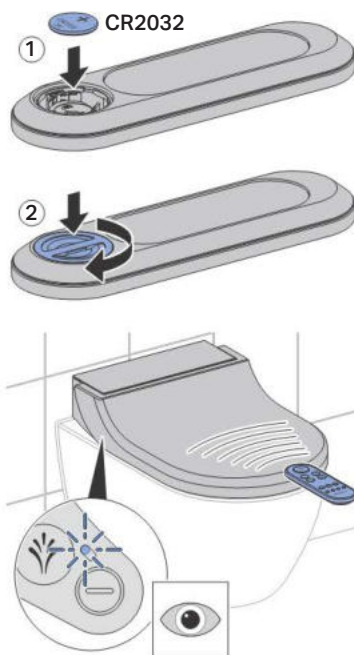
Předpoklad

- Dálkové ovládání se během celého procesu nachází v oblasti příjmu sprchovací toalety.

- 1** Vyjměte vybitou baterii. Vybitou baterii odborně zlikvidujte.



- 2** Vložte novou baterii typu CR2032. Přístroj pípne (1x), a modrá LED na bočním ovládacím panelu se na 4 sekundy rozsvítí.



Ostatní funkční závady

Následující tabulka vám pomůže při hledání závady, když selžou jednotlivé funkce sprchovací toalety.



Sprchovací toaleta může být i v případě závady používána jako normální WC. Rameno s tryskou musí být úplně zasunuté. Splachování WC spouštíte jako obvykle tlačítky na splachovací nádržce.



Pokud je zařízení poškozené, můžete ho vypnout síťovým vypínačem.

Krok	Popis problému	Odstranění závady
1	Neutralizace zápachu je slabá nebo neúčinná.	▶ Vyměňte keramický voštinový filtr. → viz „Výměna keramického voštinového filtru“, strana 35
2	Přístroj nefunguje nebo zčásti nesprávně.	▶ Vypněte sprchovací toaletu síťovým vypínačem na 30 sekund. Výsledek ✓ Přístroj se po zapnutí znovu inicializuje.
3	Mycí účinek sprchy slábne.	▶ Vyčistěte nebo vyměňte sprchovací trysky. ▶ Odvápňte přístroj.
4	Sprchovací toaleta již při sprchování nedosahuje obvyklou teplotu.	▶ Odvápňte přístroj. ▶ Vypněte sprchovací toaletu síťovým vypínačem na 30 sekund. Výsledek ✓ Přístroj se po zapnutí znovu inicializuje.

Udržitelný rozvoj

Skupina Geberit a udržitelný rozvoj

Jako lídr evropského trhu v sanitárním oboru je skupina Geberit považována za špičku v oblasti úspory vody, efektivitu zdrojů a trvalého rozvoje. Skupina již desetiletí dokazuje, že dlouhodobě úspěšná obchodní činnost je slučitelná s ekologickým a sociálním jednáním. Trvale vyvážené vedení firmy pomáhá, současně spořit náklady a minimalizovat rizika. Geberit přitom chce být zákazníkům, dodavatelům a jiným partnerům příkladem a stanovovat měřítko. K tomu náleží výrobky spořící vodu, s dlouhou životností, bezpečná, ekologická výroba, hospodárná ke zdrojům, nákup a logistika s vysokým ekologickým a etickým standardem, jakož i dobré pracovní podmínky pro celosvětově více než 12 000 angažovaných a kompetentních spolupracovníků. Společenská odpovědnost je vnímána mimo jiné v rámci celosvětových pomocných projektů ohledně základní kompetence v oblasti vody.

Ecodesign – ekologická bilance

Základem pro výrobky s dlouhou životností je systematický inovativní proces, při kterém jsou v maximální možné míře vybírány ekologické materiály a funkční principy, minimalizována rizika a je usilováno o vysokou efektivitu zdrojů. K tomuto výrobku lze na vyžádání zaslat podrobnou ekologickou bilanci.

Ekologické tipy

Tento výrobek byl vyvinut s maximální pečlivostí, rovněž s ohledem na spotřebu energie, vody a zdrojů (viz také technické informace). Nepříznivý vliv výrobku na životní prostředí můžete snížit tím, že se budete řídit následujícími doporučeními:

- Vypněte zařízení, když pojedete na dovolenou.
- Přerušete funkci sprchování ručně kvůli úspoře teplé vody.
- K osušení použijte co nejméně papíru.
- Pokud nepotřebujete teplou sprchovací vodu, vypněte funkci ohřevu zásobníku teplé vody.
- Používejte ekologické čisticí prostředky.
- Zařízení podrobujte pravidelné údržbě a zacházejte s ním pečlivě, aby se prodloužila jeho životnost.
- Vadná zařízení odevzdejte k odborné likvidaci firmě Geberit nebo označenému partnerovi.

Složení

Tento výrobek je v souladu s požadavky směrnice 2011/06/EU (omezené používání určitých nebezpečných látek v elektrických a elektronických přístrojích) a neobsahuje látky poškozující životní prostředí, jako jsou např. olovo, rtuť, kadmium a chrom VI.

Rovněž je dodrženo Evropské nařízení o chemikáliích 1907/2006/ES, které zahrnuje registraci, hodnocení, povolování a omezování určitých chemických látek.

Likvidace starých elektrických a elektronických přístrojů



Na základě směrnice 2012/19/EU (OEEZ II) jsou výrobci elektrických zařízení povinni přijímat stará zařízení zpět a odborně je likvidovat. Tento symbol znamená, že se výrobek nesmí vyhazovat do zbytkového odpadu. Stará zařízení je nutno vrátit přímo firmě Geberit, která zajistí jejich odbornou likvidaci. Na adresy sběrných míst je možné se dotázat u příslušné distr buční společnosti Geberit.

Shoda

Prohlášení o shodě

Prohlášení o shodě lze získat u příslušné distr buční společnosti Geberit.

Záruka pro konečné zákazníky

Záruka pro konečné zákazníky

Následující záruka pro konečné zákazníky představuje doplněk k zákonem předepsané odpovědnosti vašeho smluvního partnera za vady věci a nijak se jí nedotýká.

Za místo instalace výrobku Geberit AquaClean („výrobek“) odpovědná společnost Geberit („Geberit“) poskytuje na výrobek, jehož číslo série je uvedeno na záručním listu, konečným zákazníkům tuto záruku:

1. Geberit garantuje po dobu 3 let („záruční doba“), počínaje datem instalace u konečného uživatele, že výrobek nemá materiálové a výrobní vady. Tato záruka platí v následujícím rozsahu:
 - a) Během prvních 2 let záruční doby zajistí Geberit v případě materiálových a výrobních vad bezplatnou opravu nebo bezplatnou výměnu vadných dílů servisem pověřeným společností Geberit.
 - b) Ve třetím roce se záruka firmy Geberit vztahuje u materiálových a výrobních vad na bezplatnou dodávku náhrady za vadné díly servisu, který je autorizován firmou Geberit a jehož konečný zákazník pověřil opravou.
2. Žádné další nároky konečného zákazníka vůči společnosti Geberit z této záruky nevyplývají.
3. Nároky ze záruky vzniknou jen tehdy, když:
 - a) Výrobek byl nainstalován a uveden do provozu odbornou instalační firmou nebo servisem, autorizovaným společností Geberit.
 - b) Na výrobku nebyly provedeny žádné změny, zejména nebyly demontovány, měněny nebo dodatečně instalovány žádné díly.
 - c) Vada výrobku nebyla způsobena jeho neodbornou instalací, nesprávným používáním ani nedostatečnou péčí nebo údržbou.
 - d) Nároky ve třetím roce záruční doby platí jen tehdy, když konečný zákazník odešle společností Geberit, do jejíž příslušnosti spadá místo instalace výrobku, do 90 pracovních dní počínaje datem instalace zcela vyplněný přiložený záruční list.
4. Tato záruka platí pouze pro místa instalace výrobku v zemích, ve kterých je Geberit zastoupen vlastní distribuční společností nebo prostřednictvím distr bučního partnera.
5. Tato záruka podléhá výlučně hmotnému právu země, v níž má Geberit své obchodní sídlo. Úmluva OSN o smlouvách o mezinárodní koupi zboží je výslovně vyloučena. Řešení sporů plynoucích z této záruky přísluší výlučně soudu v sídle společnosti Geberit.

Technické informace

Technické informace

Jmenovité napětí	230 V AC
Síťová frekvence	50 Hz
Příkon	2000 W
Příkon v klidu	< 0,5 W
Druh ochrany	IPX4
Třída ochrany	I
Elektrické připojení k síti	Elektrické připojení k síti pomocí systémové zástrčky s trojžilovým, pružným opláštěným kabelem
Doba sprchování	30 s
Počet tlakových stupňů sprchovacího proudu	5
Teplota vody	37 °C
Provozní teplota	5–40 °C
Tlak při průtoku	50–1000 kPa 0,5–10 barů
Výpočtový průtok	0,03 l/s
Maximální zatížení WC sedátka	150 kg

(CH) Geberit Vertriebs AG
Schachenstrasse 77
CH-8645 Jona
T 0848 882 982
→ www.geberit-aquaclean.ch

(DE) Geberit Vertriebs GmbH
Kundendienst / Servicestelle
Theuerbachstrasse 1
D-88630 Pfllendorf
T (075 52) 934 10 11
F (075 52) 934 866
→ www.geberit-aquaclean.de

(AT) Geberit Vertriebs GmbH & Co. KG
Geberit AquaClean Schauraum
Argentinier Strasse 29
A-1040 Wien
T (01) 577 11 77
F (01) 577 11 77 - 21
→ www.geberit-aquaclean.at

(BE) Geberit nv
Beaulieustraat 6
B-1830 Machelen
T +32 2 252 0111
F +32 2 251 0867
→ www.geberit-aquaclean.be

(BG) Юнитрейд Интернешънъл ЕООД
бул. "Черни връх" 161-А
1407 София
T 02 968 11 11
F 02 968 10 01
→ www.unitrade-bg.com

(CZ) Geberit spol. s r.o.
Sokolovská 2408/222
190 00 Praha 9
T +420 547 212 335
F +420 547 212 340
→ www.geberit.cz

(DK) Geberit A/S
Lægårdsvej 26
DK-8520 Lystrup
T +45 86 74 10 86
F +45 86 74 10 98
→ www.geberit-aquaclean.dk

(ES) Geberit, S.A.
La Selva, 10 1° A; Ed. In Blau
Parque de Negocios Mas Blau
E-08820-El Prat de Llobregat
(Barcelona)
T +34 902 170 635
→ www.geberit-aquaclean.es

(FI) Geberit Oy
Ruukinkuja 4
FI - 02330 ESPOO
P +358 9 867 8450
→ www.geberit.fi

(FR) Geberit France
Parc Tertiaire Silic
23/25 rue de Villeneuve - BP 20432
94583 Rungis cedex
T +33(0)825 801 603
F +33(0)825 801 604
→ www.geberit-aquaclean.fr

(GB) Geberit Sales Ltd.
Geberit House
Academy Drive
Warwick
Warwickshire
CV34 6QZ
T (0)1926 516 800
T (0)1926 516 809
In Eire T +44 1622 717 811
→ www.geberit-aquaclean.co.uk

(HR) Predstavništvo Geberit
prodaja d.o.o.
Kutnjački put 11
10110 Zagreb, HR
T +385 1 3867 800
F +385 1 3867 801
→ www.geberit.hr

(HU) Geberit Kft
1117 Budapest,
Budafoki út 97.
T +36 1 204 4187
→ www.geberit.hu

(IT) Geberit Marketing e Distribuzione SA
Via Gerre 4
CH-6928 Manno
T +41 91 611 92 92
F +41 91 611 93 93
→ www.geberit-aquaclean.it

(LU) Geberit Luxembourg
61, avenue de la Libération
L-3850 Schifflange
T +352 54 52 26
F +352 54 54 91
→ www.geberit.lu

(NL) Geberit B.V.
Fultonbaan 15
3439 NE Nieuwegein
T +31 (0)3060 57700
F +31 (0)3060 53392
→ www.geberit-aquaclean.nl

(NO) Geberit AS
Luhrtoppen 2
N-1470 Lørenskog
T +47 67 97 82 00
→ www.geberit-aquaclean.no

(PL) Geberit Sp. z o.o.
ul. Postępu 1
02-676 Warszawa
T +48 22 843 06 96
→ www.geberit-aquaclean.pl

(PT) Geberit Tecnologia Sanitária, S.A
Úrb. Polo Tecnológico à
Estr. do Paço do Lumiar, Lt. 6-2º A
1600-542 LISBOA
→ www.geberit.pt

(RO) Geberit Interna ional Sales AG
Splaiul Unirii, Nr. 86, Et. 3
Sector 4, Bucharest
T +40 21 330 30 80/81
F +40 21 330 31 61
→ www.geberit.ro

(RS) Geberit - Predstavništvo za
Republiku Srbiju i Republiku Crnu Goru
Vojvode Skopljanca 24
SR - 11000 Beograd
T +381 11 30 96 430
F +381 11 30 96 431
→ www.geberit.rs

(RU) ООО „ГЕБЕРИТ РУС“
Олимпийский пр., 16, стр 5, 5 этаж
129110 Москва
тел.: +7 495 783 83 30
→ www.geberit.ru

(SE) Geberit AB
Kantyxegatan 25
Box 50 414
SE-213 76 Malmö
T +46 40 680 89 30
→ www.geberit.se

(SI) Geberit prodaja, d.o.o.
Smolnik 17
2342 Ruše
T 01 586 22 00
F 01 586 22 19
→ www.geberit.si

(SK) Geberit Slovensko s.r.o.
Karadžičova 10
821 08 Bratislava 2
T +421 2 49 20 30 71
→ www.geberit.sk

(TR) Geberit Tesisat Sistemleri Tic Ltd. it.
Köprüolu Cad. No: 33
34718 Kadıköy- Ystanbul Turkey
T +90 216 340 82 73
F +90 216 340 82 79
→ www.geberit.com.tr

(ZA) Geberit Southern Africa (Pty.) Ltd.
17-15 Street, Eastgate Gardens
Commercial Park
Sandton, South Africa
T +27 11 444 5070
F +27 11 444 5992
→ www.geberit.co.za

(AE) Geberit International Sales AG
Dubai Branch
P.O. Box 54715,
Dubai Airport Free Zone
East Wing, Bldg- 4A, 4th Floor, 401,
Dubai - UAE
T +971 4 204 5477
F +971 4 204 5479
→ www.geberit.ae

(CN) 吉博力(上海)贸易有限公司
地址: 上海市嘉定区南翔高科
技园区惠平路1515号
邮编: 201802