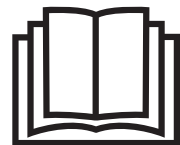


# DEWALT®

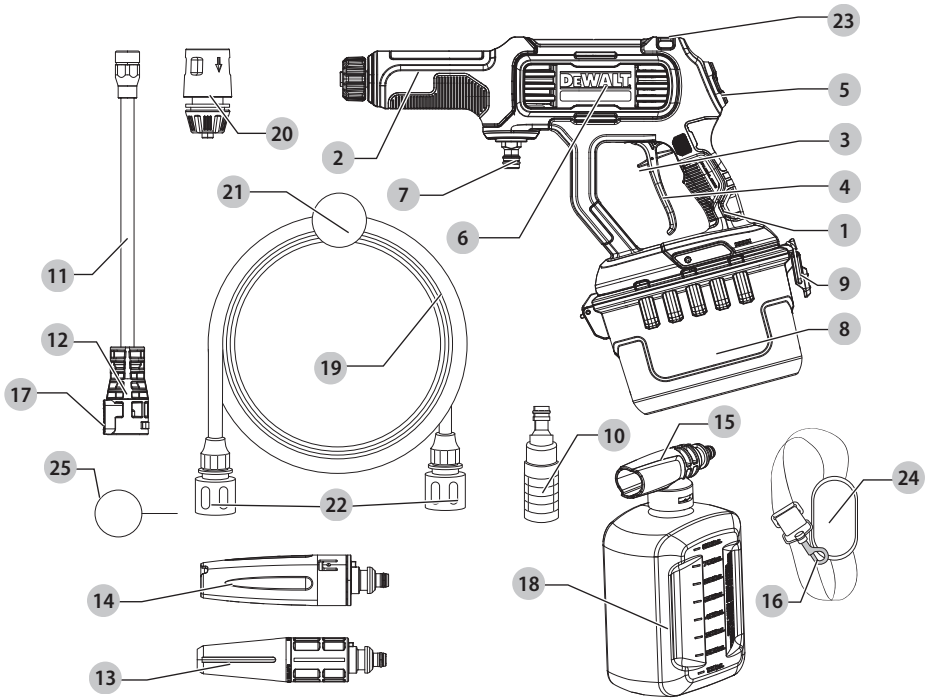


**511120 - 52 SK**

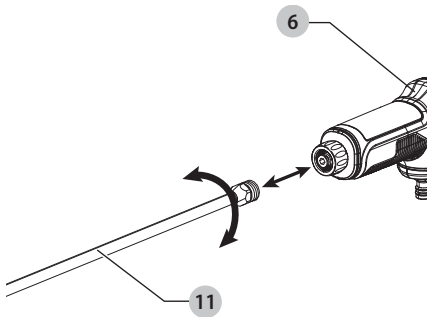
Preložené z pôvodného návodu

## **DCMPW1000**

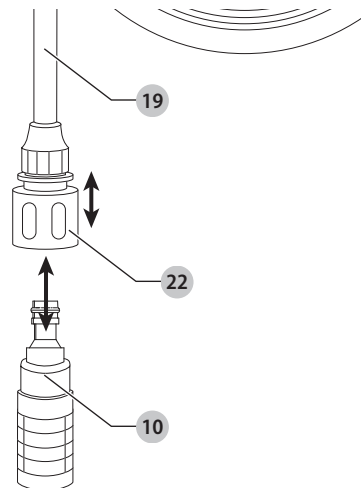
Obr. A



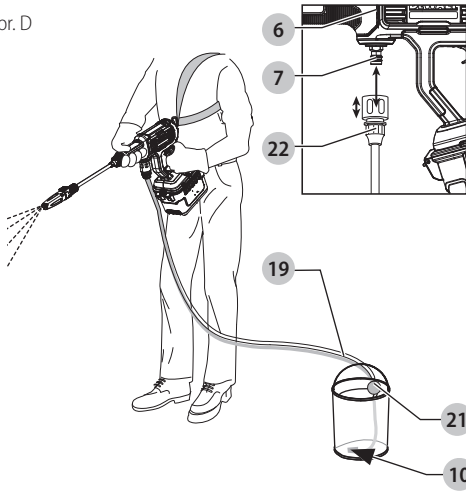
Obr. B



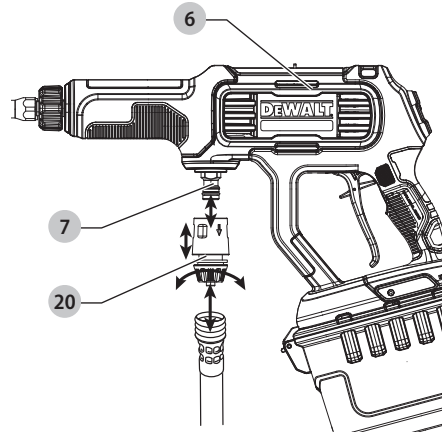
Obr. C



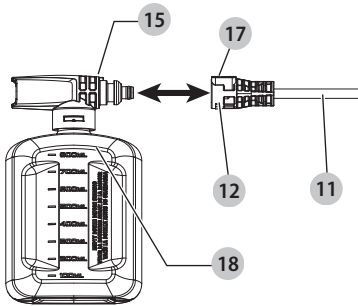
Obr. D



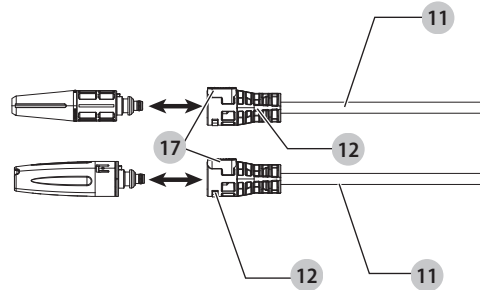
Obr. E



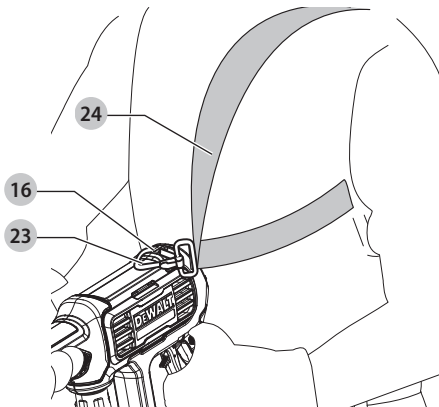
Obr. F



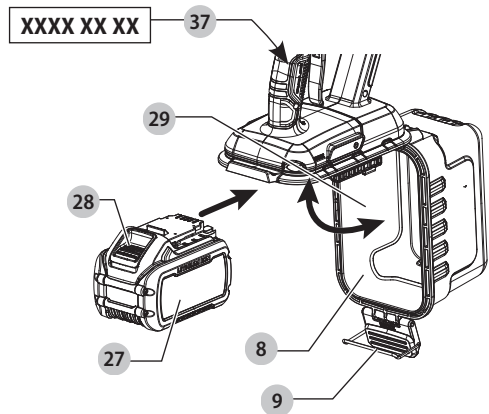
Obr. G



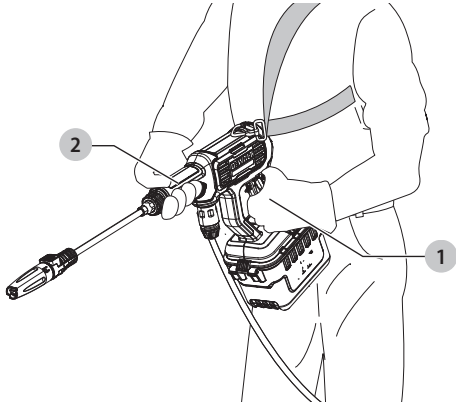
Obr. H



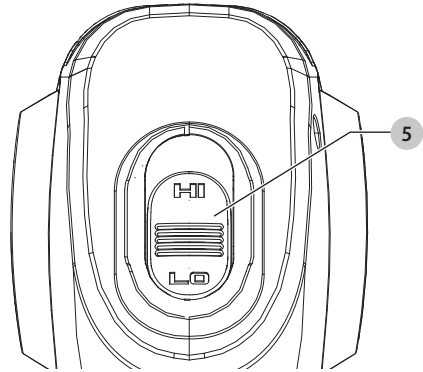
Obr. I



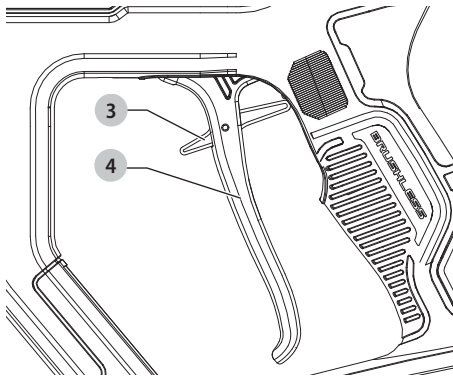
Obr. J



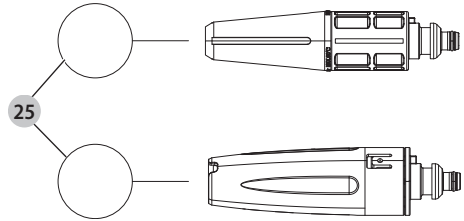
Obr. K



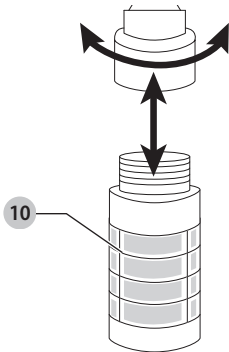
Obr. L



Obr. M



Obr. N



# VYSOKOTLAKOVÝ ČISTIČ NAPÁJANÝ AKUMULÁTOROM

## DCMPW1000

**VAROVANIE:** Prečítajte si všetky bezpečnostné výstrahy, pokyny, vyobrazenia a špecifikácie v tomto návode, vrátane častí týkajúcich sa akumulátora a nabíjačky uvedených v originálnom návode k náradiu alebo v samostatnom návode

k akumulátorom a nabíjačkám. Návody je možné si obstarat' kontaktovaním zákazníckeho servisu (pozrite zadnú stranu tohto návodu).

### Technické údaje

	DCMPW1000
Vstupné napätie	54 V <sub>DC</sub>
Typ akumulátora	Li-Ion
Typ	1
Menovitý prietok	3,8 l/min
Maximálny prietok	5,1 l/min
Menovitý tlak	69 bar / 1 000 psi / 6,9 MPa
Maximálny tlak	103 bar / 1 500 psi / 10,3 MPa
Maximálna vstupná teplota	50 °C
Maximálny vstupný tlak	1 MPa (10 bar)
Propulzná sila striekacej pištole pri maximálnom tlaku	21 N
Stupeň ochrany	IPX5
Prívod vody	Studená čistá voda
Hmotnosť bez akumulátora	3,1 kg

Výrobky s hodnotou IP – ochrana proti vniknutiu vody. Konštrukcia výrobku sa testovala z hľadiska bezpečnosti pri krátkodobom vystavení dažďu. Z dôvodu prevencie nebezpečných situácií nepoužívajte a neskladujte výrobok vo vlhku. Ak sa výrobok namočí, odpojte akumulátor, vysušte ho a dôkladne skontrolujte stroj z hľadiska správnej funkcie. Ak výrobok nefunguje, nechajte stroj úplne vyschnúť.

**VAROVANIE:** Vždy zatvorte kryt priestoru na akumulátor 8. Dbajte na to, aby sa uvoľňovacie tlačidlo krytu priestoru na akumulátor 9 úplne zaistilo na mieste.

Hodnoty týkajúce sa hlučnosti a/alebo vibrácií (priestorový vektorový súčet) podľa normy EN60335-2-79

### Testované dáta:

Úroveň akustického tlaku  $L_{PA}$ : 79,0 dB(A),  $K = 3,0$  dB(A)  
 Nameraná hodnota akustického výkonu:  $L_{WA}$ : 92,0 dB(A),  
 $K = 1,8$  dB(A)

Hodnota vibrácií ah: menšia než 2,5 m/s<sup>2</sup>,  $K = 0,7$  m/s<sup>2</sup>

Hodnoty vibrácií a hluku uvedené v tomto dokumente sa merali podľa normalizovaných požiadaviek, ktoré sú uvedené v norme EN60335-2-79 a môžu sa použiť na porovnanie jedného náradia s ostatnými. Táto hodnota sa môže použiť na predbežný odhad vibrácií pôsobiacich na obsluhu.

**VAROVANIE:** Deklarované hodnoty hlučnosti alebo vibrácií sa vzťahujú na určené štandardné použitie tohto náradia. Ak je však náradie použité na rôzne aplikácie s rozmanitým

príslušenstvom alebo ak sa vykonáva jeho nedostatočná údržba, veľkosť vibrácií a úroveň hluku môžu byť odlišné. Tak sa môže počas celkovej práce úroveň vibrácií pôsobiacich na obsluhu značne zvýšiť.

Odhad miery vibrácií a/alebo úroveň hluku pôsobiace na obsluhu by mal tiež počítať s časom, keď je náradie vypnuté alebo keď je v chode, ale nevykonáva žiadnu prácu. Počas celkového pracovného času sa tak môže čas pôsobenia na obsluhu značne skrátiť.

Zistite si ďalšie doplnkové bezpečnostné opatrenia, ktoré ochránia obsluhu pred účinkom hluku alebo vibrácií, ako sú: údržba náradia a jeho príslušenstva, udržiavanie rúk v teple (týka sa vibrácií), organizácia spôsobov práce.

### Vyhlasenie o zhode – EC

Smernica o strojových zariadeniach a hlučnosti



### VYSOKOTLAKOVÝ ČISTIČ NAPÁJANÝ AKUMULÁTOROM DCMPW1000 Typ 1

My, nižšie uvedený výrobca, vyhlasujeme, že tieto výrobky opisované v časti **Technické údaje** spĺňajú požiadavky nasledujúcich noriem:

2006/42/EC, EN 60335-1:2012+A11:2014+A13:2017+A1:2019+A14:2019+A2:2019+A15:2021+A16:2023, EN60335-2-79:2012, EN62233:2008, 2000/14/EC, Príloha V

$L_{WA}$  (meraný akustický výkon) 92 dB(A)

$L_{WA}$  (zaručená hodnota akustického výkonu) 94 dB(A).

Tieto výrobky spĺňajú taktiež požiadavky smernice 2014/30/EÚ a 2011/65/EÚ. Ak potrebujete ďalšie informácie, kontaktujte nás na nasledujúcej adrese alebo na adresách, ktoré sú uvedené na zadnej strane tohto návodu.

Nižšie podpísaná osoba je zodpovedná za správnosť technických údajov a vydáva toto vyhlásenie v mene výrobcu.

Markus Rompel  
 Viceprezident technického oddelenia Europe  
 Stanley Black and Decker Deutschland GmbH  
 DeWALT, Richard-Klinger-Straße 11,  
 65510 Idstein, Germany  
 15.05.2025



**VAROVANIE:** Z dôvodu obmedzenia rizika zranenia si prečítajte tento návod na obsluhu.

### Definícia: Bezpečnostné pokyny

Nižšie uvedené definície opisujú stupeň závažnosti každého označenia. Prečítajte si pozorne návod na obsluhu a venujte pozornosť týmto symbolom.



**NEBEZPEČENSTVO:** Označuje bezprostredne hroziacu rizikovou situáciu, ktorá, ak sa jej nezabráni, povedie k spôsobeniu vážneho alebo smrteľného zranenia.

**VAROVANIE:** Označuje potenciálne rizikovú situáciu, ktorá, ak sa jej nezabráni, **môže viesť k spôsobeniu vážneho alebo smrteľného zranenia.**

**UPOZORNENIE:** Označuje potenciálne rizikovú situáciu, ktorá, ak sa jej nezabráni, **môže viesť k spôsobeniu ľahkého alebo stredne vážneho zranenia.**

**POZNÁMKA:** Označuje postup **nesúvisiaci so spôsobením zranenia**, ktorý, ak sa mu nezabráni, **môže viesť k poškodeniu zariadenia.**

 Upozorňuje na riziko úrazu elektrickým prúdom.

 Upozorňuje na riziko vzniku požiaru.

## DÔLEŽITÉ BEZPEČNOSTNÉ POKYNY

**VAROVANIE:** Pri používaní tejto tlakovej umývačky musíte vždy dodržiavať základné bezpečnostné opatrenia vrátane nasledujúcich:

- Tento výrobok nie je určený na použitie osobami (vrátane detí) so zníženými fyzickými, zmyslovými alebo mentálnymi schopnosťami, alebo s nedostatkom skúseností a znalostí.
- Deti musia byť pod dozorom, aby sa zaistilo, že sa s týmto zariadením nebudú hrať.
- Pred použitím výrobku si prečítajte všetky pokyny.
- Z dôvodu zníženia rizika úrazu je nutný priamy dohľad, ak sa výrobok používa v blízkosti detí.
- Naučte sa rýchlo zastaviť tento výrobok a uvoľniť z neho tlak. Dôkladne sa oboznámte s ovládacími prvkami.
- Zostaňte pozorní – stále sledujte, čo robíte.
- Nepoužívajte tento výrobok, ak ste unavení alebo ak ste pod vplyvom alkoholu alebo liekov.
- Osoby a zvieratá udržiavajte v bezpečnej vzdialenosti od pracovného priestoru.
- Nepreceňujte svoje sily a nestojte na nestabilnom povrchu. Pri práci vždy udržiavajte správny postoj a rovnováhu.
- Dodržujte pokyny pre údržbu uvedené v tomto návode.

**VAROVANIE:** Nemierte výstupný prúd na osoby alebo zvieratá, aby ste znížili riziko ich zranenia.

**VAROVANIE:** Pred zostavovaním, prevádzkovaním alebo inštaláciou tohto výrobku si prečítajte celý tento návod.

**VAROVANIE:** Táto jednotka je určená na špeciálne aplikácie. Nesmie sa upravovať a/alebo používať na iné aplikácie, než na aké je určená.

**POZNÁMKA:** Vždy ukladajte túto tlakovú umývačku na miesta, kde teplota neklesne pod 4 °C (40 °F). Na poškodenie spôsobené mrazom sa nevzťahuje záruka.

**VAROVANIE:** Tento stroj je určený na použitie s dodaným čistiacim prostriedkom alebo s prostriedkom odporúčaným výrobcom. Použitie iných čistiacich prostriedkov alebo chemikálií môže silne narušiť bezpečnosť tohto stroja.

**VAROVANIE:** Počas prevádzky vysokotlakových čističov môžu vzniknúť aerosóly. Vdychovanie aerosólov môže ohroziť vaše zdravie.

**VAROVANIE:** Vysokotlakový prúd môže byť pri nesprávnom použití nebezpečný. Prúd nesmie smerovať

na osoby, elektrické zariadenia pod napätím alebo na samotný stroj.

**VAROVANIE:** Nepoužívajte tento stroj medzi osobami, ktoré nie sú vybavené ochranným odevom.

**VAROVANIE:** Nesmerujte prúd na seba alebo na iné osoby s cieľom očistenia odevov alebo obuvi.

**VAROVANIE:** Nebezpečenstvo výbuchu – nestriekajte horľavé kvapaliny.

**VAROVANIE:** Vysokotlakové čističe nesmú používať deti alebo neškolení pracovníci.

**VAROVANIE:** Vysokotlakové hadice, armatúry a spojky sú dôležité pre bezpečnosť stroja. Používajte iba hadice, armatúry a spojky odporúčané výrobcom.

**VAROVANIE:** Z dôvodu zaistenia bezpečnosti stroja používajte len originálne náhradné diely od výrobcu alebo diely schválené výrobcom.

**VAROVANIE:** Voda, ktorá pretiekla cez ventily proti spätnému prúdeniu sa považuje za nepitnú.

**VAROVANIE:** Pri čistení, údržbe a výmene dielov musí byť stroj odpojený od svojho napájacieho zdroja.

**VAROVANIE:** Nepoužívajte tento stroj, ak sú jeho dôležité časti poškodené, napríklad bezpečnostné zariadenia, vysokotlakové hadice, spúšťač spínač pištole.

**VAROVANIE:** V závislosti od aplikácie je možné na vysokotlakové čistenie používať kryté dýzy, ktoré výrazne obmedzujú emisie vodných aerosólov. Použitie takého zariadenia však neumožňujú všetky aplikácie. Ak nie je možné pre ochranu proti aerosólom použiť kryté dýzy, v závislosti od prostredia čistenia bude možno nutné použiť respirátor triedy FFP 2 alebo ekvivalentný prostriedok.



Podľa platných predpisov sa nesmie toto zariadenie nikdy používať v rozvodnej sieti pitnej vody bez systémového oddeľovača. Používajte oddeľovač podľa požiadaviek normy IEC 61770. Voda pretekajúca systémovým oddeľovačom sa nepovažuje za pitnú.

1. **Nedotýkajte sa zástrčky alebo zásuvky vlhkými rukami.**
2. **Zabráňte náhodnému spusteniu.** Pred pripájaním alebo odpájaním napájacieho kábla nastavte spínač na jednotke do polohy „vypnuté“.
3. Prúd vody nesmie nikdy mieriť na elektrickú kabeláž alebo priamo na samotnú tlakovú umývačku, pretože by mohlo dôjsť k smrteľnému úrazu elektrickým prúdom.
4. **Úzky bodový lúč je veľmi silný.** Neodporúčame vám, aby ste ho používali na lakované povrchy, drevené povrchy alebo predmety upevnené vrstvou lepidla.
5. **Osoby a zvieratá udržiavajte v bezpečnej vzdialenosti od pracovného priestoru.**
6. **Pri prevádzke tlakovej umývačky vždy pracujte oboma rukami, aby ste si zachovávali plnú kontrolu nad striekacou pištoľou s dýzou.**
7. **Počas prevádzky sa nedotýkajte dýzy alebo prúdu vody.** Nikdy nedávajte ruku pred dýzu.

8. **Pri práci používajte bezpečnostné okuliare.** Používajte ochranný odev a obuv na ochranu proti náhodnému postriekaniu.
9. Pri nečinnosti a **pred odpojením vysokotlakovej hadice odpojte od náradia akumulátor.**
10. **Nikdy na vysokotlakovej hadici nevytvárajte uzly alebo slučky, pretože by sa mohla poškodiť. Vysokotlaková hadica pravidelne kontrolujte. Ak je vysokotlaková hadica poškodená, opotrebovaná alebo ak sú na nej známky prasklín, bublín, dier alebo iných netesností, vymeňte ju.** Nikdy neberte do ruky vysokotlakovú hadicu, ktorá je poškodená alebo ak uniká z nej voda.
11. **Neskladujte alebo nepoužívajte toto náradie a akumulátory na miestach, kde môže teplota klesnúť pod 4 °C (39,2 °F) (ako sú vonkajšie budy alebo kovové stavby v zime) alebo kde môže presiahnuť 40 °C (104 °F) (ako sú vonkajšie budy alebo plechové stavby v letnom období).** Na poškodenia spôsobené mrazom sa nevzťahuje záruka.
12. **Pred použitím venujte veľkú pozornosť pokynom a varovaniam ku všetkým chemikáliám. Používajte len schválené čistiace prostriedky tlakových umývačiek. Nepoužívajte bielidlá, chlór a iné čistiace prostriedky obsahujúce kyseliny. Vždy dodržujte odporúčania výrobcu na správne použitie čistiacich prostriedkov. Vždy chráňte oči, kožu a dýchacie cesty pred čistiacimi prostriedkami.**
13. **Tlaková umývačka sa nesmie používať v priestoroch, kde môžu byť prítomné benzínové výpary.** Elektrická iskra môže spôsobiť výbuch alebo požiar.
14. **Aby sa minimalizovalo množstvo vody vnikajúcej do tlakovej umývačky, musíte túto jednotku počas prevádzky umiestniť čo najďalej od miesta čistenia.**
15. **Aby sa zabránilo náhodnému spusteniu tohto zariadenia, nepoužívaná striekacia pištoľ musí byť vždy zaistená.**
16. **Aby bola možná voľná cirkulácia vzduchu, tlaková umývačka nesmie byť nikdy počas prevádzky zakrytá.**
17. **Nikdy sa nedotýkajte otvoru alebo podobného úniku vody na vysokotlakovej hadici, ani sa ho nepokúšajte zakryť.** Prúd vody JE pod vysokým tlakom a PRENIKNE kožou.
18. **Používajte len hadice a príslušenstvo určené pre vyšší tlak, než je tlak vašej tlakovej umývačky.** Nikdy nepoužívajte príslušenstvo alebo komponenty od akýchkoľvek iných výrobcov.
19. **Nikdy nevyraďujte bezpečnostné funkcie tohto výrobku.**
20. **Neprevádzkujte stroj s chýbajúcimi, poškodenými alebo neschválenými dielmi.**
21. **Nikdy nestriekajte horľavé kvapaliny a nepoužívajte túto tlakovú umývačku v priestoroch obsahujúcich horľavý prach, kvapaliny alebo pary.**

### Bezpečnosť ostatných osôb

- Toto zariadenie nie je určené na použitie osobami (vrátane detí) so zníženými fyzickými, zmyslovými alebo duševnými schopnosťami, alebo s nedostatkom skúseností a znalostí, ak týmto osobám nebol stanovený dohľad, alebo ak im neboli

poskytnuté inštrukcie týkajúce sa použitia výrobku osobou zodpovednou za ich bezpečnosť.

- Deti musia byť pod dozorom, aby sa zaistilo, že sa s týmto zariadením nebudú hrať.

### Zvyškové riziká

Napriek tomu, že sa dodržiavajú príslušné bezpečnostné predpisy a používajú sa bezpečnostné zariadenia, určité zvyškové riziká sa nemôžu vylúčiť. Tieto riziká sú nasledujúce:

- Poškodenie sluchu.
- Riziko zranenia spôsobené odlietavajúcimi časticami.
- Riziko popálenia spôsobeného kontaktom s horúcim príslušenstvom, ktoré sa zahrielo počas použitia.
- Riziko zranenia spôsobeného dlhodobým použitím výrobku.

### USCHOVAJTE TIETO POKYNY

#### TYP AKUMULÁTORA

Môžu sa používať nasledujúce akumulátory:

Akumulátor	(kg)
DCB546	1,08
DCB547	1,46
DCB548	1,46

Pozrite návod pre nabíjačku/akumulátor, kde nájdete ďalšie informácie.

### Obsah balenia

Balenie obsahuje:

- 1 Jednotku vysokotlakového čističa
- 1 Striekaciu rúrku
- 1 Samonasávaciu hadicu
- 1 Dýzu na mydlo s fľašou
- 1 Filter na prívod vody
- 1 Nastaviteľnú dýzu
- 1 Turbo dýzu
- 1 Nástroj na čistenie dýz
- 1 Univerzálnu hadicovú spojku
- 1 Ramenný popruh
- 1 Sieťový úložný vak
- 1 Akumulátor†
- 1 Nabíjačku†
- 1 Návod na použitie

†Obsiahnuté v niektorých baleniach.

- Skontrolujte, či počas prepravy nedošlo k poškodeniu náradia, jeho častí alebo príslušenstva.
- Pred začatím práce venujte dostatok času dôkladnému preštudovaniu a pochopeniu tohto návodu.

### Značky na náradí

Na náradí sú nasledujúce piktogramy:



**Varovanie!** Z dôvodu zníženia rizika zranenia si používateľ musí prečítať tento návod na použitie.



Používajte ochranu zraku.



Používajte ochranu sluchu.



Stroj nevhodný na pripojenie k rozvodu pitnej vody.

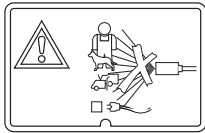


Smernica 2000/14/EC týkajúca sa zaručeného akustického výkonu.

DCMPW1000



Pred vykonávaním akéhokoľvek čistenia alebo údržby vždy odoberte z tohto zariadenia akumulátor.



Nikdy nemierte prúd vody na iné osoby, zvieratá, stroje alebo elektrické komponenty.

### Umiestnenie dátumového kódu (obr. I)

Dátumový kód výroby **26** sa skladá zo 4-miestneho kódu roku nasledovaného 2-miestnym kódom týždňa a 2-miestnym kódom závodu.

### Popis (obr. A)



**VAROVANIE:** Nikdy nerobte žiadne úpravy elektrického náradia ani jeho súčastí. Mohlo by dôjsť k poškodeniu alebo k zraneniu.

- 1 Hlavná rukoväť
- 2 Pištoľová rukoväť
- 3 Poistka spúšťacieho spínača
- 4 Spínač zapnuté/vypnuté
- 5 Volič rýchlosti
- 6 Jednotka vysokotlakového čističa
- 7 Prívod vody
- 8 Kryt priestoru na akumulátor
- 9 Uvoľňovacie tlačidlo krytu priestoru na akumulátor
- 10 Filter nasávacej hadice s rýchlospojkou
- 11 Vysokotlaková striekacia rúrka
- 12 Rýchlospojka
- 13 Turbo dýza
- 14 Dýza na vejárový rozstrek a koncentrovaný prúd
- 15 Dýza na mydlo
- 16 Príchytka ramenného popruhu
- 17 Uvoľňovacie tlačidlo dýzy
- 18 Flaša na mydlo
- 19 Nasávacia hadica
- 20 Adaptér hadice s rýchlospojkou
- 21 Plavák

- 22 Rýchlospojky
- 23 Úchyt ramenného popruhu
- 24 Ramenný popruh
- 25 Nástroj na čistenie dýz

### Určené použitie

Táto tlakový čistič je určený na čistenie plavidiel, automobilov, palúb, príjazdových ciest, grilov, fasádnych obkladov, motocyklov, terás a vonkajšieho nábytku.

**NEPOUŽÍVAJTE** vo vlhkom prostredí alebo na miestach s výskytom horľavých kvapalín alebo plynov.

**ZABRÁŇTE** deťom, aby sa s týmto náradím dostali do kontaktu. Ak používajú toto náradie neskúsené osoby, musí byť zaistený odborný dozor.

- **Malé deti a neskúsené osoby.** Toto zariadenie nie je určené na použitie nedospelými alebo neskúsenými osobami bez dozoru.
- Tento výrobok nie je určený na použitie osobami (vrátane detí) so zníženými fyzickými, zmyslovými alebo duševnými schopnosťami, s nedostatkom skúsenosti a znalostí, pokiaľ týmto osobám nebol stanovený dohľad, alebo pokiaľ im neboli poskytnuté inštrukcie týkajúce sa použitia výrobku osobou zodpovednou za ich bezpečnosť. Deti sa nesmú nikdy ponechať s týmto náradím bez dohľadu.

### ZOSTAVENIE A NASTAVENIE



**VAROVANIE:** Z dôvodu zníženia rizika vážneho zranenia pred akýmkoľvek nastavením alebo pred montážou a demontážou príslušenstva alebo prídavných zariadení náradie vždy vypnite a vyberte z neho akumulátor.

Náhodné spustenie môže spôsobiť úraz.



**VAROVANIE:** Používajte len akumulátory a nabíjačky DeWALT.

### Vloženie a vybratie akumulátora (obr. I)

**POZNÁMKA:** Ak chcete dosiahnuť najlepšie výsledky, uistite sa, či je akumulátor úplne nabitý.

#### Vloženie akumulátorov

1. Stlačte uvoľňovacie tlačidlo krytu priestoru pre akumulátor **9** a potom zdvihnite kryt priestoru pre akumulátor **8**, aby sa odkryl priestor pre akumulátor **29**.
2. Akumulátor **27** zarovnajete s kolajničkami v porte pre akumulátor **29** a akumulátor zasuňte tak, aby sa spoľahlivo usadil v portu pre akumulátor **29**. Dbajte na to, aby sa akumulátor **27** neuvolnil.
3. Zavrite kryt portu akumulátora **8**. Pred spustením tlakového čističa sa uistite, či je uvoľňovacie tlačidlo krytu priestoru pre akumulátor **9** riadne zaistené v určenej polohe.

#### Vybratie akumulátora

1. Stlačte uvoľňovacie tlačidlo krytu priestoru pre akumulátor **9** a potom zdvihnite kryt priestoru pre akumulátor **8**, aby sa odkryl akumulátor **27**.
2. Stlačte uvoľňovacie tlačidlo akumulátora **28** na akumulátore **27** a rázne vytiahnite akumulátor z tlakového čističa.

3. Vložte akumulátor do nabíjačky podľa pokynov, ktoré sú uvedené v časti návodu, ktorá sa týka nabíjačky.

## Zostavenie striekacej rúrky (obr. B)

1. Pre pripojenie striekacej rúrky **11** na jednotku vysokotlakového čističa **6** nasadíte závitový koniec striekacej rúrky **11** na závitový koniec jednotky vysokotlakového čističa **6**. Otáčajte striekacou rúrkou **11** v smere pohybu hodinových ručičiek, kým nebude úplne utiahnutá.

## Pripojenie filtra nasávacej hadice

### s rýchlospojkou k nasávacej hadici (obr. C)

Tento vysokotlakový čistič sa musí používať s rýchloupínacími adaptéromi. Nasávacia hadica je možné pripojiť až po inštalácii filtra nasávacej hadice s rýchlospojkou **10**. Nasávacia hadicu používajte na čerpanie vody z vedierka alebo z iného zdroja čerstvej vody.

**POZNÁMKA:** Nepoužívajte na nasávanie saponátov, chemikálií, znečistených a korozívnych kvapalín, ako sú čističe okien, rastlinné krmivá, hnojivá alebo bielidlá. Nepoužívajte slanú vodu.

1. Na pripojenie filtra nasávacej hadice s rýchlospojkou **10** k nasávacej hadici **19** umiestnite koniec filtra nasávacej hadice s rýchlospojkou **10** do rýchlospojky **22** a silou ju pritlačte na filter nasávacej hadice s rýchlospojkou **10**.

**POZNÁMKA:** Pred použitím zľahka zatáčajte za filter nasávacej hadice s rýchlospojkou **10**, aby ste sa uistili, či je pripojenie zaistené.

## Pripojenie nasávacej hadice k prívodu vody (obr. C, D)

Nasávacia hadica **19** používajte na čerpanie vody z vedierka alebo z iného zdroja čerstvej vody.

**POZNÁMKA:** Nepoužívajte na nasávanie saponátov, chemikálií, znečistených a korozívnych kvapalín, ako sú čističe okien, rastlinné krmivá, hnojivá alebo bielidlá. Nepoužívajte slanú vodu.

1. Pre pripojenie rýchlospojky **22** k prívodu vody **7** pritlačte rýchlospojku **22** silou na prívod vody **7**.

**POZNÁMKA:** Pred použitím zľahka zatáčajte za nasávacia hadicu **19**, aby ste sa uistili, či je pripojenie zaistené.

2. Umiestnite koniec nasávacej hadice s filtrom do zásobníka s čistou vodou alebo do iného zdroja čistej vody. Nastavte plavák **21** na nasávacej hadici tak, aby filter nasávacej hadice s rýchlospojkou **10** zostal vo vode.
3. Zvoľte správnu dýzu, ktorá sa použije.

## Pripojenie adaptéra hadice s rýchlospojkou a záhradnej hadice (obr. E)

Záhradnú hadicu je možné pripojiť len pri nainštalovanom filtri nasávacej hadice s rýchlospojkou **20**.

**POZNÁMKA:** Pred pripojením záhradnej hadice k vysokotlakovému čističu nechajte záhradnou hadicou tridsať sekúnd pretekať vodu, aby sa zo záhradnej tlakovej hadice odstránili nečistoty.

1. Pre pripojenie adaptéra hadice s rýchlospojkou **20** k vysokotlakovému čističu **6** umiestnite koniec s rýchlospojkou adaptéra hadice v rýchlospojku **20** na prívod vody **7**.

2. Priskrutkujte záhradnú hadicu k závitovému koncu adaptéra hadice s rýchlospojkou **20** a rukou utiahnite.

**POZNÁMKA:** Pri inštalácii záhradnej hadice dbajte na to, aby nebola priskrutkovaná cez závit. Pri naskrutkovaní cez závit bude dochádzať k únikom.

3. Po použití záhradnú hadicu vždy odpojte. Pre odpojenie odskrutkujte záhradnú hadicu zo závitového konca adaptéra hadice s rýchlospojkou **20** a zatiahnite späť koniec s rýchlospojkou adaptéra hadice s rýchlospojkou **20** a odpojte od prívodu vody **7**.

## Pripojenie fľaše na mydlo (obr. F)

Pre pripojenie dýzy na mydlo **15** k striekacej rúrke **11** zasuňte koniec dýzy na mydlo do otvoreného konca rýchlospojky **12** smerom k striekacej rúrke, aby sa dýza na mydlo zaistila na mieste.

**POZNÁMKA:** Pri pripojovaní dýzy na mydlo dbajte na to, aby sa výčnelok dýzy na mydlo usadil v drážke rýchlospojky.

1. Ak sa chcete uistiť, či je dýza na mydlo zaistená na určenom mieste, po zaistení rýchloupínacej objímky dýzou mierne trhnite.
2. Pre uvoľnenie dýzy na mydlo stlačte uvoľňovacie tlačidlo dýzy **17** a odtiahnite dýzu od rýchlospojky **12**.

**POZNÁMKA:** Flaša na mydlo **18** sa musí umiestniť pod hlavnou striekacou rúrkou. Flašu na mydlo **18** neumiestňujte nad striekaciu rúrkou **11**, pretože by zo striekacej rúrky **11** kvapkalo mydlo.

## Pripojenie dýzy k striekacej rúrke (obr. G)



**NEBEZPEČENSTVO:** Riziko vstreknutia kvapaliny.

Nemierte vychádzajúci vysokotlakový prúd vody na osoby, nechránenú pokožku, oči alebo zvieratá. Došlo by k vážnemu zraneniu.



**VAROVANIE:** Odlietavajúce predmety by mohli spôsobiť vážne zranenie. **NEPOKÚŠAJTE** sa vykonávať výmenu dýzy, ak je vysokotlakový čistič v prevádzke. Pred výmenou dýz tento vysokotlakový čistič vypnite.

1. Pre pripojenie dýzy k striekacej rúrke **11** zasuňte príslušnú dýzu do otvoreného konca rýchlospojky **12** smerom k striekacej rúrke, aby sa dýza zaistila na mieste.  
**POZNÁMKA:** Pri pripojovaní dýzy dbajte na to, aby sa výčnelok dýzy na mydlo usadil v drážke rýchlospojky.
2. Ak sa chcete uistiť, či je dýza zaistená na určenom mieste, po zaistení rýchloupínacej objímky vykonajte mierne trhnutie dýzou.
3. Pre uvoľnenie dýzy stlačte uvoľňovacie tlačidlo dýzy **17** a odtiahnite dýzu od rýchlospojky **12**.

## Použitie striekacej rúrky

Pozrite nasledujúcu tabuľku pre voľbu správnej dýzy na vykonávaný prácu.



**UPOZORNENIE:** Nepokúšajte sa pohybom dýzy nastaviť tlak. Turbo dýza **NIE JE** nastaviteľná.

Farba dýzy	Použitie	Povrchy*
Turbo striekacia dýza	Poskytuje optimálny čistiaci výkon pre najnáročnejšie čistiace úlohy.	Čistenie tehál, betónu a vinylových povrchov. <b>NEPOUŽÍVAJTE</b> na textil.
Dýza na vejárový rozstrek a koncentrovaný prúd	Intenzívne čistenie nelakovaných tvrdých povrchov. Intenzívne čistenie väčších plôch a čistenie lakovaných alebo chĺstových povrchov	Mriežky, cesty pre vozidlá, betónové alebo tehlové cesty pre peších, nelakované tehly alebo štuky. Kov, betón alebo drevo. Cestné vozidlá, lode, drevo, lakované tehly a štuky, vinyly, lakované obklady

**\*POZNÁMKA:** Vysokotlakový prúd z vášho vysokotlakového čističa môže spôsobiť poškodenie povrchov, ako sú drevo, sklo, laky vozidiel, samolepky a jemných predmetov, ako sú kvetiny a kríky. Pred striekaním skontrolujte predmet, ktorý chcete čistiť, aby ste sa uistili, či je dostatočne odolný, aby nedošlo k jeho poškodeniu vysokotlakovým prúdom kvapaliny.

## Upevnenie a nastavenie ramenného popruhu (obr. H)

**VAROVANIE:** Tento ramenný popruh musí byť zavesený iba cez jedno plece, a nie cez celé telo. Pozrite obr. H.

Ramenný popruh **24** je nutný pre akékoľvek náradie s celkovou hmotnosťou presahujúcou 6 kg. (Celková hmotnosť zahŕňa jednotku vysokotlakového čističa, dýzu a akumulátor.) Upevnite popruh k náradiu tak, ako je zobrazené na obr. H, a nastavte ho tak, aby sa zaručilo správne vyváženie a podoprenie náradia.

- Nájdite uchytenie popruhu **23**.
- Pripevnite príchytka ramenného popruhu **16** k uchyteniu popruhu **23** na jednotke tesne pred SPŮŠŤACÍM spínačom podľa obr. H. Nastavte popruh **24** tak, aby vám prechádzal cez rameno a aby poskytoval správne vyváženie a podporu.

## POUŽITIE

### Pokyny na použitie

**VAROVANIE:** Vždy dodržujte bezpečnostné pokyny a platné predpisy.

**VAROVANIE:** Z dôvodu zníženia rizika vážneho zranenia pred akýmkoľvek nastavením alebo pred montážou a demontážou príslušenstva alebo prídavných zariadení náradie vždy vypnite a vyberte z neho akumulátor. Náhodné spustenie môže spôsobiť úraz.

### Správna poloha rúk (obr. J)

**VAROVANIE:** Z dôvodu zníženia rizika vážneho zranenia **VŽDY** používajte správne uchopenie náradia, ako na uvedenom obrázku.

**VAROVANIE:** S cieľom znížiť riziko vážneho zranenia držte náradie **VŽDY** bezpečne a očakávajte náhle reakcie.

Správna poloha rúk vyžaduje, aby ste mali jednu ruku na hlavnej rukoväti **1** a druhú ruku na pištoľovej rukoväti **2** tak, ako je zobrazené.

## Volič rýchlosti (obr. A, K)

Tento vysokotlakový čistič vám poskytuje možnosť pracovať s nižším tlakom pri vykonávaní jemnejších prác, alebo zvýšiť rýchlosť vysokotlakového čističa pre vysoko výkonné čistenie.

**Na zníženie tlaku** zatiahnite volič rýchlosti **5** dozadu smerom k hlavnej rukoväti **1** do polohy **LO**. Tento režim je najvhodnejší pre väčšie trávnaté plochy, ktoré vyžadujú dlhší čas na dokončenie práce.

**Na zrýchlenie** zatlačte volič rýchlosti dopredu smerom k striekacej rúrke **11** do polohy **HI**. Tento režim je najvhodnejší na práce vyžadujúce vyšší tlak.

**POZNÁMKA:** Ak pracujete v režime vysokých otáčok **HI**, prevádzkový čas kosačky sa v porovnaní s režimom **LO** skráti.

## Príprava jednotky vysokotlakového čističa na použitie

**NEBEZPEČENSTVO:** Riziko vstreknutia kvapaliny a spôsobenia tržnej rany. Pri práci v režime s vysokým tlakom **NEDOVLTE**, aby sa vysokotlakový prúd kvapaliny dostal do kontaktu s nechránenou pokožkou, očami alebo so zvieratami. Došlo by k vážnemu zraneniu.

**UPOZORNENIE:** Pred začatím práce:

- Pripojte k vysokotlakovému čističu prívod vody. Pokyny na pripojenie prívodu vody k vysokotlakovému čističu pozrite **Pripojenie nasávacej hadice k prívodu vody alebo Pripojenie adaptéra hadice s rýchlospojku a zdhradnej hadice v Zostavenie a nastavenie**.
- Pripojte príslušenstvo. Pokyny na pripojenie vysokotlakovej striekacej rúrky pozrite **Zostavenie striekacej rúrky, Pripojenie dýzy k striekacej rúrke a Pripojenie vysokotlakového penového dela v Zostavenie a nastavenie**.

## Príprava vysokotlakového čističa (obr. L)

**DÔLEŽITÉ:** Uvoľnite poistku spúšťacieho spínača **3**, stlačte spúšťací spínač **4** a držte tento spínač počas 30 sekúnd, aby došlo k odvzdušneniu systému. Ak sa bude v prúde vody stále nachádzať vzduch, nechajte vodu ďalej pretekať striekacou trúbkou **11**.

- Uvoľnite poistku spúšťacieho spínača **3**.
- Stlačte spúšťací spínač **4**.

## Čistenie povrchu (obr. I–L)

**VAROVANIE:** Riziko zranenia vysokotlakovým prúdom. Ak sa toto náradie nepoužíva, vždy zaistite poistku spúšťacieho spínača. Pri nedodržaní tohto pokynu môže dôjsť k spôsobeniu náhodného postreku.

- Ak chcete vysokotlakový čistič spustiť, uvoľnite poistku spúšťacieho spínača **3** a stlačte spúšťací spínač **4**.

**POZNÁMKA:** Najlepší uhol na striekanie vody na čistený povrch je 45°. Striekacia hlava má tendenciu spôsobovať usadzovanie nečistôt v čistenom povrchu. Ak pracujete na zvislých povrchoch, najlepším riešením je použitie čistiaceho prostriedku najskôr od spodnej časti plochy smerom hore, čo zabráni sklznutiu čistiaceho prostriedku a vzniku pruhov.

2. Ak chcete vysokotlakový čistič vypnúť, uvoľnite spúšťací spínač.

**POZNÁMKA:** Nadmerný tlak čerpadla môže byť spôsobený upchaním dýzy. Než sa pokúsite odstrániť upchatú dýzu, vždy najskôr vypnite vysokotlakový čistič a vyjmite z neho akumulátor.

**VAROVANIE:** Nikdy nepoužívajte vodu, ktorá obsahuje chemické látky. Používajte iba vodu zo zdrojov čistej vody.

## Ukončenie prevádzky (obr. A)

1. Ak chcete tento vysokotlakový čistič uložiť, uvoľnite spúšťací spínač a vyberte z neho akumulátor.
2. Ventilom zastavte prívod vody.
3. Uvoľnite zvyškový tlak stlačením spúšťacieho spínača **4**, kým zo striekacej trubky neprestane vychádzať voda **11**.
4. Pri odpojení záhradnej hadice stiahnite objímku na hadicovej rýchlospojke smerom dozadu a snímte hadicu z prívodu vody **7**.
5. Odpojte a vypustte záhradnú hadicu.

## ÚDRŽBA

Vaše elektrické náradie bolo skonštruované tak, aby pracovalo čo najdlhšie s minimálnymi nárokmi na údržbu. Dôkladná starostlivosť o náradie a jeho pravidelné čistenie vám zaistia jeho bezproblémový chod.

**VAROVANIE:** Z dôvodu zníženia rizika vážneho zranenia pred akýmkoľvek nastavovaním alebo pred montážou a demontážou príslušenstva alebo prídavných zariadení náradie vždy vypnite a vyberte z neho akumulátor. Náhodné spustenie môže spôsobiť úraz.

Nabíjačka a akumulátor nie sú opraviteľné.

Kontaktné informácie k servisnému stredisku nájdete na zadnej strane tohto návodu alebo na [www.2helpU.com](http://www.2helpU.com).

## Mazanie

Vaše elektrické náradie nevyžaduje žiadne ďalšie mazanie.

## Čistenie

**VAROVANIE:** Zápas elektrickým prúdom a mechanické nebezpečenstvo. Pred čistením vyberte z náradia akumulátor.

**VAROVANIE:** Aby ste zaistili bezpečnú a efektívnu prevádzku, udržiavajte elektrické náradie a jeho vetracie otvory vždy čisté.

**VAROVANIE:** Hneď ako sa vo vetracích drážkach hlavného krytu a v ich blízkosti nahromadia prach a nečistoty, odstráňte ich prúdom suchého stlačeného vzduchu. Pri vykonávaní tohto úkonu údržby používajte schválenú ochranu zraku a schválený respirátor.

**VAROVANIE:** Na čistenie nekovových súčastí náradia nikdy nepoužívajte rozpúšťadlá ani iné agresívne látky. Tieto chemikálie môžu oslabiť materiály použité v týchto častiach. Používajte iba handričku navlhčenú v mydlovom roztoku. Nikdy nedovoľte, aby sa do náradia dostala akákoľvek kvapalina. Nikdy neponárajte žiadnu časť náradia do kvapaliny.

## Dýza (obr. A, M)

Ak dôjde k upchaniu dýzy cudzími materiálmi, ako sú nečistoty, môže sa vytvoriť nadmerný tlak. Ak je dýza upchaná alebo zablokovaná iba čiastočne, tlak čerpadla bude pulzovať. Dýzu okamžite vyčistite.

1. Vypnite vysokotlakový čistič **6**, vyjmite akumulátor a odpojte prívod vody **7**.
2. Uvoľnite zvyškový tlak stlačením spúšťacieho spínača **4**, kým zo striekacej trubky neprestane vychádzať voda **11**.
3. Pomocou čistiaceho nástroja na dýzu **25** odstráňte upchanie a všetky nečistoty z dýzy.
4. Prepláchnite dýzu prúdom vody z kohútika alebo zo záhradnej hadice, aby sa odstránili nečistoty.

## Nasávací hadica (obr. A)

1. Na vyčistenie nasávacej hadice **19** vypnite vysokotlakový čistič **6**, vyjmite akumulátor a odpojte nasávaciu hadicu **19** od prívodu vody **7**.
2. Odpojte filter nasávacej hadice s rýchlospojkou **10** od rýchlospojky **22**.
3. Na vyčistenie nasávacej hadice použite vodu zo záhradnej hadice riadne prepláchnite nasávaciu hadicu a nechajte ju vyschnúť.

## Filter nasávacej hadice (obr. N)

1. Na vyčistenie filtra nasávacej hadice s rýchlospojkou **10** vypnite vysokotlakový čistič **6**, vyjmite akumulátor a odpojte nasávaciu hadicu **19** od prívodu vody **7**.
2. Odpojte filter nasávacej hadice s rýchlospojkou **10** od rýchlospojky **22**.
3. Odskrutkujte koniec s rýchlospojkou na filtri nasávacej hadice s rýchlospojkou **10** smerom doľava a snímte.
4. Prepláchnite sitko a všetky diely čistou vodou, znovu ich zostavte a nechajte vyschnúť.

**POZNÁMKA:** Utiahnite filter nasávacej hadice s rýchlospojkou rukou.

## Uloženie (obr. A)

- Vždy odstráňte všetku vodu z nasávacej hadice, vysokotlakového čističa, striekacej rúrky, dýz.
- Skladujte s vybratými akumulátormi na suchom a krytom mieste, kde teploty neklesnú pod bod mrazu. **SKLADUJTE VNÚTRI BUDOV.**
- Dýzy je možné skladovať v úložnom vaku.
- Striekaciu rúrku je možné skladovať v úložnom vaku.
- Nasávaciu hadicu a penové delo je možné skladovať prázdne v úložnom vaku.

## Voliteľné príslušenstvo

**VAROVANIE:** Iné príslušenstvo, než je príslušenstvo ponúkané spoločnosťou DeWALT, nebolo s týmto výrobkom testované. Preto by mohlo byť použitie takéhoto príslušenstva s týmto náradím veľmi nebezpečné. Ak chcete znížiť riziko zranenia, používajte s týmto výrobkom iba príslušenstvo odporúčané spoločnosťou DeWALT.

Ďalšie informácie týkajúce sa vhodného príslušenstva získate u autorizovaného predajcu.

## Ochrana životného prostredia



Výrobky/akumulátory sú recyklovateľné, ale ak sú označené preškrtnutou smetnou nádobou, nesmú sa vyhadzovať do normálneho domového odpadu.

Úplne vybite akumulátory a oddelte ich, a ak je to možné, oddelte všetky svetelné zdroje od tohto výrobku. Používateľ zodpovedá za odstránenie osobných údajov z výrobku. Potom odpad odovzdajte do oficiálneho zberného strediska odpadu alebo participujúcej firme, kde ho často prijímajú zadarmo. Obal je nutné zlikvidovať podľa vyznačeného kódu materiálu. Návod na obsluhu a bezpečnostné pokyny je nutné zlikvidovať iba v prípade, ak sa už nebude príslušný výrobok ďalej používať.

Postupy na likvidáciu odpadu si zistíte na miestnych úradoch.

Ďalšie informácie získate na adrese **[www.2helpU.com](http://www.2helpU.com)** a naskenovaním vyššie uvedeného QR kódu.





## ZÁRUKA

### EURÓPSKA ZÁRUKA NA ELEKTRICKÉ NÁRADIE DEWALT V TRVANÍ 1 ROKU

Spoločnosť DEWALT je presvedčená o kvalite svojich výrobkov a poskytuje 1-ročnú záruku pre profesionálnych používateľov tohto výrobku. Táto záruka žiadnym spôsobom neovplyvní vaše zmluvné práva ako profesionálneho používateľa alebo vaše zákonné práva ako súkromného neprofesionálneho používateľa. Táto záruka je platná vo všetkých členských štátoch EÚ a európskej zóny voľného obchodu EFTA.

V súlade s platnými zmluvnými podmienkami európskej záruky na elektrické náradie DEWALT, ktoré sú k dispozícii u miestneho zástupcu spoločnosti DEWALT, u autorizovaných predajcov alebo na internetovej adrese **www.2helpU.com**, platí nasledujúce: ak do 12 mesiacov od dátumu kúpy dôjde u Vášho výrobku DEWALT k poruche v dôsledku chyby materiálu alebo zlého výrobného spracovania, spoločnosť DEWALT môže zadarmo vymeniť všetky chybné časti, alebo podľa vlastného uváženia, môže zadarmo vymeniť celú reklamovanú jednotku.

Spoločnosť DEWALT si vyhradzuje právo odmietnuť akúkoľvek reklamáciu v rámci tejto záruky, ktorá nie je podľa názoru zástupcu autorizovaného servisu v súlade s uvedenými zmluvnými podmienkami európskej záruky DEWALT.

Ak budete vyžadovať reklamáciu, kontaktujte najbližšieho autorizovaného predajcu alebo vyhľadajte najbližší autorizovaný servis DEWALT na internete, v katalógu DEWALT alebo kontaktujte predajcu DEWALT na adrese, ktorá je uvedená v tomto návode.

Zoznam autorizovaných predajcov DEWALT a všetky podrobnosti o našom popredajnom servise nájdete na internetovej adrese: **www.2helpU.com**.

### STANLEY BLACK & DECKER SLOVAKIA S.R.O.

Vysoká 2/b  
811 06 Bratislava  
Tel.: 261 009 772  
Fax: 261 009 784  
www.dewalt.sk  
obchod@sbdinc.com

### BAND SERVIS

Paulínska 22  
917 01 Trnava  
Tel.: 335 511 063  
Fax: 335 512 624  
www.bandservis.sk  
p.talajka@bandservis.sk

Právo na prípadné zmeny vyhradené.

**12/2018**

**CZ** ZÁRUČNÍ LIST

**SK** ZÁRUČNÝ LIST



**TYP VÝROBKU:**

<b>CZ</b>	Výrobní kód	Datum prodeje	Razítko prodejny Podpis
<b>SK</b>	Výrobný kód	Dátum predaja	Pečiatka predajne Podpis

<b>CZ</b> Dokumentace záruční opravy			<b>SK</b> Dokumentácia záručnej opravy			
<b>CZ</b>	Číslo	Datum příjmu	Datum zakázky	Číslo zakázky	Závada	Razítko Podpis
<b>SK</b>	Číslo dodávky	Dátum príjmu	Dátum opravy	Číslo objednávky	Porucha	Pečiatka Podpis

**CZ**  
Adresy servisu  
Band servis  
Klásterského 2  
CZ-140 00 Praha 4  
Tel.: 00420 244 403 247  
Fax: 00420 241 770 167

**CZ**  
Band servis  
K Pasekám 4440  
CZ-760 01 Zlín  
Tel.: 00420 577 008 550,1  
Fax: 00420 577 008 559  
<http://www.bandservis.cz>

**SK**  
Adresa servisu  
Band servis  
Paulínska ul. 22  
SK-917 01 Trnava  
Tel.: 00421 335 511 063  
Fax: 00421 335 512 624